

# PŘEHLED VÝZKUMŮ

57-2

# PŘEHLED VÝZKUMŮ

Recenzovaný časopis  
*Peer-reviewed journal*

Ročník 57  
*Volume 57*

Číslo 2  
*Issue 2*

<b>Předseda redakční rady</b> <b>Head of editorial board</b>	Pavel Kouřil
<b>Redakční rada</b> <b>Editorial board</b>	Herwig Friesinger, Václav Furmánek, Janusz K. Kozłowski, Alexander Ruttkay, Jiří A. Svoboda, Jaroslav Tejral, Ladislav Veliačik
<b>Odpovědný redaktor</b> <b>Editor in chief</b>	Petr Škrdla
<b>Výkonná redakce</b> <b>Assistant Editors</b>	Hedvika Břínková, Jiří Juchelka, Šárka Krupičková, Olga Lečbychová, Zuzana Loskotová, Ladislav Nejman, Rudolf Procházka, Stanislav Stuchlík, Lubomír Šebela
<b>Technická redakce, sazba</b> <b>Executive Editors, Typography</b>	Barbora Tesařová
<b>Software</b> <b>Software</b>	Adobe InDesign CC
<b>Fotografie na obálce</b> <b>Cover Photography</b>	Medailon z hrobu 914/803 z kostela sv. Kříže v Javorníku (obr. 22, str. 191). Medallion from grave Nr. 914/803 in the St. Cross Church in Javorník (Fig. 22, Pg. Nr. 191).
<b>Adresa redakce</b> <b>Address</b>	Archeologický ústav AV ČR, Brno, v. v. i. Čechyňská 363/19 602 00 Brno IČ: 68081758 E-mail: pv@arub.cz Internet: <a href="http://www.arub.cz/prehled-vyzkumu.html">http://www.arub.cz/prehled-vyzkumu.html</a>
<b>Tisk</b> <b>Print</b>	Azu design, s. r. o. Bayerova 805/40 602 00 Brno

ISSN 1211-7250  
MK ČR E 18648

Vychází dvakrát ročně  
Vydáno v Brně roku 2016  
Náklad 400 ks

Časopis je uveden na Seznamu neimpaktovaných recenzovaných periodik vydávaných v ČR.  
Copyright ©2016 Archeologický ústav AV ČR, Brno, v. v. i., and the authors.

## Resumé

Viničné Šumice (Bez. Brno-venkov), gebauter Teil der Gemeinde, Parz. Nr. 1816 – 1819, 1821/1. Neuzeit. Pflaumenmusoffen. Rettungsgrabung.

## VŠECHOVICE (K. Ú. VŠECHOVICE U TIŠNOVA, OKR. BRNO-VENKOV)

Intravilán, parcela č. 392. Mladší doba hradištní – vrcholný středověk. Sídliště. Záchranný výzkum.

V roce 2015 uskutečnili pracovníci Ústavu archeologické památkové péče Brno, v. v. i., záchranný archeologický výzkum na východním konci zastavěného území obce v souvislosti s budováním nové gravitační splaškové kanalizace. Lokalita se nachází v nadmořské výšce okolo 313 m, na úpatí jižního svahu, který klesá k levé straně Všečovického potoka. Její přesná poloha je na ZM ČR 1:10 000, list 24-32-03 určena body o souřadnicích 264:271 a 262:270 mm od Z:J s. č.

Liniový výkop pro kanalizační stoku vedený v místní komunikaci v úseku jižně a jihovýchodně od domu č. p. 83 porušil dvě menší sídlištní jámy. Získané nepočetné zlomky keramických nádob dovolují jejich rámcové datování do rozmezí mladší doby hradištní až vrcholného středověku. S největší pravděpodobností se jedná o západní okraj lokality, zachycené při dřívějších povrchových sběrech na polích cca 300 m dále na východ (Belcredi a kol. 1989, 179; Doležel 1985, 88).

Michal Přichystal

## Literatura

**Belcredi, L. a kol. 1989:** *Archeologické lokality a nálezy okresu Brno-venkov*. Tišnov: Okresní muzeum Brno-venkov.

**Doležel, J. 1985:** *Pravěké a raně středověké osídlení Tišnovska – předběžné výsledky povrchového průzkumu v letech 1979 – 1983 (okr. Blansko, Brno-venkov). Přehled výzkumů 1983, 85–89.*

## Resumé

Všechovice (Kat. Všechovice u Tišnova, Bez. Brno-venkov), gebauter Teil der Gemeinde, Parz. Nr. 392. Jungburgwallzeit – Hochmittelalter. Siedlung. Rettungsgrabung.

## VYSOČANY (K. Ú. HOUSKO, OKR. BLANSKO)

Č. p. 14. Novověk. Sklárna. Záchranný výzkum.

Při bagrování liniových výkopů, předcházející pokládce nového kanalizačního potrubí a šachet v dnešní části obce Vysočany zvané Housko probíhaly v březnu 2015 stavební práce v blízkosti č. p. 14 (obr. 72). Jednotlivé výkopy byly rozděleny na úseky S1, S2 a S3. Výkopy dosahovaly hloubku 1,30 – 1,50 m a šířku 40 cm. Mezi nálezy z profilů patří menší kolekce novověké převážně glazované keramiky (odpovídá 18. století), zlomky sklářské suroviny, zlomky novověkého skla a nístějového skla. Z výplně jámy 301 pak pochází tenkostěnné zlomky skla, jeden větší kus nístějového skla, vzorky mazanice a vápenného nátěru.

Z oblasti Dražanské vrchoviny je nejbližší známa sklářská huť v Protivanově, o které z písemného zdroje z r. 1838 víme, že v té době existovala již přes sto let (Janák 1999, 187). Sklárnou v Housku zmiňuje Knies (1902) s tím, že vznikla začátkem 18. století a v roce 1760 kolem ní bylo vystavěno několik domů, čímž dochází k obnově vsi Housko s původním názvem, ale asi 2 km jihozápadně od místa původní vsi (Skutil 1966, 174). Objekt sklárny p. č. 14 by tak měl být nejstarší stavbou obnovené vsi Housko.

Zuzana Jarušková

## Resumé

Vysočany (Kat. Housko, Bez. Blansko), Hs.-Nr. 14. Neuzeit. Die Glasshütte. Rettungsgrabung.



**Obr. 72.** Vysočany, místní část Housko. Plánek výkopů u č. p. 14.

**Abb. 72.** Vysočany, Ortsteil Housko. Plan der Grabungen bei Hs.-Nr. 14.

## Literatura

**Janák, J. 1999:** *Dějiny Moravy. Díl 3(1). Hospodářský rozmach Moravy 1740 – 1918.* Vlastivěda moravská. Nová řada: země a lid, svazek 7. Brno: Muzejní a vlastivědná společnost.

**Knies, J. 1902:** *Vlastivěda moravská. II. Místopis Moravy. Blanský okres.* Brno: Musejní spolek v Brně.

**Skutil, J. 1966:** *Místopisný slovník obcí okresu Blansko.* Blansko: Okresní národní výbor.

## VYSOKÉ POPOVICE (OKR. BRNO-VENKOV)

**„Dlouhé pod silnicí“. Raný středověk. Ojedinelý nále – sekera. Povrchový průřezem.**

Na jaře roku 2015 byl v trati „Dlouhé pod silnicí“ učiněn nále železných sekerky. Sekera s vějířovitě se rozšiřujícím tělem má obloukovité ostří (obr. 73) a prodloužený tyl čtvercovitého průřezu rozšíření u násadního otvoru. Zachovala se téměř v kompletním stavu, odlomená je malá část u násady. Na spodní i svrchní ploše jsou zřetelné masivní jizvy, které jednoznačně dokládají způsob formování násadního otvoru. Celková délka sekery činí 138 mm. Ostří je dlouhé 95 mm, průměr nepravidelného čtvercového otvoru pro upevnění násady měří 35 × 33 mm. Hmotnost sekery činí 481 g. Nález lze klasifikovat jako sekeru typu IB.13.21. (Kotowicz 2014) či typu 15 (Sankiewicz, Wyrwa 2013, 48), přičemž obdobné exempláře byly nalezeny např. při výzkumu Ostrówa Lednickiego (Kotowicz 2014, 121, kat. č. 470). Jedná se o typ seker datovaný obecně od 11. do poloviny 13. století. Nicméně první obdobné exempláře jsou již známé z druhé poloviny 10. století.

**„Dlouhé pod silnicí“. Vrcholný středověk. Ojedinelý nále. Povrchový průřezem.**

Na katastru obce Vysoké Popovice byl v trati: „Dlouhé pod silnicí“ učiněn nále železných sekerky. Artefakt se nacházel na úpatí ostrožny nad potokem Habřina v nadmořské výšce 408 m n. m. Jedná se o masivní širočinu s obloukovitým ostřím (obr. 74), mírně odsazeným tylem a tulejí obdélného průřezu. Zachovala se téměř v kompletním stavu. Na těle sekery je patrná výrazná jizva, která svědčí o reparaci předmětu. Tělo sekery bylo totiž od krčku odlomeno a následně opět kovářsky svařeno. Kovářský svár je však poměrně nedokonalý a tělo sekery je na krček ve svrchním pohledu nasazeno poněkud excentricky. Celková délka sekery činí 169 mm, přičemž ostří je dlouhé 179 mm, rozměry nepravidelné obdélné tuleje měří 38 × 18 mm.

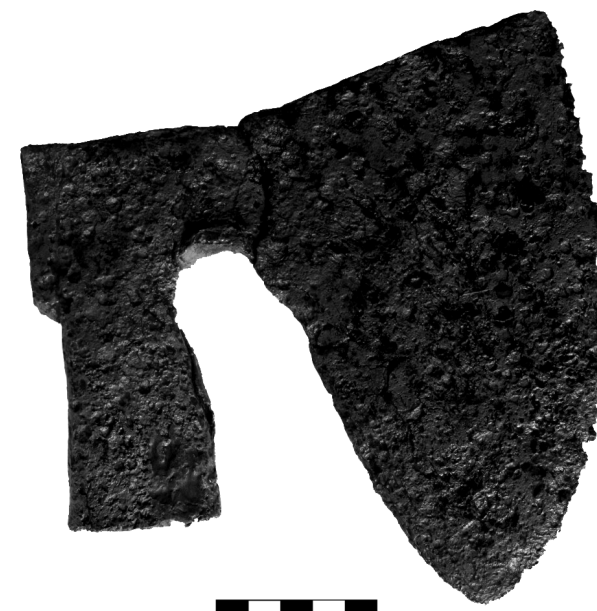
Celková hmotnost sekery pak činí 841 g. Jedná se o běžný tvar sekery, které jsou klasifikovány jako sekery typu X (Głosek 1996, 43–48). Objevují se v masovém měřítku od 14. století až do novověku.

Zdeněk Hájek, Jaroslav Dytrych, Petr Žákovský, Adéla Balcárková



**Obr. 73.** Vysoké Popovice (okr. Brno-venkov). Ojedinelý nále železných sekerky z období raného středověku.

**Fig. 73.** Vysoké Popovice (Brno-venkov District). Isolated finding of an early medieval iron axe.



**Obr. 74.** Vysoké Popovice (okr. Brno-venkov). Ojedinelý nále železných sekerky z období vrcholného středověku.

**Fig. 74.** Vysoké Popovice (Brno-venkov District). Isolated finding of a medieval iron axe.