

PŘEHLED VÝZKUMŮ

57-2

PŘEHLED VÝZKUMŮ

Recenzovaný časopis

Peer-reviewed journal

Ročník 57
Volume 57

Číslo 2
Issue 2

Předseda redakční rady
Head of editorial board

Pavel Kouřil

Redakční rada
Editorial board

Herwig Friesinger, Václav Furmánek, Janusz K. Kozłowski,
Alexander Ruttkey, Jiří A. Svoboda, Jaroslav Tejral, Ladislav Veliačik

Odpovědný redaktor
Editor in chief

Petr Škrdla

Výkonná redakce
Assistant Editors

Hedvika Břínková, Jiří Juchelka, Šárka Krupičková,
Olga Lečbychová, Zuzana Loskotová, Ladislav Nejman,
Rudolf Procházka, Stanislav Stuchlík, Lubomír Šebela

Technická redakce, sazba
Executive Editors, Typography

Barbora Tesařová

Software
Software

Adobe InDesign CC

Fotografie na obálce
Cover Photography

Medailon z hrobu 914/803 z kostela sv. Kříže v Javorníku (obr. 22, str. 191).
Medallion from grave Nr. 914/803 in the St. Cross Church in Javorník (Fig. 22,
Pg. Nr. 191).

Adresa redakce
Address

Archeologický ústav AV ČR, Brno, v. v. i.
Čechyňská 363/19
602 00 Brno
IČ: 68081758
E-mail: pv@arub.cz
Internet: <http://www.arub.cz/prehled-vyzkumu.html>

Tisk
Print

Azu design, s. r. o.
Bayerova 805/40
602 00 Brno

ISSN 1211-7250
MK ČR E 18648
Vychází dvakrát ročně
Vydáno v Brně roku 2016
Náklad 400 ks

Časopis je uveden na Seznamu neimpaktovaných recenzovaných periodik vydávaných v ČR.
Copyright ©2016 Archeologický ústav AV ČR, Brno, v. v. i., and the authors.

vybudování památníku v roce 1948. Výstavba pietního místa pravděpodobně zničila severozápadní část letohrádku.

Ulice Na Tržnici, Mostní, parc. st. č. 207/1. Středověk, novověk. Město. Záchranný výzkum. Uložení nálezů: Muzeum regionu Valašsko.

Lokalizace: 49°28'25.144"N 17°58'17.610"E

Při výkopových pracích byly zachyceny fragmenty zdiva pozdně středověkého nebo raně novověkého domu na rohu nynějších ulic Na Tržnici a Mostní ve Valašském Meziříčí – Krásné nad Bečvou. Několik desítek centimetrů vysoké a široké torzo nároží cihlového domu se nacházelo jenom pár centimetrů pod chodníkem, který protíná cyklostezku kolem Bečvy směrem na Rožnov. Ze sondy pochází několik zdobených hlíněných střepů polévaných zabarvenou olovenou glazurou, zvířecí kosti a stavební hřebíky. Vzhledem k nutnosti vykonávat dozor jenom v rozmezí stavebního výkopu nebylo možné zjistit přesné směřování zdí vybíhajících z objeveného rohu. I když je dům zachycen ještě na indikační skice z roku 1834 (kde je označen jako nespalný – tj. zděný), nálezový materiál získaný ve spodní části budovy odpovídá spíše pokročilému 16. století nebo počátku století následujícího.

Samuel Španihel

Resumé

Valašské Meziříčí (Krásno nad Bečvou Cadastre, Vsetín District), „Helštýn“, land parcel No. 747/1. Early Modern Period. Belvedere. Rescue excavation.

Valašské Meziříčí (Krásno nad Bečvou Cadastre, Vsetín District), Na Tržnici- and Mostní Street, land parcel No. 207/1. Middle Ages, Early Modern Period. Town. Rescue excavation.

VALTICE (OKR. BŘECLAV)

Areál Chateau Valtice. Středověk. Sídliště (?) Záchranný výzkum.

Záchranný výzkum probíhal v areálu Chateau Valtice na parc. č. 761/7 při příležitosti rozsáhlé stavby nových sklepních prostor. Terén zde byl uměle navýšen již v novověku o několik metrů. V místě stavby se nacházela stará ČOV, proto byly novověké návozy navíc protnuty také četnými recentními zásahy. Výzkum tedy probíhal formou dohledu nad zemními pracemi, které

spočívaly v těžbě zeminy až na potřebnou niveletu podlahy budoucího sklepa. Pod novověkými kontexty nevykazujícími téměř žádné nálezy byla zachycena ne příliš silná (0,5 m) středověká vrstva nasadající na černou hlínu, která zde tvoří geologické podloží. Zkoumána mohla být pouze omezená plocha daná půdorysem stavební jámy a recentními zásahy ČOV. Dle nepočetných nálezů keramiky je možné vrstvu zařadit do 14. – 15. století. Dále byl nalezen keramický přeslen a detektorem kovů část železné ostruhy. Po snížení vrstvy byl v geologickém podloží zachycen stratigraficky starší mělký žlab, který byl v jednom místě přerušen. Jeho účel se zjistit nepodařilo.

Ivan Čižmář

Resumé

Valtice (Bez. Břeclav), Firmengelände Chateau Valtice. Mittelalter. Siedlung (?) Rettungsgrabung.

VELKÉ LOSINY (OKR. ŠUMPERK)

Areál zámku, č. p. 268, parc. č. 1, 14/1, 26. Novověk. Zámek. Záchranný výzkum.

Na podzim 2015 proběhla generální rekonstrukce elektroinstalace státního zámku Velké Losiny. Výkop o průměrné hloubce 0,7 m byl veden podél východní a jižní strany zámeckého nádvoří, jedna větev pokračovala západně od zámku směrem k tzv. malému skleníku, další přípojka směřovala přes dvůr za kočárovnu na jih k oranžerii. Výkop byl hlouben pomocí techniky, v blízkosti zdí a inženýrských sítí probíhaly práce ručně. Práce na nádvoří byly komplikovány intenzivním deštěm. Výkopy mimo prostor nádvoří na několika místech zachytily novověký klenutý vodní přivaděč zděný z cihel.

Na nádvoří zámku bylo v hloubce 0,2 m zachyceno starší valounové dláždění, v hlavních komunikačních trasách byly použity ploché kameny o velikosti až 0,5 × 0,8 m. Dláždění nebylo zaznamenáno podél jižního křídla, kde se naopak vyskytovala až 0,1 m silná vrstva požárové planýrky. Přibližně před vjezdem ve východním křídle zámku výkop odkryl kanál tvořený cihlovými zídkami s kamenným překrytím (šířka 1 m, povrch v hloubce 0,5 m). Kanál vedl severozápadně – jihovýchodním směrem, jednalo se patrně o odvaděč vody z kašny.

Přibližně v polovině jižní strany nádvoří byl výkop prohlouben až na 1,35 m z důvodů křížení trasy elektroinstalace s kanalizací. V těchto místech byla narušena dorovnávková vrstva tvořená destrukcí

kachlových kamen, jak svědčí nálezy kachlů, jejich zlomků, ale i omazávky stěn kamen. Kachle náleží ke třem typům, a to baňkovému, nádobkovému s pravouhlým ústím a komorovému se zdobenou čelní vyhřívací stěnou. Kachle jsou režné, bez glazury. Kachle baňkové jsou zastoupeny dvěma exempláři o hloubce 15 cm, průměru otvoru 9 – 10 cm a s konvexním ukončením bez špičky. Tři kachle a zlomky dalších náleží nádobkovým kachlům se čtvercovým ústím o délce strany 19 cm a s kruhovým dnem o průměru 12 cm. Hloubka činí 11,5 cm. Komorové kachle mají čtvercovou čelní stěnu o délce strany 22,3 cm, hloubka je 13,5 cm. Čelní vyhřívací stěny zdobí dva typy rozety (obr. 70, 71). Chronologicky spadají kachle do 1. poloviny 16. století (za konzultaci děkujeme Mgr. L. Hlubkovi). Soubor kachlů dokládá kvalitní vybavení losinské tvrže, která předcházela pozdně renesančnímu zámku, vybudovanému v průběhu 16. století.

Hana Dehnerová, Jiří Doupal

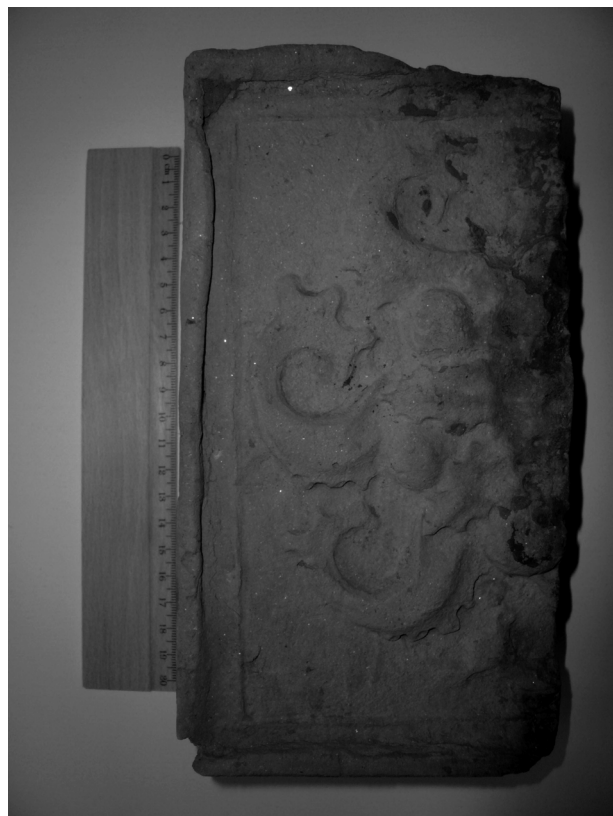
Resumé

Velké Losiny (Bez. Šumperk), das Schlossareal, Nr. 268, Parz. Nr. 1, 14/1, 26. Neuzeit. Schloss. Rettungsgrabung.



Obr. 70. Velké Losiny, zámek. Komorový kachel s motivem rozety. Foto J. Doupal.

Abb. 70. Velké Losiny, das Schloss. Die neuzeitliche Ofenkachel mit der Rosette. Foto J. Doupal.



Obr. 71. Velké Losiny, zámek. Komorový kachel s motivem rozety. Foto J. Doupal.

Abb. 71. Velké Losiny, das Schloss. Die neuzeitliche Ofenkachel mit der Rosette. Foto J. Doupal.

VINIČNÉ ŠUMICE (OKR. BRNO-VENKOV)

Intravilán, ppč. 1816 – 1819, 1812/1. Novověk. Potravinářské pece. Záchraný výzkum.

Během výstavby víceúčelového domu ve Viničních Šumicích roku 2015 došlo k nálezům čtyř zvláštních potravinářských pecí s mělce zahlobeným pravouhlým předpecím (WGS-84: 49°12'42.850"N, 16°49'25.301"E), které měly výrazné dlouhé kanálové odtahy vyvedené do svahu. Některé z nich byly vyloženy cihlami a zlomky střešních tašek. Vzhledem k početnosti černých organických nálepu na keramice, obsažených hojně také v popelovitých zásypech, bylo možné pyrotechnologické objekty spojit se sušárny a varnami ovoce – „povidlárny“.

Petr Kos