

PŘEHLED VÝZKUMŮ

57-2

PŘEHLED VÝZKUMŮ

Recenzovaný časopis
Peer-reviewed journal

Ročník 57
Volume 57

Číslo 2
Issue 2

Předseda redakční rady Head of editorial board	Pavel Kouřil
Redakční rada Editorial board	Herwig Friesinger, Václav Furmánek, Janusz K. Kozłowski, Alexander Ruttkay, Jiří A. Svoboda, Jaroslav Tejral, Ladislav Veliačik
Odpovědný redaktor Editor in chief	Petr Škrdla
Výkonná redakce Assistant Editors	Hedvika Břínková, Jiří Juchelka, Šárka Krupičková, Olga Lečbychová, Zuzana Loskotová, Ladislav Nejman, Rudolf Procházka, Stanislav Stuchlík, Lubomír Šebela
Technická redakce, sazba Executive Editors, Typography	Barbora Tesařová
Software Software	Adobe InDesign CC
Fotografie na obálce Cover Photography	Medailon z hrobu 914/803 z kostela sv. Kříže v Javorníku (obr. 22, str. 191). Medallion from grave Nr. 914/803 in the St. Cross Church in Javorník (Fig. 22, Pg. Nr. 191).
Adresa redakce Address	Archeologický ústav AV ČR, Brno, v. v. i. Čechyňská 363/19 602 00 Brno IČ: 68081758 E-mail: pv@arub.cz Internet: http://www.arub.cz/prehled-vyzkumu.html
Tisk Print	Azu design, s. r. o. Bayerova 805/40 602 00 Brno

ISSN 1211-7250
MK ČR E 18648

Vychází dvakrát ročně
Vydáno v Brně roku 2016
Náklad 400 ks

Časopis je uveden na Seznamu neimpaktovaných recenzovaných periodik vydávaných v ČR.
Copyright ©2016 Archeologický ústav AV ČR, Brno, v. v. i., and the authors.

proluky, aby mohl být použit pro případné zasypaní odkrytých ploch, přičemž místa zde není nazbyt.

V první fázi výzkumu bylo nutné v terénu vytýčit hranice starších výzkumů, provést skrývku pomocí mechanizace a tyto hranice nalézt. Dále na parcele č. 455 pomocí statických sond ověřit hloubku základů stávajícího domu Denisova č. p. 291 (parc. č. 135/1) a stanovit bezpečnou vzdálenost pro archeologické výkopy. Následovalo vytýčení čtvercové sítě a vlastní výzkum.

Prvním zjištěním byla skutečnost, že pod navážkami z roku 1991 o síle ca 1,5 m je prakticky neporušený terén ze 14. století. Protože lokalita se nachází na svahu Michalského kopce, bylo zde hlavním snahou co možná nejvíce tento sklon srovnat do roviny. V průběhu 14. století byl tento svah dorovnáván kamennými navážkami o síle několika metrů. Prozatím máme zjištěno až 3,5 m dorovnávek ze 14. století, přičemž se nejedná o konečnou hloubku a středověké zvrstvení pokračuje do hloubky 7 m, jak bylo ověřeno geologickými vrty.

Pouze v jedné části výzkumu – na parcele č. 459 domu Denisova č. o. 45 (bývalá restaurace U Soběharta) – se podařilo vyzpreparovat i skalní podloží, nad kterým jsou uloženy vrstvy z 10. – 11. století. Vyjma nálezů keramiky z tohoto období se zde podařil i unikátní nález kolínského denáru Oty III. (983 – 1002), z doby královské vlády před císařskou korunovaci roku 996. Ovšem nejstarší keramické nálezy pocházejí ze starší doby bronzové a z kultury lineární. Překvapivé byly nálezy dvou orientovaných kostrových hrobů (jedno tělo bylo uloženo v dřevěné rakvi) datovaných do 11. / 12. století.

Protože geologické podloží je tvořeno skalním masivem, udržuje se v archeologických vrstvách vysoká vlhkost, která přirozeným způsobem napomáhá uchování organických, ale i kovových předmětů. Proto se daří nalézat velké množství např. dřevěných předmětů, resp. jejich fragmentů, popřípadě odřezky kůží. Dalším unikátním nálezem je poutní odznak ze 14. století, jehož provenience dosud nebyla určena.

Richard Zatloukal

Literatura

Michna, P. 1991a: Co přinesl archeologický výzkum hradby v Olomouci, *Hanácké noviny* 29. 6. 1991.

Michna, P. 1991b: *Posudek na torza středověkého a pozdněstředověkého městského opevnění Olomouce v Denisově ulici č. o. 43, 45 a 47.* Podklad pro návrh památkové ochrany. Uloženo: fond nálezových zpráv Národního památkového ústavu, územního odborného pracoviště v Olomouci č. D-0190.

Resumé

Olomouc (Kat. Olomouc-město, Bez. Olomouc), Denisova StraÙe Nr. 37, 39, 41, 43, 45, Parzelle Nr. 455-459. Mittlere und jüngerere Burgwallzeit, Hochmittelalter, Neuzeit. Stadt, Siedlung, Gräberfeld. Rettungsgrabung.

OLOMOUC (K. Ú. OLOMOUC-MĚSTO, OKR. OLOMOUC)

Křížkovského 10, č. p. 512, parc. č. st. 208, 29/2. Středověk, novověk. Hradiště, město. Záchranný výzkum.

V druhé polovině roku 2015 proběhl záchranný archeologický výzkum v prostoru Filozofické fakulty Univerzity Palackého v Křížkovského ulici 10. V předstihu před chystanou rekonstrukcí budovy výzkum realizoval Národní památkový ústav, územní odborné pracoviště v Olomouci ve spolupráci s katedrou historie Univerzity Palackého v Olomouci, jejíž studenti na výzkumu absolvovali svou praxi.

Lokalita se nachází v historickém centru Olomouce, na tzv. Předhradí, v jižním výběžku Petrského návrší, v blízkosti hradeb (obr. 40). Olomoucký kopec byl osídlen již v pravěku; v prostoru Petrského a Václavského návrší se rozkládala také velkomoravské hradiště, osídlení zde pokračovalo i po zániku Velké Moravy. V době knížecí se stal centrem moci s přemyslovským hradem olomouckých údělníků, který je u kronikáře Kosmy zmiňován k roku 1055. Na tzv. Předhradí bylo u kostela sv. Petra v roce 1063 obnoveno biskupství. Roku 1141 bylo sídlo biskupa přeneseno ke kostelu sv. Václava, kostel sv. Petra byl využíván jako farní.

Právě v prostoru severního traktu dnešní budovy Křížkovského 10 a v severní části jejího nádvoří stál do roku 1792 kostel sv. Petra, kolem kterého se rozkládal také hřbitov; jižně od kostela se nacházel klášter augustiniánek u kostela sv. Jakuba (obr. 41). Klášter augustiniánek kanovnic byl na pozemcích „u svatého Petra“ založen na počátku 13. století biskupem Robertem, konvent byl až do 70. let 13. století nazýván jako u sv. Petra a až k roku 1272 je bezpečně doložena existence konventního kostela sv. Jakuba. Roku 1523 byl klášter zrušen a zůstal neobývaný, na konci 16. století získali budovy náhradou za svůj původní konvent minorité, kteří zde působili až do zrušení kláštera roku 1875. Objekt bývalého kláštera sloužil od roku 1787 jako c. k. filiální zaopatřovací ústav, později v něm sídlil chirurgický ústav. Po roce 1896, kdy byla nemocnice přestěhována, budovy vykoupilo město, do roku 1901 byly všechny včetně kostela sv. Jakuba zbořeny a v roce 1902 byl na jejich místě postaven komplex školních budov, pozdější Komenium, ve kterém od roku 1946 až dosud sídlí Filozofická fakulta Univerzity Palackého.

S kostelem sv. Petra je spojen první profesionální archeologický výzkum provedený v Olomouci. V roce 1948 dr. Květa Reichertová z Archeologického ústavu ČSAV provedla pod supervizí doc. Jaroslava Böhma zjišťovací odkryv, vedený snahou objevit nejstarší olomoucký raně středověký kostel. Výzkum však doložil dochované základové zdivo až „pozdně gotické fáze“ kostela sv. Petra (Reichertová 1949). Odkryv v roce 2015 měl mimo jiné ověřit stav dochování nebo naopak porušení těchto zdí (obr. 42).

Výzkum byl vyvolán plánovanými stavebními zásahy (zařízení pro vzduchotechniku, výtah pro technické zázemí a vodní nádrž). Když se v průběhu prací ukázalo, že niveleta korun zdí i hrobů je již 20 cm pod povrchem, tedy v úrovni plánované skřívky nádvoří, přistoupili jsme k předstihovému plošnému výzkumu severní části nádvoří.

Práce začaly v prostoru dvorku při uličce do parkánových zahrad a do parku (parc. č. 29/2; sonda S1/15; obr. 43). V jižní části dvorku bylo odkryto předpokládané hradební zdivo vedoucí ve směru severovýchod – jihozápad. Koruna kamenné zdi se nacházela již 15 cm pod povrchem. Šířka zdiva se pohybovala v rozmezí 1,6 – 1,86 m. Ve zdivu byly zjištěny minimálně tři stavební fáze, z nichž jedna měla charakter nekvalitní vysprávký z kamenů kladených na sucho nebo jen s minimem malty. Část hradby byla porušena novodobým průrazem pro kanalizaci. Pata hradby nebyla odkryta, a to ani sondou (S7/15), která dosáhla 3,5 m pod úroveň koruny hradby a z bezpečnostních důvodů nemohla být více snížena. Toto kamenné hradební zdivo stálo již ve 14. století, v sondě S7/15 byl v hloubce 2,36 – 2,42 m pod korunou zdi zjištěn kostrový hrob orientovaný podél zdi a zahlužený do uložení s keramikou 14. století, která ke zdi přiléhala. Hrob byl součástí klášterního hřbitova u kostela sv. Jakuba. Nižší, v hloubce 2,7 m pod korunou hradby, byl terén zpevněn jednoduchým kamenným posypem. Z nižších úrovní byla získána keramika 13. století, není ale zcela jasný vztah uložení k hradebnímu zdivu. Shodou okolností je jedna z prvních písemných zmínek o městských hradbách z roku 1331 a týká se mlýna sv. Jakuba nedaleko městských hradeb (Spáčil 1998, 71). Mlýn se nacházel nedaleko, asi 100 m jihovýchodně. Nejpozději během 16. století tento úsek hradeb ztrácí svůj význam, v ploše jsou zachyceny destruktivní vrstvy stavební suti (zlomky cihel, pálené střešní krytiny, kachlů, skleněných okenních terčíků) přisýpané k hradebnímu zdivu (obr. 44). Tyto násypy patrně souvisí s úpravami areálu kláštera po jeho převzetí minority v 60. letech 16. století. Z drobných nálezů ze suti můžeme zmínit např. knižní kování, relikviářový křížek či útržky hedvábné tkaniny protkávané pozlaceným dracounem (brokát; obr. 45), což je mimořádně unikátní nález, navíc podle předběžných rozborů nelze vyloučit, že by látka mohla pocházet již ze 13. nebo 14. století. V severní polovině dvorku bylo odkryto základové zdivo kaple Panny Marie ze závěru 17. století a zbořené na počátku 20. století při stavbě současných budov. O tom, že prostor byl ve vrcholném středověku využíván jako klášterní hřbitov, svědčí další hrob zachycený 4 m severně od hradby.

V prostoru nádvoří č. p. 512 byly možnosti archeologických zjištění ovlivněny dřívějšími zásahy, ať už demolicí kostela sv. Petra v závěru 18. století, předchozími zjišťovacími výkopy (v letech 1900, 1948) nebo různými stavebními zásahy (především dorovnávání povrchu, inženýrské sítě). V části zkoumané plochy byly již dříve odstraněny původní historické terény kromě zděných konstrukcí až na podloží, tvořené kulmskou drobou.

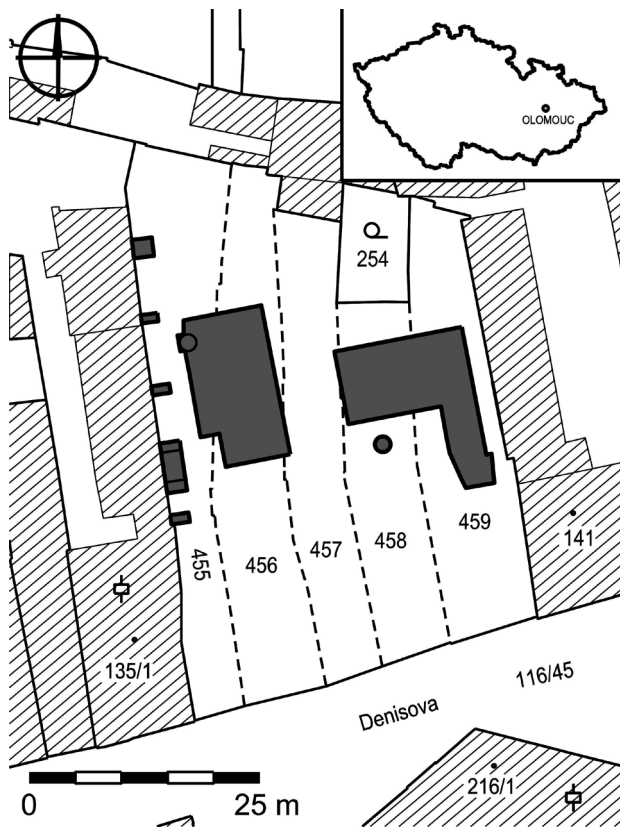
V sezóně 2015 bylo na nádvoří odkryto celkem 60 kostrových hrobů, z toho 9 v interiéru kostela sv. Petra. 25 zemřelých, z toho nejméně 8 dětí, bylo v osmi „patrech“ pochováno mezi opěrnými pilíři při jižní zdi kostela, v jámě využívající puklinu ve skalním podloží (obr. 46). Dosáhla hloubky 2,1 – 2,4 m pod povrch skalního podloží.

Hroby byly bez „milodarů“, orientované, zemřelí byli ukládáni v jednotné poloze na zádech. Poměrně častým dokladem pohřebního rubáše byly kovové záponky, většinou situované pod bradou zemřelého. V jednom dětském hrobu byly na temenní straně lebky kumulovány drobné skleněné perličky (1 – 2 mm), snad součást výšivky pokrývky hlavy nebo ozdoby. V jednom z nejstarších hrobů (14. století) byla v úrovni kyčelních kloubů pohřbeného jedince souprava k uchycení nohavic – kruhová přezka (průměr 27 mm) a dva kroužky z barevného kovu (průměr 38 a 39 mm).

Předstihový odkryv v severní části nádvoří obnažil základové zdivo kostela sv. Petra. Ve shodě s poznatky K. Reichertové můžeme konstatovat, že dochované základové zdivo kostela sv. Petra je gotické (14. – 15. století), ve zkoumané ploše nebyly zachyceny doklady jeho starší fáze. Gotickou novostavbu naznačují i četné nadace k devíti oltářům mezi lety 1400 – 1455. Jednalo se o jednolodní stavbu s polygonálním presbytářem (základy závěru presbytáře odbourány na počátku 20. století), opěrnými pilíři a věží při západním průčelí. Pozdějšími zásahy v 50. a 60. (?) letech byla odstraněna jihovýchodní část obvodového zdiva presbytáře, část prostoru presbytáře byla zničena betonovou vestavbou podzemní prostory.

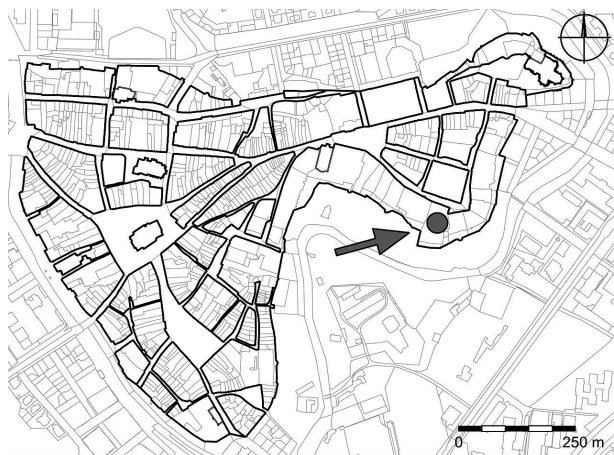
Možnost lokalizace románského kostela sv. Petra, u kterého bylo roku 1063 obnoveno moravské biskupství, v prostoru mezi gotickou stavbou a klášterem u sv. Jakuba měla ověřit sonda, položená na základě výsledků geofyzikálního měření a studia historických plánů (17. až 18. století). Na nich přiléhá k jižní straně kostela sv. Petra menší stavba s polokruhovým závěrem (obr. 41: 3). Již velice záhy po zahájení výkopů se ukázalo, že v těchto místech opravdu stála zděná stavba (obr. 47). Odkrytá byla do skály vysekaná podzemní prostora, se zbytky cihlové klenby, dělená příčkou na dvě místnosti (obr. 48). Stavba však není starší, vybudována byla buď v pozdní gotice, nebo v renesanci. V matrice svatopetrské farnosti ze 17. až 18. století se podařilo najít záznamy o pohřbech v kryptě kaple svatých Šebestiána a Rocha (za upozornění děkujeme Bc. Tomáši Jelínkovi). Objev dosud neznámé kaple, se kterou se snad

dá odkrytá stavba ztotožnit, je významným přínosem archeologického výzkumu. Krypta byla zasypána v době zrušení kostela sv. Petra v závěru 18. století a později ještě



Obr. 39. Olomouc, Denisova ulice. Výřez DKM Olomouce s vyobrazením výzkumu v Denisově ulice č. 37, 39, 41, 43, 45.

Abb. 39. Olomouc, Denisova Straße. Der Schnitt DKM Karte von Olmütz mit einem Bild von der Denisova Straße Nr. 37, 39, 41, 43, 45.



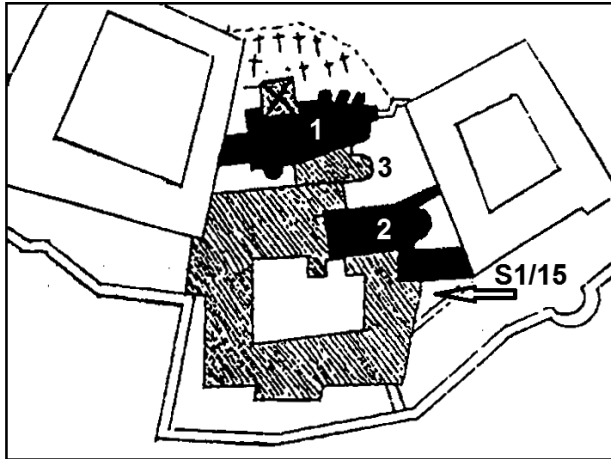
Obr. 40. Olomouc, Křížkovského. Historické centrum s vyznačenou polohou Křížkovského 10.

Abb. 40. Olomouc, Křížkovského-Gasse. Das Stadtkern mit der Lage der Křížkovského-Gasse Nr. 10.

narušená výkopem pro kanalizaci (počátkem 20. století). V zásypech bylo nalezeno i několik profilovaných polychromovaných zlomků opuky (tzv. spongilit), což by mohlo naznačovat blízkou přítomnost románské stavby. Spongilit je typickým stavebním kamenem olomouckých románských staveb (např. tzv. Přemyslovský palác). Jiné doklady, jako například soudobé hroby, však nalezeny nebyly.

Zhruba uprostřed ve východní části lodi kostela sv. Petra se nacházelo torzo zdiva 1919, pojeného zcela odlišnou písčitou maltou žluté barvy s uhlíky, drobků vápna a úlomky škeblí (obr. 49). Zdivo, přerušené výkopem pro kanál je dochováno v délce 4,6 – 5,5 m. Na spáru ke zdivu přiléhá jižní zeď presbytáře, na jižní straně bylo porušeno vestavěnou cihlovou kryptou. Dochovaná výška se pohybuje mezi 0,20 až 0,70 m. Šířka v koruně dosahuje 1,3 až 1,6 m, na jižní straně se směrem k patě zužuje na 1,2 až 1,4 m. Nad zdí 1919 byly v roce 1948 zjištěny dva hroby. Ze situace vyplývá, že zdivo 1919 je jednoznačně starší, než krypta a gotické zdivo sv. Petra. Charakter zdiva je raně středověký – románský. I když pozice zdi 1919 uvnitř gotického kostela sv. Petra by mohla budit dojem, že jde o pozůstatek raně středověkého sv. Petra, musíme nicméně obecně konstatovat absenci raně středověkých hrobů, milodarů (i v druhotných pozicích), vrstev, objektů nebo výplní ve skalních kapsách v blízkém i širším okolí tohoto zdiva. Nad to byla stejná malta zjištěna jak v kamenné konstrukci v presbytáři, tak i ve zdivu (k. 1935, obr. 50) 10 m západně, při západním průčelí, které tvořily se zdí 1919 linií o délce min. 17,7 m (!). Šířka zdi 1935 dosáhla 1 – 1,2 m, zdivo bylo maltou pojené jen částečně, část byla tvořena nasucho naskládanými kameny. V prostoru západního průčelí, a to uvnitř i vně, byla kamenná destrukce, opět provázená uloženinou stejného charakteru, jako malta zdi 1919 (obr. 51). V této destrukci byly nepočtené střepy keramiky 12. – 13. století. Pod ní ležely ojedinělé střepy 10. století. Gotická fáze kostela sv. Petra byla vystavěna na této destrukci. Podle předběžného vyhodnocení by se mohlo jednat o torzo a destrukci pozdně románského opevnění, které zaniká na počátku 13. století patrně v souvislosti se vznikem kláštera. Torzo analogického zdiva bylo zjištěno asi 270 m západně, a to archeologickým výzkumem v roce 2012 u průčelí kostela Panny Marie Sněžné (Faltýnek, Šlězár 2015). Obdobnou situaci, kdy raně středověká hradba bezprostředně nesleduje členitý okraj skalního srázu Olomouckého kopce, máme na Václavském návrší s hradbou tzv. skořepinové konstrukce, zachycenou v Kočárovnač nebo na Malém dvorku (Dohnal 2001, Zatloukal 2010, 30–31). Zjištěný průběh románské hradby, ale i absence soudobých hrobů nyní více vymezuje prostor, ve kterém se dá uvažovat o lokalizaci románského kostela sv. Petra, a to severněji, blíže dnešní budovy Tereziánské zbrojnice, kde se přibližně nacházel i původní dvorec olomouckých biskupů.

Zdivo neznámé stavby (k. 1927) bylo zjištěno ještě 0,3 – 0,5 m jižně od jižní stěny věže. Základy o šířce 1 m probí-



Obr. 41. Olomouc, Křížkovského. Půdorys kostela sv. Petra (1) a kostela sv. Jakuba (2) kolem roku 1780 podle W. Müllera; 3 – kaple sv. Šebestiána a Rocha (podle Dohnal 2006, doplněno).
Abb. 41. Olomouc, Křížkovského-Gasse. Der Grundriss der St. Peterskirche (1) und St. Jacobskirche (2) um 1780, nach W. Müller; 3 – die St. Sebastian- und Rochuskapelle (Dohnal 2006).

haly ve směru východ – západ a byly přerušeny západním průčelím kostela (obr. 52). Vzhledem k mladším zásahům a narušeným stratigrafickým souvislostem se nepodařilo zjistit vztah s předpokládanou hradbou.



Obr. 43. Olomouc, Křížkovského. Sonda S1/15 (foto K. Faltýnek).
Abb. 43. Olomouc, Křížkovského-Gasse. Die Sonde S1/15 (Foto K. Faltýnek).



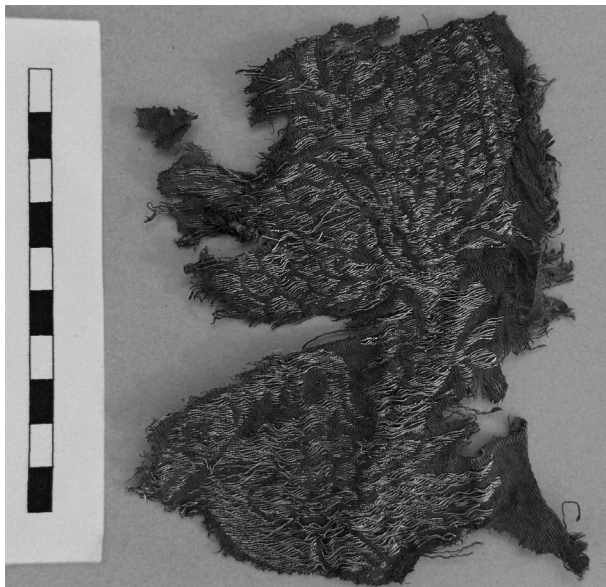
Obr. 42. Olomouc, Křížkovského. Základy kostela sv. Petra, srovnání stavu v roce 1948 a 2015 (podle Reichertová b. r.; foto H. Dehnerová).
Abb. 42. Olomouc, Křížkovského-Gasse. Das Fundament der St. Peterskirche, Vergleich der Geländesituation in den Jahren 1948 und 2015 (nach Reichertová b. r., Foto H. Dehnerová).



Obr. 44. Olomouc, Křížkovského. Sonda S1/15, stavební suť k. 116 přisýpaná k hradební zdi (foto H. Dehnerová).
Abb. 44. Olomouc, Křížkovského-Gasse. Die Sonde S1/15, die Stadtmauer mit beiliegendem Bauschuttsschicht k. 116 (Foto H. Dehnerová).



Obr. 46. Olomouc, Křížkovského. Sonda S5/15 – „šachtový“ hrob při jižní zdi kostela sv. Petra, pohled od východu (foto H. Dehnerová).
Abb. 46. Olomouc, Křížkovského-Gasse. Die Sonde S5/15, die „Grubenbestattung“ an der südlichen Mauer der St. Peterskirche, Blick vom Osten (Foto H. Dehnerová).



Obr. 45. Olomouc, Křížkovského. Sonda S1/15, brokát s figurální výzdobou labutě pod stromem s šišticemi (foto A. Večeřová).
Abb. 45. Olomouc, Křížkovského-Gasse. Die Sonde S1/15, die Brokattextilie mit figuralem Ornament – der Schwan unter einem Baum mit Zapfen (Foto A. Večeřová).

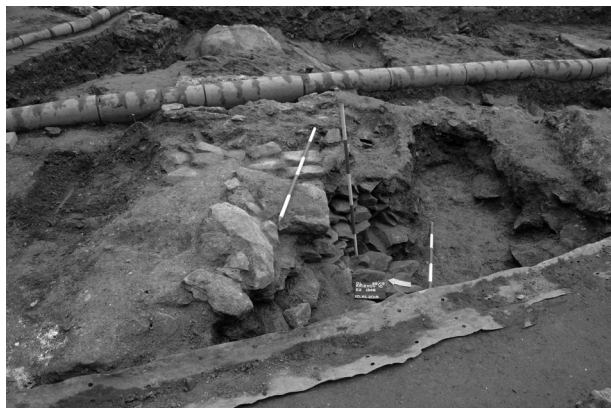


Obr. 47. Olomouc, Křížkovského. Sonda S8 a S9/15 – krypta kaple sv. Šebestiána a Rocha, pohled od východu (foto H. Dehnerová).
Abb. 47. Olomouc, Křížkovského-Gasse. Die Sonde S8 und S9/15 – die Krypta der St. Sebastian- und Rochuskapelle, Blick vom Osten (Foto H. Dehnerová).



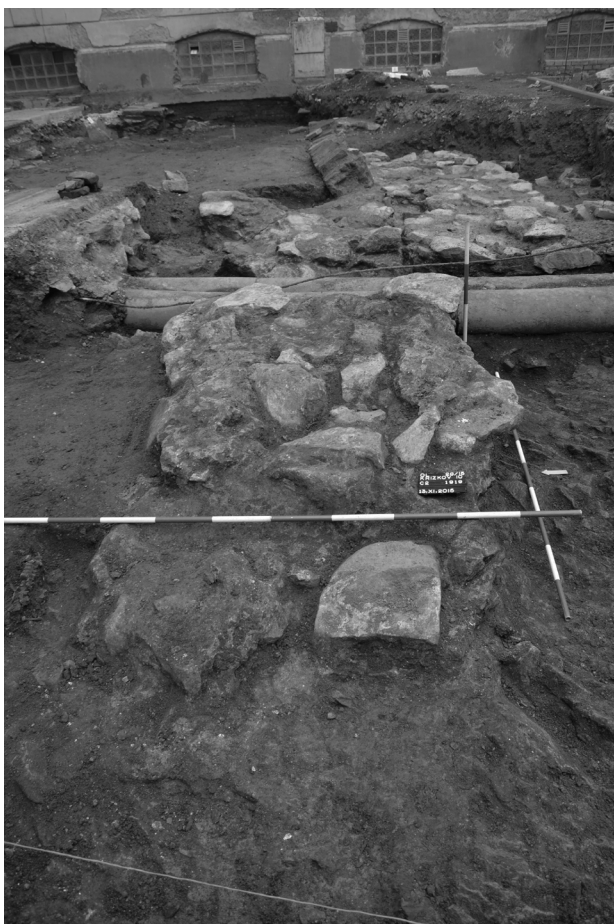
Obr. 48. Olomouc, Křížkovského. Zápavní prostora krypty kaple sv. Šebestiána a Rocha, pohled od jihozápadu (foto H. Dehnerová).

Abb. 48. Olomouc, Křížkovského-Gasse. Westlicher Raum der Krypta der St. Sebastian- und Rochuskapelle, Blick vom Südwesten (Foto H. Dehnerová).



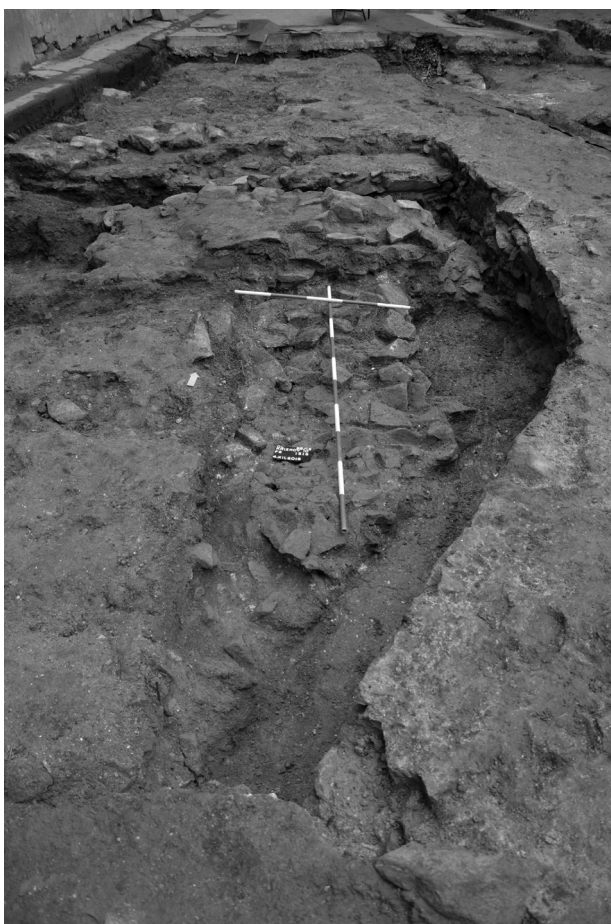
Obr. 50. Olomouc, Křížkovského. Zdivo 1935, pohled od západu (foto H. Dehnerová).

Abb. 50. Olomouc, Křížkovského-Gasse. Blick auf Mauerwerk Nr. 1935 vom Westen (Foto H. Dehnerová).



Obr. 49. Olomouc, Křížkovského. Pohled na zdivo 1919 od západu (foto H. Dehnerová).

Abb. 49. Olomouc, Křížkovského-Gasse. Blick auf Mauerwerk Nr. 1919 vom Westen (Foto H. Dehnerová).



Obr. 51. Olomouc, Křížkovského. Kamenná destrukce před západním průčelím kostela sv. Petra, pohled od jihu (foto H. Dehnerová).

Abb. 51. Olomouc, Křížkovského-Gasse. Steindestruktion vor der Westfassade der St. Peterskirche, Blick vom Süden (Foto H. Dehnerová).

Výzkum by měl pokračovat v jarních měsících 2016 v severní části nádvoří, v prostoru kláštera u sv. Jakuba.

Hana Dehnerová, Pavel Šlězár

Literatura a prameny

Dohnal, V. 2001: *Olomoucký hrad v raném středověku. 10. až první polovina 13. století.* Olomouc: Nadační fond Olomoucký hrad.

Dohnal, V. 2006: *Tři nejstarší olomoucké kostely. Olomoucký hrad v raném středověku (III).* Archeologické památky střední Moravy 10. Olomouc: Archeologické centrum Olomouc.

Reichertová, K. 1949: Přemyslovský hrad a předhradí v Olomouci. *Archeologické rozhledy* 1, 60–67, 73.

Reichertová, K. b. r.: Plošný archeologický výzkum v severní polovině nádvoří v Komeniu (dnešní Filosofická fakulta PU), provedený v roce 1948–1949. Rkp. nálezové zprávy, č. j. 5740/48. Uloženo: Archiv nálezových zpráv, Archeologický ústav AV ČR Praha.

Spáčil, V. 1998: *Sbírka listin Archivu města Olomouce, 1261–1793.* Olomouc: Státní okresní archiv v Olomouci.

Faltýnek, K., Šlězár, P. 2015: Olomouc (k. ú. Olomouc-město, okr. Olomouc). *Přehled výzkumů* 56(2), 297–299.

Zatloukal, R. 2010: Záchraný archeologický výzkum v areálu Arcidiecézního muzea Olomouc. In: O. Jakubec (ed.): *Arcidiecézní muzeum na Olomouckém hradě. Příspěvky z mezinárodní konference.* Olomouc: Muzeum umění Olomouc, 27–40.



Obr. 52. Olomouc, Křížkovského. Pohled na západní prostor lodi a průčelí s věží kostela sv. Petra od severu (foto H. Dehnerová).

Abb. 52. Olomouc, Křížkovského-Gasse. Blick auf westlicher Teil des Kirchenschiffes, Stirnseite und Turm der St. Peterskirche, vom Norden (Foto H. Dehnerová).

Matrika římskokatolické farnosti sv. Petra a Pavla v Olomouci, 1667–1753, sign. O/1, inv. č. 5569. Zemský archiv v Opavě, pobočka Olomouc, Sběrka matrik Severomoravského kraje, databáze Matriky, vyhledávací aplikace Archivní Vademecum Zemského archivu v Opavě, [online, cit. 2016-08-24]. Dostupné také z: <http://vademecum.archives.cz/vademecum/permalink?xid=be981040-fl3c-102f-8255-0050568c026>

Resumé

Olomouc (Kat. Olomouc-město, Bez. Olomouc), Křížkovského 512/10, Parz. Nr. 208, 29/2. Mittelalter, Neuzeit. Burgwall, Stadt. Rettungsgrabung.

OLOMOUC (K. Ú. OLOMOUC-MĚSTO, OKR. OLOMOUC)

Křížkovského 12, č. p. 513, parc. č. st. 207, Křížkovského 14, č. p. 514, parc. č. st. 206, 28. Mladší doba hradištní, středověk, novověk. Hradiště, město. Záchraný výzkum.

Od února 2014 probíhala rozsáhlá rekonstrukce dvou bývalých kanovníckých residencí na olomouckém Předhradí, a to č. p. 513 a č. p. 514. Archeologický výzkum, který zajišťoval odbor archeologie olomouckého pracoviště Národního památkového ústavu, byl zahájen dvěma sondami pro výtahové šachtice. V č. p. 513 bylo odkryto souvrství vytvářené od mladší doby hradištní, přerušené základem zdiva renesanční fáze budovy. Sonda dosáhla v hloubce 1,4 – 1,6 m skalního podloží. Oproti očekávání nebyly zachyceny téměř žádné stopy pravěkého osídlení, středohradištní keramika se nacházela jako příměs v mladších vrstvách. Sonda v č. p. 514 obnažila zdiva zrušené suterénní místnosti, zasypané na konci 19. století. V další fázi výzkumu byla sledována trasa kanalizace na nádvoří obou objektů a stavba příjezdové rampy. Opět byly zachyceny mladohradištní a vrcholné středověké vrstvy. Výzkum byl ukončen v červnu 2014.

Hana Dehnerová

Resumé

Olomouc (Kat. Olomouc-město, Bez. Olomouc), Křížkovského 513/12, 514/13, Bauparz. Nr. 207, 206, 28. Jüngere Burgwallzeit, Mittelalter, Neuzeit. Burgwall, Stadt. Rettungsgrabung.