

PŘEHLED VÝZKUMŮ

57-2



Brno 2016

PŘEHLED VÝZKUMŮ

57-2

PŘEHLED VÝZKUMŮ

Recenzovaný časopis
Peer-reviewed journal

Ročník 57
Volume 57

Číslo 2
Issue 2

Předseda redakční rady Head of editorial board	Pavel Kouřil
Redakční rada Editorial board	Herwig Friesinger, Václav Furmánek, Janusz K. Kozłowski, Alexander Ruttkay, Jiří A. Svoboda, Jaroslav Tejral, Ladislav Veliačik
Odpovědný redaktor Editor in chief	Petr Škrdla
Výkonná redakce Assistant Editors	Hedvika Břínková, Jiří Juchelka, Šárka Krupičková, Olga Lečbychová, Zuzana Loskotová, Ladislav Nejman, Rudolf Procházka, Stanislav Stuchlík, Lubomír Šebela
Technická redakce, sazba Executive Editors, Typography	Barbora Tesařová
Software Software	Adobe InDesign CC
Fotografie na obálce Cover Photography	Medailon z hrobu 914/803 z kostela sv. Kříže v Javorníku (obr. 22, str. 191). Medallion from grave Nr. 914/803 in the St. Cross Church in Javorník (Fig. 22, Pg. Nr. 191).
Adresa redakce Address	Archeologický ústav AV ČR, Brno, v. v. i. Čechyňská 363/19 602 00 Brno IČ: 68081758 E-mail: pv@arub.cz Internet: http://www.arub.cz/prehled-vyzkumu.html
Tisk Print	Azu design, s. r. o. Bayerova 805/40 602 00 Brno

ISSN 1211-7250
MK ČR E 18648

Vychází dvakrát ročně
Vydáno v Brně roku 2016
Náklad 400 ks

Časopis je uveden na Seznamu neimpaktovaných recenzovaných periodik vydávaných v ČR.
Copyright ©2016 Archeologický ústav AV ČR, Brno, v. v. i., and the authors.

Obsah

Studie a krátké články Case Studies and Short Articles Studien und kurze Artikel	9
<i>Šimon Ungerman</i> „Karantánsko-köttlašský“ šperk na jihozápadním Slovensku a v dalších částech Karpatské kotliny	11
<i>Jaroslav Bartík, Lenka Běhounková, Stanislav Vohryzek, Josef Jan Kovář, Hana Poláchová, Michaela Kokojanová, Hana Nohálová</i> Polykulturní lokalita Hradiště u Louky – Nový archeologický a historický model	49
<i>Miriam Nývltová Fišáková, Rudolf Procházka, Zdeňka Sívová</i> Vyhodnocení osteologických pozůstatků z výzkumu parcel domů Dominikánská 11–19 a Kobližná 3 v Brně. K otázce organizace zásobování měst masem ve vrcholném středověku	95
<i>Peter Kováčik, Veronika Dudková, Hana Lafková</i> Poznatky ke stavebnímu vývoji a k pohřbívání v kostele sv. Kříže v Javorníku-vsi na základě archeologického výzkumu	177
<i>Jiří Doležel</i> K těžbě stříbra na Horách Vrbických v 16. století	197
Přehled výzkumů na Moravě a ve Slezsku 2015 Overview of Excavations in Moravia and Silesia 2015 Übersicht den Grabungen in Mähren und Schlesien 2015	251
Středověk a novověk	253
Blansko (okr. Blansko)	253
Branišovice (okr. Brno-venkov)	253
Brno (okr. Brno-město)	253
Brno (k. ú. Bystřec, okr. Brno-město)	270
Brno (k. ú. Horní Heršpice, okr. Brno-město)	270
Brno (k. ú. Horní Heršpice, okr. Brno-město)	270
Brodek u Prostějova (okr. Prostějov)	271

Bystřička (k. ú. Bystřička I, okr. Vsetín)	271
Diváky (okr. Břeclav)	272
Dobruška (okr. Přerov)	272
Dražovice (okr. Vyškov)	273
Držovice (k. ú. Držovice na Moravě, okr. Prostějov)	274
Drnholec (okr. Břeclav)	274
Fryšták (okr. Zlín)	274
Hlubočky (k. ú. Hlubočky IV, okr. Olomouc)	275
Holešov (okr. Kroměříž)	275
Holštejn (okr. Blansko)	276
Horní Věstonice (okr. Břeclav)	277
Hostěnice (okr. Brno-venkov)	277
Hulín (okr. Kroměříž)	277
Hustopeče (k. ú. Hustopeče u Brna, okr. Břeclav)	278
Jedovnice (okr. Blansko)	278
Jeseník (okr. Jeseník)	279
Konice (okr. Prostějov)	279
Kyselovice (okr. Kroměříž)	280
Lidečko (okr. Vsetín)	280
Litovel (okr. Olomouc)	280
Lomnice (k. ú. Lomnice u Tišnova, okr. Brno-venkov)	282
Loštice (okr. Šumperk)	283
Luká (okr. Olomouc)	283
Mikulčice (okr. Hodonín)	284
Mikulov (k. ú. Mikulov na Moravě, okr. Břeclav)	286
Milovice (k. ú. Milovice u Mikulova, okr. Břeclav)	286
Modřice (okr. Brno-venkov)	286
Mohelnice (okr. Šumperk)	287
Mohelnice (k. ú. Studená Loučka, okr. Šumperk)	287
Moravičany (okr. Šumperk)	287
Moravské Knínice (okr. Brno-venkov)	289
Moravské Knínice (okr. Brno-venkov)	289
Napajedla (okr. Zlín)	289
Náměšť na Hané (okr. Olomouc)	290
Neslovice (okr. Brno-venkov)	291
Neslovice (okr. Brno-venkov)	291
Ochoz u Brna (okr. Brno-venkov)	292
Olomouc (k. ú. Olomouc-město, okr. Olomouc)	293
Olomouc (k. ú. Olomouc-město, okr. Olomouc)	294
Olomouc (k. ú. Olomouc-město, okr. Olomouc)	300
Olomouc (k. ú. Olomouc-město, okr. Olomouc)	301
Olomouc (k. ú. Olomouc-město, okr. Olomouc)	303
Olšany u Prostějova (okr. Prostějov)	303
Opava (k. ú. Opava-Město, okr. Opava)	305
Otrokovice (okr. Zlín)	306
Pavlov (k. ú. Pavlov u Dolních Věstonic, okr. Břeclav)	307
Podivín (okr. Břeclav)	307
Podivín (okr. Břeclav)	308
Poličná (okr. Vsetín)	308
Popůvky (k. ú. Popůvky u Brna, okr. Brno-venkov)	308
Prostějov (okr. Prostějov)	309
Roštín (okr. Kroměříž)	310
Skalice nad Svitavou (okr. Blansko)	310
Slopné (okr. Zlín)	310
Soběsuky (k. ú. Skržice, okr. Kroměříž)	311
Staré Město (k. ú. Staré Město u Uherského Hradiště, okr. Uherské Hradiště)	311
Šelešovice (okr. Kroměříž)	312
Šumice (okr. Brno-venkov)	313
Švábenice (okr. Vyškov)	313

Tečovice (okr. Zlín)	313
Tetčice (okr. Brno-venkov)	313
Tišnov (okr. Brno-venkov)	314
Uherské Hradiště (okr. Uherské Hradiště)	314
Uherské Hradiště (k. ú. Sady, okr. Uherské Hradiště)	316
Uherský Brod (okr. Uherské Hradiště)	317
Uherský Brod (okr. Uherské Hradiště)	319
Uničov (okr. Olomouc)	320
Uničov (okr. Olomouc)	321
Valašské Meziříčí (k. ú. Krásno nad Bečvou, okr. Vsetín)	321
Valtice (okr. Břeclav)	322
Velké Losiny (okr. Šumperk)	322
Viničné Šumice (okr. Brno-venkov)	323
Všechovice (k. ú. Všechovice u Tišnova, okr. Brno-venkov)	324
Vysočany (k. ú. Housko, okr. Blansko)	324
Vysoké Popovice (okr. Brno-venkov)	325
Vyškov (okr. Vyškov)	326
Zábřeh (k. ú. Zábřeh na Moravě, okr. Šumperk)	326
Zlín (k. ú. Malenovice u Zlína, okr. Zlín)	328
Znojmo (k. ú. Znojmo-Hradiště, okr. Znojmo)	329
Znojmo (k. ú. Znojmo-město, okr. Znojmo)	337
Žalkovice (okr. Kroměříž)	338

Zprávy o činnosti	339
------------------------------------	------------

STUDIE A KRÁTKÉ ČLÁNKY
CASE STUDIES AND SHORT ARTICLES
STUDIEN UND KURZE ARTIKEL

Recenzovaná část

Peer-reviewed part

Rezensierte Teil

POZNATKY KE STAVEBNÍMU VÝVOJI A K POHŘBÍVÁNÍ V KOSTELE SV. KŘÍŽE V JAVORNÍKU-VSI NA ZÁKLADĚ ARCHEOLOGICKÉHO VÝZKUMU

NEW KNOWLEDGE ABOUT CONSTRUCTION, HISTORICAL DEVELOPMENT AND BURIALS IN ST. CROSS CHURCH IN JAVORNÍK BASED ON ARCHAEOLOGICAL RESEARCH

PETER KOVÁČIK, VERONIKA DUDKOVÁ, HANA LAFKOVÁ

Abstract

Archaeological research in 2015 in the interior of St. Cross church in Javorník brought new knowledge about its construction and historical development. The oldest floor level was probably identified. It appears that during the Hussite campaign in 1428 the building was damaged and subsequently repaired. We also managed to identify and date the next three floor levels, building of new church entrances, and also alterations of the interior - construction of baptistery (no longer exists), side altars, construction and subsequent demolition of the gallery and singer's tribune. Graves were also investigated. Five skeletons were found in burial pits and 2 skeletons in brick tombs.

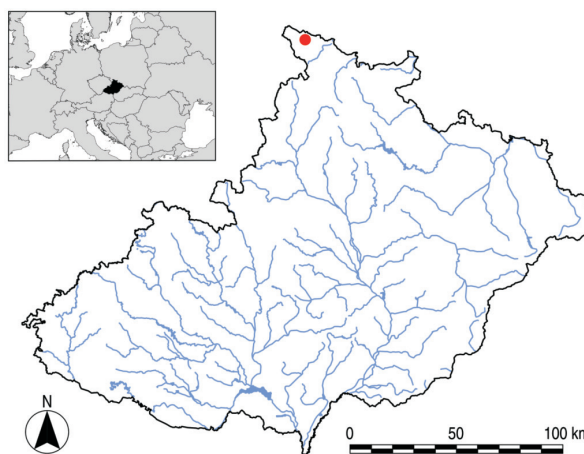
Keywords

Javorník – church – Middle Ages – modern time – brick tomb – graves – grave of vicar

Pod severovýchodním úpatím Rychlebských hor, které společně se Sovími horami tvoří přirozenou hranici Slezska a Kladska, se nachází město Javorník. Nynější podoba města se historicky vyvíjela ve dvou celcích, kterými bylo město pod hradem a ves. Starší z těchto celků, ves označovaná již od počátků jako Javorník, se formovala kolem tvrze a nedaleko ležícího kostela sv. Kříže. Její vznik můžeme na základě písemných i archeologických pramenů datovat zhruba do období okolo poloviny 13. století (Kuča 2000, 601, 602; Brachtl 1992, 488).

Také počátky existence samotného kostela je možno klást, podobně jako založení vsi, před 60. léta 13. století. V listině vidnavského fojta, datované do roku 1291, opírající se ale o starší listinu z roku 1266, je uváděna „Bernardova ves blízko Jawirniku“. Je tedy zřejmé, že Javorník již v 60. letech 13. století existoval a byl natolik fungující a stabilní sídelní jednotkou, že bylo možno na něj odkazovat. Lze tedy předpokládat, že již v této době, tak jak to dokládají i výsledky stavebně-historických průzkumů, zde mohl stát také farní kostel sv. Kříže (Filipová 2000, 4, 5; Brachtl

1992, 488). První přímá písemná zmínka o kostelu je z roku 1290, kdy mu, podle soupisu biskupského majetku, patřily dva lány (Brachtl 1992, 488).



Poloha studované lokality na mapě Moravy.
Location of the site on a map of Moravia.

V závěru 15. století bylo patrocínium kostela rozšířeno o zasvěcení sv. Heleně a sv. Barboře (Konečný 2001, 67). Roku 1574 působil v Javorníku farář Johannes Alder, který žil v manželském svazku se svou hospodyní. Po vizitaci, v kraji v roce 1579 v rámci protireformace, Johannes Alder svůj svazek patrně rozvázal a od té doby již působil v Javorníku pouze katoličtí kněží „*Denn bei der Visitation der Jauerniger Kirche (solche wurden zum Zwecke der Gegenreformation im Breslauer Bistum von 1579 an gehalten) lautete ein diesbezüglicher Beschluß... dahingehend, daß der Pfarrer Johannes Alder verhalten wird, seine (rechtlich ungültige) eheähnliche Verbindung aufzugeben...*“ (Zur Presbyteologie der Pfarrei Jauernig – Johannesberg, 1).

O statut farního kostela přišel kostel sv. Kříže při stavbě nového kostela sv. Trojice ve městě. Ten byl vysvěcen 29. července roku 1725: „*Die Kirche wurd 1725 am 29. Juli... eingeweiht.*“ Roku 1723 se stal kostel sv. Kříže hřbitovním kostelem. Jelikož byl roku 1725 vysvěcen kostel ve městě, u kterého vznikl hřbitov, na přilehlém hřbitově se plně pohřbívalo znovu od roku 1783, kdy byl hřbitov ve městě již zcela opuštěn: „*Der Friedhof in der Stadt wird 1783 gänzlich aufgelassen.*“ (Zur Presbyteologie der Pfarrei Jauernig – Johannesberg, 3, 5; Konečný 2001, 68).

Od svého vystavění prošel kostel několika přestavbami. Nejvýraznější, historicky doložené z vizitačních zpráv, jsou přestavby z let 1859–1860 a z roku 1901. V letech 1859–1860 byly strženy boční kůry a předsíní a kostel byl nově vydlážděn, vymalován, dostal novou krytinu střechy kostela a věže. Vyroben byl i nový oltář. Roku 1901 byla ze statických důvodů stržena západní zeď a znovu vybudována. Při této znovuvýstavbě západní zdi byl vyroben nový strop v hlavní lodi a kruchta (Konečný 2001, 68).

V letech 2013 a 2014 kostel sv. Kříže prošel obnovou fasády a nyní prochází obnovou stropu, vnitřních omítek a rekonstrukcí podlahy. Před započítím výzkumu podlahu tvořila dlažba z teracových a betonových dlaždic s rastrovaným povrchem, hlavní loď a presbyterium byly omítnuty a natřeny okrovo – oranžovou malbou (Filipová 2000, 8, 12).

Při odebrání současné teracové podlahy a snížení podsypů podlahy byl nutný archeologický výzkum. Díky výsledkům tohoto archeologického výzkumu je možné zpřesnit stavební historii tohoto objektu.

Archeologický výzkum

Archeologický výzkum realizovaný společností Archaia Olomouc, o. p. s., probíhal formou plošného odkryvu na úrovni spodní hranice projektované dlažby, posléze formou

sondáže a exkavace vybraných hrobů za účelem ověření stratigrafické situace uvnitř lodi a v presbytáři kostela. Celkem tři sondy byly vyhloubeny po sundání teracové dlažby, za účelem lokace antropogenních zásahů a možných umístění hrobů. Dalším cílem bylo určení stáří jižní zdi hlavní lodi a cihlové dlažby se základem pro křtitelnicí, která se nám ukázala hned po sundání teracové dlažby. Poslední sonda byla umístěna v presbytáři pod schody vedoucími k oltáři. Tato sonda prokázala přítomnost hrodek cihlové konstrukce s klenbou.

Při plošném odkryvu bylo užito prospekčních geofyzikálních metod, a to elektrické odporové tomografie (ERT), systému ARES, a GPR, systému SIR300. Průkazné výsledky přinesla metoda elektrické odporové tomografie (Moník, Lendáková 2015, 3, 4, 5). Použité metody nám ukázaly antropogenní zásahy, byly zaznamenány i tři hroby orientované s osou kostela. Tyto hroby, spolu s dvěma dalšími, uloženými v cihlových hrobkách, byly v průběhu výzkumu exhumovány a ostatky jedinců byly předány na antropologickou analýzu.

Stavební historie kostela

Jak již bylo zmíněno, vystavění kostela nejpozději v 60. letech 13. století pokládají Filipová i Konečný na základě stavebně-historického průzkumu za velmi pravděpodobné (Filipová 2000, 5; Konečný 2001, 67; Samek 1999, 39). Konečný sice v Seznamu nemovitých kulturních památek okresu Jeseník uvádí rok 1360 (Konečný 2001, 67), ale domníváme se, že se jedná spíše o tiskovou chybu. Otázkou bylo, zda je toto možno potvrdit i na základě archeologických pramenů.

Vznik venkovských kostelů na Jesenicku ve 13. století vyplýval z charakteristických poměrů této oblasti. Jesenicko bylo v této době součástí Slezska, které se v roce 1200 konsolidovalo pod vládou Piastovců ve 12 menších knížectví. Bohatě kulturní styky se západní Evropou byly přerušeny a kulturní vzory se hledaly v bližších oblastech – v Durynsku, Čechách a na Moravě, čímž došlo k znatelnému úpadku kulturní a umělecké úrovně. V této době pracovali v oblasti na církevních stavbách pouze mnišské dílny organizované cisterciáky v Lubiazu, nicméně jejich styl byl na svou dobu již anachronický a ve výrazné opozici ke starší umělecké tradici (Filipová 2000, 3).

Ve 2. čtvrtině 13. století se do Slezska, na pozvání lehnického knížete Henrika, dostávají kameníci z Francie a Nizozemí, nicméně jejich vliv je omezen povětšinou na území lehnického knížectví. Ostatní slezská knížata, včetně vratslavských biskupů nemají tak vysoké nároky a využívají i nadále místních mistrů a hutí. Tento přístup se tak projevil nejen na stavbách na území dnešního Opolska, ale i na Jesenicku (Filipová 2000, 4).

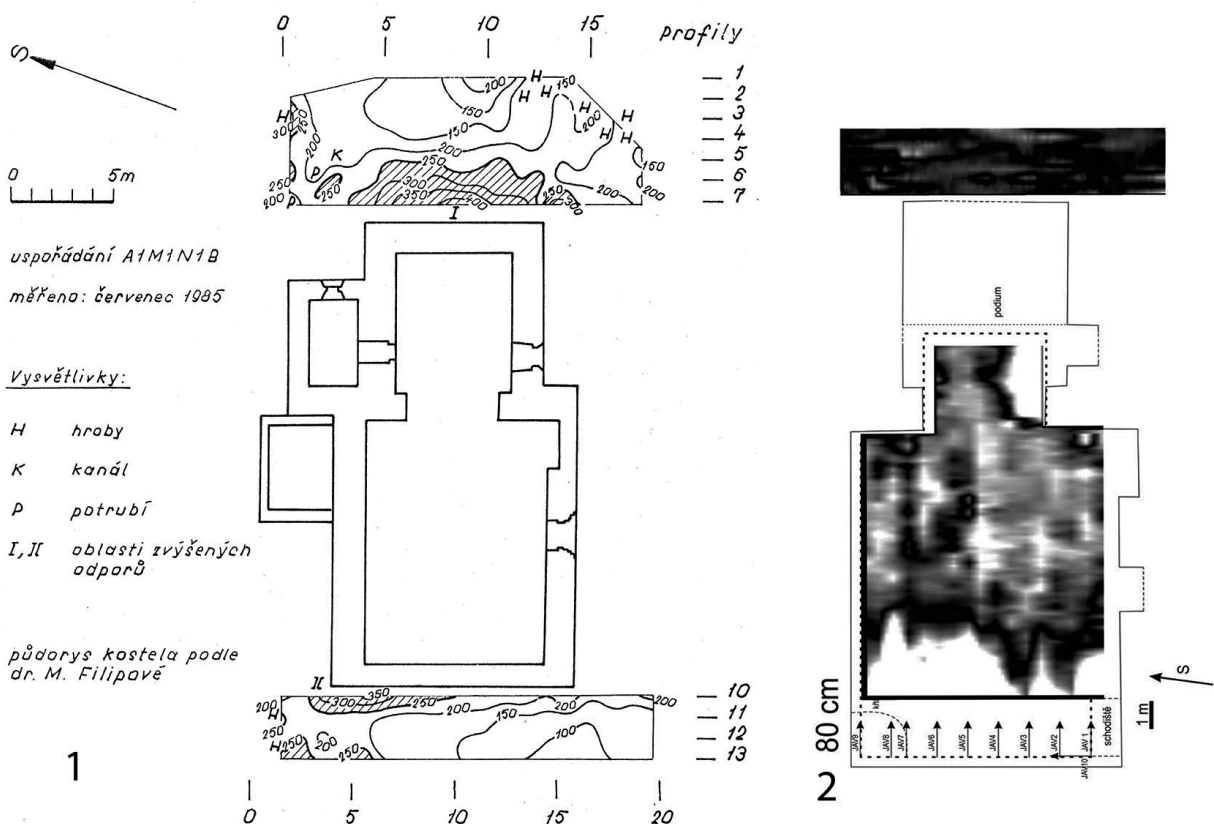
V první polovině 13. století se v této oblasti začalo vytvářet církevní knížectví vratislavských biskupů a jeho zájmy se dostávaly často do konfrontace se zájmy světských knížat, a to hlavně v otázkách práva kolonizace pohraničního hvozdu. A právě s probíhající kolonizací byly stavěny kláštery, kostely, zakládána města. A tak, kromě těchto větších staveb, bylo v této době postaveno i velké množství malých venkovských kostelů – na Opolsku jich máme v současnosti identifikováno kolem 30, na Jesenicku je jich doloženo 5 (Javorník-ves, Bernartice, Vidnava, Bílý Potok, Stará Červená Voda; Filipová 2000, 4). Tyto kostely byly vybudované v tzv. přechodném stylu jako jednolodní, podobného půdorysu, většinou bez věží, a mívaly výtvarně akcentovanou jižní stěnu. Filipová tyto kostely řadí do 2. skupiny podle rozdělení M. Korneckého – tedy ke kostelům bez apsidy (v roce 1981 Filipová na základě geofyzikálního průzkumu začala existenci apsidy v Javorníku-vsi předpokládat, nicméně revize tohoto geofyzikálního průzkumu v roce 2015 ji jednoznačně

nepotvrdila – viz níže), s prostornou plochostropou lodí a zaklenutým presbyteriem kvadratického, či podélného půdorysu. U žádného neznáme přesné datum výstavby, ale počítá se s dobou vzniku od 20. let 13. století do jeho konce. Z těchto pěti kostelů se uvádí, že stavebně nejpodobnější jsou si kostely v Bernarticích, dnes již zbořený kostel v Bílém Potoce a právě kostel sv. Kříže v Javorníku-vsi (Filipová 1981, 9–10).

Vlastní stavební historii kostela se zabývala soustavněji Milena Filipová a to jednak v rámci své disertační práce (Filipová 1981), tak v rámci stavebně-historického průzkumu, který vypracovala v roce 2000 (Filipová 2000) před započítím rekonstrukce objektu. V práci z roku 2000 Filipová předkládá dvě hypotézy výstavby kostela, a to buď ve dvou fázích, přičemž jako první mělo být vystavěno presbyterium (a apside) a poté loď, nebo jednofázově. Odlišnost materiálů architektonických článků vysvětluje buď druhotným použitím velkého

Javorník – ves (okr. Šumperk): **KOSTEL SV. KŘÍŽE**

ELEKTRICKÉ ODPOROVÉ PROFILOVÁNÍ
MAPA IZOLINIÍ ρ_z [Ωm]



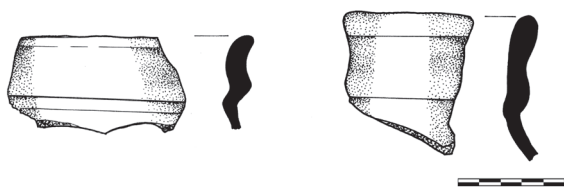
Obr. 1. Kostel sv. Kříže v Javorníku – geofyzikální průzkum. 1: rok 1981, 2: rok 2015.
Fig. 1. St. Cross Church in Javorník – geophysical research. 1: in 1981, 2: in 2015.

portálu, nebo víceletou stavební pauzou po vyplenění kraje Tatary (1241), po které již nebylo možné dovážet stavební materiál z původní lokace (Supfkovice již v té době patřily vratislavským biskupům, Javorník-ves ještě světské šlechtě). Na základě analogií se západním portálem kláštera v Rudách pak klade dostavbu kostela do doby po polovině 13. století, kolem roku 1260 (Filipová 2000, 16).

Archeologickým výzkumem bylo v sondě 3 dosaženo úrovně zřejmě nejstarší podlahy, projevující se jako vrstva ušlapané hlíny (s. j. 118). Nebyly však zjištěny žádné absolutní datační prvky, byla možná pouze relativní datace na základě stratigrafických vztahů. Není tedy úplně jednoznačně možné tuto vrstvu datovat do 13. století a potvrdit tak založení kostela v tomto období.

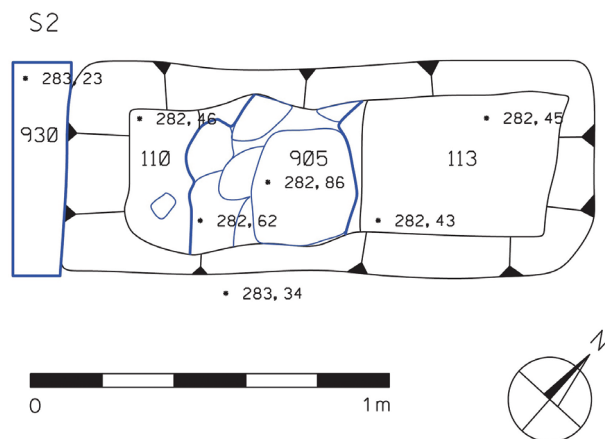
Jak již bylo zmíněno, Filipová kromě jiného na základě výsledků elektrického odporového profilování provedeného na lokalitě v roce 1981 předpokládala existenci původní půlkruhové apsidy pro nejstarší fázi kostela (Filipová 2000, 18). Námí provedený revizní geofyzikální průzkum vedený z vnější strany presbytáře však tuto hypotézu nepotvrdil (obr. 1). Naměřené odchylky v původním měření Filipové by se daly vysvětlit např. zachycením hrobových jam. Nicméně vzhledem k tomu, že podle Filipové můžeme existenci apsidy předpokládat i na základě dalších náznaků (Filipová 2000, 15), jistotu by v tomto případě mohl přinést až vlastní výzkum.

Dále archeologický výzkum prokázal výrazné stavební aktivity u jižní a západní zdi, které lze na základě nalezené keramiky (z nalezených zlomků keramiky se pro potřeby přesnější datace daly použít dva zlomky okrajů, které na základě analogických nálezů z blízké tvrže můžeme datovat do období od konce 14. do poloviny 15. století – obr. 2; Brachtl 1992, 495) datovat zhruba do poloviny 15. století. V odkrytých situacích se ukázalo, že v tomto období byla rozebrána původní západní zeď, ze které se nám zachoval pouze relikt složený z větších kamenů (s. j. 905), který byl v rámci úpravy terénu zahrnut. Jednalo se o tři vrstvy na sobě položených kamenů kladených na jíl, uložených v hloubce 55–85 cm a šířce 50 cm (obr.



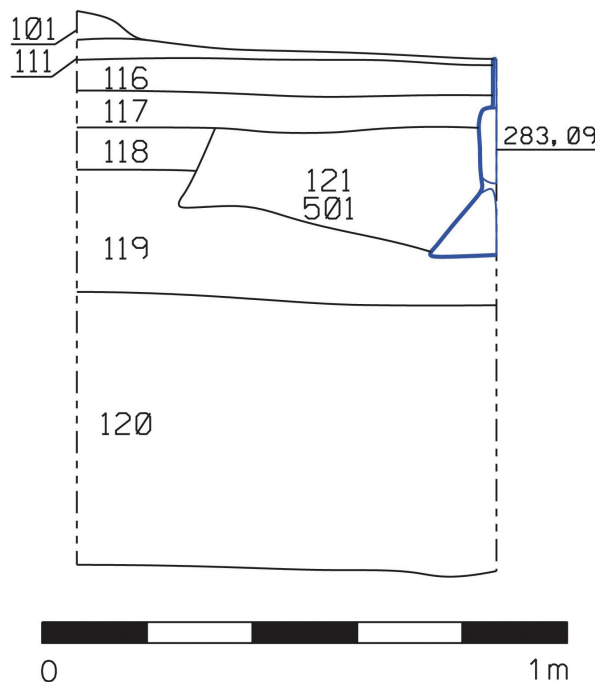
Obr. 2. Zlomky okrajů dvou nádob ze zásypu vkopu pro s. j. 905 (15. století).
Fig. 2. Fragments of vessels rims from backfill of cur for s. u. 905 (15th century).

3). Doložená část základového výkopu měla šířku 50 cm, původní výplň se nedochovala. Přímo na základu 905 už ležela maltová krusta (s. j. 115), která patrně souvisí s výstavbou nové zdi. Tato nová konstrukce, z níž se nám dochoval pouze rozšířený dovnitř předsazený základ (s. j. 930 – západní zeď byla kvůli špatné statické v r. 1901 stržena a znovu vystavěna na původním základě), byla



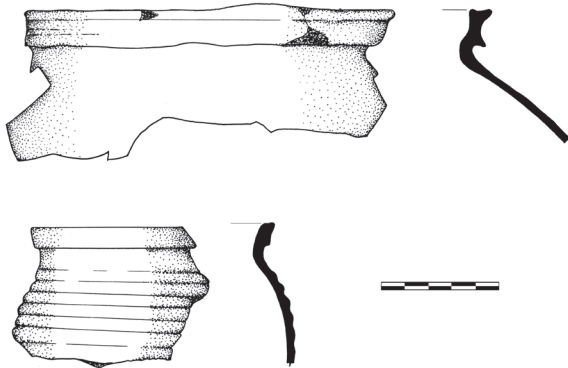
Obr. 3. Sonda 2. Půdorys s vyznačením s. j. 905.
Fig. 3. Probe 2. The ground plan showing s. u. 905.

S3, V profil



Obr. 4. Sonda 3. Východní profil s vyznačením rozšířeného dovnitř předsazeného základu (s. j. 911).
Fig. 4. Probe 3. Eastern profile showing the widespread foundation (s. u. 911).

o cca 75 cm posunuta západním směrem, došlo tedy k menšímu prodloužení lodi kostela.

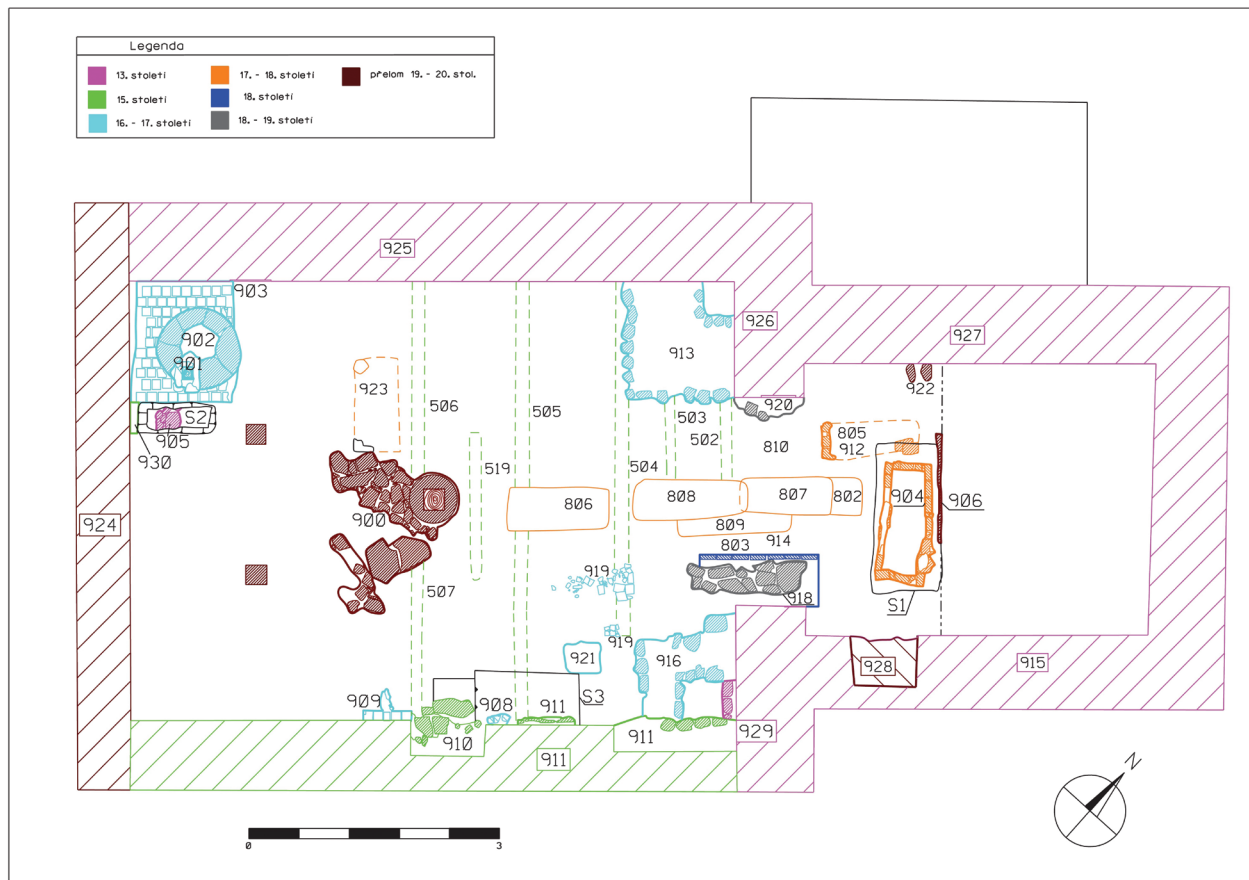


Obr. 5. Zlomky okrajů dvou nádob ze zásypu s. j. 911 (konec 14. – 1. polovina 15. století).

Fig. 5. Fragments of two vessel rims from backfill s. u. 911 (end of 14th century – 1st half of 15th century).

V případě stavebních aktivit u jižní zdi byl v sondě 3 zachycen vkop pro rozšířený dovnitř předsazený základ pojený písčitou maltou (obr. 4), v jehož výplni se nacházela keramika z 15. století (obr. 5). Základ dosahoval hloubky 46 cm (od povrchu s. j. 101, tedy úrovně, na které začínal výzkum) a byl odsazený od stěny výkopu 60 cm. Podle Filipové, která prováděla měření jednotlivých zdí, má jižní a severní zeď rozdílnou šířku (jižní zeď má šířku 146 cm a severní 164 cm), lze tedy usuzovat, že nebyly vystavěny současně (Filipová 1981, půdorys). Podporou tohoto tvrzení je doklad odkrytých rozšířených základů zdí 911 a 929, kdy základ 911 je přiložen k základu 929 s patrnou spárou v řádu několika centimetrů. Rozdílnost obou základů je velice patrná ve složení zdi. Kámen je u základu 929 pouze lomový a na sucho kladený, u základu 911 se vyskytovaly rovněž i říční valouny a spolu s lomovými kameny byly spojeny písčitou maltou. Na základě těchto skutečností můžeme tedy konstatovat, že i jižní zeď kostela, 911, byla zřejmě v průběhu 15. století znovu vystavěna (obr. 6).

Když v březnu roku 1428 vtrhli husité do Slezska, jejich řádění nebyla ušetřena s velkou pravděpodobností ani tvrz v Javorníku (Žáček 2004, 100, 101; Brachtl 1992, 497).



Obr. 6. Vyznačení jednotlivých stavebních fází.

Fig. 6. The ground plan showing architectural phase.

O tom, jak tato událost poznamenala i velmi blízko ležící kostel sv. Kříže, nebyly zatím žádné konkrétní zprávy ani důkazy. Na základě datace nalezené keramiky můžeme dát odkryté situace, do přímé souvislosti s husitským pleněním této oblasti a doložit, jak moc se tato událost budovy kostela dotkla. Zřejmě nevratným způsobem byla poškozena jeho jihozápadní část, a to až do takové míry, že bylo nutné znovu vystavět jak jižní, tak i západní zeď. Vzhledem k nálezové situaci je velmi pravděpodobné, že původní zdivo, které se dochovalo, bylo zcela rozebráno, a následně byla posunuta a znovu vystavěna západní a v následnosti i jižní zeď. Do období obnovy kostela po husitských válkách patří zřejmě i realizace dřevěné podlahy položené na trámech orientovaných ve směru sever – jih, které byly také nalezeny spolu s výkopy 506, 519, 507, 505, 504, 503, 502 během výzkumu (obr. 6). Dřevěná podlaha byla v daném období položena snad jako provizorní řešení z důvodu nedostatku finančních prostředků. Ačkoliv neznáme tehdejší podobu stropu, můžeme předpokládat, že již v té době byl také dřevěný, opět kvůli nedostatku finančních prostředků potřebných na nové zaklenutí kostela.

Větší představu o stavebním rozvoji interiéru kostela v průběhu 16. a první polovině 17. století máme díky



Obr. 7. Komorový kachel s motivem sv. Kryštofa.
Fig. 7. Stove tile with motif of St. Christopher.

písemným zmínkám a získaným keramickým nálezům (obr. 7). Do tohoto období také můžeme zařadit některé situace odkryté při výzkumu. Byla položena nová dlažba sestávající z cihelných dlaždic o rozměrech $18 \times 18 \times 4$ cm (s. j. 903, 919, 909, 908). Pro položení podlahy bylo nutno terén zarovnat. V těchto vyrovnávacích vrstvách se nám dochoval keramický materiál (hlavním chronologickým ukazatelem v tomto případě byl nález komorového kachle s motivem sv. Kryštofa – obr. 7), díky kterému je možno tuto situaci poměrně přesně datovat do tohoto období (analogický nález kachle s tímto poměrně vzácným motivem se nachází např. ve sbírkách muzea v Čáslavi, další exemplář pochází ze Slovenska; Pavlík, Vitanovský 2004, 216, obr. 295, 344; Bielich 2012, 495–496). Do cihlové dlažby (s. j. 903) byl v severozápadním rohu kostela, vlevo od původního vchodu, vložen kamenný základ pro křtitelnicí, 902. Ten sestával ze šesti kamenů položených na hliněných vyrovnávacích vrstvách a uložených do kruhu, který byl vyplněn maltovou krustou (obr. 8). Vyjmuté cihlové dlaždice byly následně oříznuty do požadovaného tvaru a základ pro křtitelnicí jimi byl obložen. Při pozdějších přestavbách byl jeden kámen kruhové konstrukce vyjmut a místo něj byl vložen základ pro trám podpírající kruchtu, 901. Tento základ byl tvořen smíšeným jádrovým zdivem a samotný trám se dochoval pouze ve fragmentech v jeho spodní části.

Cihlové dlažby jsou v archeologicky prozkoumaných kostelích poměrně běžnou záležitostí. Vzhledem k jejich obecnému užívání od románského období do 19. století je však jejich datace nejednoznačná. Pro nás je základním východiskem keramický materiál z vyrovnávacích vrstev, dalším vodítkem může pak být i velikost užitých dlaždic. V Bohušově, v kostele sv. Martina, byly nalezeny dvě úrovně cihlové podlahy – jedna obsahovala dlaždice o rozměrech $23 \times 23 \times 8$ cm a $18 \times 18 \times 4$ cm a je datována do období baroka. Další úroveň podlahy, sestávající z dlaždic o rozměrech $19 \times 19 \times 6$ cm pak autoři výzkumu datují do 19. století (Zezula 2011, 224). V kostele sv. Filipa a Jakuba v Litovli mají dlaždice rozměry $16 \times 16 \times 3,5$ cm a celá podlaha je určena jako gotická (Faltýnek, Šlézar 2006, 307). Pro nás tedy rozměrově nejbližší jsou dlaždice z první úrovně cihlové podlahy kostela v Bohušově, jejich datace je však zřejmě o jedno století mladší.

Mezi doklady přestaveb v 16. – 1. polovině 17. století patří také relikt kamenného zdiva (s. j. 913, 916) umístěné v severovýchodním a jihovýchodním rohu hlavní lodi kostela. Jedná se patrně o základy bočních oltářů, o kterých se zmiňuje vizitační zpráva z roku 1638. Ta připomíná tři oltáře v interiéru kostela. Souviset s bočním oltářem 916 může i kamenný základ, 921, sestávající z lomových kamenů ložených na vápennou maltu, který byl součástí klenby přístřešku pro oltář a tento prostor odděloval od ostatní části kostela. „*Dabei ist von vielen neuen Kirchenfahnen, 3 Altären, sieben Paramenten und einem silbernen Kelche die Rede.*“ (Zur Presbyteologie der



Obr. 8. Základ křtítelnice.

Fig. 8. The foundation of baptistery.

Pfarrei Jauernig – Johannesberg, 2). Tuto dataci danou písemnými prameny nám potvrzují, kromě odkrytých stratigrafických vztahů, i mince – grešle a tolar Ferdinanda II. (1619–1637), nalezené pod zmiňovaným základem pro oltář při hloubení sondy k ověření hloubky zdiva 913 (obr. 6, 9).

Další vizitační zpráva z roku 1646 hovoří o umístění tabernáku ve výklenku na epištolní, z pohledu věřících pravé, straně. „*Das Tabernakel befindet sich in einer Mauernische auf der Epistelseite...*“ (Zur Presbyteologie der Pfarrei Jauernig – Johannesberg, 2). Tento dodnes viditelný výklenek v jižní obvodové zdi kostela se nachází vedle základu pro boční oltář 916.

V 18. století byla pro rozrůstající se ves a patrně především město kapacita starého farního kostela nedostačující. Proto byl roku 1716 položen základní kámen pro kostel ve městě a roku 1725 byl vysvěcen a stal se novým farním kostelem. „*1716 wurde feierlich der Grundstein durch den Fürstbischof selbst gelegt...Die Kirche wurd 1725 am 29. Juli...eingeweiht. Schon 1721 hatte man mit dem Bau des Pfarrhauses begonnen...*“ (Zur Presbyteologie der Pfarrei Jauernig – Johannesberg, 3).

Po výstavbě nového kostela ve městě ustupují aktivity kolem kostela sv. Kříže do pozadí až do přestavby v letech 1859–1860. Filipová ve svém stavebně-historickém průzkumu hovoří o odstranění boční předsíně s portály směřujícími do jižní zdi, odstranění zpěváckých tribun, nanesení nové štukové fasády. Zpěvácké tribuny se měly nacházet také u západní zdi kostela (Filipová 2000, 17). Tato situace zřejmě odpovídá nalezenému základu pro dřevěný sloup v konstrukci křtítelnice a pomáhá nám, mj. i datovat výstavbu těchto tribun patrně někam do období po polovině 17. století, tj. do doby, kdy již byla položena cihlová podlaha. S přestavbami v tomto období patrně souvisí i kamenné konstrukce spojené vápennou maltou 918, 920 umístěné ve vítězném oblouku.

Zbourání kruchty mohlo zapříčinit statickou poruchu západní zdi a její následné stržení a znovuvybudování (924) roku 1901. Zřejmě se snahou o zlepšení špatné statiky západní zdi můžeme spojit i vztyčení dřevěného trámu usazeného do mlýnského kamene v její bezprostřední blízkosti ve střední části lodi. Na vrchní části trámu se nachází letopočet 1884 a tuto dataci potvrzuje i vyrovnávka terénu (s. j. 101). Ta obsahovala četné zlomky stavební suti – valouny, fragmenty cihel a prejz. Výjimkou nebyly ani zlomky náhrobků a kamenných konstrukcí. Mimo stavební materiál se v této vrstvě nacházela středověká a novověká keramika, zlomky skla, medailony, růžence,



Obr. 9. Základy bočních oltářů.

Fig. 9. Foundation of side altars.

křížky a četné nálezy mincí datovatelných v rozmezí od 14. do 19. století. Na této vyrovnávací vrstvě byla položena kamenná dlažba (s. j. 900, 906; obr. 10), druhá nejmladší úroveň podlahy.

Vývojem prošly na poč. 20. století i vchody do kostela. Původně měl kostel hlavní vchod umístěn v západní stěně hlavní lodi. V roce 1901, v souvislosti s rekonstrukcí západní zdi, došlo patrně k přesunutí hlavního portálu na místo bočního vchodu a boční, jižní, portál byl přesunut do nově vybudovaného vstupu v jižní stěně presbytáře. Že boční vchod do hlavní lodi existoval již před těmito změnami, potvrdila sonda, umístěná u tohoto vstupu v interiéru kostela, ve které se podařilo odhalit pozůstatky kamenů uložené do dvou schodových stupňů (910). Odlišná situace je pak u současného bočního vchodu do presbytáře, který byl zřejmě do zdi druhotně probourán (928). Archeologicky se totiž pod tímto vchodem podařilo zachytit původní základ této zdi. Úpravou prošel rovněž i prostor před vchodem do sakristie, který bylo potřeba zpevnit volně uloženými kameny 922.

Poslední úpravy proběhly v průběhu 20. století, kdy byla na písčité podšyp položená nová teracová a betonová podlaha. Poslední velká přestavba se provádí v současnosti, kdy postupně dochází k ošetření dřevěného stropu, nové venkovní fasády, položení nové podlahy a restaurování freskové výmalby hlavní lodi. V době dokončení tohoto příspěvku má kostel novou venkovní fasádu, ošetřený dřevěný strop a krov a pracuje se na ukončení položení podlahy.



Obr. 10. Dlažba z přelomu 19. a 20. století.
Fig. 10. Pave from turn of the 19th and 20th century.

Osvětlení kostela

Sklo hrálo ve způsobech osvětlení kostela důležitou roli. Jednalo se především o fragmenty tabulového skla, které tvořily výplň okenních rámu a nalezené byly ve vyrovnávací vrstvě 101 a v zásypech hrobů. Z vyrovnávací vrstvy pochází fragment skla usazený v rámu, původně šestihřanném, tvořeném ocelovými pásky (obr. 11). Analogií je fragment barokní tabulky z kostela sv. Martina v Bohušově (Sedláčková 2011, 295).



Obr. 11. Tabulové sklo.
Fig. 11. Fragments of glass window targets.

K osvětlení interiéru kostela mohly být používány také skleněné lampy. Při výzkumu byla nalezena část jedné z nich. Jedná se o fragment s trychtýřovitým okrajem a částí výdutě (obr. 12). Podobný typ byl nalezen opět v kostele sv. Martina v Bohušově (Sedláčková 2011, 287) a v kostele sv. Benedikta v Krnově-Kostelci (Sedláčková 2009, 173).

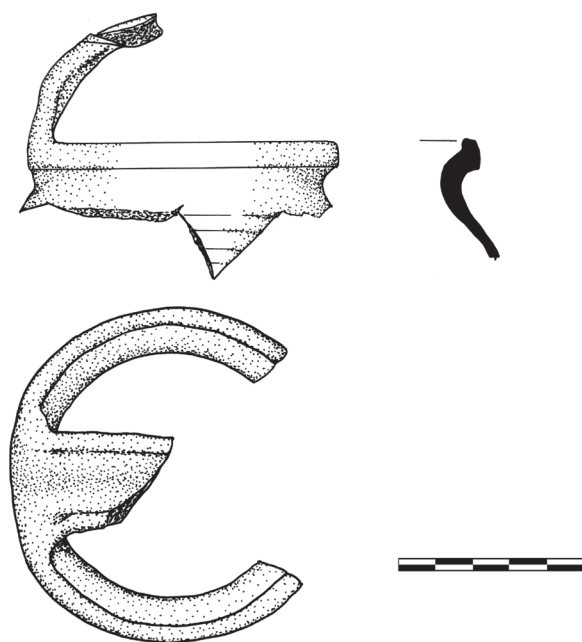


Obr. 12. Sklo – lampa.
Fig. 12. Glass – a lamp.

Dalším nálezem, který by potenciálně mohl souviset s osvětlením kostela, byl nález části keramické nádoby s třmenovým uchem datované na základě stratigrafie do 15. století (obr. 13). Ačkoliv konvice se třmenovým uchem jsou charakteristické spíše pro 13. století, můžeme se s tímto keramickým tvarem setkat i později. Velmi zajímavý nález pochází z Plzně Smetanovy ulice, kde byla v zásypu jámky nalezena nádoba se třmenovým uchem, která byla následně interpretovaná jako olejová lampa (Orna a kol. 2011, 49).

Stavební fragmenty

Zejména ve vyrovnávací vrstvě 101 se nacházela stavební suť sestávající z fragmentů cihel, cihelných dlaždic a prejz. Dalšími fragmenty byly odštěpky lomového kamene, náhrobků a dalších opracovaných kamenů. Právě zmíněný poslední typ je plochý kámen, pravděpodobně pískovcová arkóza s opracovanými hranami. Z tohoto stavebního prvku jsou zachovalé dva kusy, které na sebe přímo nenavazují (obr. 14). Jejich tvar je na opracované straně vytvářen do oblouku, díky čemuž by se mohlo jednat buď o základnu sloupu, chybějící kus základny křtitelnice nebo o fragmenty původních schodů.



Obr. 13. Zlomek nádoby s třmenovým uchem (lampa?).
Fig. 13. Fragment of ceramic vessel with stirrup handle (a lamp?).

Fragmenty náhrobků se vyskytovaly méně často. Jednalo se hlavně o úštěpky mramoru bez opracovaných ploch a pouze dva fragmenty nesly stopy po opracování. První z nich měl dohladka opracovanou hranu a vrchní plochu měl hladkou a zaoblenou. Mohlo se tedy jednat o fragment výzdobného prvku na náhrobku. Posledním fragmentem je úštěpek s hladce opracovanou plochou a stopami po písmu z náhrobku, IN. Vzhledem k fragmentárnosti úlomku lze určit písmo jako patkové, časově zařadit ho pak můžeme pouze podle chronologického rozmezí odkrytých hrobů do 17. až 18. století (obr. 15: 1).

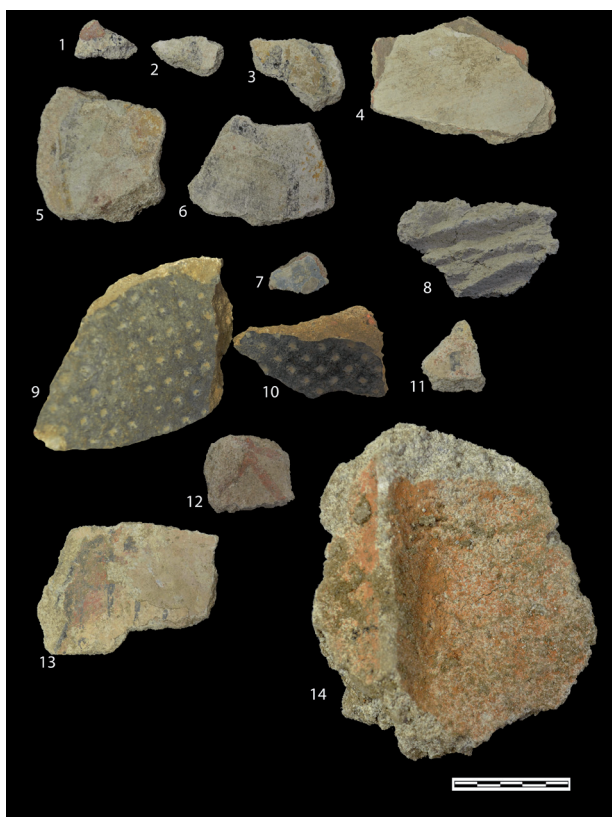
Ve větším množství se ve stavební suti nacházely fragmenty omítek, které byly přítomny rovněž i v zásypech hrobů 800 a 801. První skupinu tvoří úlomky s fragmenty fresek, které se podle restaurátorského průzkumu vyskytovaly ve dvou úrovních (Balcarová 2014, 2–18). Restaurátorský průzkum není ještě dokončen, takže nemůžeme zatím datačně fresky zařadit a ani s jistotou určit, že se jedná o fresky právě z kostela (obr. 16: 1–3, 5, 6, 11, 12). Ve druhé skupině jsou fragmenty s freskami a vrstvou nátěru nacházejícího se přes fresky (obr. 16: 4, 13). Zajímavým úlomkem je omítka s vytvarovanou lištou a tenkým oranžovo – okrovým nátěrem (obr. 16: 14). Dva fragmenty nesou úpravu povrchu důlky a nátěr, který byl ošetřen patrně voděodolnou vrstvou. Jedná se o fragmenty, které se nacházely buď jako lišty chránící zbytek omítky u podlahy anebo tvořily přímo součást podlahy (obr. 16: 9, 10). Posledním fragmentem, o kterém je záhodno se zmínit, je zlomek čisté omítky s patrnými stopami po lomových kamenech nebo proutí (obr. 16: 8).



Obr. 14. Stavební články.
Fig. 14. Construction fragments.



Obr. 15. Fragments of grave stones.
Fig. 15. Fragments of grave stones.



Obr. 16. Fragments of omítek.
Fig. 16. Fragments of plasters.

Pohřbívání v interiéru kostela

Z poznatků výzkumu vyplývá, že pohřbívání v kostele sv. Kříže probíhalo dvěma základními postupy. Jedinci byli pochováni do jámových hrobů, tzv. podpodlažních (Králíková 2006, 31), a do cihlových zaklenutých hrodek (obr. 6). Během výzkumu bylo prozkoumáno v hlavní lodi kostela pět jámových hrobů: 806, 808, 807, 802, 809 s orientací zemřelých v ose kostela jihozápad – severovýchod a dvě cihlové hrobky. Na základě přítomnosti hřebíků a dřevěného prachu můžeme u jámových hrobů hovořit o pohřbech v rakvích. Výjimku tvořil porušený hrob 809, narušený hrobem 808, který nenesl stopy po dřevě.

Jedinec 808 (obr. 17) byl archeologicky nejzajímavějším ze zkoumaných jámových pohřbů v kostele. Jednalo se o muže starého 40–46 let a vysokého asi 176 cm (Štítná 2015, 27). Jedinec držel v pravé ruce modlitební knihu a v levé ruce měl medailon, který může být pozůstatkem růžence (obr. 17: 1, 2). Tyto insignie jsou od 17. století běžnou součástí laických pohřbů (Králíková 2007, 104). Medailon obsahoval na jedné straně vyobrazení Panny Mariazellské a na straně druhé Madonu s opisem *IMAGO.B:V:CEL:LVDO:HZNG:REX.IN. SOMNIS. APPARENS*. Zásyp hrobu obsahoval medailon s kovovou obručí a kovovou vsádkou s vyobrazením Panny Marie a v opisu místo původu *ALTEN OETTING*, druhou vsádku tvořila vytlačená Madona patrně v keramické hmotě. Tento medailon mohl být součástí růžence jedince 808, ale, díky kostem v zásypu, rovněž jedince 809 (obr. 17: 4).

V presbytáři se nacházela cihlová hrobka 904 s orientací severovýchod – jihozápad. Hrobka měla obdélníkový půdorys, klenba byla zachycena pouze na vnitřních stěnách hrobky. Její výplň tvořila hlína a stavební suť se zbytky klenby a úlomky omítek. Narušení hrobky potvrzovala přítomnost dvou jedinců. Jednalo se o ženu zemřelou ve stáří 24–30 let a dítě staré 4–5 let (Štítná 2015, 27). V blízkosti severní hrany hrobky 904 se nacházela hrobka 912 orientována s osou kostela (obr. 6). V hlavní lodi byla patrna další hrobková konstrukce 923, která byla stejně jako hrobka 904 orientována ve směru severovýchod – jihozápad (obr. 6).

Počátky pohřbívání v kostele lze zařadit již před počátek 16. století, a to díky nálezům pánevní kosti pod kamenným podkladem pro křtitelnicí, jehož postavení spadá do tohoto období. Námi nalezené hroby bychom pak mohli na základě nalezených medailonů, modlitební knihy a stratigrafických vztahů hrobkové výbavy zařadit spíše do 17. – 18. století (Králíková 2006, 109).



Obr. 17. Hrob 808. 1: modlitební kniha, 2: medailon s pannou Mariazellskou na jedné straně, madona a opis IMAGO.B.V.GEL:LVDO:NVNG:REX.IN.SOMNIS.APARENS na druhé straně, 3: jetelový kříž s corpem a cedulkou INRI ze záspy hrobu, 4: medailon ze záspy s madonou z ALTEN OETTING na jedné straně, na druhé straně keramická madona za sklem.

Fig. 17. Grave nr. 808. 1: Prayer book, 2: medallion with Virgin Mary from Mariazell on the one side and with Madonna and inscription: IMAGO.B.V.GEL:LVDO:NVNG:REX.IN.SOMNIS.APARENS on the other side, 3: clover-cross from backfill, 4: medallion from backfill with Madonna of ALTEN OETTING on the one side and ceramic Madonna behind glass on the other side.

Hrob kněze

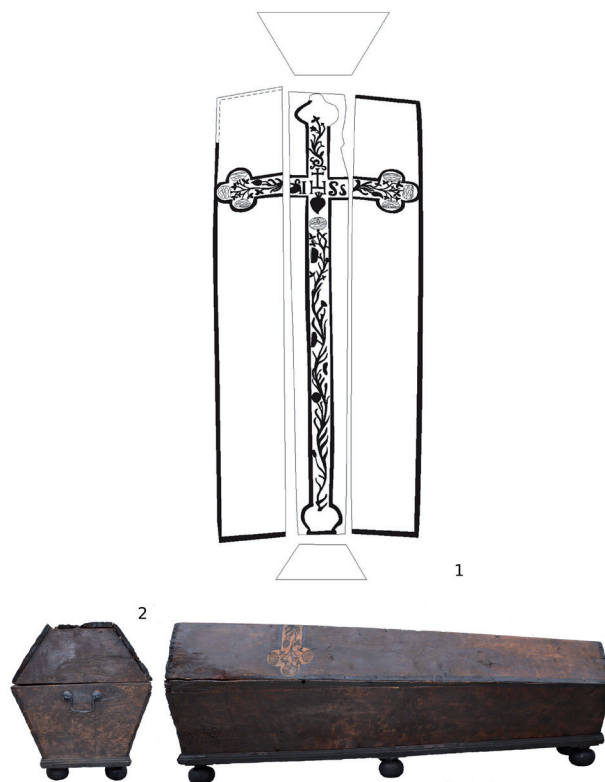
Další nalezená cihlová hrobka 914, tentokrát se zachovalou klenbou, se nacházela v místě vítězného oblouku, mezi hlavní lodí a presbytářem. Hrobka byla při stavebních úpravách patrně v 19. století narušena. Došlo k protlačení jedné cihly v úrovni pravé pánve jedince dovnitř hrobky. Spolu s ní, a s dodatečným zazděním vzniklého otvoru, se dovnitř dostalo menší množství stavební suti s hlínou a malovaným plechovým obrázkem. Na zmíněném plechovém obrázku byla na jedné straně patrně Černá Madona Čenstochovská. Druhá strana znázorňuje výjev kladení Ježíše Krista do hrobu, kde je na levé straně přítomna Panna Marie a na pravé straně pravděpodobně stojí sv. Jan Evangelista.

Při stavbě hrobky bylo nejprve postaveno dno a stěny, které byly omítnuté světle šedou vápennou omítkou. Poté byla vložena rakev s jedincem a byla vystavěna skruž, na kterou byla vyzděna klenba. Pozůstatky této skruže – podpěry a ramená – byly nalezeny při výzkumu uvnitř hrobky.

Jedinec 803 byl pohřben v natažené poloze na zádech v zachovalé dřevěné rakvi, která stála na šesti nožkách tvaru zploštělého rotačního elipsoidu. Rakev je lomené konstrukce s průřezem dvojitého lichoběžníku složená z celkem deseti desek spojených dřevěnými čepy (obr. 18). Tento typ rakve byl nalezen ve farním kostele Panny Marie Nanebevzaté v rakouském Markgrafneusiedlu, kde je pohřeb podle devocionálií a zbytku oděvů jedince datován do první až druhé poloviny 18. století (Králíková 2006, 60; Králíková 2007, 43). Víko bylo chráněno proti sesuvu dřevěnými zámky, pravděpodobně z třešňového dřeva (*Prunus avium*), okrajové lišty jsou vyrobeny patrně z černé borovice (*Pinus nigra*). Hlavní tělo rakve je vyrobeno ze smrkového dřeva (*Picea abies*). Víko bylo natřeno pro simulaci dražšího ořechového dřeva s tím, že byla vynechána plocha ve tvaru jetelového kříže. Zvýrazněn byl černou konturou, kterou byl namalován také rostlinný dekor uvnitř kříže a nápis IHS v křížení ramene a těla kříže. Podle konstrukce víka rakve lze soudit, že zemřelý byl vystaven bez horního dílu víka, které bylo pravděpodobně připevněno až následně (Ježdík, Pavelka 2015, 2).

Malby kříže na víkách rakví se prokazatelně provádí od 17. století. V německém Tiengenu se tyto rakve zachovaly ze 17. století, v hrobce farního kostela Nalezení sv. Kříže v Hohenau an der March byly nalezeny rakve s motivem kříže s datací na kříži 1774 a 1775, v německém Wetingenu byl rokem na rakvi 1784 (Králíková 2007, 49–50). Velký soubor malovaných rakví byl rovněž nalezen v kryptě pod kostelem sv. Jakuba v Brně. Většina z nich byla bohužel ve špatném stavu, a tak se podařilo zachránit pouze jeden celý exemplář a víka z dětských pohřbů (Zúbek 2013, 218, 219; Svoboda 2014, 77, 78, 79). Obdobná situace byla zaznamenána

při výzkumu Svatojiřské baziliky na Pražském hradě, kde byl nalezen v severní boční lodi hrob 35 s rakví malovanou černou barvou, navíc je patrné pravé rameno jetelového kříže (Borkovský 1975, 72, obr. 127). V další rakvi s malovaným víkem byla uložena v lodi kostela abatyše Františka Helena Pierona de Gallio (Borkovský 1975, 47, obr. 79). V kryptě baziliky bylo nalezeno 26 rozpadlých rakví s malovanými víky, z nichž se podařilo sestavit pouze dvě, a to nově vytvořené z prken několika rakví (Borkovský 1975, 58). Dalším příkladem nálezů malovaných rakví je hrob zemského hejtmána Ladislava Popela z Lobkovic, jehož ostatky byly přeneseny patrně roku 1748 do katedrály sv. Petra a Pavla v Brně a jehož rakev zdobil malovaný kříž s iniciálami IHS se srdcem (Unger 2000, 342, 346). Z počátku 18. století pochází z kostela sv. Jakuba Většího v Pohořelicích rakev s malovaným křížem vyrůstajícím z hory a s Adamovou lebkou (Unger 2000, 342).



Obr. 18. Rakev nalezená v cihlové hrobce 914/803. 1: víko rakve s malovanou výzdobou, 2: bok a čelo rakve s železnými úchyty.

Fig. 18. Coffin from brick-tomb 914/803. 1: a cover with painted decore, 2: side and head coffins with iron handles.



Obr. 19. Dochované části oblečení z pohřbu 803 v cihlové hrobce 914: saténový kvadrátek, části brokátové kasule, štóra, fragmenty kožených bot (dole kresebná rekonstrukce jedné z nich).

Fig. 19. Preserved fragments of clothes from brick tomb 914/803: satin biretta, fragments of brocade chasuble, stole and parts of leather shoes (beneath: drawing reconstruction of one of them).

Nápis IHS znamená *Iesus Habemus Socium*, což je motto Tovaryšstva Ježíšova. Pod IHS se nachází srdce se zaraženými třemi hřeb jako symbol řádových slibů chudoby, čistoty a poslušnosti. Toto srdce s hřeby znázorňovali pod IHS nástupci Ignáce z Loyoly. Nad spojnicí v písmeně H se nachází kříž.

Na obou čelech rakve se nachází kovové madlo, které sloužilo k lepší manipulaci s rakví. Podle Králíkové je typ rakve s dvěma rukojeťmi nejstarší, přičemž přežívá i do 19. století (obr. 18; Králíková 2006, 68).

Rakev s polštářkem byla vystlána dřevěnými hoblinami. Tento způsob výstelky se nachází poměrně často. Příkladem můžou být rakve z krypty kostela Nalezení sv. Kříže v Brně, z krypty kostela Jakuba Většího v Jihlavě, z rodinné hrobky rodu Dietrichsteinů v kostele sv. Anny v Mikulově (Králíková 2006, 65; Králíková 2007, 48, 49). Polštářek byl ušit z černé tkaniny a tradičně se dával pod hlavu význačnějším osobám. Jeho přítomnost byla zaznamenána v kostelích v Bučovicích, Starém Brně, svatojiřské bazilice na Pražském hradě, Praze – královské hrobce a v německém Tiengenu, kde měli hrabata ze Sulzu podloženy také nohy na podnožce (Králíková 2006, 54; Borkovský 1975, 49). Další analogií je pohřeb v rakvi Markéty Františky Lobkovicové, která byla uložena v rodinné hrobce Dietrichsteinů v kostele sv. Anny v Mikulově (Drozdová 2006, 35, obr. XVIII).

Orientace jedince byla podle *Rituale Romanum*, schváleného katolickou církví roku 1614, kde se klade důraz na výjimečné postavení duchovních. Tito byli pohřbívání ve směru východ – západ, tedy s opačnou orientací, než další zemřelí, a to sice nohama k věřícím (Unger 2006, 110, Unger 2008, 114; Králíková 2007, 110).

Pohřbený měl na hlavě textilní kvadrátek, který byl ušitý ze saténu. Nepřítomnost knoflíků a punčoch naznačuje, že dotyčný byl pravděpodobně oděn pouze do alby. Přes ni měl brokátovou kasuli zdobenou krajkou s kovovou aplikací. Přes levý femur měl položen trojúhelníkový konec štóly s krajkou s kovovou aplikací, která v jejím středu tvořila kříž. Na obou pánvích měl dřevěné konce cingula, které stahovalo albu, a byla pod ním provlečená štóla (obr. 19). Na nohou měl kožené nízké uzavřené boty. Na hrudi a zádech měl přes hlavu navlečený textilní škapulír s vyobrazením Panny Marie Karmelské/Škapulířové (obr. 20; Kafka 2009, 274, 276). Podobný stav zachování pohřbu kněze se nacházel v rakvi 12 v hlavní lodi svatojiřské baziliky, kde se dochovaly dva manipuly a fragmenty roucha, které se bohužel po doteku rozpadalo (Borkovský 1975, 56).

Od středověku existují v hrobech kněží jistá specifika. Jedním z nich je voskový a dřevěný kalich, který do 16. století byl přikryt keramickou nádobou postavenou dnem vzhůru. Od 17. století se od zvyku přikrývání kalichu nádobou patrně ustupuje, neboť v hrobech ze 17. – 18. století z rotundy sv. Petra na Budči a ve svatojiřské bazilice v Praze jsou nalézány kalichy již bez této nádoby. Kromě kalicha bývá zemřelému vložen do pravé ruky pektorální kříž, breviář, škapulír a růženec (Králíková 2006, 105; Králíková 2007, 101; Borkovský 1975, 55, 94; Unger 2006, 111; Unger 2008, 99).

Podle jezuitských konsvetudinářů lze popsat pohřeb jezuitských příslušníků. „*Zatímco v bavorské provincii se spokojili s albou, v Polsku a na Litvě dávali do rakve starší jednoduchou kasuli, manipul, štoly a dokonce i voskový kalich... Zesnulého kněze totiž oblékli mimo jiné do alby, cingula, liney, manipulu, štoly a kasule fialové*



Obr. 20. Textilní škapulír z hrobky 914/803. 1: detail vyobrazení Panny Marie Karmelské/Škapulířové.
Fig. 20. Textile scapular (s. u. 914/803). 1: detail of picture of Virgin Mary of Karmel/Scapular.



Obr. 21. Dřevěný soustružený pohár.
Fig. 21. Wooden calyx made by lathe.



Obr. 22. Medailony 803. 1: Korunovaná Panna Marie na jedné straně, opis LAVD.SIA.ILSS.SAG na straně druhé. Na druhé straně je místo původu Řím a oltář, 2: Nanebevzetí sv. Benedikta s Benediktovým požehnáním na jedné straně a na straně druhé vyobrazení Panny Marie Broumovské (S. MARIA BRAVNENSIS IN BOHEM.S.BENED.NI) a v opisu Zachariášovo požehnání, 3: sv. František Borgia na jedné straně a na druhé patrně Panna Marie.

Fig. 22. Medallions from grave 914/803. 1: crowned Virgin Mary on the ones and inscription LAVD.SIA.ILSS.SAG on the other side. There is also name of place of origin – ROMA and altar on the other side, 2: Assumption of St. Benedict and St. Benedict's blessing on one side and Virgin Mary of Broumov (S. MARIA BRAVNENSIS IN BOHEM.S.BENED.NI) and inscription with Zachary's blessing on the other side, 3: St. Franz Borgia on the one side and probably Virgin Mary on the other.

barvy, dali mu na hlavu kněžský biret a do rukou kalich, zasazený ve vzpřímené poloze mezi palci a ukazováčky, scholastika pak do superlicea s kněžským biretem. Všem, kteří nebyli kněží, se do sepjatých rukou dával místo kalicha kříž s růžencem“ (Valentová, Černý 2007, 250).

Pohřbený kněz v Javorníku měl na pravé straně hrudi dřevěný pektorální kříž s dřevěnou vyřezávanou cedulkou INRI, který mu byl vložen do levé ruky a patrně v pravé ruce držel dřevěný soustružený kalich, zdobený rytými liniemi (obr. 21). V levé ruce se nacházel růženec z obsidiánových korálků s bronzovými medailony. První medailon obsahuje Nanebevzetí sv. Benedikta s Benediktovým požehnáním na jedné straně a na straně druhé vyobrazení Panny Marie Broumovské (S. MARIA BRAVNENSIS IN BOHEM.S.BENED.N1) a v opisu Zachariášovo požehnání. Stejný výjev Nanebevzetí sv. Benedikta pochází z kostela sv. Jana v Oboře na Praze – Malé Straně. Tento medailon Omelka a Řebounová zařadili do rozmezí první poloviny 18. století až roku 1784 (Omelka, Řebounová 2012, 991, 1011). Na druhém medailonu je vyobrazena Korunovaná Panna Marie na jedné straně, opis LAVD.SIA.ILSS.SAG na straně druhé. Na druhé straně je místo původu Řím a oltář. Mohlo by se jednat o medailon z produkce rodiny Hameraniů, kteří medailony označovaly svými iniciálami, popř. nápisem ROMA a vyráběli medailon od poloviny 17. do počátku 19. století (Omelka, Řebounová 2012, 998, 999). Může se jednat o hrob sv. Petra či oltář v bazilice sv. Petra a Pavla. Na třetím medailonu je vyobrazen sv. František Borgia na jedné straně a na druhé patrně Panna Marie (obr. 22).

Jedinec byl muž stářím 40–57 let, výškou cca 171 cm. Ačkoliv se nedochovala celá lebka, byly díky podmínkám zachovalé jeho vlasy. Buď měl jedinec pleš ve tvaru tonzury anebo je měl do tonzury vystřihané. Další zajímavostí je zhojená zlomenina páteře a čtvrtého pravého žebra (Šínová 2015, 13, 27).

Datačně lze tento hrob na základě rakve, dřevěného kalicha a medailonu s vyobrazením Nanebevzetí sv. Benedikta zařadit do 18. století. Vzhledem k tomu, že se dochoval částečný seznam farářů, kteří zde v tomto období působili (Zur Presbyterologie der Pfarrei Jauernig – Johannesberg, 5), můžeme se pokusit o identifikaci pohřbeného jedince.

Vezmeme-li v úvahu fakt, že byl roku 1783 hřbitov ve městě opuštěn a roku 1784 vydány dekrety Josefa II., které obsahovaly nařízení oddělit hřbitovy od kostelů a jejich přesunutí na okraje měst (Králíková 2007, 74) „*Der Friedhof in der Stadt Word 1783 gänzlich aufgelassen*“, přichází nám v úvahu farář, který působil v Javorníku v letech 1766–1793, Gabriel Scholz. Během svého života byl kanovníkem u kolegiálního kostela v Opoli, veřejným učitelem ve Vratislavi, spirituálem v alumnátě ve Vratislavi, arciknězem na Jánském Vrchu, examinatorem pro uchazeče o fary k dosažení duchovní jurisdikce a

zabýval se scholastickou vědou „...*Kanonikus bei der Kollegiatkirche in Oppeln, einstmaliger öffentlicher Lehrer an dem Lyzeum in Breslau u. ehemaliger Spiritual in Alumnate dortselbst u. Erzpriester in Johannesberg. Durch viele Jahre war er auch, ... der gewöhnliche Examinator für die Bewerbung um Pfarren und zur Erlangung der geistlichen Jurisdiktion.*“ (Zur Presbyterologie der Pfarrei Jauernig – Johannesberg, 5). Bohužel vzhledem k absenci úmrtních matrik nemůžeme tuto skutečnost stoprocentně potvrdit a musíme k této hypotéze přistupovat s jistou rezervou.

Závěrem

Archeologický výzkum provedený v roce 2015 v interiéru kostela přinesl k jeho stavebně-historickému vývoji množství nových poznatků. Pravděpodobně se podařilo nalézt nejstarší úroveň podlahy. Dále bylo prokázáno, že po husitském tažení na Moravu v r. 1428 byla přestavěna jižní i západní zeď. Podařilo se rovněž identifikovat a datovat další tři podlahové úrovně, a to z 2. poloviny 15. století, z první poloviny 17. století a ze století 19. Byl prozkoumán základ pro křtitelnicu, pozůstatky podezdívek bočních oltářů a byla prokázána stavba a následné bourání kůrů a kruchty. Dále bylo zjištěno, že na počátku 20. století byl pravděpodobně proveden stavební přesun vchodů kostela.

Prozkoumáno bylo celkem pět jámových hrobů a dva pohřby v cihlových hrobkách, kde se v jednom případě podařilo prozkoumat a zdokumentovat pohřeb zřejmě jednoho z místních farářů. Hrob bylo možné na základě nalezené hrobové výbavy poměrně dobře datovat a díky existenci seznamu místních farářů jsme se mohli pokusit ztotožnit zkoumané ostatky s konkrétní osobou.

Literatura

Balcarová, R. 2014: *Hřbitovní kostel sv. Kříže*. Rkp. restaurátorské zprávy. Uloženo: Archiv náleзовých zpráv, Archaia Olomouc, o. p. s.

Bielich, M. 2012: Religious figural motifs on stove tiles from Slovakia. In: J. Žegklitz (ed.): *Studies in Post-Medieval Archaeology* 4. Praha: Archaia Praha, 477–509.

Borkovský, I. 1975: *Svatojiřská bazilika a klášter na Pražském hradě*. Praha: Academia.

Brachtl, Z. 1992: Středověké tvrzíště v Javorníku-vsi, okr. Šumperk. *Vlastivědný věstník moravský* 44(4), 487–498.

- Drozdová, E. 2006:** *Dietrichsteinové z Mikulova. Výsledky antropologického výzkumu vybraných příslušníků rodu.* Brno: Masarykova univerzita.
- Faltýnek, K., Šlézar, P. 2006:** Archeologické výzkumy sakrálních staveb v Litovli. *Archaeologia historica* 31, 303–322.
- Filipová M. 1981:** *Kostel v Javorníku -vsi.* Rkp. disertační práce. Uloženo: Knihovna Fakulty architektury Českého vysokého učení technického v Praze.
- Filipová, M. 2000:** *Kostel sv. Kříže, sv. Heleny a sv. Barbory v Javorníku-vsi. Stavebně-historický průzkum.* Rkp. nálezové zprávy. Uloženo: Archiv nálezových zpráv, Archaia Olomouc, o. p. s.
- Ježdík, B., Pavelka, J. 2015:** Konzervační list. In: *Javorník. Úprava interiéru kostela sv. Kříže v Javorníku-vsi, výměna dlažby.* Rkp. nálezové zprávy č. 49/2015. Uloženo: Archiv nálezových zpráv, Archeologický ústav AV ČR, Brno.
- Kafka, L. 2009:** *Dárek z pouti. Poutní a poutové umění.* Jihlava: Lika klub, Etnologický ústav AV ČR.
- Konečný, P. ed. 2001:** *Seznam nemovitých kulturních památek okresu Jeseník.* Olomouc: Státní památkový ústav v Olomouci.
- Králíková, M. 2006:** *Pohřební ritus 16. – 18. století na Moravě a ve Slezsku s přihlédnutím k území střední Evropy.* Rkp. disertační práce. Uloženo: Knihovna Přírodovědecké fakulty Masarykovy univerzity, Brno.
- Králíková, M. 2007:** *Pohřební ritus 16. – 18. století na území střední Evropy: (antropologicko-archeologická studie).* Panoráma antropologie biologické – sociální – kulturní. Modulové učební texty pro studenty antropologie a „příbuzných oborů“ 35. Brno: CERM.
- Kuča, K. 2000:** *Města a městečka v Čechách na Moravě a ve Slezsku. II. díl H – Kole.* Praha: Libri.
- Lendáková, Z., Moník, M. 2015:** Geofyzikální prospekce v kostele sv. Kříže v Javorníku. In: *Javorník. Úprava interiéru kostela sv. Kříže v Javorníku-vsi, výměna dlažby.* Rkp. nálezové zprávy č. 49/2015. Uloženo: Archiv nálezových zpráv, Archeologický ústav AV ČR, Brno.
- Omelka, M., Řebounová, O. 2012:** Soubor medailonů a feniků se symbolem sv. Benedikta ze zaniklého hřbitova při kostele sv. Jana v Oboře (Praha – Malá Strana). *Archeologie ve středních Čechách* 16, 983–1019.
- Orna, J. a kol. 2011:** *Keramická produkce města Plzně v období 14. a 15. století.* Příbram: Scientia.
- Pavlík, Č., Vitanovský, M. 2004:** *Encyklopedie kachlů v Čechách, na Moravě a ve Slezsku. Ikonografický atlas reliéfů na kachlích gotiky a renesance.* Praha: Libri.
- Samek, B. 1999:** *Umělecké památky Moravy a Slezska. 2, J/N.* Praha: Academia.
- Sedláčková, H. 2009:** Soubor nálezů skla z archeologického výzkumu. In: D. Prix (a kol.): *Kostel sv. Benedikta v Krnově-Kostelci.* Ostrava: Národní památkový ústav, ú. o. p. v Ostravě.
- Sedláčková, H. 2011:** Okenní a duté sklo z kostela sv. Martina. In: P. Kozák, D. Prix, M. Zezula: *Kostel sv. Martina v Bohušově.* Ostrava: Národní památkový ústav, ú. o. p. v Ostravě, 172–178.
- Svoboda, A. 2014:** *Kostnice u svatého Jakuba.* Praha: Dobrovský.
- Šínová, J. 2015:** Javorník, kostel nalezení sv. Kříže, ARO 30/2015. Základní antropologická analýza. In: *Javorník. Úprava interiéru kostela sv. Kříže v Javorníku-vsi, výměna dlažby.* Rkp. nálezové zprávy č. 49/2015. Uloženo: Archiv nálezových zpráv, Archeologický ústav AV ČR, Brno.
- Unger, J. 2000:** Pohřební ritus městského obyvatelstva 13. až 18. století v archeologických pramenech Moravy a Slezska. *Archaeologia historica* 25, 335–356.
- Unger, J. 2006:** *Pohřební ritus 1. až 20. století v Evropě z antropologicko-archeologické perspektivy.* Panoráma biologické a sociokulturní antropologie. Modulové učební texty pro studenty antropologie a „příbuzných oborů“ 25. Brno: CERM.
- Unger, J. 2008:** *Archeologie církevních památek na Moravě a ve Slezsku.* Opava: Slezská univerzita v Opavě.
- Valentová, K., Černý, K. 2007:** „Imponuntur omnes in tumbam“. Smrt a pohřeb ve světle jezuitských konsvetudinářů. In: M. Holý, J. Mikulec (eds.): *Církev a smrt: institucionalizace smrti v raném novověku.* Folia Historica. Supplementum 1. Praha: Historický ústav.
- Zezula, M. 2011:** Kostel sv. Martina ve světle archeologického výzkumu. In: P. Kozák, D. Prix, M. Zezula: *Kostel sv. Martina v Bohušově.* Ostrava: Národní památkový ústav, ú. o. p. v Ostravě.
- Zur Presbyteologie der Pfarrei Jauernig – Johannesberg.** Seznam farářů působících ve farnosti Javorník, na základě farních kronik. Rkp., vznik 30. léta 20. století, autor neznámý, bez inv. čísla. Uloženo: Vlastivědné muzeum Jesenicka, podsírka archeologie.

Zůbek, A. 2013: Postup a metodika výzkumu v kryptě pod kostelem sv. Jakuba v Brně. In: *Forum Urbes Medii Aevi* 7(1–2). *Kláštery ve středověkých městech střední Evropy. Archeologické výzkumy na památkových objektech*. Brno: Archaia Brno, 216–225.

Žáček, R. 2004: *Dějiny Slezska v datech*. Praha: Libri.

Resumé

The village Javorník is situated near northeastern foot of Rychleby mountains. Its origin could be dated to 13th century. First mention about this village and the St. Cross Church in written sources is in Vidnava's reeve's charter from 1291, which relies on older charter dated 1266. In this charter it is named as: "*Bernard's village near Jawirnik*". It is therefore clear, that the village Javorník in this time existed and was so much important, that it has been referred to it (Brachtl 1992, 488).

Patrocinium was extended by St. Helen and St. Barbora in the end of 15th century (Konečný 2001, 67). In 1725, July 29th, when the Church of St. Trinity in the town Javorník was consecrated, has been also transferred the status of parish church from St. Cross Church to this new one (Zur Presbyteologie der Pfarrei Jauernig – Johannesberg, 3, 5; Konečný 2001, 68). There were some reconstructions during the existence of this church. The most important were the reconstructions from 1859–1860 and from year 1901 (Konečný 2001, 68).

St. Cross church was reconstructed in years 2013 and 2014, the facade and the ceiling was restored, indoor facade and the floor is being restored now. The floor was constructed by teraca's and concrete floor tiles before start of the research (Filipová 2000, 8, 12).

The archaeological research

Archaeological research was realized by Archaia Olomouc, o. p. s. It was conducted through area excavation to the level of lower limit of the projected pave. Then followed the phase of excavation of selected graves for better rating of the situation in the nave and in presbytery. There has been digged 3 trenches for localization of antropogenic activities and the probably locations of graves altogether. During area excavation many of geophysical methods were used (ERT – electric resistivity tomography, ARES system and GPR, system SIR300). The best results were taken by ERT (Moník, Lendáková 2015, 3, 4, 5).

History of architectural development

We can date the origin of St. Cross church to before the twelve sixties. The ecclesiastical principality was constituted in this region in first half of the 13th century. During the colonisation were built the closters and churches and found the towns. Except this big buildings in that time there were built also a lot of village churches – in Opole region we can identify about 30, and in Jeseníky region about 5 (the village Javorník, Bernartice, Vidnava, Bílý Potok, Stará Červená Voda; Filipová 2000, 4). These churches were built in intermediate-style, they have only the nave and they were situated on similar ground plan (mostly without a tower). We don't know the exact date of foundation of these churches, but we assumed that they were found in time from 20's of the 13th century till its end. The most similar, of this 5 churches from Jeseníky region, are the churches in Bernartice with St. Cross church in the village Javorník and in Bílý Potok, that have been already destroyed (Filipová 1981, 9–10).

The church construction history

The oldest floor level was probably identified in trench nr. 3. This floor was made by layer of duntrodden clay (s. u. 118). But there weren't any elements which we can use for absolute datation, so there isn't evidence (accept relative stratigraphy) that this layer is really from 13th century and we cannot date this layer to confirm the church foundation.

Filipová supposed (based on the results of electric resistive profiling from 1981) the existence of semicircular apse in the oldest phase of existence of the church. The revision geophysical survey in place out of presbytery didn't confirm this theory (fig. 1). But according to Filipová, there are more facts, which we can consider as proof of the existence of apse (Filipová 2000, 15). This is a question which only the archeological research can answer.

During Hussite campaign in 1428 was destroyed the southwestern part of the church. This damage was so large, that these two walls – southern and western were built again. Archeological research showed very intensive activities near south and west wall. These activities can be dated by ceramic fragments which were found there, to half of the 15th century (fig. 2). It showed in these uncovered situations, that in the half of 15th century was taken apart origin western wall (only small part of the foundation – s. u. 905 – has been preserved). We suppose, that this was the origin western wall, damaged during Hussite campaign and rebuilt about 75 cm more western in following time (fig. 3).

In case of captured structural activities near south wall, there was found, in trench nr. 3, the wall trench for

foundation bonded by sand mortar (fig. 4). Ceramics of 15th century was found in backfill of this cur (fig. 5). According Filipová, the southern and northern walls have a different width, so she supposed that these walls weren't build in the same time. Also there is a sleft between basics of walls nr. 911 and nr. 929 and these basics are also built by different kind of stones. All that facts confirm out the theory, that the southern wall of the church was also rebuild in 15th century (fig. 6).

The realisation of wooden floor, which was layed on beams (in North – South orientation) belongs also to the time of reconstruction of church after Hussite campaign (fig. 6).

We have more precision imagination of architectural development of interior of St. Cross church during 16th and in first half of the 17th century thanks to written sources and ceramic finds (fig. 7). In that time there was layed a new pave constructed by square brick floor tiles (18 × 18 × 4 cm; s. u. 903, 919, 909, 908). In leveling layers has been found ceramic material from 16th century (the most important find for dating this situation was stove-tile with St. Cristoph – fig. 7). There was build foundation for baptistery (s. u. 902) to the brick pave (s. u. 903) in northwestern corner of church, on the left side of the door.

We can also date the relicts of stone masonry (s. u. 913, 916) in northeastern and southeastern corners of the church to 16th and first half of the 17th century. We suppose that this fragments are foudations of side altars about which we know from written source – visitation report from 1638. This datation is also confirmed by finds of coins – Ferdinand II. 's gresl and tollar (1619–1637; fig. 6, 9).

After the new church in Javornik-town built in years 1716–1754, activities related to St. Cross church stopped till 1859–1860 when the church was reconstructed (Filipová 2000, 17). The choir, singer's tribune and side-halls were demolished (Filipová 2000, 17). In this time we can date also the stone constructions (s. u. 918, 920) bonded by lime mortar which are situated in triomphe arc.

Demolishing of the choir could caused static failure of the western wall (s. u. 924) and its following demolition and it's rebuilding in 1901. An effort to improve the statics of western wall we can probably join by the construction of the wood beam in millstone near to western wall in the middle of the navy. There is the date 1884 on the top of this beam and this datation is confirmed by finds from leveling lays (s. u. 101).

Also the church entrance had its own evolution process at the beginning of 20th century. Originally the main entrance to the church was in western wall of the navy. In 1901, during the reconstruction of western wall, the main entrance was moved to the place where originally was the

side entrance. The side entrance was moved to southern wall of presbytery. There were also some treatments in place behind sacristy which was firm by stones (s. u. 922).

Finds we can connect with church lightning

There are some finds we can connect with church lightning like fragments of glass window targets and glass lamps (Sedláčková 2011, 295; Sedláčková 2011, 287). To this group we can propably put also the fragment of ceramics vessel with stirrup handle (it can be an oil lamp – analogy: Orna a kol. 2011, 49; fig. 11–13).

Construction fragments

Except the fragments of bricks and the guttertiles there were found some fragments of cut building articles – probably graves stones in leveling layers (fig. 14, 15: 1). And there were also found more fragments of plasters (fig. 16).

Burials in the interior

How we detect from results of archeological researche, burials in interior of St. Cross church was performed by two main ways. Individuals were buried in graves (Králíková 2006, 31) and into brick tombs (fig. 6). During archeological research were explored 5 pit burials (s. u. 806, 808, 807, 802, 809) with similar orientation (southwest – nordeast) and 2 brick tombs in the navy. We can suppose, except the grave 808, thanks to existence of fragments of wood and iron nails in graves, that individuals were buried in coffin or on plank.

The beginning of burial in interior of St. Cross church we can place before beginning of 16th century because of find of pelvic bone under stone basic of baptistery, what was build in this times. By the graves uncovers during our archeological research we can date according to stratigraphy and finds like a prayer book, medaillons and other graves goods to the 17th – 18th century (Králíková 2006, 109).

The tomb of priest

The brick tomb nr. 914 had a preserved vault and it was situated in place of triomphe arc, between the navy and the presbytery. Individual nr. 803 was buried lying in a stretched supine in preserved wood coffin (fig. 18). The coffin was mainly made by spruce wood (*Picea abies*).

The cover was painted to look like beeing made by more expensive walnut wood except the place in form of clover cross. This place was highlighted by black line, that was used also for flower decor inside of cross and the inscription INRI (Ježdík, Pavelka 2015, 2).

Individual buried had the pillow filled by wood sawdust under the head, he had also textile biretta sewn from satin on his head. We supposed that he was dressed only in a alba, because there weren't any buttons and also any hose. He had over the alba a brocade chasubles with lace and metal applications. Over left femur he had placed a triangular end of the stole, also with lace and metal application in form of the cross in the middle. On both pelvic bones there were found wooden ends of the cingulum that were used for wrap alba (fig. 19). He had leather shoes on his feet. On the chest and on the back he had the textile scapular with picture of Virgin Mary of Karmel/Scapular (Kafka 2009, 274, 276; fig. 20). Buried priest had wooden pectoral cross on the right side of his chest and probably a wooden calyx made by lathe and ornamented by engraved lines in right hand. In his left hand he had the obsidian rosary with bronze medallions (fig. 22).

The individual was a man 40–57 years old, 171 cm height. Although the skull didn't preserve in good condition the hair had preserve. So we can tell, that this man had a baldness in form of tonsure or that he had cut his hair to this form. Other interest fact is the fracture of his 4th and 5th rib (Šínová 2015, 13, 27). We can date this burial to the 18th century based on evidence gathered during research like were the datations of wooden calyx, coffin and medallion with The Assumption St. Benedict. So on base on these facts we can try to identify this man with one of the pastors whose list we have preserved. The most probably it is the pastor Gabriel Scholz who worked in Javorník in 1766–1793 (Zur Presbyteologie der Pfarrei Jauernig – Johannesberg, 5).

Conclusion

Archaeological research in 2015 in interior of the St. Cross church in Javorník brought new knowledge about its construction and historical development. The oldest floor level was probably identified. It was also apparently discovered that during the Hussite campaign in 1428 the building was damaged and then repaired again. We also managed to identify and date the next three floor levels, rebuilding the entrances to other locations, and also the changes of the interior – a build of baptistery, side altars, construction and subsequent demolition of the gallery and singer's tribune.

Graves were also investigated, there were found 5 skeletons in graves and 2 skeletons in brick tombs. In one case we managed to explore burial of one of the local pastors. The tomb was well datable based on the found graves goods and thanks to list of local pastors we could try to identify found human remains with specific person.

Kontakty

Peter Kováčik

Archaia Olomouc o. p. s.
Panská 4
CZ-779 00 Olomouc
archaiaolomouc@seznam.cz

Veronika Dudková

Archaia Olomouc o. p. s.
Panská 4
CZ-779 00 Olomouc
archaiaolomouc@seznam.cz

Hana Lafková

Archaia Olomouc o. p. s.
Panská 4
CZ-779 00 Olomouc
archaiaolomouc@seznam.cz