

PŘEHLED VÝZKUMŮ

57-2



Brno 2016

PŘEHLED VÝZKUMŮ

57-2

PŘEHLED VÝZKUMŮ

Recenzovaný časopis

Peer-reviewed journal

Ročník 57
Volume 57

Číslo 2
Issue 2

Předseda redakční rady
Head of editorial board

Pavel Kouřil

Redakční rada
Editorial board

Herwig Friesinger, Václav Furmánek, Janusz K. Kozłowski,
Alexander Ruttkay, Jiří A. Svoboda, Jaroslav Tejral, Ladislav Veliačik

Odpovědný redaktor
Editor in chief

Petr Škrdla

Výkonná redakce
Assistant Editors

Hedvika Břínková, Jiří Juchelka, Šárka Krupičková,
Olga Lečbychová, Zuzana Loskotová, Ladislav Nejman,
Rudolf Procházka, Stanislav Stuchlík, Lubomír Šebela

Technická redakce, sazba
Executive Editors, Typography

Barbora Tesařová

Software
Software

Adobe InDesign CC

Fotografie na obálce
Cover Photography

Medailon z hrobu 914/803 z kostela sv. Kříže v Javorníku (obr. 22, str. 191).
Medallion from grave Nr. 914/803 in the St. Cross Church in Javorník (Fig. 22,
Pg. Nr. 191).

Adresa redakce
Address

Archeologický ústav AV ČR, Brno, v. v. i.
Čechyňská 363/19
602 00 Brno
IČ: 68081758
E-mail: pv@arub.cz
Internet: <http://www.arub.cz/prehled-vyzkumu.html>

Tisk
Print

Azu design, s. r. o.
Bayerova 805/40
602 00 Brno

ISSN 1211-7250
MK ČR E 18648
Vychází dvakrát ročně
Vydáno v Brně roku 2016
Náklad 400 ks

Časopis je uveden na Seznamu neimpaktovaných recenzovaných periodik vydávaných v ČR.
Copyright ©2016 Archeologický ústav AV ČR, Brno, v. v. i., and the authors.

Obsah

Studie a krátké články Case Studies and Short Articles Studien und kurze Artikel	9
<i>Šimon Ungerman</i> „Karantánsko-köttlašský“ šperk na jihozápadním Slovensku a v dalších částech Karpatské kotliny	11
<i>Jaroslav Bartík, Lenka Běhounková, Stanislav Vohryzek, Josef Jan Kovář, Hana Poláchová, Michaela Kokojanová, Hana Nohálová</i> Polykulturní lokalita Hradiště u Louky – Nový archeologický a historický model	49
<i>Miriam Nývltová Fišáková, Rudolf Procházka, Zdeňka Sívová</i> Vyhodnocení osteologických pozůstatků z výzkumu parcel domů Dominikánská 11–19 a Koblížná 3 v Brně. K otázce organizace zásobování měst masem ve vrcholném středověku	95
<i>Peter Kováčik, Veronika Dudková, Hana Lafková</i> Poznatky ke stavebnímu vývoji a k pohřbívání v kostele sv. Kříže v Javorníku-vsi na základě archeologického výzkumu	177
<i>Jiří Doležel</i> K těžbě stříbra na Horách Vrbických v 16. století	197
Přehled výzkumů na Moravě a ve Slezsku 2015 Overview of Excavations in Moravia and Silesia 2015 Übersicht den Grabungen in Mähren und Schlesien 2015	251
Středověk a novověk	253
Blansko (okr. Blansko)	253
Branišovice (okr. Brno-venkov)	253
Brno (okr. Brno-město)	253
Brno (k. ú. Bystřec, okr. Brno-město)	270
Brno (k. ú. Horní Heršpice, okr. Brno-město)	270
Brno (k. ú. Horní Heršpice, okr. Brno-město)	270
Brodek u Prostějova (okr. Prostějov)	271

Bystřička (k. ú. Bystřička I, okr. Vsetín)	271
Diváky (okr. Břeclav)	272
Dobruška (okr. Přerov)	272
Dražovice (okr. Vyškov)	273
Držovice (k. ú. Držovice na Moravě, okr. Prostějov)	274
Drnholec (okr. Břeclav)	274
Fryšták (okr. Zlín)	274
Hlubočky (k. ú. Hlubočky IV, okr. Olomouc)	275
Holešov (okr. Kroměříž)	275
Holštejn (okr. Blansko)	276
Horní Věstonice (okr. Břeclav)	277
Hostěnice (okr. Brno-venkov)	277
Hulín (okr. Kroměříž)	277
Hustopeče (k. ú. Hustopeče u Brna, okr. Břeclav)	278
Jedovnice (okr. Blansko)	278
Jeseník (okr. Jeseník)	279
Konice (okr. Prostějov)	279
Kyselovice (okr. Kroměříž)	280
Lidečko (okr. Vsetín)	280
Litovel (okr. Olomouc)	280
Lomnice (k. ú. Lomnice u Tišnova, okr. Brno-venkov)	282
Loštice (okr. Šumperk)	283
Luká (okr. Olomouc)	283
Mikulčice (okr. Hodonín)	284
Mikulov (k. ú. Mikulov na Moravě, okr. Břeclav)	286
Milovice (k. ú. Milovice u Mikulova, okr. Břeclav)	286
Modřice (okr. Brno-venkov)	286
Mohelnice (okr. Šumperk)	287
Mohelnice (k. ú. Studená Loučka, okr. Šumperk)	287
Moravičany (okr. Šumperk)	287
Moravské Knínice (okr. Brno-venkov)	289
Moravské Knínice (okr. Brno-venkov)	289
Napajedla (okr. Zlín)	289
Náměšť na Hané (okr. Olomouc)	290
Neslovice (okr. Brno-venkov)	291
Neslovice (okr. Brno-venkov)	291
Ochoz u Brna (okr. Brno-venkov)	292
Olomouc (k. ú. Olomouc-město, okr. Olomouc)	293
Olomouc (k. ú. Olomouc-město, okr. Olomouc)	294
Olomouc (k. ú. Olomouc-město, okr. Olomouc)	300
Olomouc (k. ú. Olomouc-město, okr. Olomouc)	301
Olomouc (k. ú. Olomouc-město, okr. Olomouc)	303
Olšany u Prostějova (okr. Prostějov)	303
Opava (k. ú. Opava-Město, okr. Opava)	305
Otrokovice (okr. Zlín)	306
Pavlov (k. ú. Pavlov u Dolních Věstonic, okr. Břeclav)	307
Podivín (okr. Břeclav)	307
Podivín (okr. Břeclav)	308
Poličná (okr. Vsetín)	308
Popůvky (k. ú. Popůvky u Brna, okr. Brno-venkov)	308
Prostějov (okr. Prostějov)	309
Roštín (okr. Kroměříž)	310
Skalice nad Svitavou (okr. Blansko)	310
Slopné (okr. Zlín)	310
Soběsuky (k. ú. Skržice, okr. Kroměříž)	311
Staré Město (k. ú. Staré Město u Uherského Hradiště, okr. Uherské Hradiště)	311
Šelešovice (okr. Kroměříž)	312
Šumice (okr. Brno-venkov)	313
Švábenice (okr. Vyškov)	313

Tečovice (okr. Zlín)	313
Tetčice (okr. Brno-venkov)	313
Tišnov (okr. Brno-venkov)	314
Uherské Hradiště (okr. Uherské Hradiště)	314
Uherské Hradiště (k. ú. Sady, okr. Uherské Hradiště)	316
Uherský Brod (okr. Uherské Hradiště)	317
Uherský Brod (okr. Uherské Hradiště)	319
Uničov (okr. Olomouc)	320
Uničov (okr. Olomouc)	321
Valašské Meziříčí (k. ú. Krásno nad Bečvou, okr. Vsetín)	321
Valtice (okr. Břeclav)	322
Velké Losiny (okr. Šumperk)	322
Viničné Šumice (okr. Brno-venkov)	323
Všechovice (k. ú. Všechovice u Tišnova, okr. Brno-venkov)	324
Vysočany (k. ú. Housko, okr. Blansko)	324
Vysoké Popovice (okr. Brno-venkov)	325
Vyškov (okr. Vyškov)	326
Zábřeh (k. ú. Zábřeh na Moravě, okr. Šumperk)	326
Zlín (k. ú. Malenovice u Zlína, okr. Zlín)	328
Znojmo (k. ú. Znojmo-Hradiště, okr. Znojmo)	329
Znojmo (k. ú. Znojmo-město, okr. Znojmo)	337
Žalkovice (okr. Kroměříž)	338
Zprávy o činnosti	339

STUDIE A KRÁTKÉ ČLÁNKY
CASE STUDIES AND SHORT ARTICLES
STUDIEN UND KURZE ARTIKEL

Recenzovaná část

Peer-reviewed part

Rezensierte Teil

„KARANTÁNSKO-KÖTTLAŠSKÝ“ ŠPERK NA JIHOZÁPADNÍM SLOVENSKU A V DALŠÍCH ČÁSTECH KARPATSKÉ KOTLINY

„KARANTANISCH-KÖTTLACHER“ SCHMUCK IN DER SÜDWESTSLOWAKEI UND IN WEITEREN TEILEN DES KARPATENBECKENS

ŠIMON UNGERMAN

Abstract

‘Carantanian / Köttlach’ jewellery from southwest Slovakia and from the other parts of the Carpathian Basin. In the Slovak and Hungarian archaeological literature, a small group of early medieval jewellery from southwest Slovakia was labelled as being of ‘Carantanian / Köttlach’ provenance, meaning that it originated from Eastern Alps region (today’s Austria and Slovenia). The goal of the article is a revision of the issue of provenance in the context of analogous finds from Moravia and the Carpathian Basin (i.e. today’s Hungary, western Romania and northeastern Croatia). The provenance from the Eastern Alps region can be confirmed in the case of several Slovak finds only, the others are of local origin. Also, from the point of view of chronology, we are dealing with a relatively heterogenous group of jewellery, with a date-range from the turn of the 8th–9th centuries to the 11th century. The author tries to demonstrate that the argument in the middle of the 20th century and later about the ‘influences from the Eastern Alps region’ was dependent on the state of archaeological research at that time. It was a viewpoint that over-emphasised the importance of early medieval ‘Köttlach culture’ in Eastern Alps region, especially for the spreading of some jewellery types to other regions of middle and southeastern Europe.

Keywords

Early Middle Ages – jewellery – ‘Köttlach culture’ – Carpathian Basin – Eastern Alps region

1. Úvod

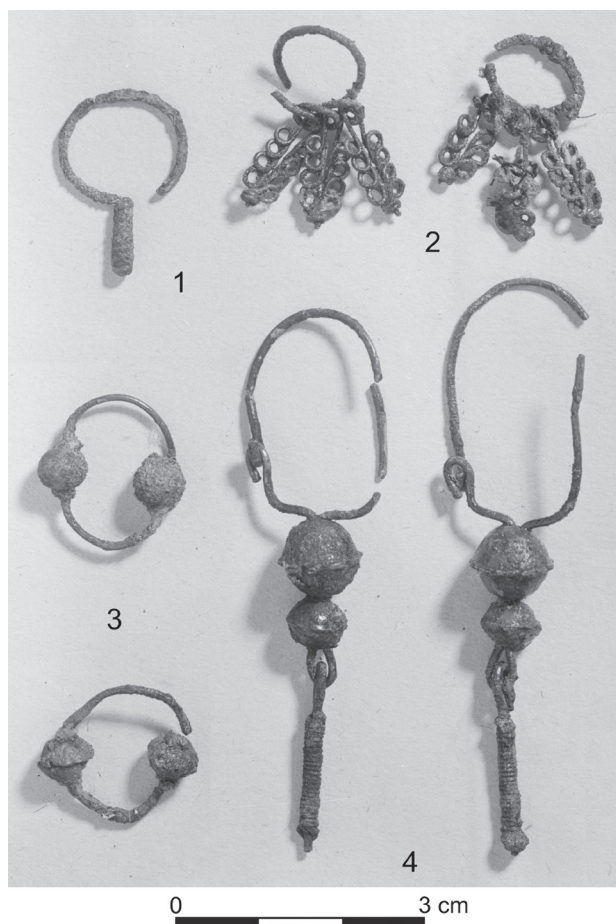
Zjišťování provenience a okolností vzniku jednotlivých typů raně středověkého šperku není vždy jednoduchý úkol. Abychom se vyhnuli zavádějícím interpretacím, je nutné pracovat s relativně úzce vymezenými typy, jinak hrozí nebezpečí, že budeme dávat do vzájemné souvislosti šperky, které jsou si podobné jen vzdáleně. U konkrétního typu je pak žádoucí podchytnit v úplnosti jeho geografický výskyt a případné rozdíly v datování mezi dílčími oblastmi výskytu, což by mělo ukázat, odkud kam se daný typ rozšířil. Nastíněný „ideální“ postup ovšem nelze pokaždé uskutečnit, naráží např. na značné rozdíly v povaze archeologických pramenů v různých částech Evropy – zcela zásadní je, jestli (popř. v jaké míře) se v dané oblasti pohřbívalo s milodary a jestli se zde ukládaly poklady obsahující



Poloha studované oblasti na mapě Evropy.
Location of the study area on a map of Europe.

šperky. Podobně pokud u exemplářů jednoho typu konstatujeme shodné znaky napříč velkými geografickými vzdálenostmi, není vždy snadné rozeznat přímé importy od jejich lokálních napodobenin. Pomocí může detailní analýza výrobních technologií, ale ani ta není samospasitelná, neboť použití jednotlivých technik má také sociální podtext (jednodušší provedení u levnějších šperků a naopak použití náročných technik u výrobků určených pro elitu).

Cílem předkládané práce je podrobit kritické revizi šperky nalezené na území Slovenska, které byly v literatuře označovány jako „karantánské“, „köttlašské“ či kombinací obou adjektiv. Článek bezprostředně



Obr. 1. Dobové fotografie „karantánských“ náušnic z Dolních Věstonic – Na pískách. 1–4 – hr. 307/48. Archiv Archeologického ústavu AV ČR Brno.

Abb. 1. Zeitgenössische Fotografie „karantanischer“ Ohrringe aus Dolní Věstonice – Na pískách. 1–4 – Gr. 307/48. Archiv Archäologisches Institut der Akademie der Wissenschaften der Tschechischen Republik Brno.

navazuje na rozsáhlejší studii (Ungerman 2016), zaměřenou na analýzu proveniencie a datování několika typů náušnic z pohřebiště v Dolních Věstonicích – Na pískách a dalších moravských lokalit, kteréžto náušnice byly J. Poulíkem (1950, 79) považovány za „köttlašské“ (obr. 1: 2–4). Ukázalo se, že rozšíření některých z diskutovaných typů je omezeno na střední Podunají (např. náušnice se třemi bubínky, srov. Dostál 1966, obr. 7: 27), další se vyskytují jak v tomto regionu, tak ve východoalpské oblasti (např. náušnice se dvěma bubínky nad sebou, obr. 1: 4).

Je nutno předeslat, že v případě slovenských exemplářů máme co do činění s málo početným souborem, takže i příslušná literatura má skromný rozsah. Když V. Vendtová (1969, 176, 211, obr. 50: 12) nalezla v Pobedimi II – Na laze náušnici se dvěma smyčkami a drátěnými závěsky (obr. 4: 1), odvolala se na názor J. Poulíka (1950, 79) a Z. Váni (1958, 195, 202) o původu analogických kusů v karantánské oblasti. Se stejným „kulturním okruhem“ spojoval G. Nevizánsky (1979, 391) nezdobenou lunicovou náušnici z Bešeňova (obr. 5: 1). O něco podrobněji se touto problematikou zabývali B. Chropovský a G. Fusek (1988, 155, 164) u příležitosti publikování páru analogických náušnic se smyčkami z lokality Nitra-Chrenová (obr. 4: 2). A konečně M. Hanuliak (2004, 170–171) vyčlenil celkem pět forem náušnic „karantánsko-köttlašské proveniencie“ (obr. 4: 1, 2, 6; 8: 1–3, 5, 7). Na rozdíl od předchozí práce se omezil (v souladu s titulem své monografie) jen na slovanská pohřebiště velkomoravského a povelkomoravského stáří, takže např. lunicovou náušnici ze staromaďarského pohřebiště v Bešeňově (obr. 5: 1) mezi oněmi pěti „formami“ nezmínil. Nedávno publikoval C. Horváth (2014, 138–181) belobrdské pohřebiště v Bratislavě-Rusovcích, odkud pochází dutá plechová spona (obr. 8: 6) a pár lunicových náušnic (obr. 6: 1), u nichž uvažuje původ ve východoalpské oblasti. Příslušnou pasáž této maďarsky psané monografie rozpracoval do podoby samostatné studie (Horváth 2015), v níž analyzoval šperky západoevropského a východoalpského původu z celé Karpatské kotliny včetně jihozápadního Slovenska. Jde tak o první práci, kde jsou některé slovenské exempláře diskutovány v širším kontextu, na druhou stranu je příznačné, že ignoruje výše zmíněné práce ve slovenštině. Kromě jazykové bariéry je zde však i chronologický důvod, neboť Horváthova studie je zaměřena na „köttlašské“ artefakty ze staromaďarských a belobrdských pohřebišť z 10. a 11. století. Z tohoto časového rámce se vymykají např. drátěné náušnice se smyčkami (obr. 4: 1, 2, 6), které jsou datovány do 9. století.

2. Dějiny výzkumu tzv. köttlašské kultury

„Köttlašská kultura“ patří k nejstarším termínům tohoto druhu v raně středověké archeologii. Pojmenována byla podle pohřebiště, odkrytého již v letech 1853–1854 u dolnorakouské obce Köttlach, ležící v předhůří východních Alp (Pittioni 1943; Korošec 1994). Samotný termín („Kettlachkultur“) zavedl o něco později O. Tischler (1889, 167) pro emailem zdobené spony a náušnice z této a několika dalších tehdy známých lokalit. Později se jako synonymum začal používat termín „karantánská kultura“ (takto ještě např. Mitscha-Märheim 1966, 26–30) a pod vlivem prací P. Korošec (1979; aj.) i „karantánsko-köttlašská kultura“.

Bádání o této kultuře bylo výrazně poznamenáno protichůdnými názory na etnicitu jejích nositelů. Zatímco na počátku 20. století se spíše předpokládala její slavinita (Pleterski 2001 s lit.), německy mluvící badatelé v meziválečném období v čele s K. Dinklagem (1941; aj.) ji považovali za „časně německou“ („*frühdeutsch*“) a klonili se k jejímu datování do doby, kdy byla Karantánie součástí karolinské a otonské říše (Giesler 1978, 60–62; 2001, 155; Nowotny 2007, 231; Eichert 2010, 15; vše s lit.). Po druhé světové válce se příslušnému archeologickému materiálu věnovali nejintenzivněji slovinští badatelé, kteří nepřipouštěli pochybnosti o tom, že jde o pozůstatky většinově slovanského osídlení a snažili se jeho začátek klást co možná nejhluběji do minulosti, do doby historicky doloženého příchodu Slovanů do východoalpské oblasti (také viz níže; Kramer 1994, 30; Giesler 2001, 156–157).

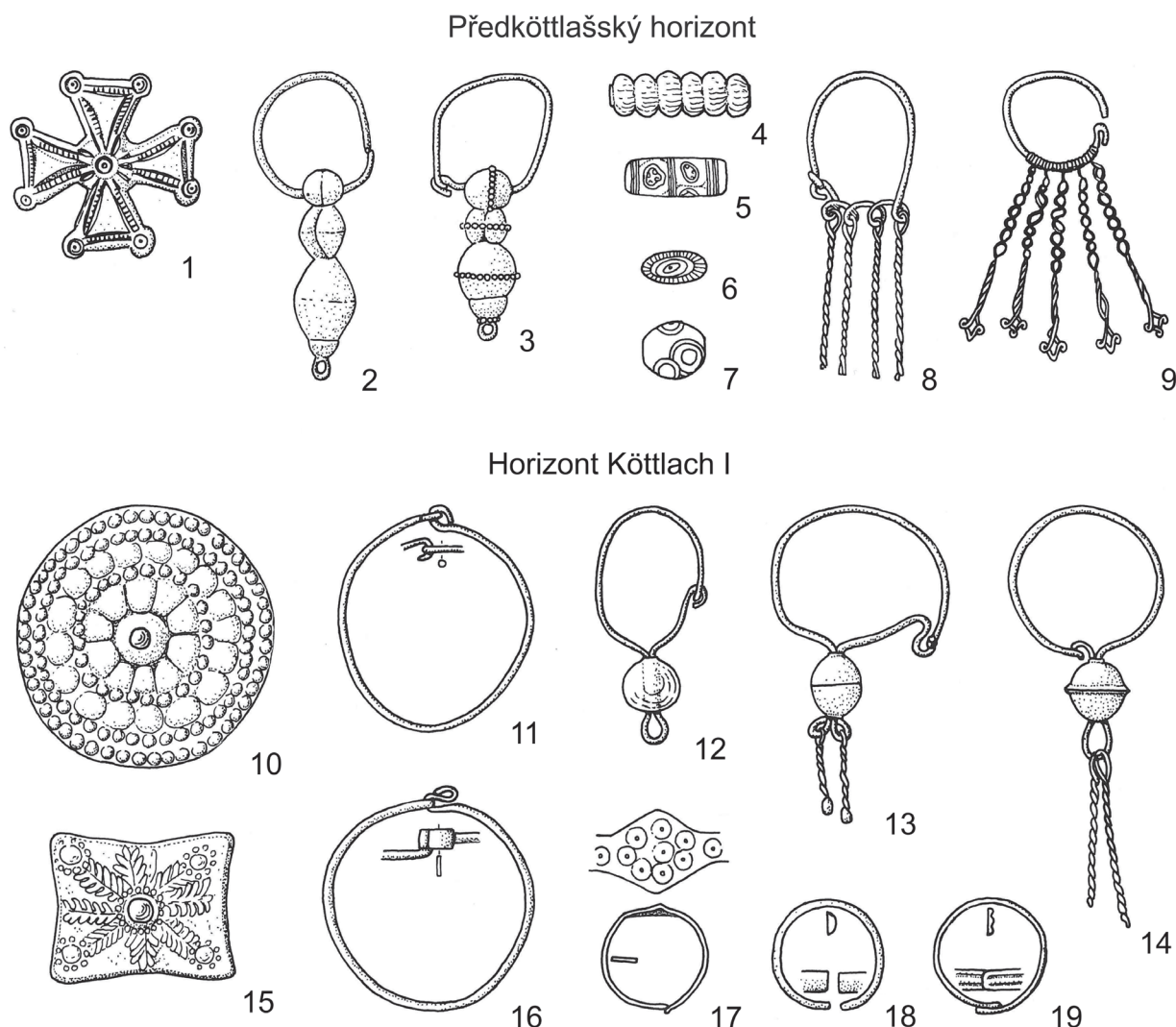
Během 2. poloviny 20. století se zájem badatelů postupně posunul od etnicity k jiným otázkám, především chronologickým. Až do 70. let 20. století byly raně středověké památky ve východních Alpách traktovány jako víceméně jeden celek. V roce 1979 předložila slovinská badatelka P. Korošec první a dodnes poslední pokus o jejich kompletní zpracování (Korošec 1979), kdy vyčlenila celkem tři dílčí „kulturní skupiny“. První z nich, „kulturní skupinu s keramikou“, reprezentují hroby s keramickými nádobami, železnými nástroji a nepočetným spektrem ozdob; datuje ji od konce 6. století do poloviny 9. století. S ní je z valné části současná „karantánská kulturní skupina“, do níž patří hlavně hroby s charakteristickými drátěnými náušnicemi, plechovými sponami a prsteny, ale již bez keramiky. Tuto skupinu řadí do 7. století a do 1. poloviny 8. století. Třetí kulturní skupinu nazývá jako „köttlašskou“, její náplní jsou lunicové náušnice a terčovitě spony, přičemž lité kusy jsou často zdobené emailem. Tato skupina měla trvat od poloviny 9. století do konce 10. století. Období mezi dvěma posledními skupinami (2. polovina 8. století a 1. polovina 9. století) má zabírat „přechodná fáze“ (Korošec 1979, I, 32–154, 305–306; k tomu kriticky Giesler 2001, 156–157).

Zhruba ve stejné době jako monografie P. Korošec (1979) vyšel článek německého badatele J. Gieslera (1980). Představil v něm chronologii východoalpského materiálu, která zahrnuje tři horizonty (obr. 2, 3): předköttlašský (datuje jej do 1. poloviny 9. století), horizont Köttlach I (2. polovina 9. století a 1. polovina 10. století) a Köttlach II (2. polovina 10. století a 1. polovina 11. století). Navržené absolutní datace těchto horizontů byly opakovaně kritizovány jako příliš pozdní (např. Pöllath 2002, I, 189; Obenaus 2010, 113–127, aj.; Eichert 2010, 16, 169–171). Mezi rakouskými badateli postupně převládlo pojetí E. Szameita (1996; 2000; aj.), že předköttlašský horizont spadá časově do 2. poloviny 8. století a na počátek 9. století (podrobněji Ungerman 2006 s lit.). Z toho vyplývá nutnost posunout směrem dolů i absolutní datování šperků typických pro Gieslerovy horizonty Köttlach I a II.

Autorem nejnovější chronologie pro východní Alpy je S. Eichert, který zpracoval raně středověké hrobové nálezy z území rakouské spolkové země Korutany (Eichert 2010). Po jeho tzv. „přechodné fázi“ (590–660) mezi pozdní antikou a raným středověkem následují tři nálezné skupiny, které jsou definovány jak typickými šperky aj. předměty, tak celkovým charakterem pohřebišť (kostelní vs. nekostelní, výskyt či absence „pravých“ milodarů v podobě keramických nádob apod.), popř. sociálním postavením pohřbených. Nejde tedy o chronologické horizonty, které by šly jeden za druhým, naopak některé skupiny jsou částečně současné. Skupina A (660–780) zahrnuje především pohřby mužských členů elity, vybavených pozdně avarskými opaskovými garniturami, franskými zbraněmi a ostruhami; níže postavení jedinci byli pohřbíváni bez nálezů (Eichert 2010, 155–164; 2012, 294–299). Skupinu B (740–830) už reprezentují hroby širších vrstev obyvatelstva, přičemž charakterističtější výbavu mají ženy a dívky: náhrdelníky tvořené mj. korály s mozaikovými nebo kruhovými očky, řetízkové aj. náušnice nebo přesleny; další předměty (keramika, nože apod.) se vyskytují v hrobech jedinců obou pohlaví. Následuje početně zastoupená skupina C, která je ve funerálních nálezech rozpoznatelná už jen na základě ženských ozdob. S. Eichert (2010, 167–173) ji dělí na tři chronologicky na sebe navazující úseky. Hroby skupiny C1 (780–830) obsahují šperky bavorského původu, např. vlasové kruhy s esovitou klíčkou a funkčním háčkem nebo kruhy se zaškracenými konci. Ve skupině C2 (830–900) vývoj těchto šperků pokračuje lokálními výrobky, přičemž má docházet k modifikaci či přímo „degeneraci“ původních bavorských prototypů; vedle nich se objevují první lunicové náušnice a emailované spony. Konečně do skupiny C3 (900–11. století) patří „köttlašské“ lunicové náušnice (lité emailované i plechové), kruhové spony zdobené taktéž emailem, popř. s nimi současné ozdoby staromaďarské a časně belobrdské (srov. Ungerman 2016, 184–189).

Pojem „köttlašská kultura“ (apod.) je již nějakou dobu považován za překonaný a pro raný středověk nevhodný (Giesler 1980, 96; Szameit 1994, 7–8; Kramer 1996, 66). Tento skeptický postoj není žádnou novinkou, proti termínu se ohradil již P. Reinecke (1899, 47–49). Upozornil na skutečnost, že stejné emailované ozdoby jako ve východoalpské oblasti se vyskytují i v jádru Franské říše, konkrétně poukázal na kolekci terčovitých spon z Mohuče. Podle něj byly zhotoveny ve stejných dílnách jako „köttlašské“ emailované spony, přičemž ve východních Alpách jde o importy, které a priori nevypovídají o etnicitě pohřbených. Pokud tedy chybí specifická hmotná kultura, která by se vyskytovala

jen na daném území, v tomto případě ve východních Alpách, lze těžko hovořit o „(archeologické) kultuře“. P. Reinecke sice nepopíral, že spony se v obou oblastech mohou lišit, ale příčinu viděl především v charakteru nálezové základny. Pokud v západní Evropě chybějí velké a honosně provedené emailované spony, jaké známe z východoalpské oblasti, je to především proto, že v jádru Franské říše se v té době již šperky dávaly do hrobů jen ojediněle (srov. Later 2009, 209). Tamní nálezy jsou hlavně ozdoby určené širším vrstvám obyvatelstva, které se po poškození nebo náhodné ztrátě dostávaly do sídlištních vrstev. Naopak luxusnějších kusů se mezi nimi z podstaty věci nachází jen minimum.



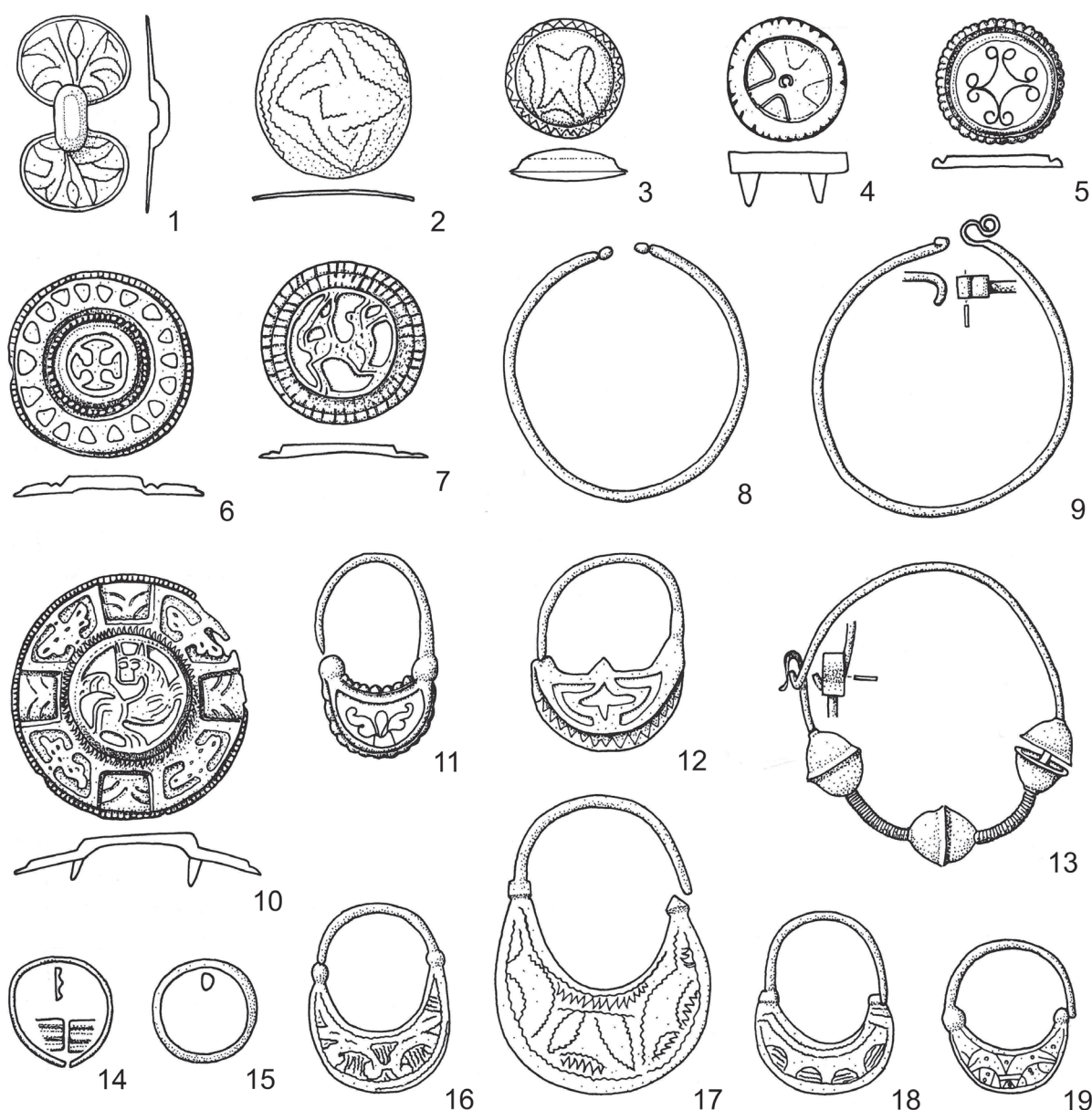
Obr. 2. Chronologie šperku ve východoalpské oblasti podle J. Gieslera. 1–9 – předköttlašský horizont; 10–19 – horizont Köttlach I (podle Giesler 1980, Abb. 1, 2; upraveno).

Abb. 2. Chronologie von Schmuck aus dem Ostalpenraum nach J. Giesler. 1–9 – Vor-Köttlach-Horizont; 10–19 – Horizont Köttlach I (nach Giesler 1980, Abb. 1, 2; leicht modifiziert).

Tento nepříliš příznivý stav pramenů je určující při bádání o západoevropských sponách z 9. – 11. století dodnes. Díky podstatnému nárůstu počtu nálezů však můžeme potvrdit Reineckův postřeh, neboť mnohé typy terčovitých spon zdobených emailem jsou dnes kromě východoalpské oblasti doloženy z Nizozemí, Německa, Švýcarska a severní Itálie (Spiong 2000, 63–69, 212–

215, Karte 28, 29). Pokud se ještě v 90. letech 20. století zdálo, že v některých oblastech, např. v Bavorsku (Wamers 1994, Abb. 49, 53), tyto spony víceméně chybějí, díky následnému masivnímu nasazení detektorů kovu se tato „prázdná místa“ na distribučních mapách rychle zaplnila (Later 2009, 207, Abb. 2). Jinými slovy, emailované terčovitě spony byly používány na území celé

Horizont Köttlach II



Obr. 3. Chronologie šperku ve východoalpské oblasti podle J. Gieslera. 1–19 – horizont Köttlach II (podle Giesler 1980, Abb. 3; upraveno).

Abb. 3. Chronologie von Schmuck aus dem Ostalpenraum nach J. Giesler. 1–19 – Horizont Köttlach II (nach Giesler 1980, Abb. 3; leicht modifiziert).

Východofranské resp. Německé říše a poměrně věrně vyznačují východní hranice tohoto mocenského útvaru, neboť ke Slovanům a Maďarům žijícím mimo hranice Říše se tyto ozdoby dostávaly jen sporadicky (Giesler 1980, 93, Abb. 8; 2002, 402, Abb. 4).

Dosud není jasné, kde byl emailovaný šperk vyráběn. Když S. Eichert a M. Mehofer (2011) analyzovali složení kovu emailovaných spon z více rakouských regionů, zjistili, že to je mosaz značně jednoduššího složení, což implikuje používání suroviny tavené na jednom místě. Autoři považují za možné, že ložiska rud se nacházela někde ve východoalpské oblasti. Bylo by však předčasné ztotožňovat místo tavby s místem výroby emailovaných spon, už jen proto, že tyto dvě aktivity sotva vykonávali jedni a ti samí řemeslníci¹. Ohledně výroby šperků připadá v úvahu existence řady větších i menších výrobních středisek, neboť celou Říši jistě nezasobovalo jediné produkční centrum. Každopádně pouze množství dalších přírodovědných analýz (rud i výrobků) z různých oblastí může vnést do celé problematiky více světla.

2. 1. „Köttlašská kultura“ jako dnes již překonaný koncept

V předchozí kapitole bylo uvedeno, že v 80. a 90. letech 20. století se vyskytly hlasy, že termín „köttlašská kultura“ (apod.) je zastaralý a neodpovídá stavu výzkumu. Stále však chybí práce, která by se této problematice věnovala širěji než na několika málo řádcích. Ani tento text nemá ambice se nějak „autoritativně“ vyslovit pro nebo proti tomuto termínu, považují však za užitečné nastínit základní argumenty.

Označení „köttlašská kultura“ vzniklo v době, kdy nebylo zcela jasné, do jaké doby se příslušné památky vlastně datují a jakému etniku je lze připisat. V tomto ohledu se badatelé koncem 19. století nacházeli v podobné situaci jako současná pravěká archeologie: i dnes je přesné časové zařazení mnoha pravěkých kultur předmětem debaty, stejně jako etnicita jejich nositelů. Čím více se přibližujeme současnosti, tím nižší je frekvence výskytu pojmu „(archeologická) kultura“ v odborné literatuře. Raný středověk je pak poslední období, v souvislosti s nímž se s tímto pojmem můžeme vůbec setkat, a to ještě sporadicky. V každém případě – bez ohledu na období – je nutné chápat jednotlivé kultury především jako klasifikační termíny pomocného charakteru a nikoliv jako „objektivně existující entity“. Jejich aplikace už na základní úrovni zpracování archeologického materiálu může některé problémy spíše zatemnit, než že by je pomáhala řešit (např. Šabatová 2013).

Mnohé z výše řečeného platí i pro termín „köttlašská kultura“. Jeho výhodou je, že je všeobecně srozumitelný,

při jeho vyslovení bude většina středoevropských archeologů hned vědět, že je řeč o východoalpském materiálu přibližně z 9. – 11. století. Naopak při řešení složitějších otázek se záhy ukáže, že jde o termín značně obecný a poznamenaný dlouhými dějinami výzkumu. Za naprosto klíčové však považují, jaké představy a názory si daný badatel s touto kulturou spojuje – tyto jsou totiž nepochybně důležitější než samotný název. Slovinští badatelé, kteří ovládli odbornou debatu v 60. až 80. letech 20. století, sice celkem důsledně používali poněkud modifikovaný termín „karantánsko-köttlašský kulturní okruh“, ale starší etnická interpretace se v jejich pracích uplatňovala i nadále. Za obyvatele tohoto „kulturního okruhu“ považovali (převážně až výhradně) Slovany. Jejich specifická hmotná kultura měla vycházet především z domácího vývoje, tzn. Slované coby nově příchozí přejali všechny podstatné druhy ozdob a výzdobné techniky (vč. emailu) od autochtonního románského obyvatelstva (Korošec 1975; 1979, I, 362–368). Vztahy východoalpského šperku k Porýní a jiným částem Německé říše byly bagatelizovány coby nepřilíš podstatné „vlivy“, podstatně významnější role se v tomto ohledu přisuzovala akvilejskému patriarchátu (např. Šribar 1983; Stare 1985); z dnešního pohledu silně přeceňované byly vztahy k Velké Moravě (např. Šribar, Stare 1979, 222).

Také s otázkou geografického rozsahu „karantánsko-köttlašské kultury“ jsou spojeny četné problémy. Tato je na mapkách slovinských archeologů umísťována většinou od Salcburku po Ptuj a od Istrie po Neziderské jezero (Šribar, Stare 1979, 225; Šribar 1983, 319–320), z příslušných prací však nelze vyčíst, jaká kritéria byla při vymapování lokalit použita. Vše je evidentně založeno na tom, jaké typy předmětů jsou badatelé ochotni pokládat za „karantánské“ či „köttlašské“ (srov. Korošec 1979, příloha 4), kde se nachází „hlavní oblast“ jejich výskytu a kde máme naopak co do činění s importy v „odlišném kulturním prostředí“, dále do jaké míry se opírají o hranice raně středověké Karantánie (což je kapitola sama pro sebe) apod. Na tyto otázky však v citovaných pracích nenajdeme jasnou odpověď. Žádné novější zpracování problematiky přitom není k dispozici, neboť ve slovinské archeologické obci v současnosti chybějí badatelé, kteří by se raně středověkými pohřebišti a jejich hmotnou kulturou systematicky zabývali.

Pokud jde o etnicitu obyvatel východoalpské oblasti, zde jako určitá překážka působí dnes obecně zdrženlivý postoj specialistů na raný středověk k těmto otázkám a převažující názor, že vypovídací schopnost archeologických pramenů není v tomto ohledu příliš vysoká. I když zůstaneme jen u východních Alp a širšího okolí, je zjevné, že geografické rozšíření emailovaných aj. šperků „köttlašského rázu“ nezahrnuje oblasti osídlené pouze Slovany. Jako ilustrativní příklad může posloužit oblast severovýchodní Itálie. Starší bádání nepřipouštělo žádné pochyby, že „köttlašské“ šperky ve Friaulsku patřily Slovanům (Korošec 1955; 1956; Šribar 1973). Tam je skutečně

doloženo poměrně intenzivní slovanské osídlení, které vzniklo hlavně v rámci rekolonizace oblastí zpustošených častými vpády Maďarů během 1. poloviny 10. století. Toto osídlení sahalo zhruba po dnešní Pordenone (srov. Mader 1993). Západně odtud výskyt slovanských toponym ustává a ani na základě písemných pramenů nelze přítomnost slovanských kolonistů prokázat (Cagnana, Amoretti 2005, 435, fig. 4). Výskyt emailovaných spon nebo kruhů se zaškrcenými konci přitom pokračuje i západně a severozápadně od Pordenone, a to až do okolí měst Padova, Trento a Bolzano (srov. pozn. 12; Cavada 1990 s lit.; Possenti 1995). Italští badatelé se proto přiklánějí k názoru, že uvedené šperky zde nosilo spíše autochtonní románské obyvatelstvo (Brogiolo, Possenti 2001, 187; Possenti 2007, 42).

Celkově nelze popřít, že východoalpská oblast má v raném středověku svoje specifika (ovšem totéž by se dalo říci o každém evropském regionu). Přesto se termínu „(karantánsko)-köttlašská kultura“ – vzhledem k názorům, které jsou s ním spojeny – snažím spíše vyhýbat a pokud ho zmiňuji, tak jen ve vztahu ke starší literatuře, která jej běžně uvádí.

Celá věc má však ještě jeden aspekt. V pracích S. Eicherta (2010; 2012; aj.) a dalších rakouských badatelů mladší generace (např. Nowotny 2007; Breibert 2015) je zřetelně vidět i ústup od používání samotného adjektiva „köttlašský“. Problém je v tom, že zatím nemáme žádný jiný krátký a hlavně všeobecně srozumitelný termín, který by jej nahradil – ostatně stejně jako v případě pojmu „köttlašská kultura“. Volba nějakého nového ekvivalentu by měla být věcí širší diskuze, nejsem si však jistý, zda bude vynaložená energie odpovídat dosaženému výsledku, tzn. zda bude skutečně přejat badateli v různých zemích. Z tohoto důvodu používám adjektivum „köttlašský“ (vč. uvozovek) coby „zastřešující“ označení pro emailované a s nimi současné šperky, nacházené ve východoalpské oblasti a v rakouském Podunají (podobně Giesler 1978, 62, pozn. 11), aniž bych tím prosazoval oprávněnost vyčlenění „köttlašské kultury“, naznačoval cokoliv o místu výroby těchto šperků či jejich přesnou absolutní dataci, např. ve smyslu chronologie P. Korošec (1979).

3. Slovensko

3. 1. Náušnice se smyčkami a drátěnými závěsky

Ve třech hrobech na třech slovenských lokalitách byly nalezeny drátěné náušnice se smyčkami na dolním oblouku. Jejich závěšky, pokud se dochovaly, byly zhotoveny z drátku přehnutého na poloviny, přičemž na obou stranách byla vytvořeno jedno nebo dvě kruhová očka;

nakonec byly oba konce drátku dole stočeny v krátkou spirálku. Z hr. 6/65 v Pobedimi II – Na laze pochází stříbrný exemplář se dvěma smyčkami, jen v jedné z nich zůstal závěsek s celkem čtyřmi očky (obr. 4: 1; Vendtová 1969, 176, obr. 50: 12). Pár z hr. 1/84 na lokalitě Nitra-Chrenová je také opatřen dvěma smyčkami, závěšky mají uprostřed jen dvojici kruhových oček, což dává závěškům tvar připomínající křížek (obr. 4: 2; Chropovský, Fusek 1988, 145, 155, obr. 2). Z neúplné náušnice z lokality Bratislava-Devín – Za kostolom se dochoval jen dolní oblouk se čtyřmi smyčkami (obr. 4: 6; Plachá, Hlavicová, Keller 1990, 42, tab. 7: 20).

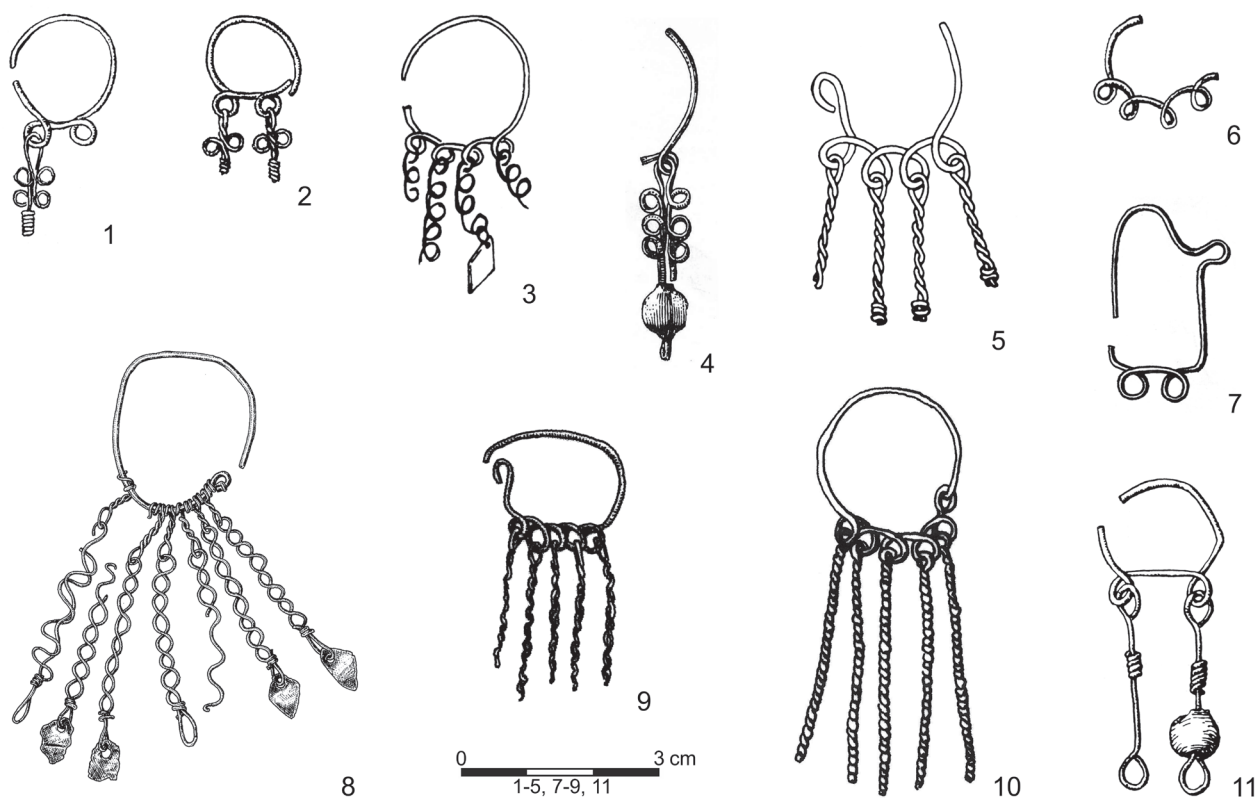
Náušnice se smyčkami a analogicky tvarovanými závěsky se dosud vyskytly jen na jižní Moravě, od slovenských kusů se liší jen v detailech, jinak je konstrukční princip shodný. Pár z hr. 307/48 v Dolních Věstonicích – Na pískách má tři smyčky a závěšky opatřené vždy dvěma čtveřicemi kruhových oček (obr. 1: 2; Poulík 1950, obr. 37: e, f). V dalších třech hrobech byly náušnice se dvěma smyčkami a fragmentem závěsku (nejspíše stejného tvaru; hr. 4/46) resp. jen s nepatrnými zbytky drátěných závěsků (hr. 613/56 a 628/56). Na pohřebišti v předpolí Hradiště sv. Hippolyta ve Znojmě byl v hr. 601 nalezen pár náušnic se dvěma smyčkami, v nichž je drátěný závěsek s celkem čtyřmi očky uspořádanými do čtverce², jde tedy o přesnou obdobu exempláře z Pobedimi.

Z jiných částí střední Evropy ani odjinud zatím stejné náušnice neznáme, takže jde nejspíše o specifický velkomoravský typ šperku. Označení těchto náušnic za „karantánsko-köttlašské“ apod. (Chropovský, Fusek 1988, 155, 164; Hanuliak 2004, 170) tím pádem postrádá opodstatnění. Náušnice se smyčkami obecně vycházejí ze středomořských předloh, o čemž nejlépe svědčí exempláře nalezené mj. v Turecku, na Balkáně a v severní Itálii (Ungerma 2016, 199–212). Poměrně časté jsou v Dalmácii (obr. 4: 9, 10) a ve východoalpské oblasti (obr. 4: 5), kde bývají nejčastěji opatřeny závěsky z krouceného drátku, naopak závěsky s vytvarovanými očky tam zcela chybějí. Moravské a slovenské kusy zjevně navazují na starší, specificky středodunajské typy náušnic³, které se zde vyráběly v předköttlašském horizontu (obr. 2: 9; 4: 8; Ungerma 2006, 356), a na jejich zjednodušené napodobeniny (obr. 4: 3). Nejen na základě této typologické návaznosti lze náušnice se smyčkami z jižní Moravy datovat do staršího velkomoravského horizontu. Je vysoce pravděpodobné, že náušnice se smyčkami z území Slovenska jsou s moravskými současné, vzhledem k absenci chronologicky citlivých doprovodných nálezů to však zatím nelze přímo prokázat (podrobněji Ungerma 2016, 211).

B. Chropovský a G. Fusek (1988, 164) přiřadili ke „karantánsko-köttlašským šperkům“ ještě drátěnou náušnici se dvěma smyčkami (bez dochovaných závěsků) z hr. 579 v Čakajovicích (obr. 4: 7; Rejholcová 1995, 63, tab. XCII: 1). Hrob obsahuje pouze ozdoby

staromaďarského rázu, tzn. z 10. století, a ani náušnice není výjimkou – na základě vzhůru protáhlého tvaru a výběžku na horním oblouku patří jednoznačně k typu náušnice s dlouhým závěskem s navlečenými plechovými bubínky, který si Maďaři přinesli z východní Evropy (Hanuliak, Rejholcová 1999, 56, 74; Nevizánsky 2006,

296; Demo 2012, zvl. 85). Čakajovecký exemplář je neobvyklý svými dvěma smyčkami, naprostá většina těchto tzv. východoevropských náušnic má jen jednu smyčku a tím pádem i jeden závěsek (srov. Hampel 1907, tab. 52: 9; Révész 1988, obr. 4: 2, 3; 6: 15–17).



Obr. 4. Náušnice se smyčkami a drátěnými závěsky, které napodobují řetízký. 1 – Pobedim, hr. 6/65 (podle Vendtová 1969, obr. 50: 12); 2 – Nitra-Chrenová, hr. 1/84 (podle Chropovský, Fusek 1988, obr. 2); 3 – Gusen – Berglitzl, hr. 182 (podle Tovornik 1985, Taf. XXXIII: 2); 4 – Nový Šaldorf, hr. 9/23 (podle Tejral 1982, obr. 81: 1); 5 – Kranj – farní kostel, hr. 175/53 (podle Šribar, Stare 1975, tab. 4: 12, 13); 6 – Bratislava-Devín – Za kostolom, hr. 20 (podle Plachá, Hlavicová, Keller 1990, tab. 7: 20; bez měřítka); 7 – Čakajovce, hr. 579 (podle Rejholcová 1995, tab. XCII: 1); 8 – Pitten, hr. CXV (podle Friesinger 1975–1977, Taf. 50: 2); 9 – Bijači – Stombrate, hr. 35 (podle Kamenjarin 2009, tab. VII: 3); 10 – Šibensko Donje Polje – Morinj (podle Petrinc 2009, tab. 252: 1; bez měřítka); 11 – Chotyn – Horodyšče, Ukrajina (nach Rauhut 1960, tab. II: 10)

Abb. 4. Schlaufenohrringe mit Kettchen imitierenden Drahtanhängern. 1 – Pobedim, Gr. 6/65 (nach Vendtová 1969, Abb. 50: 12); 2 – Nitra-Chrenová, Gr. 1/84 (nach Chropovský, Fusek 1988, Abb. 2); 3 – Gusen – Berglitzl, Gr. 182 (nach Tovornik 1985, Taf. XXXIII: 2); 4 – Nový Šaldorf, Gr. 9/23 (nach Tejral 1982, Abb. 81: 1); 5 – Kranj – Pfarrkirche, Gr. 175/53 (nach Šribar, Stare 1975, Taf. 4: 12, 13); 6 – Bratislava-Devín – Za kostolom, Gr. 20 (nach Plachá, Hlavicová, Keller 1990, Taf. 7: 20; ohne Maßstab); 7 – Čakajovce, Gr. 579 (nach Rejholcová 1995, Tab. XCII: 1); 8 – Pitten, Gr. CXV (nach Friesinger 1975–1977, Taf. 50: 2); 9 – Bijači – Stombrate, Gr. 35 (nach Kamenjarin 2009, Tab. VII: 3); 10 – Šibensko Donje Polje – Morinj (nach Petrinc 2009, Taf. 252: 1; ohne Maßstab); 11 – Chotyn – Horodyšče, Ukraine (nach Rauhut 1960, Taf. II: 10).

3. 2. Lunicové náušnice

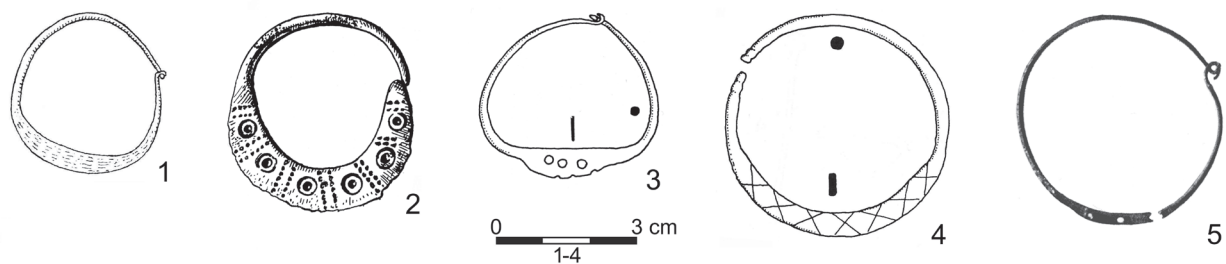
Součástí výbavy hr. 21 v Bešeňově – Sírdűlű byla náušnice s dolním obloukem roztepaným do podoby úzké nezdobené lunice; dále byla opatřena zapínáním v podobě očka a háčku na konci dolního resp. horního oblouku (obr. 5: 1). Uložení hrobu lze spolehlivě datovat do 10. století, o čemž svědčí čtyři drobné lité staromaďarské gombűky. G. Nevizánsky (1979, 378, 391, tab. II: 5–10) shledává pro náušnici „nejbližší analogie v karantánsko-kűttlašském kulturním okruhu“, tento pojem však chápe značně široce, jak bylo v té době běžné (viz výše; srov. Šribar 1983, 319–320, č. 43, 53, 59). Striktně vzato však žádná z jím uvedených čtyř lokalit (Kalaja Dalmaces, Źminj, Hűrpolding a Sopronkűhida) neleží přímo ve východoalp-ské oblasti. Lokalita Kalaja Dalmaces je dnešní Komani v Albánii; jedna z tamních náušnic je opatřena zapínáním a lunicí, která má v celém svém průběhu stejnou šířku, tzn. v cípech se nezužuje⁴. Její datování je nejasné. Druhou a poslední náušnicí, která je z této čtveřice opatřena zapínáním, je kus z hr. 111 v Sopronkűhidě (obr. 5: 5; Tűrűk 1973, 26, tab. 23: 11). Má jen velmi úzkou lunici, vlastně jde spíše o roztepaný dolní oblouk, navíc opatřený otvory k zavěšení závěsků, které se nedochovaly. Tento exemplář patří k typu náušnice, který se vyskytuje mj. v severovýchodní Itálii (např. Brozzi 1971, 77, tav. II: 12; Dal Ri 2009, 103, fig. 4, tav. I: 4) a v západním Slovinsku (obr. 5: 3; Svoljűsak, Knific 1976, 21, 57, tab. 10: 2, 3), ze Středomoří se rozšířil i do jihozápadního Německa (von Freeden 1979, 325–334, Taf. 77: 1–5). Spolehlivě datovatelné exempláře spadají hlavně do 7. století, ovšem horní hranice výskytu tohoto typu není zcela jasná. Exemplář ze Sopronkűhidy se vzhledem k založení pohřebiště někdy na přelomu 8. a 9. století (Szűke 2004, 377) mohl dostat do hrobu nejdříve v tomto období. Źminj, další z lokalit uvedených G. Nevizánským, se nachází na Istrii; náušnice z tamního hr. 217 (obr. 5: 2; Maruűić 1987, 58, tab. XVII: 5) patří k variantě s lunicí zdobenou vybűjenými kruhovými očky. A konečně exemplář z lokality Hűrpolding (dnes obec Traunreut, Lkr. Traunstein, Bavorsko) má lunici zdobenou na okrajích linií vybűjených bodů (Dinklage 1941, 257, Taf. I: 8). Tato náušnice je dnes řazena do skupiny bronzových lunicových náušnic z jižního Bavorska, které vznikly jako napodobeniny honosných zlatých předloh vyrobených ve Středomoří. Bavorské kusy jsou datovány do pozdního 7. století, popř. ještě do počátku 8. století (Gairhos 2010, 136; Drauschke 2010, 180, vše s lit.), poté se – zřejmě pod vlivem redukce ukládání milodarů – vytrácejí z archeologické evidence. Źádný z uvedených čtyř exemplářů tedy nepředstavuje natolik přesnou analogii k náušnici z Bešeňova, aby bylo možné se o ně spolehlivě opřít; mnohdy je mezi nimi a bešeňovskou náušnicí i značná časová meze.

S. Eichert (2010, 68–69) vytvořil nedávno typologii lunicových náušnic z východoalpské oblasti. Z ní zřetelně vyplývá, že tamní náušnice mívají oválný tvar (s horním obloukem někdy mírně „protaženým vzhůru“), relativně

širokou lunicí a naopak nikdy nejsou opatřeny zapínáním na očko a háček (srov. obr. 3: 11, 12, 16–19). U náušnice z Bešeňova můžeme vycházet vlastně jen ze tří znaků, což jsou kruhový tvar, úzká lunice a přítomnost zapínání. Nepodařilo se mi najít analogii se všemi třemi znaky. Kombinaci kruhového tvaru s úzkou zdobenou lunicí vykazuje náušnice ze Źminj a další kusy ze sousedního jihozápadního Slovinska, konkrétně z lokalit Predloka (východně od Koperu; Boltin-Tome 1981, 602, tab. 2: 12) a Batuje – Sv. Jurij v údolí Vipavy (obr. 5: 4; Svoljűsak, Knific 1976, 50, tab. 29: 1). K nim lze přidat ještě náušnici z lokality Mossa na italské straně hranice (Koroűec 1979, II, 49, tab. 116: 5; Brozzi 1989, tav. 9: 12). Jelikož i třetí znak – zapínání na očko a háček – je středomořského původu (srov. např. Baldini Lippolis 1999, 88–89, 95–97, 103–109 aj.; Drauschke 2010; Bosselmann-Ruickbie 2011, 220–259), domnívám se, že bešeňovská náušnice pochází nejspíše odněkud ze Středomoří.

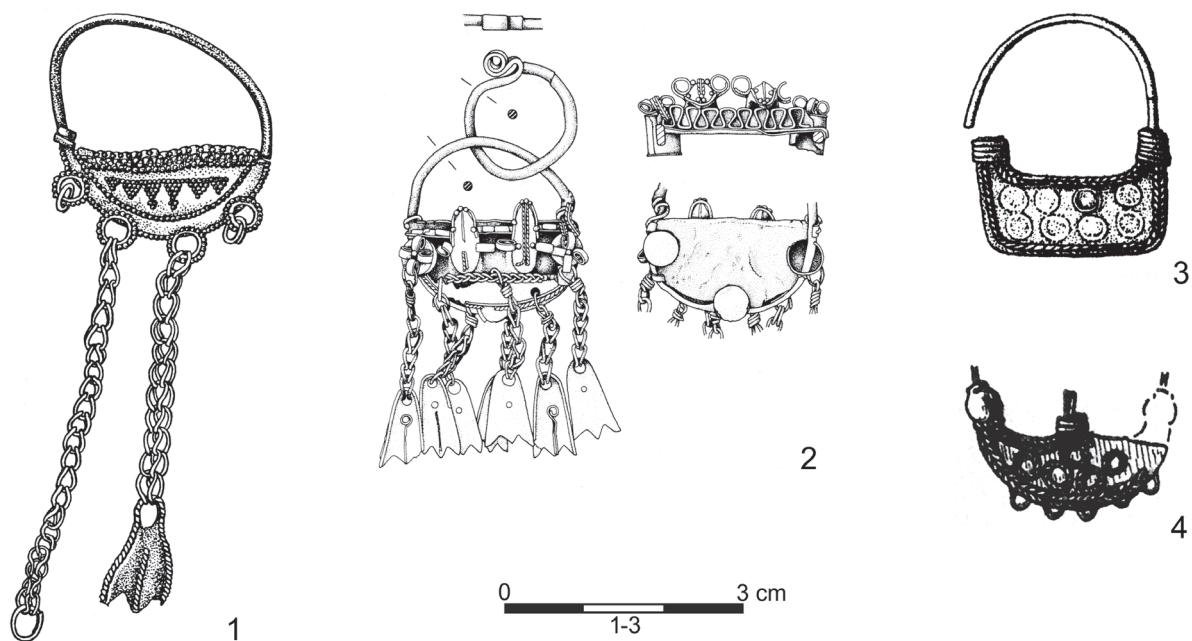
Součástí výbavy hr. 762 v Źakajovcích byly mj. dvě párové náušnice s takřka obdűlníkovou lunicí zdobenou drátěnými kroužky (obr. 6: 3; Rejholcová 1995, 83, tab. CXIX: 1, 2), které dříve M. Hanuliak a M. Rejholcová (1999, 58) taktěž řadili ke „kűttlaűsko-karantánským“ šperkům. Nověji od toho M. Hanuliak (2004, 169) již upustil, podle mého názoru právem, neboť uvedený tvar lunic i jejich výzdoba postrádají ve východoalpské oblasti obdoby. Přesná analogie ovšem chybí i ve velkomoravském prostředí. Výzdoba v podobě drátěných kroužků (ať již z hladkého nebo filigránového drátku) se ve středním Podunají objevuje hlavně u gombűků (Dostál 1966, obr. 14: 14–16; Ungerman 2007, 134–135) a jednodušších sloupečkových náušnic (Dostál 1966, obr. 10: 13, 14; Ungerman 2007, 103–104). Pokud je mi známo, tak jedině pár lunicových náušnic z hr. 122/51 ve Starém Měűtě – na Valách má lunici kompletně vyplněnou kroužky, a to z filigránového drátku (Hrubý 1955, 508, tab. 79: 6, 7). V Rumunsku a Bulharsku se objevují lunicové náušnice, jejichž lunice je lemována filigránovým drátkem (Ciumbud: Dankanits, Ferenczi 1959, fig. 4: 10, 13), často je navíc její plocha pokryta výzdobou z drátěných kroužků (obr. 6: 4; Sultana, hr. 14 a 28a: Mítrea 1988, 112, pl. 2: 2, 3; 2; Ablanica 1, hr. 10: Važarova 1976, 275, obr. 170: 4). Lunice těchto náušnic však mají klasický půlměsícový tvar, někdy s dalším jedním nebo dvěma cípy uvnitř; často bývají opatřeny navěšenými řetízky nebo závěsky. Tím vším se liší od značně atypického páru z Źakajovců – jeho podoba s výzdobou balkánských náušnic tak může být čistě náhodná, neboť lemování a kroužky jsou tou nejjednodušší výzdobou, kterou lze z filigránu udělat.

Areál belobrűského pohřebiűtě v Bratislavě-Rusovcích, kde byly nalezeny další lunicové náušnice, dnes sice leží na slovenském území, ale lokalita byla zkoumána mezi léty 1890 a 1943, kdy ještě samostatná obec Rusovce (pod názvem Oroszvár) tvořila součást Maďarska (k Československu byla přičleněna až v roce 1947). Materiál z výzkumu, uložený v muzeu v nedalekém



Obr. 5. Lunicevé náušnice. 1 – Bešeňov – Sírdűlő, hr. 21 (podle Nevizánsky 1979, tab. II: 9); 2 – Žminj, hr. 217 (podle Marušić 1987, tab. XVII: 5); 3 – Gojače – Morlek (podle Svoljšak, Knific 1976, tab. 10: 3); 4 – Batuje – Sv. Jurij (podle Svoljšak, Knific 1976, tab. 29: 1); 5 – Sopronkőhida, hr. 111 (podle Török 1973, tab. 23: 11; bez měřítka).

Abb. 5. Halbmondohrringe. 1 – Bešeňov – Sírdűlő, Gr. 21 (nach Nevizánsky 1979, Taf. II: 9); 2 – Žminj, Gr. 217 (nach Marušić 1987, Taf. XVII: 5); 3 – Gojače – Morlek (nach Svoljšak, Knific 1976, Taf. 10: 3); 4 – Batuje – Sv. Jurij (nach Svoljšak, Knific 1976, Taf. 29: 1); 5 – Sopronkőhida, Gr. 111 (nach Török 1973, Taf. 23: 11; ohne Maßstab).



Obr. 6. Lunicevé náušnice. 1 – Bratislava-Rusovce, hr. 68 (podle Mesterházy 2004, Abb. 5); 2 – Regensburg – Niedermünster, hr. 33 (podle Schwarz 1975, Abb. 15: 10); 3 – Čakajovce, hr. 762 (podle Rejholcová 1995, tab. CXIX: 2); 4 – Sultana, hr. 14 (podle Mitrea 1988, pl. 2: 2; bez měřítka).

Abb. 6. Halbmondohrringe. 1 – Bratislava-Rusovce, Gr. 68 (nach Mesterházy 2004, Abb. 5); 2 – Regensburg – Niedermünster, Gr. 33 (nach Schwarz 1975, Abb. 15: 10); 3 – Čakajovce, hr. 762 (nach Rejholcová 1995, tab. CXIX: 2); 4 – Sultana, hr. 14 (nach Mitrea 1988, pl. 2: 2; ohne Maßstab).

Mosonmagyaróvár, zůstával dlouho nepublikovaný. Katalog a vyhodnocení hrobů z této výzkumné etapy⁵ publikoval až nedávno maďarský badatel C. Horváth (2014, 138–181). Z hr. 68 byl vyzvednut pár stříbrných lunicových náušnic (obr. 6: 1), jejich paralely podle jeho názoru „ukazují směrem do jihovýchodních Alp“ (Horváth 2015, 444, pozn. 419). Plechové lunice obou náušnic jsou zdobeny granulací a zvlněnou plechovou páskou. Na dolní hranu každé lunice jsou připevněny čtyři kroužky, v nich je resp. původně byl upevněn řetízek, dole ukončený plechovým závěskem ve tvaru „kačení nohy“ (Horváth 2014, 145–146, tab. 71: 1, 2). Ve věci původu těchto náušnic badatel odkazuje jen obecně na práci I. Kamenjarina (2009), který publikoval pohřebiště Bijači – Stombrate v Dalmácii. Dva tamní hroby (č. 35 a 44) obsahovaly drátěné náušnice se smyčkami na dolním oblouku a se závěsky z krouceného drátku (obr. 4: 9; Kamenjarin 2009, 90–92, tab. VII: 3, 4; tab. IX: 4, 5). Jak již bylo zmíněno výše, takové náušnice se objevují na celé řadě pohřebišť v Dalmácii (obr. 4: 10) a ve východoalpské oblasti (obr. 4: 5), kde jsou datovány rámcově do 9. století (Petřinec 2009, 233–234; Ungerman 2016). Vykazují však vůči páru lunicových náušnic z Bratislavy-Rusovců natolik zásadní konstrukční rozdíly, že je nelze použít jako východisko k dalším úvahám.

Za podstatně kvalifikovanější považuji názor K. Mesterházyho, který k rusoveckým náušnicím shledává analogie v polských pokladech zlomkového stříbra (Mesterházy 2004, 243 s lit.). Polské náušnice tohoto typu zpracovala H. Kóčka-Krenz (1993, 71–73, mapa 22), která je datuje od poloviny 10. století do poloviny 11. století. Jejich geografický výskyt je však širší, již J. Kostrzewski (1962, 157–160, mapa 5) je registroval také z Dánska (vč. ostrova Bornholm) a jižního Švédska. Nejjižnějším místem výskytu takových náušnic je pohřebiště Matzhausen v severovýchodním Bavorsku, konkrétně tamní bohatý hrob 2/3 (obr. 7: 5, 6; Stroh 1954, 29–30, Taf. 1: 6, 7; 8: 10, 11), i když R. Pöllath (2002, III, 54) má pochybnosti, zda je obsah tohoto známého hrobového celku vůbec autentický⁶. Významnou analogii představuje pár stříbrných náušnic z hr. 33 u kostela v Niedermünster v Řezně (obr. 6: 2), který mohl být uložen nejpozději v polovině 10. století, soudě alespoň podle stavebně-historického vývoje kostelního komplexu (Schwarz 1975, 148, Abb. 15: 10). Jak nedávno upozornila N. Profantová (2013, 210), konstrukce lunice (její upevnění k dolnímu oblouku pomocí tří menších válcovitých bubínků) a výzdoba v podobě zvířecích figurek je u obou exemplářů stejná jako u kapsářovitě náušnice z pokladu v Čistěvsi (Polanský, Tomková 2006, 105, 108–109, obr. 9c: C8), ukrytého koncem 10. století. Neméně důležitá je skutečnost, že řetízky řezenských náušnic byly ukončeny stejnými plechovými ozdobami v podobě „kačení nohy“ jako u páru z Rusovců (obr. 6: 1). Oba páry jsou tedy rámcově současné. Stejným směrem ukazuje i výskyt plechových gombíků velkomoravského typu v rusoveckém hr. 68 (Horváth 2014, tab. 71: 3,

4) – zatím postrádáme výraznější doklady, že by jejich výskyt v Čechách i na Moravě výrazněji přesáhl polovinu 10. století (srov. Frolík, Smetánka 2014).

Pár z Rusovců tedy patří k typu lunicových náušnic, které jsou nejvíce zastoupeny v Polsku a jižní Skandinávii. Otázkou je, jestli z toho můžeme automaticky vyvozovat, že se v obou regionech i vyráběly. Jejich početný výskyt je zde dán povahou archeologických pramenů, tzn. jejich relativně častou přítomností v pokladech zlomkového stříbra, které naopak v jižní části střední Evropy nebo na většině území Německa takřka chybějí. Pokud ponecháme tyto poklady stranou, zjistíme, že na polském území se lunicové náušnice v hrobech vyskytují se stejně mizivou četností jako v jiných oblastech (Kóčka-Krenz 1993, mapa 22). Jejich přítomnost v jihovýchodním Německu nebo v Karpatské kotlině naznačuje, že šlo o nadregionálně rozšířený typ šperku, jakých bylo v 10. a 11. století více. Pro určení místa jejich výroby zatím chybějí jakékoliv přesnější podklady. Je sice pravda, že nejstarší lunicové náušnice mají původ v pozdně antickém Středomoří (Drauschke 2010 s lit.), od té doby však již uplynulo několik staletí. Během nich se náušnice s různě provedenou lunicí staly celkem běžnou součástí středoevropského šperku, i když je pravda, že lunicové náušnice nezmizely ani z repertoáru středomořských šperkařů.

3. 3. Ostatní typy náušnic

Když se M. Hanuliak (2004, 170) vyjádřil k náušnicím „karantánsko-köttlašské provenience“ na Slovensku, přiřadil k nim ne méně než pět „forem“. Podle mého názoru lze o východoalpském původu uvažovat jen u první formy, což jsou náušnice či vlasové kruhy se zaškracenými konci (něm. „Knöpfchenringe“), které se vyskytly ve dvou hrobech v Čakajovcích. Kus z hr. 159 má jeden konec rovně useknutý a druhý mírně zaškracený tak, že vzniklo kulovité ukončení (obr. 8: 1; Rejholcová 1995, 18, tab. XXXI: 21). U náušnice z hr. 664 se drát u obou konců výrazně zužuje, vlastní koncové zesílení má mírně protáhlý tvar (obr. 8: 2; Rejholcová 1995, 74, CVI: 13). Oba exempláře mají stejnou velikost, jejich průměr činí 2,1 a 2,3 cm. V obou hrobech chyběly další datovatelné předměty, takže pomocí by mohla jen horizontální stratigrafie pohřebišť, tu však stále postrádáme. Stejně tak dosud chybí souhrnnější zpracování těchto kruhů z východních Alp. V typologii S. Eicherta (2010, 41), vypracované na základě exemplářů z Korutan, lze kusy z Čakajovců přiřadit k variantám Kg resp. Ka. Aktuálně je tento typ šperku datován do 9. a 10. století (Eichert 2010, 40–45).

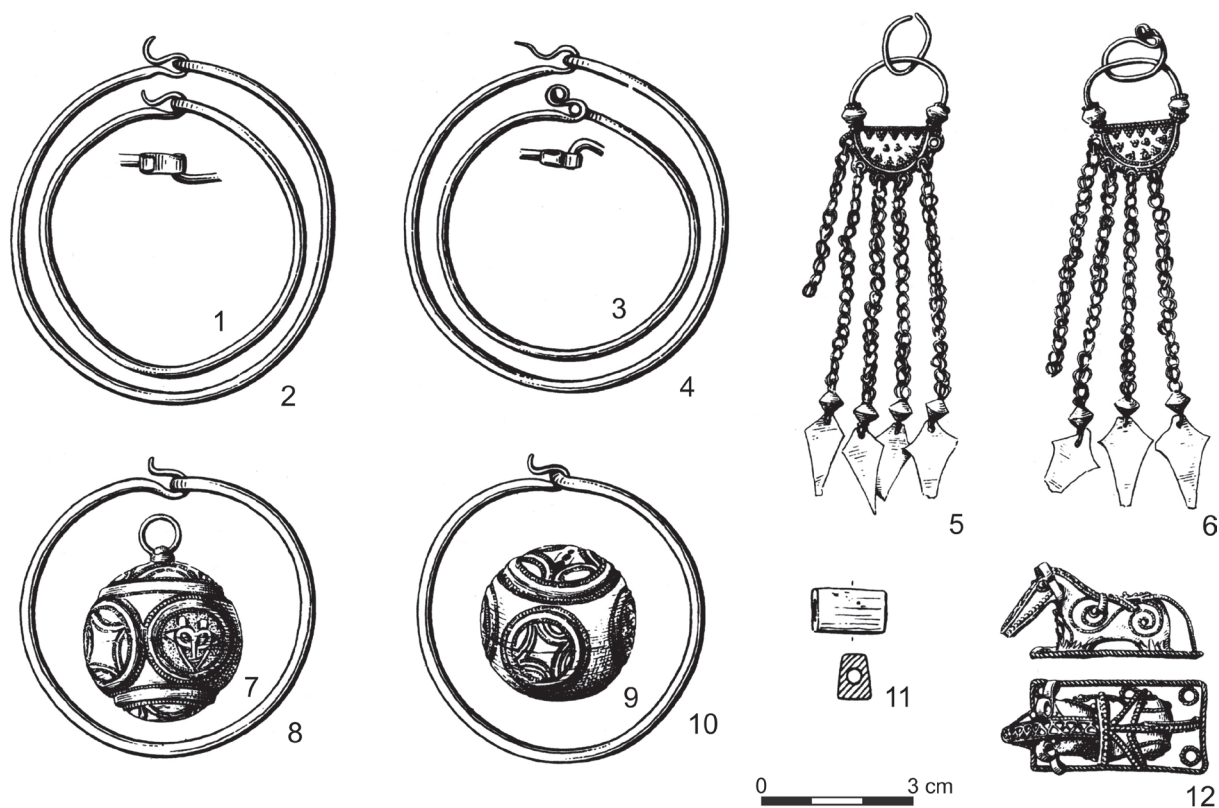
U zbývajících forem náušnic, které M. Hanuliak zmiňuje, považuji jejich spojování s východoalpskou oblastí za silně diskutabilní nebo zcela neprokázané. Jeho druhá forma,

náušnice se smyčkami (obr. 4: 1, 2, 6), byla již diskutována v kap. 3.1.

Třetí formu reprezentuje náušnice z hr. 762 v Čakajovcích (obr. 8: 3; Rejholcová 1995, 83, tab. CXIX: 3), která má dolní oblouk „protážený do zahroceného tvaru; v místě dolního vrcholu“ je upevněn kulovitý bubínek (Hanuliak 2004, 170). Tato konstrukce připomíná vzhled náušnic s bubínkem navlečeným na „závlačku“ vytvarovanou z drátu dolního oblouku, kteréžto náušnice se vyskytují ve východoalpské oblasti (Eichert 2010, 63–64) a také ve středním Podunají (obr. 1: 4; Ungerman 2016). Čakajovecká náušnice však uvedený konstrukční princip postrádá, neboť nemá závlačku, která by vybíhala z dolní polokoule bubínku – místo toho jsou na tomto místě nataveny tři granule, což je prvek, který je pro východoalpskou oblast zcela neobvyklý. Naopak stejně zdobené bubínkové náušnice se občas vyskytnou ve středním Podunají. Příkladem může být náušnice z hr. 195 v Pottenbrunn, jen bubínek je u ní upevněn k dolnímu oblouku pomocí válcovitého mezičlánku (Petschko 2013, 224, Taf. 43: 195.3). Stejný pár náušnic byl nalezen v hr. 176 v Želovcích (Čilinská 1973, 67, Taf. XXXII: 1, 2),

v dalších dvou hrobech na této lokalitě (hr. 723 a 745) pak již bez tohoto mezičlánku, tzn. bubínek je přiletován přímo k dolnímu oblouku (obr. 8: 4; Čilinská 1973, 163–164, 168, Taf. CXIV: 5, 6; CXVIII: 16, 17). V případě páru náušnic ve Wimm (mohyla 11, hr. b) byl bubínek, ukončený dole stejnou pyramidkou z granulí, navlečen přímo na drát dolního oblouku (Friesinger 1984, 210, Taf. 28: 5). V hr. 723 a 745 v Želovcích se uvedené náušnice kombinovaly se skleněnými korály ve tvaru melounového jádra (něm. „Melonenkernperlen“), z čehož vyplývá rámcová datace do 8. století. Hrobové celky z Wimm a Pottenbrunn jsou jen o málo mladší, na základě foukaných dutých korálů je možné je zařadit do 1. poloviny 9. století (Ungerman 2005, 728–729; Sode, Feveile, Schnell 2010, 323–324).

Za čtvrtou formu „karantánsko-köttlašských“ náušnic označuje M. Hanuliak (2004, 170) exemplář z Bratislavy-Devína, trať Za kostolom, hr. 41 (obr. 8: 5). Jde o náušnici se zjevně neúplným závěskem, jehož dochovaná část je údajně tvořena spirálovitě svinutým filigránovým drátkem na dlouhém vertikálním poutku. V originální publikaci není tato skutečnost uvedena, náušnice je popsána jen



Obr. 7. Výbava hr. 2/3 v Matzhausen (podle Stroh 1954, Taf. 8: B; upraveno).

Abb. 7. Ausstattung von Gr. 2/3 in Matzhausen (nach Stroh 1954, Taf. 8: B; leicht modifiziert).

jako „bronzová, krůžková, na spodnom oblúku s pútkom“ (Plachá, Hlavicová, Keller 1990, 48, tab. 10: 41/3). Původní vzhled náušnice je nejasný, takže spekulovat o její provenienci považují za předčasné; osobně mi jakákoliv analogie z východních Alp není známa a ani M. Hanuliak žádnou neuvádí.

Konečně pátá Hanuliakova forma je neúplná bubínková náušnice z Bratislavy – Uršulínské ulice (obr. 8: 7; Lesák, Musilová 1999, 40, 53, tab. II: 10), která patří k tzv. *Ohrringe mit Kugelkranz* (obr. 2: 2, 3). Tyto náušnice jsou v největším počtu známy z jižního Německa, kde se vyráběly od pozdní doby merovejské podle středomořských předloh (Krohn 2015 s lit.). Během předkötlašského horizontu (2. polovina 8. století a počátek 9. století) se rozšířily v rakouském Podunají, odkud se dostaly také na jižní Moravu a jihozápadní Slovensko (Ungerma 2006, 354–356; Nowotny 2011, 41–43, vše s lit.). Nosily se také ve východoalpské oblasti, doloženy jsou na pohřebištích Krungl (Breibert 2015, 77) a Kranj (Bitenc, Knific 2001, 94, č. 310), z toho však samozřejmě nelze vyvozovat, že by šlo o „karantánsko-köttlašský“ typ šperku. K podobným dezinterpretacím bohužel svádí samotný název předkötlašského horizontu, který asi nebyl zvolen úplně nejvhodněji. Je nutné znovu připomenout, že jde o čistě chronologický termín – hrobové celky typické pro tento horizont se sice ve východoalpské oblasti vyskytují také, ale zdaleka nejvíce je jich v rakouském Podunají (srov. Breibert 2011, 566, fig. 4)⁷.

Nedávno vyslovil C. Horváth (2015, 445) názor, že náušnice z hr. 53 v Bešeňově – Sirdúló (obr. 8: 8) má „východoalpský charakter“, toto tvrzení však není podepřeno žádným argumentem. Tato stříbrná náušnice je zjevně neúplná, dochovaly se z ní dva fragmenty, přičemž rozpoznat lze jediné to, že část kruhu náušnice (nejspíše dolní oblouk) byla hustě pokryta střídajícími se věnečky granulace a kroužky filigránového drátu (Nevizánsky 1979, 380, tab. IV: 12). Pokud ani nevíme, jak náušnice původně vypadala, je zbytečné spekulovat o její provenienci. Každopádně provedení její výzdoby je velmi zvláštní – u honosných náušnic ze střední Evropy i z Balkánu bývá granulovaná a filigránová výzdoba dolního oblouku provedena vždy souběžně s drátem tvořícím dolní oblouk (např. Marjanović-Vujović 1976), a nikoliv „příčně“, jako je tomu u exempláře z Bešeňova.

3. 4. Spony

Z území Slovenska jsou mi známy dvě spony „köttlašského“ charakteru. Ke sponě z hr. 5 na lokalitě Komjatice – Tomášove existuje dosud jen předběžná publikace (Točík 1978, 257, obr. 153: 2), v níž je popsána velmi stručně jako „dobře zachovaná bronzová terčovitá spona zdobená emaillem“ (obr. 8: 9); její průměr měří 5,3 cm.

Z vyobrazení vyplývá, že líčová strana spony má výrazně „stupňovitou“ stavbu, kdy centrální pole kruhového tvaru je vyvýšené oproti druhému i třetímu poli ve tvaru mezikruží. Malé centrální pole nese nezřetelný výzdobný motiv, obě zbývající části jsou zdobeny především trojúhelníkovými jamkami vyplněnými emaillem; v okrajovém poli jsou navíc rovnými a obloukovitými liniemi naznačena ramena kříže. Stupňovité utváření líčnické strany je u terčovitých spon zdobených emaillem značně neobvyklé, tyto spony obvykle bývají mnohem plošší (např. Giesler 1989, Abb. 57).

Přesnou analogii pro sponu z Komjatic se mi najít nepodařilo. Shodnou výzdobu v okrajové části vykazuje např. spona ze slovinského pohřebiště Bled – Sedlo (hr. 24; Šribar, Stare 1974, 294, obr. 14: 2) a dvě spony ze severovýchodní Itálie: jedna pochází z lokality Lizzana (jižně od Trenta), druhá pak z Cividale del Friuli nebo z blízkého okolí (Cavada 1990, 737, fig. 4: 1a, 1b; Negri 2010, tav. 1; 2: 1, 2). V typologii terčovitých spon od S. Spionga (2000, 65, Taf. 7: 7) tyto kusy nefigurují jako samostatný typ či varianta. Nejblíže jsou jim spony, které mají okrajovou část vyplněnou pouze trojúhelníčky jamkového emailu; nazývají se zde jako „varianta typu Mengen“. Badatel je datuje rámcově do 2. poloviny 10. století a do 1. poloviny 11. století, což je ovšem dáno nekritickým převzetím absolutní datace Gieslerova horizontu „Köttlach II“ (viz kap. 2). V typologii S. Eicherta lze všechny výše uvedené kusy přiřadit k terčovitým sponám typu 3, jejichž výskyt je kladen do 10. století (Eichert 2010, 82, Abb. 22: 8–10). Podle M. Schulze-Dörrlamm (1992, 125) se takové spony vyráběly i v 1. polovině 11. století – usuzuje tak z výskytu dekoru v podobě řad emailovaných trojúhelníků na liturgických předmětech z území Německa, které vznikly během 1. čtvrtiny 11. století.

Žena v hr. 200 v Bratislavě-Rusovcích měla na hrudi dutou plechovou sponu kruhového tvaru, která je sestavena z (původně) ploché rubové části a z vyboulené líčové strany (obr. 8: 6). Líč nese výzdobu (provedenou rytou cikcakovou linií) v podobě trikvetry a obloučků mezi jejími rameny. Jehla chybí, na rubové straně zůstaly jen stopy po přiletování konstrukce jehly (Horváth 2014, 161–162, tab. 84: 13). Na základě další výbavy, což jsou mj. esovité záušnice s široce roztepanou kličkou, datuje C. Horváth (2015, 426) hr. 200 do konce 10. století nebo do 1. čtvrtiny 11. století.

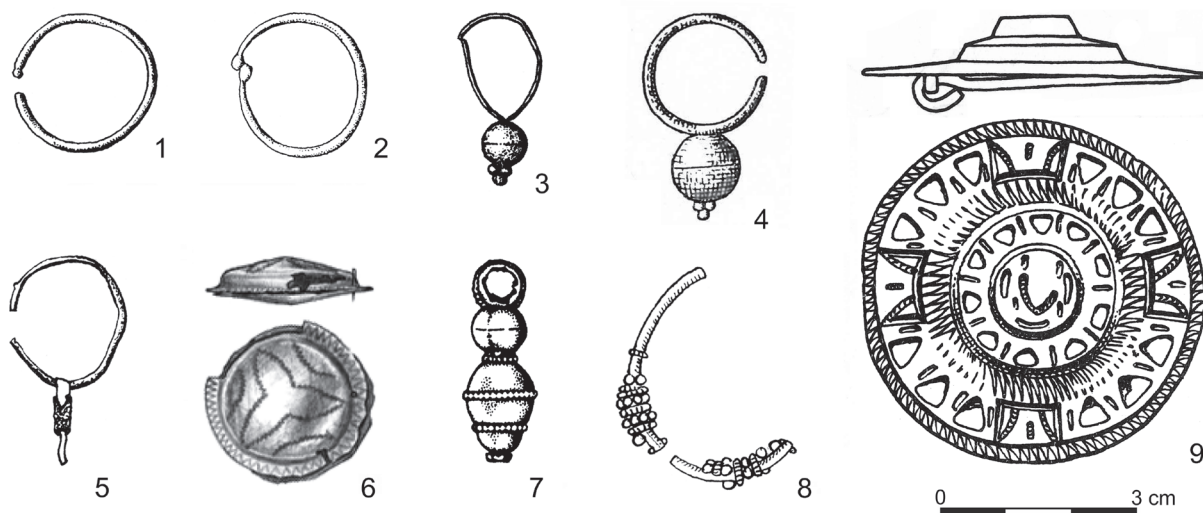
Duté terčovité spony jsou v novější německy psané literatuře označovány jako „*Dosenfibeln*“ (např. Breibert 2015, 99–100). J. Giesler (1980, Abb. 3: 2) je zařadil do svého horizontu „Köttlach II“ (950–1050; obr. 3: 3), S. Eichert (2010, 89–90) za těžiště jejich výskytu pokládá 2. polovinu 10. století. Naposledy se jimi zabýval právě C. Horváth (2015, 420–426, 435–436, Karte 8), který sestavil soupis dosud známých exemplářů. V jeho soupisu patří k tomuto typu 24 spon z 18 lokalit⁸. Vyskytují se

pouze ve východoalpské oblasti a v dolnorakouském Podunají, zatímco z jádra otonské říše dosud žádné známy nejsou. Bratislava-Rusovce je nejvýchodnější lokalitou s nálezem duté plechové spony (Horváth 2015, 435–436, Karte 8), ta se sem mohla dostat nejspíše z nedalekých Dolních Rakous.

4. Dolní Rakousy

Aby bylo možné slovenské nálezy začlenit do širšího kontextu, je nutné shrnout stav výzkumu „köttlašského“ šperku v Dolních Rakousích a v Karpatské kotlině. První z uvedených oblastí je okrajovou součástí širšího východoalpského regionu, kde tento šperk nosily široké vrstvy obyvatelstva a kde se musel – alespoň zčásti – vyrábět. Naopak na belobrdských pohřebištích v Karpatské kotlině se tyto ozdoby objevují jen jako nepočtené zastoupené importy.

„Köttlašský“ šperk z území Dolních Rakous bohužel není systematicky zpracován, stejně tak postrádáme novější analýzu tamních pohřebišt a jejich hmotné kultury během 9. – 11. století. Základní rysy jejich vývoje se však rýsují celkem zřetelně. V horno- a dolnorakouském Podunají je výrazně zastoupen předköttlašský horizont, takto datované hroby lze snadno identifikovat na základě přítomnosti více specifických typů šperků (obr. 2: 1–9). Když se tyto typy přestaly někdy na počátku 9. století vyrábět nebo importovat, převládli mezi ozdobami jednoduchý podunajský šperk, jako jsou náušnice se spirálovým ukončením (typ 7-10), s válcovitým závěskem z rýhovaného plechu (typ 7-19), s jedním nebo třemi kulovitými bubínky (typy 7-21 a 7-27; Ungerman 2014; 2016), plechové prsteny s rombickým štítkem apod. (např. Thunau am Kamp – Obere Holzwiess: Nowotny 2011, 43–45, 51–52, 55–57; Pottenbrunn: Petschko 2013; Furth bei Göttweig: nepublikováno, informace D. Russ). Právě díky těmto aj. typům podunajského šperku se rakouské Podunají výrazně odlišuje od východních Alp, kde je naopak podunajský šperk zastoupen minimálně. Asi již během



Obr. 8. 1 – Čakajovce, hr. 159 (podle Rejholcová 1995, tab. XXXI: 21); 2 – Čakajovce, hr. 664 (podle Rejholcová 1995, CVI: 13); 3 – Čakajovce, hr. 762 (podle Rejholcová 1995, CXIX: 3); 4 – Želovce, hr. 723 (podle Čilinská 1973, Taf. CXIV: 6); 5 – Bratislava-Devín – Za kostolom, hr. 41 (podle Plachá, Hlavicová, Keller 1990, tab. 10: 41/3); 6 – Bratislava-Rusovce, hr. 200 (podle Horváth 2014, tab. 84: 13); 7 – Bratislava – Uršulínska ulica (podle Lesák, Musilová 1999, tab. II: 10); 8 – Bešeňov – Sírdúlő, hr. 53 (podle Nevizánsky 1979, tab. IV: 12); 9 – Komjatice – Tomášove, hr. 5 (podle Točík 1978, obr. 153: 2).

Abb. 8. 1 – Čakajovce, Gr. 159 (nach Rejholcová 1995, Taf. XXXI: 21); 2 – Čakajovce, Gr. 664 (nach Rejholcová 1995, CVI: 13); 3 – Čakajovce, Gr. 762 (nach Rejholcová 1995, CXIX: 3); 4 – Želovce, Gr. 723 (nach Čilinská 1973, Taf. CXIV: 6); 5 – Bratislava-Devín – Za kostolom, Gr. 41 (nach Plachá, Hlavicová, Keller 1990, Taf. 10: 41/3); 6 – Bratislava-Rusovce, Gr. 200 (nach Horváth 2014, Tab. 84: 13); 7 – Bratislava – Ursulinenstr. (nach Lesák, Musilová 1999, Taf. II: 10); 8 – Bešeňov – Sírdúlő, Gr. 53 (nach Nevizánsky 1979, Taf. IV: 12); 9 – Komjatice – Tomášove, Gr. 5 (nach Točík 1978, Abb. 153: 2).

9. století se v Podunají objevily první typy „köttlašského“ šperku (Breibert, Szameit 2008), které zde následně zcela převládly. Tím pádem se dřívější rozdíl mezi šperkem ve východních Alpách a v rakouském Podunají stírají, v 10. a 11. století se v obou oblastech rozšířily stejné módní zvyklosti. Vůdčí typy šperku lze až na výjimky ztotožnit s náplní Gieslerova horizontu Köttlach II, patří sem lité terčovitě spony zdobené emaillem (obr. 3: 4–7, 10), duté plechové spony zmíněné výše (obr. 3: 3; 8: 6), vlasové kruhy se zaškrčenými konci (obr. 3: 8), vlasové kruhy s esovitou kličkou a někdy i s funkčním háčkem (obr. 3: 9), lité a plechové lunicové náušnice s emailovou (obr. 3: 11, 12) resp. rytou výzdobou (obr. 3: 16–19). Ještě jednou podotýkám, že označení tohoto šperku za „köttlašský“ má čistě klasifikační charakter – tato skupina ozdob nepředstavuje nějaký výhradně východoalpský „kulturní projev“, ale mnohé z nich se nosily i v západní Evropě (kap. 2; také viz níže).

Většina lokalit s „köttlašským“ šperkem se v Dolních Rakousích nachází jižně od Dunaje (např. Horváth 2015, 428, Karte 2). Naopak z levého břehu Dunaje registrují pouhých pět lokalit⁹, z nichž ty nejseverněji položené jsou vzdáleny nejméně 15–20 km od dnešní rakousko-české hranice. Ze severního okraje Dolních Rakous ani z Moravy mi nejsou známy žádné nálezy tohoto šperku. Převahu „köttlašského“ šperku jižně od Dunaje lze snadno vysvětlit tím, že na jeho pravém břehu byla situována nejvýznamnější centra Východní marky jako St. Pölten, Mautern, Traismauer nebo Tulln, vybudovaná většinou v areálu bývalých římských táborů nebo měst (Sedlmayer 2013 s lit.; srov. Zehetmayer 2007, 20, Abb. 3.1). Když po bitvě u Bratislavy (907) zaniklo karolinské panství na dnešním území Dolních Rakous, byla rozpadem dosavadních struktur jistě dotčena hlavně tato centra. Neznamenalo to však vylidnění celého dolnorakouského Podunají (Felgenhauer-Schmiedt 2006; Brunner 2008, 27). Pohřebiště s „köttlašským“ šperkem, např. Zwentendorf (Heinrich 2001), svědčí o tom, že zde nemalá část obyvatelstva i během 10. století zůstala. Kolem roku 970 byla bavorská vláda nad územím Dolních Rakous obnovena (postupně se začalo nazývat jako „Východní marka“; Giesler 1997, 137–139, 170–173), ale osídlování zvláště okrajových oblastí se rozbíhalo velmi pozvolna, až od 11. století.

Východní hranici pohřebišť s dominantním výskytem „köttlašského“ šperku tvoří řeka Leitha (Litava), východně a jižně od ní se rozkládalo území osídlené Maďary. Jak ještě vyplyne z dalšího výkladu, k Maďarům se tyto šperky dostávaly jen sporadicky. Opačně to však neplatí – pro staromaďarské a belobrdské ozdoby nepředstavuje Leitha žádnou výraznou hranici, neboť poměrně masově pronikly hluboko do Dolních Rakous. Tím vznikla tzv. pohřebiště se smíšeným inventářem, kde jsou kromě hmotné kultury „köttlašského“ (či obecně západoevropského) rázu početně zastoupeny i staromaďarské a belobrdské typy (Obenaus 2014,

166–172). Nacházejí se jak jižně od Dunaje, např. Langenschönbichl (Friesinger 1971–1974, 75, Taf. 23) nebo Köttlach (Pittioni 1943), tak severně od něj – zde leží Thunau am Kamp a Oberleiserberg (viz pozn. 9). Existenci těchto pohřebišť klade M. Obenaus (2014, 172) do 2. poloviny 10. století, v případě Oberleiserbergu počítá s přetrváváním maďarských vlivů až do prvních desetiletí 11. století. Mísení módních trendů různého původu je v pohraničních oblastech docela přirozené (zde to navíc mohlo být i motivováno snahou „vizuálně se přiblížit“ Maďarům coby mocnějším sousedům). Pro archeologii to má ovšem ten důsledek, že šperk ztrácí vypovídací hodnotu při určování etnicity pohřbených jedinců (což ovšem není nikdy zcela bez problémů). Nepomůže nám příliš ani při objasňování mocensko-politických poměrů, neboť ty se na pomezí Východní marky, Moravy a Uher rychle měnily (Macháček 2013, 370–373 s lit.), zatímco datace mnoha typů šperku („köttlašského“ i staromaďarského/belobrdského) zůstávají značně široké.

Otázkou zůstává, proč oblast rozšíření „köttlašských“ šperků končí jižně od dnešní moravsko-rakouské hranice a z Moravy je vůbec neznáme. Jistě to není způsobeno povahou archeologických pramenů nebo nedostatečným stavem výzkumu, tento fenomén má s největší pravděpodobností reálný základ. Zdá se, že jde o zřetelnou hranici mezi dvěma „módními sférami“, které se zároveň kryjí s tehdejšími mocensko-politickými útvary, Východní markou a Moravou. Absence „köttlašských“ šperků na Moravě je s podivem už proto, že zvláště různobarevné emailované spony a náušnice musely tehdejšími lidem připadat velmi atraktivní. Důvodem zřejmě nebyla materiální chudoba, neboť v oblastech jeho výskytu byl tento šperk masově rozšířený. Ani poukazem na odlišné oděvní zvyklosti nelze vysvětlit vše – Moravané sice k zapínání oděvu používali gombíky a nikoliv terčovitě spony, na druhé straně nošení lunicových emailovaných náušnic, vlasových kruhů se zaškrčenými konci atd. už s oděvem nijak přímo nesouviselo. Jediné vysvětlení, které mě v této souvislosti napadá, je spojeno s rolí společenské elity při vytváření módních zvyklostí. Ve Východní marce, stejně jako v dalších pohraničních markách na jihovýchodním pomezí Franské resp. Německé říše (Giesler 1997, 168–176), vládli především členové nobility z Bavorska, popř. z jiných částí Říše (srov. Štíh 2014). Příslušnice této elity držely krok s aktuálním vývojem říšské módy, od nich pak přirozeně přebíraly módní a oděvní zvyklosti ženy z nižších sociálních vrstev. Geografický rozhled rolnického obyvatelstva jistě nebyl příliš široký, takže s výjimkou pohraničních oblastí se lidé ani s žádnými jinými módními zvyklostmi příliš do kontaktu nedostali. Analogická situace mohla být i na jižní Moravě: pokud si tamní elita – zvláště v povelkomoravském období značně prořídila a oslabená – neosvojila šperk běžný ve Východní marce (ať už z jakéhokoliv důvodu), neexistoval ani výraznější „společenský tlak“, aby to dělaly ostatní vrstvy obyvatelstva.

5. Karpatská kotlina

Ačkoliv při výzkumu staromaďarského a belobrdského šperku jsou nálezy z celé Karpatské kotliny vyhodnocovány společně, v případě marginálně zastoupených šperků „köttlašského rázu“ probíhalo zpracování spíše v rámci současných státních hranic. Maďarští badatelé registrovali nálezy ze Slovenska jen výběrově nebo vůbec¹⁰, stejně tak v jejich analýze dlouho chyběly exempláře z belobrdských pohřebišť na území Dolních Rakous a Burgenlandu¹¹. Fundované a detailní zpracování problematiky včetně dějin výzkumu publikoval nedávno C. Horváth (2014, 357–412; 2015). Z celé Karpatské kotliny shromáždil a analyzoval čtyři skupiny ozdob, „jejichž původ je pravděpodobně ve východních Alpách nebo v západní Evropě“: kruhy se zaškrcenými konci, lunicové náušnice, terčovitě spony a plechové duté spony. Jelikož posledně uvedený typ spon byl již vzpomenut výše v souvislosti s exemplářem z hr. 200 v Bratislavě-Rusovcích (obr. 8: 6), budu diskutovat jen výsledky týkající se prvních tří skupin šperku.

5. 1. Kruhy se zaškrcenými konci

C. Horváth (2015, 391–406) eviduje z Karpatské kotliny celkem 46 kruhů se zaškrcenými konci¹², které dělí na základě velikosti kruhu a tvaru ukončení do devíti skupin (I až IX). U těchto skupin pak sleduje funkci kruhů v hrobech, jejich četnost, datování a geografické rozšíření. Pozoruhodná je hned první z nich, skupina I, což jsou kruhy sloužící jako náramky. Pocházejí ze tří lokalit v jižní Transylvánii (Gáll 2009, 158–160) a ze severochorvatského Vukovaru (obr. 9: č. 34–36, 43, 45). Tyto kruhy vykazují průměr 6–7 cm, což bezprostředně souvisí s jejich funkcí. Dále mají atypicky tvarovaná ukončení, kdy polokulovité až kulovité konce jsou širší než je samotná tloušťka těla náramku (Horváth 2015, Abb. 18: 6, 7) nebo je koncové zduření (resp. zaškrcení) provedeno jen z vnější strany náramku (Horváth 2015, Abb. 18: 5; 19: 3). Oba tyto znaky u kruhů ve východních Alpách chybějí, stejně jako se tam v 9. – 11. století nenosily žádné takto rozměrné kruhy ani náramky jako takové¹³. To vše svědčí pro výklad, že kruhy skupiny I v Karpatské kotlině jsou místní výrobky, jejichž podobnost s východoalpými vlasovými kruhy je nejspíše jen náhodná.

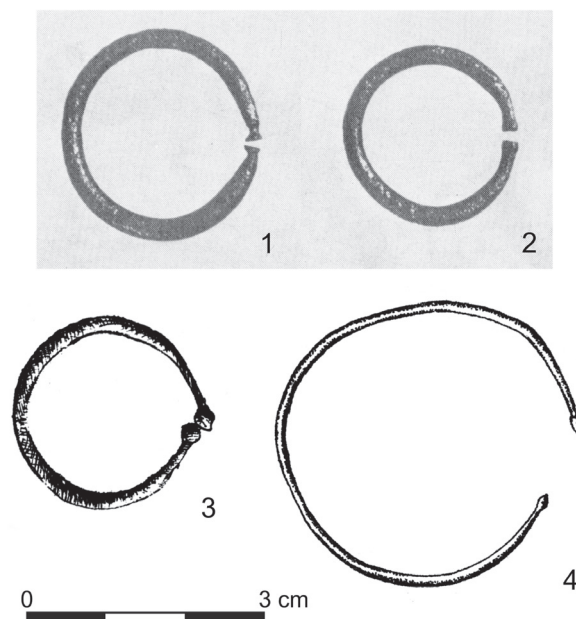


Obr. 9. Výskyt východoalpých nebo západoevropských šperků v Karpatské kotlině podle C. Horvátha. Legenda: trojúhelník – kruh se zaškrcenými konci; kolečko – lunicová náušnice; čtverec – terčovitá spona (podle Horváth 2014, 366, obr. 2).

Abb. 9. Vorkommen von ostalpinem und westeuropäischem Schmuck im Karpatenbecken nach C. Horváth. Legende: Dreieck – Knöpfchenring; voller Kreis – Halbmondohrring; Viereck – Scheibenfibel (nach Horváth 2014, 366, Abb. 2).

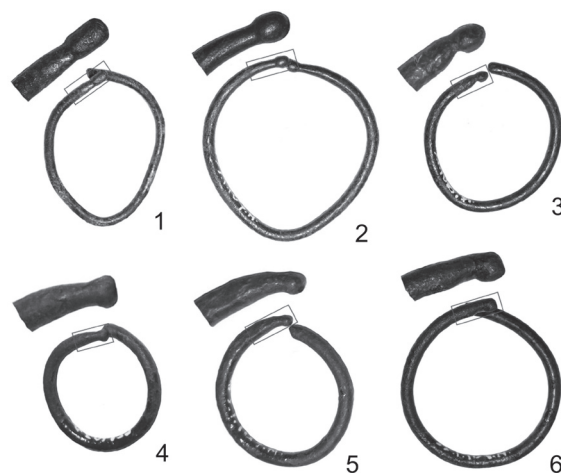
Skupina II je v Horváthově studii definována jako relativně menší kruhy, jejichž konce se postupně zužují a jsou opatřeny zaoblenými „knoflíky“. Jsou do ní zařazeny kruhy se značně různorodým ukončením, z nichž některé by se na východoalpských pohřebištích vyjímalily značně nezvykle, např. kruh s velmi výrazně zúženými konci z Mohács – Alsómező (obr. 10: 3). Následující skupiny III až VI jsou reprezentovány vždy jen jedním kusem (popř. párem), takže v Karpatské kotlině jde o unikáty, jejichž vypovídací hodnota není příliš vysoká. Naopak skupina VII, což jsou kruhy jen s jedním zaškrčeným koncem, je zdaleka nejpočetnější, zahrnuje přes 40 % určitelných exemplářů. Takové kruhy se sice ve východních Alpách vyskytují, ale podstatně vzácněji, např. v Korutanech činí jejich podíl asi 7 % (Eichert 2010, 43, varianta Kg). Skupina VIII je početně opět marginální, jde o kusy z pouhých dvou hrobů (Bijelo Brdo, hr. 134; Majs – Udvari rétek, hr. 475), a to s rovně odseknutými zaškrčenými konci, které jsou buď nezvykle krátké (obr. 10: 1), nebo jen velmi nevýrazně odsazené (obr. 10: 2). Podobně „krátký“ tvar ukončení je pro východní Alpy netypický, např. v Eichertově (2010, 41) typologii exemplářů z Korutan jej vůbec nenajdeme. Nejspíše nebude bez významu, že lokality Majs a Bijelo Brdo se nacházejí na jižním okraji Karpatské kotliny (obr. 9: č. 1, 27, 28), neboť kruhy s oběma uvedenými tvary ukončení jsou známy i z Balkánu, např. z lokality Niš – Glasija v Srbsku (Ercegović-Pavlović 1976, tab. XI: 7, 8; XV: 6, 7).

Nejméně polovina kruhů se zaškrčenými konci z Karpatské kotliny sloužila jako ozdoby hlavy, 9 kusů (tedy takřka pětina) mělo funkci prstenu – s takovým použitím se sice setkáme i ve východoalpské oblasti a v rakouském Podunají, ale tam (vzhledem k celkovému počtu hrobů s těmito kruhy) představují evidované případy jen zanedbatelné procento. Na základě těchto a dalších odlišností dospěl C. Horváth (2015, 436–437, Abb. 14) k závěru, že většina kruhů se zaškrčenými konci z Karpatské kotliny jsou místní výrobky. Za importy, které vznikly „západně“ odtud, považuje exempláře jen z šesti hrobů. V případě kruhů z pohřebiště Halimba – Cseres (srov. Török 1962) se lze opřít o detailní fotografie (obr. 11), které badatel pořídil. V hr. 71 má největší z čtveřice kruhů oba konce pravidelně vytvarované do podoby mírně protáhlých „knoflíků“, takže proti jeho západnímu původu by se dalo stěží něco namítnout (obr. 11: 2). Zbývající tři menší kruhy mají zaškrčený vždy jen jeden konec, který má nepravidelný a pokaždé odlišný tvar (obr. 11: 3–5). Jejich výrobce zjevně neměl zaběhnutý výrobní postup pro tvarování konců, takže lze dát autorovi za pravdu, že jde o lokální imitace. U některých dalších kusů ovšem již neuvádí, jak k názoru o jejich západním původu dospěl. V tomto ohledu považuji za více či méně problematické následující kusy. Exemplář z hr. 30 v Halimbě má zaškrčený jen jeden konec, který má atypicky dlouhý válcovitý tvar (obr. 11: 1). Také kruh z Ikervár – Virág utca, hr. 130 je opatřen zašpičatělými dvojkónickými knoflíky (obr. 10: 4), což



Obr. 10. Kruhy se zaškrčenými konci z Karpatské kotliny. 1, 2 – Majs – Udvari rétek, hr. 475 (podle Kiss 1983, tab. 40); 3 – Mohács – Alsómező (podle Kiss 1983, obr. 105: 6); 4 – Ikervár – Virág utca, hr. 130 (podle Hajmási, Kiss 2000, tab. 53: 130/4).

Abb. 10. Knöpfchenringe aus dem Karpatenbecken. 1, 2 – Majs – Udvari rétek, Gr. 475 (nach Kiss 1983, Taf. 40); 3 – Mohács – Alsómező (nach Kiss 1983, Abb. 105: 6); 4 – Ikervár – Virág utca, Gr. 130 (nach Hajmási, Kiss 2000, Taf. 53: 130/4).



Obr. 11. Fotografie kruhů se zaškrčenými konci z belobrdského pohřebiště Halimba – Cseres. 1 – hr. 30; 2–5 – hr. 71; 6 – hr. 70 (podle Horváth 2015, Abb. 15). Bez měřítka.

Abb. 11. Fotografie von Knöpfchenringen von dem arpadenzeitlichen Gräberfeld Halimba – Cseres. 1 – Gr. 30; 2–5 – Gr. 71; 6 – Gr. 70 (nach Horváth 2015, Abb. 15). Ohne Maßstab.

rozhodně není forma ve východoalpské oblasti obvyklá. Sporný je i původ kruhu z hr. 1/1989 na lokalitě Zaláu – Pálvár v severozápadním Rumunsku (obr. 9: č. 46)¹⁴.

Na základě dostupných údajů se tedy jeví, že kusy z Karpatské kotliny jsou z valné části lokálně zhotovené imitace, prokazatelných importů je mezi nimi jen málo. Nicméně samotný fakt, že byly napodobovány, svědčí o tom, že obyvatelé Karpatské kotliny měli možnost se s nimi setkat. Také mnohé importované kusy se sem dostaly „spíše mimochodem“ než cíleným dovozem, neboť obchodníkům se jistě vyplácelo dovážet hlavně luxusnější zboží, jehož výroba byla relativně náročná a vyžadovala určité znalosti. Tuto podmínku vlasové kruhy se zaškrcenými konci nesplňují, ty mohl vyrábět i méně zkušený řemeslník. Málo pravděpodobná je jejich interpretace coby válečné kořisti, neboť jsou zhotoveny z levného bronzu. Další důvod je chronologický – kusy nošené jako vlasové kruhy či prsteny se v Karpatské kotlině dostávaly do hrobů až koncem 10. století a v 11. století (Horváth 2015, 406), kdy už byly každoroční loupežné výpravy Maďarů dávno minulostí.

Do výše nastíněného kontextu lze bez problémů začlenit i oba kruhy či náušnice z Čakajovců. Kruh z hr. 664 se u obou konců výrazně zužuje (obr. 8: 2), čímž spadá do Horváthovy skupiny II. Exemplář z hr. 159 s jen jedním zaškrceným koncem (obr. 8: 1) zase splňuje definici skupiny VII. Jak jsme viděli výše, právě tyto dvě skupiny zahrnují většinu kruhů se zaškrcenými konci z Karpatské kotliny. Je tedy docela dobře možné, že i čakajovecké kruhy jsou místními výrobky.

5. 2. Lunicové náušnice

C. Horváth (2015, 406–409) shromáždil 14 lokalit z Karpatské kotliny, na nichž se našly lunicové náušnice západního původu (obr. 9). S výjimkou pohřebiště na egerském hradě je z každé lokality znám jen jeden kus nebo pár. Pokud necháme stranou špatně zachované exempláře, početně převažují náušnice zdobené jamkovým emaillem, o něco méně časté jsou plechové kusy s rytou výzdobou. V jediném hrobě (Eger, hr. 128) se vyskytly náušnice zdobené technikou příhrádkového emailu (obr. 12: 5, 7).

Lunicové náušnice s jamkovým emaillem se sice nejčastěji nacházejí ve východních Alpách (Horváth 2015, 431–433, Karte 4, 5), ale oblast jejich výskytu pokračuje dále do Bavorska, odkud registrují exempláře z pěti lokalit. Bohužel nejsou zpracovány, většinou jsou to sídlištní nebo izolované nálezy¹⁵. Není jasné, zda v rámci Německa představují jakési bavorské specifikum, nebo zda se – stejně jako terčovité emailované spony – vyskytují i v dalších německých spolkových zemích¹⁶. Nelze tedy jednoznačně rozhodnout, odkud se do Karpatské kotliny dostaly náušnice tohoto typu, byť východoalpská oblast

a rakouské Podunají připadají v úvahu nejspíše.

Ještě problematictější je provenience dvou nepárových lunicových náušnic zdobených příhrádkovým emaillem z hr. 128 v areálu hradu v Egeru (obr. 12: 5, 7; Kozák 1981, 36–37, obr. 31; Horváth 2015, 407, Abb. 16: 2; 20: 1, 2). U terčovitých spon i lunicových náušnic ve východních Alpách zcela převažuje technika jamkového emailu, email příhrádkový se zde objevuje jen ojediněle (např. Kranj – farní kostel, hr. 132/1953 a 182/1953: Bitenc, Knific 2001, 110, kat. č. 369/12, 15; Štular, Štuhec 2015, 59–61; Förk, hr. 1943/8: Eichert 2010, 204, Taf. 15). Použití této techniky sice nemuselo být samo o sobě řádově náročnější než email jamkový (srov. Eichert, Mehofer 2011, 58), je však nutné rozlišovat případy, kdy plechové pásky jen vizuálně člení jinak jednolitou emailovanou plochu (např. spony z Lébény a Bad Deutsch-Altenburg, viz kap. 5. 3.; obr. 12: 1, 2) a kdy naopak malé uzavřené plechové příhrádky vymezují plošky tvořené jen jednou barvou skla, jako je tomu právě u náušnic z Egeru. Vzácnost posledně uvedeného postupu naznačuje, že jeho úspěšné zvládnutí nebylo úplně samozřejmé, takže i cena výrobku mohla být vyšší (příčemž luxusnější šperky se do hrobů dostávaly jen zřídka). M. Schulze-Dörrlamm (1992, 128) vyslovila názor, že žena uložená v hr. 128 pocházela z východoalpské oblasti a v rámci vztahů mezi elitami se přivdala do Egeru. Jednoznačný důkaz však chybí, podle mého názoru mohly náušnice vzniknout i v jiném vyspělém produkčním centru v jádru otonské říše (nebo snad i mimo její hranice?), aniž bychom je za současného stavu znalostí mohli blíže lokalizovat. Příslušníci karolinské a otonské elity si jednak dokázali opatřit luxusní zboží vzdálené provenience, jednak se i sami vyznačovali značnou mobilitou, kdy polem jejich působnosti byl rozlehlý geografický prostor mezi Severním a Středozezemním mořem (např. La Rocca, Provero 2000, 245–249).

Mezi lunicové náušnice západního původu zařadil C. Horváth (2015, 409) i exemplář z Bešeňova (obr. 5: 1), ovšem aniž by to blíže zdůvodnil (jen velmi obecně poukazuje na skutečnost, že některé náušnice ve východních Alpách mají také nezdobenou lunici). Osobně upřednostňuji spíše její středomořskou provenienci (kap. 3. 2). Sám badatel upozorňuje i na určitý chronologický rozdíl: zatímco ostatní hroby s lunicovými náušnicemi z Karpatské kotliny jsou datovány do poslední třetiny 10. století a hlavně do 11. století, hr. 21 z Bešeňova klade do 2. třetiny 10. století (i když se značně vágním poukazem na „horizontálně-stratigrafickou polohu hrobu“ na pohřebišti; Horváth 2015, 415). Naznačuje to minimálně odlišný způsob získání bešeňovské náušnice, než tomu bylo v případě zbývajících „köttlašských“ náušnic (a ostatně i spon) z Karpatské kotliny.

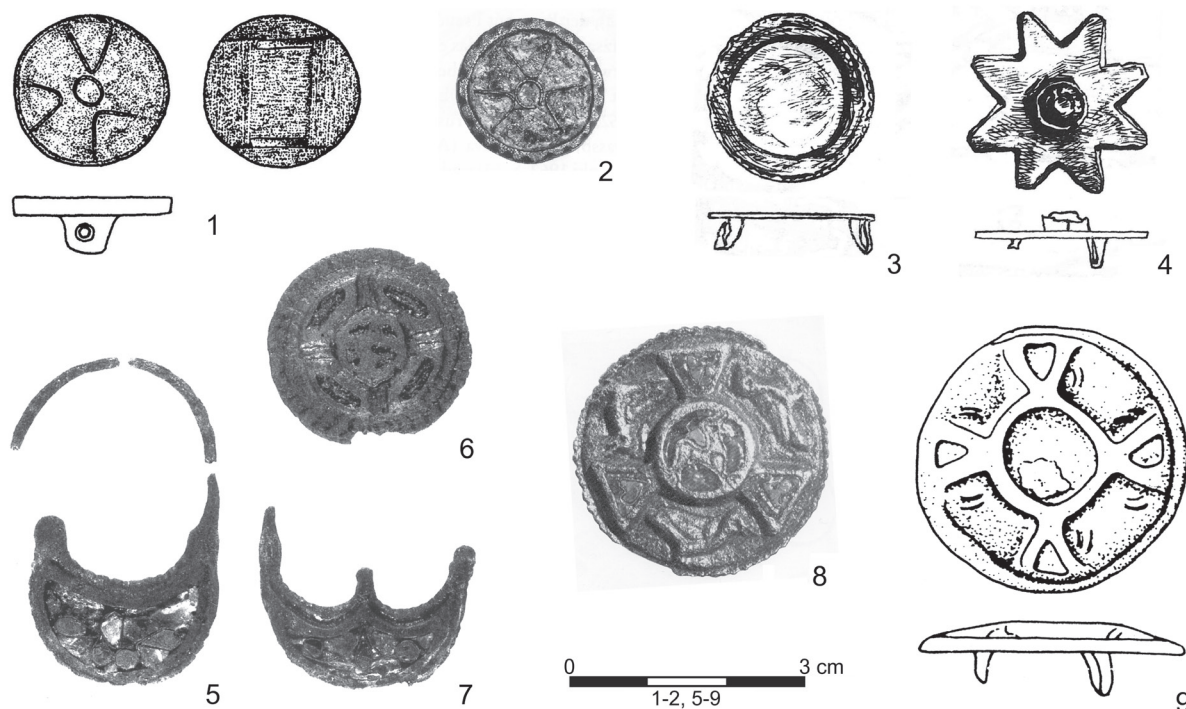
5. 3. Terčovitě spony

Třetí skupinou ozdob západního původu na belobrdských pohřebištích jsou terčovitě spony, C. Horváth (2015, 415–420) eviduje 11 kusů. Jde o značně heterogenní soubor z hlediska velikosti spon, použité technologie i motivů výzdoby. Dvě dvojice spon lze přiřadit ke známým typům, ostatní jsou většinou unikáty, v některých případech nenačnou typologicky zařaditelné. K badatelovým závěrům doplňují další poznatky, které vyplývají z novější, jím nezohledněné literatury.

Dva kusy, ze západorunské lokality Deta (obr. 12: 9) a jeden nelokalizovaný exemplář (Horváth 2015, Abb. 21: 5, 13), patří k emailovaným sponám typu Frauenhofen, které jsou nacházeny nejčastěji ve východoalpské oblasti, ve středním Podunají¹⁷ a v Bavorsku, v menší míře pak v severní polovině Německa (Spiong 2000, 66, 212–213, Taf. 7: 10; Later 2009). Jejich časové zařazení do

2. poloviny 10. století a do 1. poloviny 11. století je – hlavně pokud jde o horní hranici jejich výskytu – ovlivněno datováním Gieslerova horizontu Köttlach II (viz kap. 2). S typem Frauenhofen je úzce příbuzná spona z pohřebiště u baziliky v Székesfehérváru (obr. 12: 8). Do značně různorodé skupiny těchto tzv. „Kreuzemailscheibenfibeln“ patří ještě spona z hr. 128 v Egeru (obr. 12: 6), na rozdíl od tamních náušnic (obr. 12: 5, 7) je ovšem zdobena jamkovým emailem.

Dvě spony, z dolnorakouského Bad Deutsch-Altenburgu, hr. 36 (obr. 12: 1; Mitscha-Märheim 1955, 38, Abb. 1: 9; Obenaus 2010, 49, Taf. 6: 36/5), a nedaleké maďarské lokality Lébény – Kaszás-domb, hr. 9 (obr. 12: 2; Tomka 2000, obr. 4: 9; 2005, 141, Abb. 14: 6), mají shodný emailový dekor. Jejich lícová strana je rozčleněna kovovými „příhrádkami“ v podobě kovových pásků obloukového tvaru, které vymezují obvod trojramenného kříže s kruhovým středem. C. Horváth (2015, 419) datuje



Obr. 12. Šperky východoalpského nebo západoevropského původu v Karpatské kotlině. 1 – Bad Deutsch-Altenburg – Am Kirchengenberg, hr. 36 (podle Obenaus 2010, Taf. 6: 36/5); 2 – Lébény – Kaszás-domb, hr. 9 (podle Tomka 2005, Abb. 14: 6); 3, 4 – Majs – Udvari rétek, hr. 685 resp. hr. 385 (podle Kiss 1983, 101, obr. 74: 16, 17; bez měřítka); 5–7 – Eger, hr. 128 (podle Schulze-Dörrlamm 1992, 128); 8 – Székesfehérvár (podle Korošec 1979, II, tab. 160); 9 – Deta (podle Giesler 1978, Abb. 1: 8).

Abb. 12. Schmuck ostalpiner oder westeuropäischer Herkunft im Karpatenbecken. 1 – Bad Deutsch-Altenburg – Am Kirchengenberg, Gr. 36 (nach Obenaus 2010, Taf. 6: 36/5); 2 – Lébény – Kaszás-domb, Gr. 9 (nach Tomka 2005, Abb. 14: 6); 3, 4 – Majs – Udvari rétek, Gr. 685 bzw. Gr. 385 (nach Kiss 1983, 101, Abb. 74: 16, 17; ohne Maßstab); 5–7 – Eger, Gr. 128 (nach Schulze-Dörrlamm 1992, 128); 8 – Székesfehérvár (nach Korošec 1979, II, Taf. 160); 9 – Deta (nach Giesler 1978, Abb. 1: 8).

oba hroby na přelom 10. a 11. století. Existuje ještě další varianta těchto spon, s analogicky provedenou výzdobou, jen kříž má čtyři ramena. V archeologickém materiálu je první varianta zastoupena častěji, nicméně obě vykazují stejný geografický výskyt, a to v centrální a severní části Německa, v Nizozemí a ve východoalpském prostoru. Na území Německa jsou zatím datovány jen rámcově do 2. poloviny 9. století a do 10. století (Spiong 2000, 55–58, 201, 205, Taf. 5: 3, 12). U východoalpských exemplářů lze předpokládat stejné datování jako u německých. Důležitý je zde zejména hr. 144 z Krungl, kde se spona tohoto typu setkává s párem bubínkových náušnic, jejichž bubínky je navlečen na „závlačku“ vybíhající z dolního oblouku (obr. 2: 13; Breibert 2015, 268, Taf. 13: 12–14). Tyto náušnice jsou datovány do 9. století (Ungerman 2016).

U všech dosud jmenovaných exemplářů je na místě Horváthovo označení „spony západního původu“, neboť se mohly do Karpatské kotliny dostat jak z východoalpské oblasti, tak ze západní Evropy. Naopak v případě zbývajících spon si to již nemyslím, k nim ve východních Alpách chybí jakékoliv protějšky, takže jejich provenience z této oblasti nepřipadá v úvahu.

Na pohřebišti Bijelo Brdo, které se nachází na jižním okraji Karpatské kotliny (v dnešním Chorvatsku), byla v hr. 192 drobná spona (pr. 2 cm), vytvořená z nezjištěného typu raně středověké mince nebo mincovní imitace. Lícni strana má uprostřed jednoduchý kříž a neúplný, těžko čitelný nápis po obvodu (Brunšmid 1903–1904, 51, 73, obr. 23: 3; Horváth 2015, 415, Abb. 21: 4). Hr. 192 lze na základě horizontální stratigrafie lokality datovat do doby kolem poloviny 11. století (Tomičić 1991, 114). V západní Evropě se podobné „Münzfibel“ vyráběly po dlouhou dobu, minimálně od 8. do 12. století, typická jsou pro ně figurální vyobrazení, především hlava či celá postava panovníka, Panny Marie, světců apod., naopak prostý kříž není obvyklý. V 11. a 12. století sloužily k výrobě takových spon západoevropské, byzantské i arabské mince nebo jejich napodobeniny (Spiong 2000, 221, Taf. 9: 4, 5, 7). Ve střední Evropě se objevují naprosto výjimečně.

Spona z Majs – Udvari rétek, hr. 685 (obr. 12: 3) patří nejspíše ke sponám s hladkou středovou puklicí¹⁸ (Spiong 2000, 218, Taf. 8: 16), které jsou odlévané. Podle E. Wamerse (1994, 99, Abb. 63) jsou doloženy jen v severním Německu, v době vzniku jeho práce nebyly známy žádné nálezy jižně od Mohuče. Ve východoalpské oblasti se sice objevují ploché kruhové spony, ovšem zhotovené z plechu, které mají navíc zdobenou celou lícovou stranu (Eichert 2010, 90–91; Breibert 2015, 100–101) – na rozdíl od spony z Majs, u níž centrální kruhové pole postrádá stopy po výzdobě.

Druhou sponu z hr. 385 v Majs C. Horváth (2015) do svého souboru ozdob západního původu nezačlenil, snad z toho důvodu, že nemá kruhový tvar jako ostatní

terčovité spony, ovšem je s nimi úzce příbuzná. Má tvar osmicípé hvězdy a je zdobena centrální skleněnou vložkou zasazenou do plechové objímky (obr. 12: 4; Kiss 1983, 101, obr. 74: 16; tab. 34 vpr. dole). Také hvězdicovité spony ve východoalpském prostředí zcela chybějí, analogické kusy – zdobené jamkovým emailem i skleněnými vložkami – registruje S. Spiong (2000, 64, 77, 211, 221, Taf. 7: 3; 9: 3) pouze ze západního a severního Německa (také Treude 1997, 256, Abb. 3: 22) i z Nizozemí. Těžiště jejich výskytu má spadat do 11. století, do hrobů se ale mohly dostávat ještě později (Schulze-Dörrlamm 1992, 131).

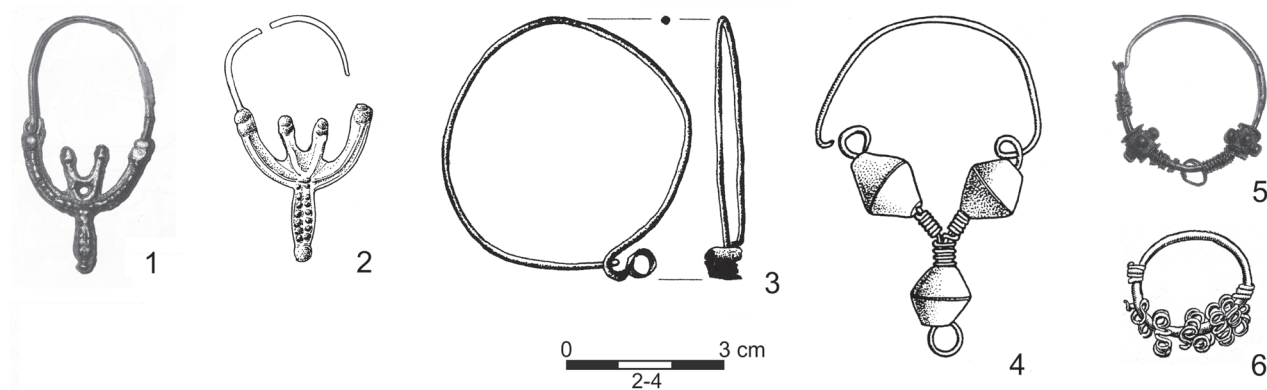
U artefaktu z Pécs-Vasas (někdy také Pécs-Somogy), hr. 30 (Horváth 2015, Abb. 21: 10), mám pochybnosti, zda jej lze vůbec řadit mezi spony. Je to kruhový předmět o průměru 2,5 cm, na lícni straně zdobený dvěma koncentrickými kruhy pseudogranulace a jedním kruhovým výstupkem uprostřed. Možná zde svou roli sehrála „badatelská tradice“, neboť jako „terčovitou sponu“ popsal tento předmět již J. Dombay (1962, 71, tab. III: 9). Je však nutné podotknout, že samotná jehla a zachycovač na rubu chybějí, dochovaly se pouze blíže nespecifikované „stopy po přiletování konstrukce pro upevnění jehly“¹⁹. Interpretace artefaktu coby spony podle mého názoru není příliš pravděpodobná, ve východoalpské oblasti ani v západní Evropě se takto zdobené spony vůbec nevyskytují. Naopak prakticky totožný vzhled lícni strany a podobné rozměry (pr. 3 cm) mají dvě kruhové staromaďarské nášivky z Ikervár – Virág utca, hr. 11 (Hajmási, Kiss 2000, 45, tab. 8: 11/1, 2). Jedna z nich je opatřena dvojicí otvorů k našití, ovšem stejně tak byly ozdoby tohoto druhu připevňovány k podkladu pomocí jednoho nebo dvou tyčinkovitých výstupků, což mohl být i případ exempláře z Pécs-Vasas. K objasnění jeho původní funkce by bylo nutné podrobit předmět opětovnému zkoumání.

5. 4. Další typy náušnic

Kromě výše zmíněných typů šperků se C. Horváth (2015, 444–445) ve svém zájmovém území, což je severozápadní Transdanubie, letmo dotkl také několika dalších náušnic, u nichž předpokládá východoalpský původ. Bohužel nezmiňuje žádné paralely, které by to mohly prokázat, což udivuje tím více, že má jinak o východoalpském materiálu dobrý přehled. O páru lunicových náušnic z Bratislavy-Rusovců (obr. 6: 1) již byla řeč výše. Náušnice z lokality Röttökmuzsaj – Zsebedomb (obr. 13: 5) je opatřena zapínáním v podobě očka a háčku; na dolním oblouku se dochovaly dva drobné válcovité bubínky osazené relativně velkými granulami (díky těmto granulím vypadají bubínky jako „hypertrofované uzlíky“). Bubínky, které byly původně celkem tři, jsou od sebe odděleny spirálovitě navinutým drátkem. Za „náušnic

karantánského typu“ ji označil P. Tomka (2005, 141, Abb. 14: 5), avšak bez další argumentace, neuvádí ani bližší nálezové okolnosti. Snad naráží na skutečnost, že ve východních Alpách se objevují náušnice se zapínáním a třemi hladkými bubínky, které jsou navlečeny na dolní oblouk a odděleny navinutým drátkem (obr. 3: 13). Tento typ ovšem není specificky východoalpický, ale vykazuje podstatně větší geografické rozšíření, nejméně od Řecka přes Chorvatsko, východní Alpy, střední Podunají, Polsko, Bavorsko, Švýcarsko až po severní Německo a severní Francii (Bosselmann-Ruickbie 2011, 100, 226–230; Petrínek 2009, 256–258; Breibert, Szameit 2008, 138; Breibert 2015, 71; Chilmon 1974, 445, obr. 4; Brzeziński ed. 2007, 106, č. 19; Schwarz 1984, 56–61; Rempel 1966, 52–55; Knepe, Peine 1997, 234–235; Wamers 1994, 145, Abb. 86). Komplexní zpracování těchto náušnic není k dispozici, v literatuře uváděné datace se v závislosti na regionu pohybují od 7. do 12. století. Existují ještě náušnice analogické konstrukce, jejichž tři bubínky jsou zdobeny granulací a/nebo filigránem. Jsou známy ve velkých počtech z celého Balkánu, kde se nosily hlavně v 11. – 14. století, místy i později (např. Gašparac Gunjača, Milošević 2007, 450–452; Bikić 2010, 70–74). Jejich bubínky mají většinou kulovitý, ovoidní nebo dvoukónický tvar. S bubínky válcovitého tvaru jako u exempláře z Röntökmuzsaj jsem se dosud nesetkal, hodně se jim však podobají bubínky kubického tvaru, kterými jsou opatřeny vrcholně středověké náušnice ze Srbska a Bulharska (Bikić 2010, 69, obr. 43, s lit.).

Třetím sporným případem je litá hrozníčková náušnice z hr. 118 v Himod – Káposztás, opatřená zapínáním a drobnou lunicí uvnitř dolního oblouku (obr. 13: 1; Tomka 2010, 203, Abb. 4: 15). Pokud C. Horváth (2015, 444) zmiňuje blíže nespecifikované „paralely ve východoalpském prostoru“, lze mu dát za pravdu jen v tom smyslu, že tyto náušnice se objevují mj. ve východním Slovinsku. Jde např. o lokality Ptuj – grad, hr. 104 a 296 (obr. 13: 2; Korošec 1999, 18, 25, tab. 11: 3, 9; 32: 10), Ptuj – Spodna Hajdina, hr. 2 (Korošec 1947, 29–30, obr. 27 dole) nebo Svete Gore nad Bistrice ob Sotli, hr. 10 (Korošec 1974, 508–509, tab. VI: 1). Na všech těchto pohřebištích se ovšem mísí „kottlašský“ a staromaďarský/belobrdský inventář (Takács 2006, 233–235), stejně jako u výše zmíněných tzv. smíšených pohřebišť v Dolním Rakousku (kap. 4). Dále se tyto náušnice objevují – i když jen sporadicky – na belobrdských lokalitách v Karpatské kotlině (Mesterházy 1995, 81–82, kat. č. 4, 15, 32, Abb. 1), podstatně častější jsou na Balkáně, takže výstižnější je jejich označení „balkánsko-byzantské“ (Tomka 2010, 203, pozn. 9, s lit.). Z Balkánu navíc známe nejen lité exempláře, ale i jejich propracovanější předlohy zdobené granulací a filigránem (Maneva 1992, 158, 218, tab. 15: 31/89, 77/1). Stejně tak jsou na celém Balkáně nacházeny i náušnice se třemi bubínky, které mají uvnitř dolního oblouku (místo čtvrtého bubínku) umístěnou analogickou drobnou lunici zhotovenou z plechu (Mesterházy 1990, 107–108, s lit.; Petrínek 2009, tab. 229: 1, 4; 245: 1; 293: 2; Bikić 2010, 47, obr. 19:



Obr. 13. 1 – Himod – Káposztás, hr. 118 (podle Tomka 2005, Abb. 14: 3; bez měřítka); 2 – Ptuj – grad, hr. 296 (podle Korošec 1999, tab. 32: 296/10); 3 – Ikervár – Virág utca, hr. 100 (podle Hajmási, Kiss 2000, tab. 42: 100/1); 4 – Gomjenica, hr. 64 (podle Miletić 1975, tab. II); 5 – Röntökmuzsaj – Zsebedomb (podle Tomka 2005, Abb. 14: 5; bez měřítka); 6 – Piliny, hr. 74 (podle Hampel 1907, tab. 71: 1, 2; bez měřítka).

Abb. 13. 1 – Himod – Káposztás, Gr. 118 (nach Tomka 2005, Abb. 14: 3; ohne Maßstab); 2 – Ptuj – grad, Gr. 296 (nach Korošec 1999, Taf. 32: 296/10); 3 – Ikervár – Virág utca, Gr. 100 (nach Hajmási, Kiss 2000, Taf. 42: 100/1); 4 – Gomjenica, Gr. 64 (nach Miletić 1975, Taf. II); 5 – Röntökmuzsaj – Zsebedomb (nach Tomka 2005, Abb. 14: 5; ohne Maßstab); 6 – Piliny, Gr. 74 (nach Hampel 1907, Taf. 71: 1, 2; ohne Maßstab).

4, 5). Litá napodobenina těchto bubínkových náušnic z pohřebiště Nea Anchialos ve východním Řecku (Papanikola-Bakirtzi ed. 2002, kat. č. 834; Bosselmann-Ruickbie 2011, 255, kat. č. 71) pak nepřímou dokládá jejich výrobu i v jádru Byzantské říše. Domnívám se, že náušnice s malou lunicí uvnitř dolního oblouku se nejdříve začaly vyrábět právě v Byzanci, která v 10. a 11. století ovládala i velkou část Balkánu. Odtud se pak tento šperk rozšířil do Karpatské kotliny a východního Slovinska, které tehdy leželo v kontaktní zóně mezi Karpatskou kotlinou a východoalpskou oblastí.

5. 5. Kruhy s háčkem a esovitou kličkou

Mezi ozdobami západního původu v Karpatské kotlině lze zmínit ještě pár větších vlasových kruhů se široce roztepanou esovitou kličkou a s funkčním háčkem z Ikervár – Virág utca, hr. 100 (obr. 13: 3). Oba shodně provedené kruhy mají průměr kolem 5 cm. Pohřbený jedinec byl dále vybaven už jen náramkem z tyčinky kruhového průřezu (Hajmási, Kiss 2000, 58, tab. 42: 100/1–3). Na lokalitě chybějí jakékoliv jiné než staromaďarské a belobrdské nálezy, takže hrob lze datovat nejdříve do 10. století.

Hlavní oblastí výskytu těchto kruhů je Bavorsko (Pöllath 2002), ve východoalpské oblasti se zvláště v porovnání s Bavorskem objevují podstatně méně často, např. na pohřebišti Krungl ve Štýrsku jen ve čtyřech hrobech (Breibert 2015, 63). Na druhé straně se východoalpská oblast nabízí jako místo původu páru ikervárských kruhů z důvodu geografické blízkosti (lokality Ikervár leží východně od Szombathely). Dochází zde však k určité chronologické diskrepanci, neboť S. Eichert (2010, 39, Abb. 46) omezuje používání analogických kruhů v Korutanech jen na svou chronologickou skupinu C1, datovanou do let 780–830. V případě kruhů z hr. 100 v Ikervár však nic nenasvědčuje o tom, že by šlo o dlouho používané „starožitnosti“ – máme před sebou pár, což odpovídá jejich způsobu nošení v Bavorsku i ve východoalpské oblasti; oba kruhy jsou kompletní a dobře dochované (jen dotenka roztepaná esovitá klička je místy zkorodovaná). Nálezová situace by se podle mého názoru dala vykládat spíše v tom smyslu, že kruhy s esovitou kličkou a funkčním háčkem se nosily minimálně po celé 9. století a s pravděpodobným přesahem do 10. století. Neznamená to nutně potřebu předatovat celou Eichertovu skupinu C1 do pozdější doby; stačí připustit, že uvedená varianta kruhů se mohla používat i během následující skupiny C2 (830–900), popř. ještě později²⁰. Ostatně právě horní hranice používání těchto kruhů ve východních Alpách není v Eichertově monografii přesně stanovena, evidentně z toho důvodu, že pro ni chybějí absolutně-chronologické doklady. Badatel vychází při jejich datování z úvahy, že tyto kruhy jsou pozdně

merovejského původu a do Korutan se mohly dostat až v době silnějších bavorských vlivů, tedy někdy po roce 772. Z konkrétních hrobových celků se odvolává jen na hr. 14/92 v St. Peter bei Moosburg, kde se našel neúplný kruh s esovitou kličkou, přičemž na kruh byl navlečen válcovitý korál s mozaikovými očky (Eichert 2010, 243, Taf. 29). Je samozřejmě pravda, že tento typ korálu (obr. 2: 5) je vůdčí formou předkottlašského horizontu (Ungerman 2005, 722–726 s lit.), na druhé straně v případě solitérního exempláře – jako v tomto případě – nelze vyloučit ani jeho delší přežívání v živé kultuře. „Obecná“ datace korálů s mozaikovými očky do 2. poloviny 8. století tak může při časovém zařazení kruhů s esovitou kličkou a funkčním háčkem posloužit jen jako pouhý *terminus post quem*.

5. 6. Shrnutí

Díky studii C. Horvátha (2015) máme k dispozici jednak analýzu jednotlivých typů ozdob „západního původu“ v Karpatské kotlině, jednak jejich souborné zpracování z hlediska chronologie a geografického rozšíření (vč. nástinu limitů pramenné základny). Naprostá většina těchto šperků se objevuje v belobrdských hrobech, tzn. v 11. století. Na staromaďarských pohřebištích z 10. století tyto předměty prakticky chybějí; do tohoto období sice spadají náramky se zaškracenými konci, to jsou však místní výrobky a nikoliv importy z východních Alp. V 10. století měli Maďari hodně příležitostí si obstarat a nosit šperky západního původu vč. východoalpských, ale nevyužili toho. Naopak prakticky veškeré západní šperky, které v Karpatské kotlině nacházíme, si osvojili teprve v 11. století, kdy už pravidelné nájezdy západním směrem nepodnikali. Tento paradox C. Horváth (2015, 441–442) nijak blíže nekomentuje, podle mého názoru jde o rozpor jen zdánlivý. Maďari uloupili v západní a jižní Evropě nejen velké množství stříbrných mincí, ale jistě také šperků ze zlata a stříbra. Proč však v jejich hrobech nacházíme pouze mince, ale už ne šperky cizího původu? Nabízí se jediné vysvětlení – zatímco perforované mince využívali jako nášivky či závěsky (např. Točík 1987, 218–219, Abb. 16: 1–19), uloupené šperky nepotřebovali, protože měli svoje vlastní ozdoby východoevropského rázu. Cizí šperky z drahého kovu nejspíše záhy po získání přetavili. O kořist v podobě levného bronzového šperku nejspíše zájem neměli vůbec. Naopak když Maďari během 2. poloviny 10. století postupně přestali se svými každoročními ničivými nájezdy, začali se sžívat se svými sousedy a přejímat prvky západní kultury. Až tehdy nastala situace, že byli ochotni převzít šperky nejen západního, ale i středoevropského původu. V této souvislosti je nutné zmínit především esovité záušnice, které jsou vůdčím typem šperku na belobrdských pohřebištích (např. Giesler 1981, zvl. 104–109). Ve srovnání s nimi představují západní spony a lunicové náušnice jen zcela

okrajově zastoupené „kuriozity“. Tento termín je namísto zvláště v případě terčovitých spon, ty Maďaři s největší pravděpodobností nepoužívali jako spinadla oděvu, ale jen jako „nefunkční“ ozdoby, neboť jejich tradiční oděv se zapínal pomocí drobných litých gombíků (Horváth 2015, 442). O spíše nahodilém získávání obou těchto druhů šperku svědčí jejich nepočetné zastoupení i rozmístění po celé Karpatské kotlině. Odlišnou situaci sledujeme u vlasových kruhů se zaškracenými konci, které se koncentrují především v Transdanubii (obr. 9), jistě hlavně z toho důvodu, že velká část z nich jsou místní výrobky podle vzorů dovezených ze sousední východoalpské oblasti.

Jen u malého počtu typů v rámci Horváthových „šperků západního původu“ můžeme prokázat bližší provenienci. K typickým východoalpským („köttlašským“) typům patří např. duté plechové spony (obr. 8: 6), naopak jiné typy spon známe výhradně ze západní Evropy (obr. 12: 3, 4). Mnohé artefakty se běžně vyskytují jak v západní Evropě, tak ve východoalpské oblasti vč. rakouského Podunají (např. obr. 8: 9; 12: 1, 2, 9). U takových bychom neměli automaticky předpokládat, že se na finální lokalitu v Karpatské kotlině dostaly z oblasti jejich „hlavního“ výskytu, která se nacházela geograficky nejbližší. Takové předměty se prostorem nešíří „jako kruhy na vodě“, ale jejich distribuce může být spojena s konkrétními lidskými osudy. Zde lze připomenout Eger, což byl významný arpádovský hrad, při němž Štěpán I. založil počátkem 11. století biskupství. Emailované aj. západní šperky v tamních hrobech spojuje K. Kozák (1981, 44–46) s údaji v písemných pramenech, že pasovský biskup Pilgrim (971–991) vyslal do Uher kněží z Bavorska; dále předpokládá, že s těmito misionáři mohli přijít ze Západu i svobodní laikové, kteří pracovali na knížecích statcích, mezi něž patřil i egerský hrad. Ať už je Kozákova spekulace oprávněná či nikoliv, podobným způsobem mohly zapůsobit i jiné historické události, o kterých z písemných pramenů víme ještě méně nebo vůbec nic.

Přestože studie C. Horvátha (2015) je velmi fundovaná, není možné nekriticky přijmout veškerá autorova vyjádření ohledně proveniencí konkrétních artefaktů – zvláště ne tam, kde jsou podložena jen vágně nebo vůbec. Ze skutečnosti, že se daný typ vyskytuje mj. ve východoalpské oblasti, ještě automaticky nevyplývá jeho původ. Až při širším vymapování se ukáže, jestli je typický výhradně pro tuto oblast, nebo jestli se používal i jinde. U některých náušnic, u nichž badatel naznačuje „vztahy k východoalpské oblasti“, se mi doufám podařilo prokázat, že se vyskytují hlavně v severní části střední Evropy, mj. v pokladech zlomkového stříbra (obr. 6: 1), popř. jsou to byzantsko-balkánské typy (obr. 13: 1, 2, 5).

6. Exkurs: „karantánské“ a „köttlašské vlivy“ na severním Balkánu

Ve své předchozí studii (Ungerma 2016), věnované „karantánským“ resp. „köttlašským“ náušnicím z jižní Moravy, jsem se snažil ukázat, že tato označení bývají nezdědka dobově podmíněná, takže je nutné brát je s rezervou. Do československé literatury uvedl tuto argumentaci J. Poulík (1950, 79, 90–93). Jeho hlavním cílem bylo prokázat, že v Dolních Věstonicích – Na pískách pohřbívalo místní slovanské obyvatelstvo, které zde sídlilo od počátku raného středověku. Podle něj v 9. a 10. století patřila minimálně tato komunita k nositelům köttlašské kultury, která sahala od východních Alp až k řece Dyji. V tehdejší diskuzi se klonil k názoru, že celá tato kultura byla materiálně vyspělá (o tom měly svědčit emailované šperky) a především etnicky slovan-ská. Slovanský charakter raně středověkého osídlení jižní Moravy sice mohl prokázat i bez odkazů na köttlašskou kulturu, při zdůrazňování „kulturních vlivů“ vycházejících z východoalpské oblasti však nebyl v tehdejšími bádání zdaleka osamocen. Podobných odkazů můžeme najít ve starší literatuře celou řadu, např. v Jugoslávii. V Rumunsku se objevují i v pracích vzniklých ještě docela nedávno, „köttlašské“ ozdoby nalezené v Sedmihradsku jsou nezdědka interpretovány jako doklad migrace obyvatel z východních Alp (např. Oța 2005, 396–397; Cosma 2006–2007, zvl. 238; srov. Gáll 2009)²¹.

Na tomto místě není možné podat obsírnější analýzu tohoto fenoménu, ta by vyžadovala důkladnější ponoření se do archeologické literatury vzniklé v 1. a 2. třetině 20. století. Nicméně několik poznámek snad formulovat lze. Köttlašská kultura, vyčleněná již koncem 19. století, patřila k nejstarším pojímům tohoto typu v raně středověké archeologii vůbec, takže ji badatelé vnímali jako zavedený a důvěrně známý koncept. Na území Rakouska-Uherska bylo do počátku 20. století odkryto několik pohřebišť této kultuře připisovaných, např. Köttlach, Krungl, Hohenberg aj. (Pittioni 1943; Fischbach 1897). Tyto výzkumy, na svou dobu značně rozsáhlé, poskytly množství archeologických nálezů. Pokud badatelé našli na „svém“ zájmovém území předmět, k němuž shledali analogii na některé z těchto lokalit, měli tendenci jej spojovat právě s köttlašskou kulturou. Tomu se nelze příliš divit – pokud v mnoha jiných regionech nebyly k dispozici podobně rozsáhlé výzkumy pohřebišť (a tím pádem ani početnější srovnávací materiál), tehdejší badatelé nemohli tušit, že příslušný typ ve skutečnosti vykazuje třeba větší geografické rozšíření.

Jeden příklad za všechny z území Jugoslávie. L. Karaman (1940, 34, obr. 27, 28) ve svém pojednání o raně středověkém šperku v Dalmácii považoval za „karantánské“ celkem tři typy náušnic. Zaprvé to byly náušnice se smyčkami a drátěnými závěsky (obr. 4: 9,

10), o nichž je dnes zjevné, že vycházejí ze středomořské tradice (kap. 3. 1.), v Chorvatsku se však tradoval jejich „karantánský původ“ až do 80. let 20. století (vývoj názorů viz Gašparac Gunjača, Milošević 2007, 444–446). Zadruhé sem řadil náušnice s dolním obloukem obtočeným spirálovitě svinutým drátkem (obr. 13: 6), k nimž znal jen analogický pár na lokalitě Köttlach (Pittioni 1943, Taf. IX: 9, 10). Za „karantánsko-köttlašský“ považoval tento typ ještě D. Jelovina (1976, 103). Až J. Giesler (1981, 126–128) shromáždil analogie od Balkánu po Polsko, takže ani tyto ozdoby nejsou specificky východoalpské. Třetí typ, který L. Karaman označil za součást „karantánského“ šperku, jsou náušnice se třemi bubínky, z nichž dva jsou navlečeny na dolní oblouk a třetí na závěšku vybíhající z dolního oblouku (obr. 13: 4). Teprve nedávno se ukázalo, že těžiště výskytu těchto náušnic se nachází v Dalmácii a Bosně, kde se také předpokládá jejich výroba (Petrinec 2009, 259–261; Sokol 2016, 202–203, 208–209). Zmíněná práce L. Karamana tak může sloužit jako ilustrativní příklad i v tom smyslu, že pokud se nějaký všeobecně uznávaný badatel vyslovil k provenienci určitého typu šperku, tato interpretace se v literatuře někdy udržela i celá desetiletí. Opravit se jí podařilo až po výrazném nárůstu počtu exemplářů a jejich podrobném vyhodnocení.

7. Závěr

Ve slovenské literatuře byl několika typům náušnic přisuzován „karantánsko-köttlašský“ původ, ale zdaleka ne u všech lze při podrobnější analýze tuto provenienci potvrdit. Náušnice se smyčkami a drátěnými závěšky (obr. 4: 1, 2, 6) jsou místní, specificky velkomoravské výrobky, které navazují na starší středodunajské náušnice (obr. 4: 3, 4), inspirované přímo či nepřímo hlavně Středomořím. Náušnice s bubínkem zdobeným granulovanou pyramidkou (obr. 8: 3) má zatím analogie jen ve středním Podunají (obr. 8: 4). Bubínkové náušnice předköttlašského horizontu (obr. 8: 7) se šířily z Bavorska, a to zároveň do středního Podunají i do východních Alp. Všechny zmíněné slovenské náušnice patří na přelom 8. a 9. století nebo do 9. století, nejspíše do jeho 1. poloviny.

Dále lze vyčlenit o něco mladší skupinu ozdob (hlavně z 10. a 11. století), které mají analogie v „köttlašském“ materiálu. Ani tato skupina není homogenní, co se týká proveniencie. Zatímco duté plechové spony (obr. 8: 6) byly dosud zjištěny jen ve východních Alpách a v rakouském Podunají, takže se na Slovensko dostaly s největší pravděpodobností odtamtud, lité terčovité spony zdobené emaillem (obr. 8: 9) se kromě východoalpské oblasti vyskytují i v západní Evropě. Tuto skutečnost zvláště badatelé ve slovanských zemích ve 2. polovině 20. století příliš nezdůrazňovali,

takže v obecném povědomí jsou „köttlašské“ šperky považovány za typické pro východoalpské Slovany. To však není celá pravda, tehdy šlo o nadregionální módu, běžnou v mnoha oblastech karolinské a otonské říše (obr. 12). Proto u více typů terčovitých spon nedokážeme určit, zda se do Karpatské kotliny dostaly z východních Alp nebo ze západní Evropy. V případě vlasových kruhů se zaškrcenými konci (obr. 8: 1, 2) je pravděpodobné, že většina exemplářů nacházených na belobrdských pohřebištích jsou místní imitace. Vedle toho se na Slovensku vzácně vyskytnou unikátní šperky, k nimž nejsou v dostupném materiálu k dispozici přesné analogie (obr. 8: 5), o jejich východoalpském původu tedy nic nesvědčí. Zvláště u exemplářů ze staromaďarských pohřebišť (obr. 5: 1; 8: 8) musíme brát v úvahu možnost, že jde o ozdoby uloupené Maďary na nájezdech do značně vzdálených oblastí, kde se šperk ani nemusel regulérně ukládat do hrobů.

Při širším pohledu se ukazuje, že „karantánské“ či „köttlašské vlivy“ byly ve středoevropských a balkánských zemích v minulosti poněkud přeceňovány. Zvláště v období kolem poloviny 20. století to bylo dáno tím, že ve východních Alpách byl znám relativně bohatý srovnávací materiál z pohřebišť „köttlašské kultury“. Badatelé si však adjektivy „karantánský“, „köttlašský“ občas jen provizorně vypomáhali u předmětů, které v domácím prostředí za daného stavu výzkumu působily neobvykle a cize. Pokud se tedy tyto termíny objeví ve vztahu k regionům mimo východní Alpy, je namísto pečlivě sledovat, čím autor argumentuje a zda jsou uváděné analogie opravdu příznačné pouze pro karantánskou oblast, nebo jestli mají širší geografický výskyt. Netýká se to výhradně starší literatury, i v novějších pracích se lze setkat se šperky, které mají mít „vztah k východoalpské oblasti“ (obr. 6: 1; 13: 5), ale při bližším pohledu se to ukáže jako neopodstatněné, popř. jde jen o jednu z oblastí jejich výskytu (obr. 13: 1).

Poznámky

¹ S ještě většími potížemi se setkáme, pokud bychom chtěli zjistit provenienci emailovaných šperků, které se vyskytují podstatně vzácněji než terčovité spony. Jako příklad může posloužit pár unikátních náušnic z osamocené ženské hrobu v Cham-Altenmarkt ve východním Bavorsku (Pöllath 1999). Mají plochý závěšek kapkovitého tvaru, zhotovený z litého bronzu; závěšek má perlováný okraj a jeho lící strana je zdobena jamkovým emaillem tmavomodré a červené barvy. Dole je závěšek ukončen perforovaným kotoučkem, v němž je zavěšena drátěná spirálka. Na kroužek náušnice je celý závěšek upevněn pomocí soudkovitého ouška, lemovaného po obou stranách užším postranním kotoučkem, po obvodu perlováným. Přesné analogie k tomuto páru náušnic sice nejsou

známy, ale obecněji vzato se náušnice s větším kapkovitým závěskem objevují pouze ve Středomoří. Starší kusy, datované rámcově do 6. – 7. století, mají plochý závěsek zdobený prolamováním, po jeho obvodu jsou navlečeny kulovité korálky či perly, někdy nahrazené filigránovým drátem. Závěsek je jednoduše navlečen na dolní oblouk náušnice nebo zavěšen do menšího kroužku přiletovaného pod dolním obloukem (Baldini Lippolis 1999, 96–97). Nepočtené kusy, datované do 10. – 11. století, jsou opatřeny výrazně vypouklým kapkovitým závěskem, *de facto* bubínkem zhotoveným ze dvou plechových polovin. Závěsek je na dolní oblouk upevněn pomocí úzkého šarnýře (Bosselmann-Ruickbie 2011, 99, 387, Abb. 85–87), což je konstrukční prvek, který se jinde než u byzantských či středomořských náušnic neobjevuje (D'Angela 1990, 39–40, 49–50, tav. IV: 2; Bosselmann-Ruickbie 2011, 247, 255, kat. č. 64, 70). Náušnice z Cham-Altenmarkt vykazují znaky obvyklé u obou skupin: ke starší skupině se přimykají perlovaným okrajem, k mladší skupině naopak svým soudkovitým ouškem lemovaným kotoučky, což napodobuje buď šarnýř, nebo podobný způsob upevnění, kdy je závěsek navlečen na dolní oblouk a fixován dvěma uzlíky či zarážkami, viz např. pár náušnic z bulharského pohřebiště Lukovit, kde se pohřbívalo hlavně v 11. – 14. století (Stančev, Načeva 1960, 89, obr. 9 nah.). Taktéž přítomnost emailové výzdoby svědčí spíše o možnosti, že výrobce chamských náušnic se inspiroval mladšími středomořskými předlohami (cca 10. – 11. století?), místo jeho působení však zatím nelze blíže specifikovat.

² Výzkum Pedagogické fakulty MU, nepublikováno. Za informaci děkuji vedoucímu výzkumu doc. PhDr. B. Klímovi, CSc.

³ Stejně tvarovanými závěsky je opatřena i náušnice z poloviny 5. století (obr. 4: 4), nalezená na pohřebišti z doby stěhování národů v Novém Šaldorfu (hr. 9/23; Tejral 1982, 207, obr. 81: 1; 1985, 383, obr. 48). Vzhledem k dlouhému časovému intervalu mezi ní a velkomoravskými exempláři jde nejspíše jen o náhodnou tvarovou shodu.

⁴ G. Nevizánsky (1979, 391) odkazuje na vyobrazení v práci V. Šribara a V. Stare (1975, Übersichtstabelle 1, typ E2); lze se jen dohadovat, že jde o překresbu náušnice z Nopcsa 1911, 333, obr. 73.

⁵ V letech 1968–1978 odkryla další části pohřebiště M. Pichlerová (Pichlerová, Stloukal 1978; Pichlerová 1977; 1980).

⁶ K výbavě hrobu je kromě páru lunicových náušnic řazena ještě menší kroužková náušnice a esovitá záušnice taktéž malého průměru (obr. 7: 5, 6), pár větších plechových gombíků „velkomoravského rázu“ (obr. 7: 7, 9), plechová figurka ve tvaru koníčka (obr. 7: 12), šestice větších vlasových kruhů s funkčním háčkem a esovitou kličkou (obr. 7: 1–4, 8, 10), vše zhotovené

ze stříbra, navíc ještě jantarový korál (obr. 7: 11; Stroh 1954, 29–30, Taf. 8: B). Tento údajný dvojhrob 2/3 byl odkryt v roce 1937, kdy výzkum na lokalitě (pod dozorem SS-Ahnenerbe) vedl B. Dechant, o rok předtím usvědčený z falšování nálezové situace při odkryvu halštatského sídliště v Burglengenfeldu. To je hlavní zdroj Pöllathových pochybností, dalším je skutečnost, že poblíž Matzhausen chybí významnější mocenské centrum, s nímž by bylo možné tak bohatý hrob spojovat. Na druhou stranu si R. Pöllath právem klade otázku, kde by B. Dechant takovou kolekci šperků sehnal a jaký by měl z celé akce vůbec prospěch. O „padělání“ hrobového celku je víceméně přesvědčen J. Hasil (2011, 349–350), který argumentuje, že se v něm setkávají předměty různé provenience, jinak z území Bavorska neznámé. U některých nálezů předpokládá český původ popř. „pokročilou velkomoravskou šperkařskou tradici“, což je možné akceptovat v případě gombíků, ale sotva v případě lunicových náušnic, které ve známém velkomoravském materiálu postrádají přesné analogie. Mezi nálezy, u nichž lze uvažovat o české provenienci, tak patří vlastně jen gombíky; do Bavorska se mohly dostat v rámci kontaktů mezi elitami, a to nejspíše kolem poloviny 10. století (srov. Profantová 2013). Mimochodem je pozoruhodné, že součástí diskutovaného hr. 68 v Rusovcích byl taktéž pár velkomoravských gombíků ze stříbrného plechu (Horváth 2014, 145, tab. 71: 3, 4), o autenticitě tohoto hrobového celku však žádné pochybnosti nejsou (k výskytu velkomoravských gombíků na staromaďarských pohřebištích viz Mesterházy 1999, 226–229).

⁷ Až po odevzdání práce do tisku se mi dostala do rukou nová monografie věnovaná lokalitě Mužla-Čenkov na jižním Slovensku (Hanuliak, Kuzma 2015). V obilní zásobnici 843 zde byl nalezen dvoukónický bubínek z bronzového plechu, který původně tvořil součást náušnice, tzn. byl navlečen na závlačku vybíhající z dolního oblouku (Hanuliak, Kuzma 2015, 86, tab. XLI: 12). Tento typ náušnice nazývám jako „typ Krungl“, vzhledem k jeho dominantnímu rozšíření ve východoalpské oblasti jde o jeden z mála typů, které můžeme označovat za specificky karantánský šperk (souhrnně Ungerman 2016, 190–195).

⁸ Horváthův seznam čítá 28 položek, z toho 4 kusy jsou však ploché spony, tvořené jen rovným plechovým kotoučem, jehož lícová strana je opatřena rytou výzdobou a na rubu je (popř. byla) připevněna jehla (srov. obr. 3: 2). Jde o exempláře č. 6 (Förk, hr. 1943/8), 12 (Jaunstein), č. 23 (Sankt Egidi) a 28 (Zwentendorf, hr. 113) (Horváth 2015, Abb. 22: 6; 23: 1, 15). V typologii spon S. Eicherta (2010, 90–91) jde o tzv. „*flache Scheibenfibeln*“. V Krungl byly duté plechové spony ve skutečnosti dvě, v hr. 129 a 199 (Breibert 2015, 99–100, Taf. 12: 6; 21: 10). Dále lze doplnit významný soubor z italské lokality Pordenone – Palazzo Ricchieri, kde se spona tohoto typu vyskytla v hr. 17, 18, 19 a 25 (Mader 1993, 244–250, obr. na s. 274, 276, 283).

⁹ Od západu k východu to jsou: Thunau am Kamp (více kusů emailovaného šperku z pohřebiště i sídliště; naposledy Obenaus 2015, zvl. Abb. 24); hradiště Alteck u obce Theras (dvě terčovité lité spony; Obenaus 2014, 180, Abb. 16); hradiště Oberleiserberg (více typů šperku z hrobů i sídlištních vrstev; naposledy Stuppner 2014, zvl. Abb. 5, 6, 10); Jedenspeigen (emailovaná spona; Adler, Schuppler 1990); Drösing (emailovaná náušnice; Theune *et al.* 2012, 87, 114, Abb. 9).

¹⁰ Např. K. Mesterházy (1993, 459, 468, obr. 5), který shromáždil šperky západního (západoveropského) a „karantánského“ původu z Karpatské kotliny, zmínil z území Slovenska jen lunicovou náušnici z Bešeňova (obr. 5: 1) a sponu z Rusovců/Oroszváru (obr. 8: 6). E. Gáll (2009, map 1, č. 18; 2013, 665, obr. 206, č. 18) eviduje jen Rusovce, ale s chybnou lokalizací. Přitom vycházel pouze z údajů A. Kisse (1983, 205), který u tohoto nálezu uvedl mylné číslo hrobu („hrob 2“).

¹¹ A. Kiss (1983) a K. Mesterházy (1993) neregistrují žádné lokality, E. Gáll jen jednu, a to Lutzmannsburg v Burgenlandu (maď. Loscmánd; Kaus 1987, 336–337, obr. 7 vl.), ovšem je na mapce opět umístěna nesprávně (Gáll 2009, map 1, č. 7; 2013, 665, obr. 206, č. 7).

¹² Velmi záslužný je i badatelův pokus postihnout geografické rozšíření tohoto typu šperku ve východoalpské oblasti. Jeho soupis lokalit a příslušná mapka však sugerují, že výskyt tohoto šperku končí v italském Friaulsku řekou Tagliamento (Horváth 2015, 426–428, pozn. 283, Karte 2). Ve skutečnosti se kruhy se zaškrcenými konci vyskytují ještě podstatně dále k západu, minimálně po úroveň Padovy (např. lokality Asolo a Castello di Godego; Rigoni 1987, 42, 53, fig. 27: 14; Rosada 1988, 52, fig. 8: 5; Possenti 1995, 160, tav. I: 3).

¹³ Jediný známý případ uvádí P. Korošec (1955, 251, tab. III: 3) z lokality Corno di Rosazzo v italském Friaulsku, kde bylo dítě pohřbené se dvěma kruhy se zaškrcenými konci, použitými (sekundárně?) ve funkci náramků (jejich rozměry nejsou uvedeny). Pár pletených náramků z Judendorf-Straßengel ve Štýrsku je belobrdského původu (Korošec 1979, I, 132, 223; II, tab. 77: 1, 2). Většina prací o náramcích z tohoto období, které C. Horváth (2015, 428, pozn. 300) cituje, se ve skutečnosti vztahuje k exemplářům o něco starším, tzn. z předköttlašského horizontu.

¹⁴ U něj je hlavním argumentem pro západní provenienci další nález z hrobu, a to lunicová emailovaná náušnice. U samotného kruhu C. Horváth (2015, 402, Abb. 14: 4) předpokládá, že je opatřen výrazně zduřelými konci, což však neodpovídá skutečnosti, badatel vycházel ze značně nepřesné kresby v práci C. Cosmy (2006–2007, Taf. 5: 7). V hrobě byly kruhy celkem tři, o průměru cca 4–5 cm; C. Cosma je pokládal za ozdoby hlavy, neboť se domníval, že patřily dospělému jedinci. Naopak D. Băcuet-Crișan (2015, 72), jeden z autorů první publikace o lokalitě

z roku 2003, nadále trvá na tom, že kostra (porušená před začátkem výzkumu) byla dětská, a prosazuje dřívější interpretaci kruhů jako náramků (stejně Gáll 2009, map 1, č. 13; i jeho kresby jsou ovšem značně nepřesné, Gáll 2013, tab. 293: 3, 4). Až zveřejnění fotografií ukazuje skutečnou podobu všech tří kruhů, z nichž dva mají zaškrcené oba konce, ale u každého z kruhů je zaškrcení provedeno mírně odlišně (Băcuet-Crișan 2015, pl. VIII: 3, 4).

¹⁵ Nabburg – Unterer Markt (Lkr. Schwandorf; Hensch 2008, 274, Abb. 22: 3), Cham – Reichsburg (Lkr. Cham; Dannheimer 1973, 19, Taf. 14: 1), Dietfurt an der Altmühl - Töging (Lkr. Neumarkt in der Oberpfalz; Later 2011, 185, Abb. 8), Straßkirchen (Lkr. Straubing-Bogen; Reinecke 1936, 200, Abb. 1: 2), Purk-Langwied, hr. 1 (obec Moorenweis, Lkr. Fürstenfeldbruck; Wamser, Zahlhaas Hrsg. 1998, 177–178).

¹⁶ Horváthův odkaz na mapku K. Schwarze (1975, 360, Abb. 20) je v této souvislosti zavádějící, neboť toto schematické vymapování zahrnuje i lunicové náušnice, které nejsou zdobeny emailem.

¹⁷ J. Giesler (1978, 58) uvedl sponu typu Frauenhofen z Oberleiserbergu (Mitscha-Märheim, Nischer-Falkendorf 1929, 408, Taf. VIII vpr. dole, Taf. XI: 24) hlavně pod jménem tehdejší katastrální obce Klement, toto paralelní označení koluje od té doby hlavně v západoevropské literatuře (např. Wamers 1994, 224). Na základě toho a nepřesné překresby spony v práci P. Korošec (1979, II, tab. 120: 7) vznikl mylný dojem, že existují dvě spony tohoto typu, a to ze dvou různých lokalit Klement a Oberleiserberg (Spiong 2000, 213, č. 12 a 16). Také C. Horváth (2015, 432) zjevně netuší, že jde o jeden a týž předmět.

¹⁸ Kresba, kterou publikoval A. Kiss (1983, 122, obr. 74: 17), není úplně přesná – boční pohled evokuje zcela plochou sponu, zatímco z fotografie (Kiss 1983, tab. 59 vl. dole) je zřejmé, že centrální plocha na lícové straně byla mírně vystouplá.

¹⁹ Za překlad maďarského textu děkuji P. Tomkovi.

²⁰ Srov. náušnice či kruhy se třemi navlečenými bubínky a opatřené zapínáním právě v podobě esovité kličky a funkčního háčku (obr. 3: 13), které se používaly ještě v 10. století. Svědčí o tom pár z hr. 113 v Zwentendorf (Heinrich 2001, 52, Taf. 59: 10.426, 10.427), kde byly dále dvě mince českého knížete Boleslava II. (967–999), ovšem určené na základě starší literatury (Fiala 1895).

²¹ V rámci Rumunska nejvýchodněji položeným nálezem tohoto druhu je kruhová spona z areálu byzantské pevnosti Garvăn – Bisericuța (antická Dinogetia), ovšem „köttlašský“ původ artefaktu nebyl autory monografického zpracování lokality rozeznán (Ștefan *et al.* 1967, 293–294, fig. 171: 3).

Literatura

- Adler, H., Schuppler, W. 1990:** KG Jedenspeigen, MG Jedenspeigen, VB Gänserndorf. *Fundberichte aus Österreich* 1989, 267, Abb. 1472.
- Băcucș-Crișan, D. 2015:** Pagans or christians in the early medieval cemetery from Zalău „Valea Răchișorii/Pălvăr“? In: S. Cociș, V.-A. Lăzărescu, M. Gui, D.-A. Deac (edd.): *Ad finem Imperii Romani. Studies in honour of Coriolan H. Opreanu*. Cluj-Napoca: Mega Publishing House, 71–83.
- Baldini Lippolis, I. 1999:** *L'oreficeria nell'impero di Costantinopoli tra IV e VII secolo*. Bibliotheca Archaeologica 7. Bari: Edipuglia.
- Bikić, V. 2010:** *Vizantijski nakit u Srbiji: modeli i naslede*. Arheološki institut Beograd, posebna izdanja 48. Beograd: Arheološki institut.
- Bitenc, P., Knific, T. (edd.) 2001:** *Od Rimljanov do Slovanov. Predmeti*. Ljubljana: Narodni muzej Slovenije.
- Boltin-Tome, E. 1981:** Elementi ketlaške kulturne skupine na grobišču v Predloki. *Arheološki vestnik* 32, 600–606.
- Bosselmann-Ruickbie, A. 2011:** *Byzantinischer Schmuck des 9. bis 13. Jahrhunderts. Untersuchungen zum metallenen dekorativen Körperschmuck der mittelbyzantinischen Zeit anhand datierter Funde*. Spätantike – Frühes Christentum – Byzanz, Reihe B: Studien und Perspektiven, Band 28. Wiesbaden: Reichert Verlag.
- Breibert, W. 2011:** The Cemetery of Krungl (Styria, Austria). Reflections on Early Medieval Chronology and Economy in the Eastern Alps. In: J. Macháček, Š. Ungerman (Hrsg.): *Frühgeschichtliche Zentralorte in Mitteleuropa*. Studien zur Archäologie Europas 14. Bonn: Habelt, 561–574.
- Breibert, W. 2015:** *Das frühmittelalterliche Gräberfeld von Krungl, Gem. Bad Aussee, Bez. Liezen (Stmk). Studien zum Frühmittelalter im Ostalpenraum*. Disertační práce. Uloženo: Universität Wien, Historisch-Kulturwissenschaftliche Fakultät.
- Breibert, W., Szameit, E. 2008:** Das frühmittelalterliche Gräberfeld von Hausmening bei Amstetten, Niederösterreich. *Archaeologia Austriaca* 92, 133–154.
- Brogio, G. P., Possenti, E. 2001:** Alcuni riscontri archeologici di processi di acculturazione in Italia settentrionale (secoli VII e IX–X). In: M. Rotili (ed.): *Società multiculturali nei secoli V–IX. Scontri, convivenza, integrazione nel Mediterraneo occidentale. Atti delle VII Giornate di studio sull'età romanobarbarica*. Benevento, 31 maggio – 2 giugno 1999. Napoli: Arte Tipografica, 169–189.
- Brozzi, M. 1971:** La necropoli tardo-antica alto-medioevale di Firmano (Cividale del Friuli). *Aquileia Nostra* 42, 71–100.
- Brozzi, M. 1989:** *La popolazione romana nel Friuli longobardo (VI–VIII sec.)*. Pubblicazioni della Deputazione di Storia Patria per il Friuli 19. Udine: Arti Grafiche Friulane.
- Brunner, K. 2008:** Die „dunkle“ Zeit zwischen den Schlachten. Niederösterreich 907 – 955. In: R. Zehetmayer (Red.): *Im Schnittpunkt frühmittelalterlicher Kulturen. Niederösterreich an der Wende vom 9. zum 10. Jahrhundert*. NÖLA. Mitteilungen aus dem Niederösterreichischen Landesarchiv 13. St. Pölten: Niederösterreichisches Institut für Landeskunde, 24–33.
- Brunšmid, J. 1903–1904:** Hrvatske sredovječne starine. *Vjesnik Hrvatskog arheološkog društva NS* 7, 30–97.
- Brzeziński, W. (ed.) 2007:** *Skarby wieków średnich. Katalog wystawy. (Treasures of the Middle Ages. Catalogue of the exhibition)*. Warszawa: Państwowe Museum Archeologiczne.
- Cagnana, A., Amoretti, V. 2005:** Sepulture slave altomedievali a San Martino di Ovaro (Carnia – Friuli). *Documenti archeologici e paleoantropologia*. *Archeologia medievale* 32, 433–452.
- Cavada, E. 1990:** Testimonianze di cultura materiale „slava“ nelle Alpe Atesine: le fibule a disco con smalti (Emailscheibenfibel). *Archeologia medievale* 17, 727–740.
- Cosma, C. 2006–2007:** Die Gräberfelder von Köttlach-Typ aus West- und Nordwestrumänien. *Ephemeris Napocensis* 16–17, 227–253.
- Čilinská, Z. 1973:** *Frühmittelalterliches Gräberfeld in Želovce*. *Archaeologica Slovaca – Catalogi* 5. Bratislava: Verlag der Slowakischen Akademie der Wissenschaften.
- D'Angela, C. 1990:** Leoreficerie bizantine del museo nazionale di Taranto. In: G. Di Cagno (ed.): *Puglia paleocristiana* 5. Bari: Edipuglia, 37–58.
- Dal Ri, L. 2009:** L'insediamento fortificato di Lamprecht nel comune di Appiano (Bolzano). *Atti della Accademia Roveretana degli Agiati* 259, 97–129.

- Dankanits, Á., Ferenczi, I. 1959:** Săpăturile arheologice de la Ciumbud. *Materiale și cercetări arheologice* 6, 605–615.
- Dannheimer, H. 1973:** *Keramik des Mittelalters aus Bayern. Ein Katalog.* Kataloge der Prähistorischen Staatssammlung 15. Kallmünz/Opf.: Lassleben.
- Demo, Ž. 2012:** Srebrni ukrasni komplet za glavu i prsa iz Arheološkog muzeja u Zagrebu. In: T. Šeparović (ed.): *Dani Stjepana Gunjače 2. Zbornik radova.* Split: Muzej Hrvatskih Arheoloških Spomenika, 81–105.
- Dinklage, K. 1941:** Frühdeutsche Volkskultur der Ostmark im Spiegel der Bodenfunde von Untersteiermark und Krain. *Mitteilungen der Anthropologischen Gesellschaft in Wien* 71, 235–259.
- Dombay, J. 1962:** Árpád-kori temetők Baranyában II. *A Janus Pannonius Múzeum Évkönyve* 1961, 69–84, Taf. I–XV.
- Dostál, B. 1966:** *Slovanská pohřebiště ze střední doby hradištní na Moravě.* Praha: Academia, nakladatelství Československé akademie věd.
- Drauschke, J. 2010:** Halbmondförmige Goldohrringe aus bajuwarischen Frauengräbern. Überlegungen zu Parallelen und Provenienz. In: F. Daim, J. Drauschke (Hrsg.): *Byzanz – das Römerreich im Mittelalter. Teil 3 – Peripherie und Nachbarschaft.* Monographien RGZM 84, 3. Mainz: Römisch-Germanisches Zentralmuseum, 175–188.
- Eichert, S. 2010:** *Die frühmittelalterlichen Grabfunde Kärntens. Die materielle Kultur Karantaniens anhand der Grabfunde vom Ende der Spätantike bis ins 11. Jahrhundert.* Aus Forschung und Kunst 37. Klagenfurt am Wörthersee: Geschichtsverein für Kärnten.
- Eichert, S. 2012:** *Frühmittelalterliche Strukturen im Ostalpenraum. Studien zu Geschichte und Archäologie Karantaniens.* Aus Forschung und Kunst 39. Klagenfurt am Wörthersee: Geschichtsverein für Kärnten.
- Eichert, S., Mehofer, M. 2011:** Frühmittelalterliche Emailscheibenfibeln aus Villach. Archäometallurgie und experimentelle Archäologie. *Neues aus Alt Villach* 48, 29–66.
- Ercegović-Pavlović, S. 1976:** Srednjovekovna nekropola u Nišu. *Starinar* 27, 83–100, tab. I–XVI.
- Felgenhauer-Schmiedt, S. 2006:** Niederösterreich im 10. Jahrhundert. Das archäologische Befund. In: F. Daim, E. Lauermann (Hrsg.): *Das frühungarische Reitergrab von Gnadendorf (Niederösterreich).* Monographien des Römisch-Germanischen Zentralmuseums 64. Mainz: Verlag des Römisch-Germanischen Zentralmuseums, 253–267.
- Fiala, E. 1895:** *České denáry.* Praha: E. Fiala.
- Fischbach, O. 1897:** Újabb leletek Hohenbergről és Krunglból. *Archaeologiai értesítő* 17, 133–147.
- von Freeden, U. 1979:** Untersuchungen zu merowingerzeitlichen Ohringen bei den Alamannen. *Bericht der Römisch-Germanischen Kommission* 60, 227–441, Taf. 61–84.
- Friesinger, H. 1971–1974:** Studien zur Archäologie der Slawen in Niederösterreich. *Mitteilungen der Prähistorischen Kommission ÖAW*, 15–16.
- Friesinger, H. 1975–1977:** Studien zur Archäologie der Slawen in Niederösterreich II. *Mitteilungen der Prähistorischen Kommission ÖAW*, 17–18.
- Friesinger, H. 1984:** Das slawische Gräberfeld von Wimm, Gem. Maria Taferl, Niederösterreich. Ein Katalog. *Archaeologia Austriaca* 68, 203–224.
- Frolík, J., Smetánka, Z. 2014:** *Pohřebiště v Lumbeho zahradě na Pražském hradě. Díl I. Katalog.* Castrum Pragense 12. Praha: Archeologický ústav AV ČR, Praha.
- Gairhos, A. 2010:** *Späte Merowingerzeit im Ingolstädter Raum. Die Bestattungsplätze von Etting-Sandfeld, Etting-Ziegelsaumäcker, Großmehring-Straßgwender und Enkering-Mauergarten.* Beiträge zur Geschichte Ingolstadts 6. Ingolstadt: Bayerisches Landesamt für Denkmalpflege.
- Gáll, E. 2009:** The date of the appearance of the S-ended lock-rings in the Transylvanian basin. *Ephemeris Napocensis* 19, 157–175.
- Gáll, E. 2013:** *Az Erdélyi-medence, a Partium és a Bánság 10–11. századi temetői, szórvány- és kincsleletei I–II.* Szeged: Szegedi Tudományegyetem Régészeti Tanszék.
- Gašparac Gunjača, V., Milošević, A. 2007:** Dva nova zanimljiva srednjovekovna grobna nalaza iz okolice Sinja. *Prilozi Instituta za arheologiju u Zagrebu* 24, 443–452.
- Giesler, J. 1978:** Zu einer Gruppe mittelalterlichen Emailscheibenfibeln. *Zeitschrift für Archäologie des Mittelalters* 6, 57–72.
- Giesler, J. 1980:** Zur Archäologie des Ostalpenraumes vom 8. bis 11. Jahrhundert. *Archäologisches Korrespondenzblatt* 10, 85–98.
- Giesler, J. 1981:** Untersuchungen zur Chronologie der Bijelo-Brdo-Kultur. *Prähistorische Zeitschrift* 56, 3–167.

- Giesler, J. 1989:** Ottonischer Emailschnuck. In: J. Hoops (Hrsg.): *Reallexikon der Germanischen Altertumskunde* 7. (2. Auflage). Berlin, New York: Walter de Gruyter, 230–240.
- Giesler, J. 1997:** *Der Ostalpenraum vom 8. bis 11. Jahrhundert. Studien zu archäologischen und schriftlichen Zeugnissen. Teil 2: Historische Interpretation.* Rahden/Westf.: Leidorf.
- Giesler, J. 2001:** Köttlachkultur. In: J. Hoops (Hrsg.): *Reallexikon der Germanischen Altertumskunde* 17. (2. Auflage). Berlin, New York: Walter de Gruyter, 155–161.
- Giesler, J. 2002:** An der Südostgrenze des Reiches – der Ostalpenraum im 10. Jahrhundert. In: J. Henning (Hrsg.): *Europa im 10. Jahrhundert. Archäologie einer Aufbruchzeit.* Mainz: P. von Zabern, 397–409.
- Hajmási, P., Kiss, G. 2000:** Ikervár-Virág utca. In: G. Kiss, G. Benczik (edd.): *Vas megye 10. – 12. századi sír- és kincsleletei.* Magyarország honfoglalás kori és kora árpád-kori sírleletei 2. Szombathely: Magyar Nemzeti Múzeum, 41–118.
- Hampel, J. 1907:** *Ujabb tanulmányok a honfoglalási kor emlékeiről.* Budapest: Magyar Tudományos Akadémia.
- Hanuliak, M. 2004:** *Velkomoravské pohrebiská. Pochovávanie v 9.–10. storočí na území Slovenska.* Nitra: Archeologický ústav SAV.
- Hanuliak, M., Kuzma, I. 2015:** *Mužla-Čenkov II. Osídlenie z 9.–13. storočia.* Archaeologica Slovaca Monographiae – Studia 25. Nitra: Archeologický ústav SAV.
- Hanuliak, M., Rejholcová, M. 1999:** *Pohrebisko v Čakajovciach (9.–12. storočie).* Vyhodnotenie. Bratislava: Veda.
- Hasil, J. 2011:** Stefan Eichert: Die frühmittelalterlichen Grabfunde Kärntens. Die materielle Kultur Karantaniens anhand der Grabfunde vom Ende der Spätantike bis ins 11. Jahrhundert. Recenze. *Archeologické rozhledy* 63, 348–353.
- Heinrich, W. 2001:** *Zwentendorf – ein Gräberfeld aus dem 10. – 11. Jahrhundert. Anthropologische Auswertung.* Mitteilungen der Prähistorischen Kommission 42. Wien: Verlag der Österreichischen Akademie der Wissenschaften.
- Hensch, M. 2008:** Auf den Spuren König Heinrichs I. Erste archäologische Erkenntnisse zur frühmittelalterlichen Nabepurc. *Beiträge zur Archäologie in der Oberpfalz und in Regensburg* 8, 245–280.
- Horváth, C. 2014:** *Győr és Moson megyék honfoglalás és kora Árpád kori temetői és sírleletei.* Budapest: Magyar Nemzeti Múzeum.
- Horváth, C. 2015:** Archäologische Angaben zum Beziehungssystem des Karpatenbeckens und des Ostalpenraumes im 10.–11. Jahrhundert – von West nach Ost. *Acta Archaeologica Academiae Scientiarum Hungaricae* 66, 387–452.
- Hrubý, V. 1955:** *Staré Město. Velkomoravské pohřebiště „Na valách“.* Praha: Nakladatelství Československé akademie věd.
- Chilmon, K. 1974:** Cmentarzysko wczesnośredniowieczne w Surażu, pow. łapski. *Rocznik Białostocki* 12, 444–447.
- Chropovský, B., Fusek, G. 1988:** Výsledky výskumov na stavenisku športového areálu v Nitre. *Študijné zvesti Archeologického ústavu Slovenskej akadémie vied* 24, 143–171.
- Jelovina, D. 1976:** *Starohrvatske nekropole na području između rijeka Zrmanje i Cetine.* Split: Čakavski Sabor.
- Kamenjarin, I. 2009:** Bijaći – Stombrate. Rezultati arheoloških istraživanja starohrvatskoga groblja. *Starohrvatska prosvjeta, ser. III*, 36, 85–111.
- Karaman, L. 1940:** Iskopine društva „Bihaća“ u Mravincima i starohrvatska groblja. *Rad Jugoslavenske akademie znanosti i umjetnosti* 268, 1–44.
- Kaus, K. 1987:** Darufalva (Drassburg), Locsmánd (Lutzmannsburg), Pinkaóvár (Burg) (Burgenlandi vörös sáncok régészeti vizsgálatainak eredményei 1891–1986-ig). *Soproni Szemle* 41(4), 330–339.
- Kiss, A. 1983:** *Baranya megye X–XI. századi sírleletei.* Budapest: Akadémiai Kiadó.
- Knepe, C., Peine, H.-W. 1997:** Die Hüffert: Fränkisch/Karolingische Keimzelle der Stadt Warburg. Weiterführende Ergebnisse zur Grabung Petrikerche. In: D. Bérenger (Hrsg.): *Archäologische Beiträge zur Geschichte Westfalens. Festschrift für Klaus Günther zum 65. Geburtstag.* Internationale Archäologie, Studia honoraria 2. Rahden/Westf.: Leidorf, 229–248.
- Kóčka-Krenz, H. 1993:** *Bižuteria północno-zachodniosłowiańska we wczesnym średniowieczu.* Poznań: Wydawnictwo Naukowe Uniwersytetu im. Adama Mickiewicza w Poznaniu.
- Korošec, J. 1947:** *Staroslovenska grobišča v severni Sloveniji.* Celje: Družba sv. Mohorja.

- Korošec, P. 1955:** Slovanska najdišča v vzhodni Furlaniji. *Arheološki vestnik* 6, 247–257.
- Korošec, P. 1956:** Še nekaj slovanskih najdišč v vzhodni Furlaniji. *Arheološki vestnik* 7, 459–465.
- Korošec, P. 1974:** Arheološke raziskave na Svetih Gorah nad Sotlo. *Arheološki vestnik* 25, 483–517.
- Korošec, P. 1975:** Herkunft der Karantanisch-Köttlacher Schmuckgegenstände mit besonderem Akzent auf der Scheibenfibel. *Balcanoslavica* 4, 9–21.
- Korošec, P. 1979:** *Zgodnjesrednjeveška arheološka slika karantanskih Slovanov I, II*. Ljubljana: Slovenska akademija znanosti in umetnosti.
- Korošec, P. 1994:** *Kulturno vrednotenje najdb z grobišča v Köttlachu pri Gloggnitzu*. Razprave Filozofske fakultete. Ljubljana: Znanstveni Inšt. Filozofske Fakultete.
- Korošec, P. 1999:** *Nekropola na ptujskem gradu, turnirski prostor*. Ptuj: Pokrajinski muzej.
- Kostrzewski, J. 1962:** O pochodzeniu ozdób srebrnych z polskich skarbow wczesnosredniowiecznych. *Slavia Antiqua* 9, 139–211.
- Kozák, K. 1981:** Az egri vár Árpád-kori temetőjének feltárása II. *Agria (Az Egri Múzeum Évkönyve)* 18, 5–46.
- Kramer, D. 1994:** Bemerkungen zur Mittelalterarchäologie in der Steiermark. 2. Teil: Gräberfelder, Slawen und Bayern. *Zeitschrift des Historischen Vereines für Steiermark* 85, 25–72.
- Kramer, D. 1996:** Probleme der Frühgeschichte des Landes Steiermark. *Archäologie Österreichs* 7, 58–66.
- Krohn, N. 2015:** Bommelohrringe. In: E. Wamers: *Franconofurd 2. Das bi-rituelle Kinderdoppelgrab der späten Merowingerzeit unter der Frankfurter Bartholomäuskirche (»Dom«)*. *Archäologische und naturwissenschaftliche Untersuchungen*. Schriften des Archäologischen Museums Frankfurt 22/2. Frankfurt am Main: Archäologisches Museum, 78–84.
- La Rocca, Ch., Provero, L. 2000:** The dead and their gifts. The will of Eberhard, count of Friuli, and his wife Gisela, daughter of Louis the Pious (863–864). In: F. Theuws, J. L. Nelson (edd.): *Rituals of Power. From Late Antiquity to the Early Middle Ages*. The Transformation of the Roman World 8. Leiden, Boston, Köln: Brill, 225–280.
- Later, Ch. 2009:** Ottonische Emailscheibenfibeln aus Eching, Lkr. Freising (Oberbayern). *Bayerische Vorgeschichtsblätter* 74, 199–213.
- Later, Ch. 2011:** Von der Nordsee in die Oberpfalz – eine gleicharmige Fibel der Karolingerzeit aus Dietfurt a. d. Altmühl vor dem Hintergrund des frühmittelalterlichen Landesausbaus im 8. und 9. Jahrhundert. *Beiträge zur Archäologie in der Oberpfalz und in Regensburg* 9, 173–194.
- Lesák, B., Musilová, M. 1999:** Hrobové celky z druhej polovice 9. až prvej polovice 10. storočia na území ŠMPR Bratislava. *Studia archaeologica slovacica mediaevalia* 2, 33–62.
- Mader, B. 1993:** Das slawische Gräberfeld von Pordenone – Palazzo Ricchieri. *Aquileia Nostra* 64, 241–300.
- Macháček, J. 2013:** Klappwaagen, Gewichte und Münzen. Eine Studie zum mährischen niederösterreichischen Grenzraum im frühen Mittelalter. In: C. Theune, G. Scharrer-Liška, E. H. Huber, Th. Kühtreiber (Hrsg.): *Stadt – Land – Burg*. Internationale Archäologie, Studia honoraria 34. Rahden/Westf.: Leidorf, 365–376.
- Maneva, E. 1992:** *Srednovekoven nakit od Makedonija*. Skopje: Republički zavod za zaščita na spomenicite na kulturata.
- Marjanović-Vujović, G. 1976:** Rasprostranjenost naušnica narokanog tipa u Srbiji. *Starinar* 27, 101–109, tab. I–IV.
- Marušić, B. 1987:** Starohrvatska nekropola u Žminju. *Histria Archaeologica* 17–18, 1986–1987, 5–156.
- Mesterházy, K. 1990:** Bizánci és balkáni eredetű tárgyak a 10. – 11. századi magyar sírleletekben I. *Folia archaeologica* 41, 87–115.
- Mesterházy, K. 1993:** Régészeti adatok Magyarországon 10. – 11. századi kereskedelméhez. *Századok* 127(3–4), 450–468.
- Mesterházy, K. 1995:** Die Beziehungen zwischen Byzanz und dem frühmittelalterlichen Ungarn im Lichte der materiellen Kultur. In: T. Štefanovičová (Hrsg.): *Mitteldonauegebiet und Südosteuropa im frühen Mittelalter*. Bratislava: Filozofická fakulta Univerzity Komenského, 71–86.
- Mesterházy, K. 1999:** Grossmährische Zierknöpfe in altungarischen Grabfunden. In: A. Avenarius, Z. Ševčíková, Z. (edd.): *Slovensko a európsky juhovýchod. Medzikultúrne vzťahy a kontexty*. Bratislava: Univerzita Komenského v Bratislave, 223–249.
- Mesterházy, K. 2004:** Hacksilberfunde im Karpatenbecken. In: G. Fusek (ed.): *Zborník na počesť Dariny Bialekovej*. Nitra: Archeologický ústav SAV, 235–250.

- Miletić, N. 1975:** Elementi della cultura di Koettlach in Bosnia e Erzegovina. *Balcanoslavica* 4, 93–111.
- Mitrea, B. 1988:** La nécropole birituelle de Sultana – résultat et problèmes. *Dacia N. S.* 32, 91–139.
- Mitscha-Märheim, H. 1955:** Gräberfunde am Kirchenberg in Bad Deutsch-Altenburg, N.-Ö. *Archaeologia Austriaca* 18, 32–44.
- Mitscha-Märheim, H. 1966:** Archäologisches und Historisches zur Slawensiedlung in Österreich. In: F. Zagiba (Hrsg.): *Das östliche Mitteleuropa in Geschichte und Gegenwart. Acta Congressus historiae Slavicae Salisburgensis in memoriam SS. Cyrilli et Methodii anno 1963 celebrati.* Annales Instituti Slavici, Band I/2. Wiesbaden: Otto Harrassowitz, 1–32.
- Mitscha-Märheim, H., Nischer-Falkendorf, E. 1929:** Der Oberleiserberg. Ein Zentrum vor- und frühgeschichtlicher Besiedlung. *Mitteilungen der Prähistorischen Kommission* 2(5), 391–438, Taf. I–XIX.
- Negri, A. 2010:** Una fibula a disco con smalti riferibile alla cultura di Kottlach dal Museo di Cividale. *Forum Iulii* 34, 103–112.
- Nevzánsky, G. 1979:** Pohrebisko z konca 9. a z 10. storočia v Bešeňove. *Slovenská archeológia* 27, 373–400.
- Nevzánsky, G. 2006:** Staromaďarské jazdecké pohrebisko v Leviciach-Géni. *Slovenská archeológia* 54, 285–328.
- Nopcsa, F. 1911:** Prinosi starijoj povijesti sjeverne Albanije. *Glasnik Zemaljskog muzeja u Bosni i Hercegovini* 22, 1910, 307–377.
- Nowotny, E. 2007:** Das frühmittelalterliche Gräberfeld von Hohenberg, Steiermark. Mit Exkursen zur historischen und archäologischen Situation im Ostalpenraum. *Archaeologia Austriaca* 89, 2005, 177–250.
- Nowotny, E. 2011:** *Das frühmittelalterliche Gräberfeld von Thunau, Obere Holzweise. Untersuchungen zur Archäologie eines Grenzraumes in der späten Karolingerzeit.* Disertační práce. Uloženo: Universität Wien, Historisch-Kulturwissenschaftliche Fakultät.
- Obenaus, M. 2010:** *Arpadenzeitliche Gräberfelder und Grabfunde des 10. bis 12. Jahrhunderts in Ostösterreich. Fundmaterialien des Burgenländischen und Niederösterreichischen Landesmuseums.* Wissenschaftliche Arbeiten aus dem Burgenland 135. Eisenstadt: Amt der Burgenländischen Landesregierung, Abteilung 7 - Landesmuseum.
- Obenaus, M. 2014:** Niederösterreich an der Wende vom 10. zum 11. Jahrhundert – Eine archäologische Bilanz. In: R. Zehetmayer (Red.): *Die Babenbergermark um die Jahrtausendwende. Zum Millenium des heiligen Koloman.* NÖLA. Mitteilungen aus dem Niederösterreichischen Landesarchiv 16. St. Pölten: Amt der Niederösterr. Landesregierung, K2 – Landesarchiv, 165–194.
- Obenaus, M. 2015:** Die frühmittelalterliche Talsiedlung von Thunau am Kamp. Grabungen 2004 bis 2014. *Archäologie Österreichs* 26(1), 9–21.
- Oța, S. 2005:** The graves and the subsoil resources in the Carpathian Basin (10th Century A. D.). [In: The tombs and the subsoil resources in the Eastern and South-eastern Europe (2nd millenium B.C. – 1st millenium A.D.). Proceedings of the 6th International Colloquium of Funerary Archaeology from Buzău, 28-29 October 2004.] *Mousaios* X, 395–412.
- Papanikola-Bakirtzi, D. (ed.) 2002:** *Everyday life in Byzantium (exhibition Thessaloniki, White Tower, October 2001 – January 2002).* Athens: Hellenic Ministry of culture.
- Petrinec, M. 2009:** *Gräberfelder aus dem 8. bis 11. Jahrhundert im Gebiet des frühmittelalterlichen kroatischen Staates.* Split: Museum der Kroatischen Archeologischen Denkmäler in Split.
- Petschko, I. M. 2013:** *Das karolingerzeitliche Gräberfeld von Pottenbrunn, Niederösterreich.* Magisterská diplomová práce. Uloženo: Universität Wien, Historisch-Kulturwissenschaftliche Fakultät.
- Pichlerová, M. 1977:** Ďalšie hroby z 10. – 11. storočia v Bratislave-Rusovciach. *Archeologické výskumy a nálezy na Slovensku v roku 1976*, 232–233.
- Pichlerová, M. 1980:** Výskum pohrebiska z doby bronzovej, doby rímskej a z povelkomoravského obdobia v Bratislave-Rusovciach. *Archeologické výskumy a nálezy na Slovensku v roku 1978*, 218–223, 365.
- Pichlerová, M., Stloukal, M. 1978:** K problematike ranostredovekých pohrebísk v Rusovciach. *Zborník Slovenského národného múzea 72 – História* 18, 123–144.
- Pittioni, R. 1943:** *Der frühmittelalterliche Gräberfund von Kottlach, Landkreis Gloggnitz, Niederdonau.* Brünn, München, Wien: Rohrer.
- Plachá, V., Hlavicová, J., Keller, I. 1990:** *Slovanský Devín.* Bratislava: Obzor.

- Pleterski, A. 2001:** Arheološke raziskave vzhodnoalpskega ozemlja v staroslovanskem obdobju. Zgodovina do prve svetovne vojne. *Arheo* 21, 73–77.
- Polanský, L., Tomková, K. 2006:** Hromadný nález denárů a šperků z Čistěvsi. Revize popisu a dochované části depotu. *Numismatický sborník* 21, 83–124.
- Pöllath, R. 1999:** Eine Fremde im frühmittelalterlichen Cham-Altenmarkt? *Beiträge zur Archäologie in der Oberpfalz* 3, 361–368.
- Pöllath, R. 2002:** *Karolingerzeitliche Gräberfelder in Nordostbayern. Eine archäologisch-historische Interpretation mit der Vorlage der Ausgrabungen von K. Schwarz in Weismain und Thurnau-Allendorf. Bd. I: Text; Bd. II: Abbildungen, Listen, Literatur; Bd. III: Katalog; Bd. IV: Tafeln.* München: Arethousa.
- Possenti, E. 1995:** Orecchini a lunula e cerchietti temporali riferibili alla cultura di Köttlach dalle provincie di Treviso e Padova. *Aquileia Nostra* 66, 141–168.
- Possenti, E. 2007:** Il territorio di Cittadella e la pieve di S. Donato dalla fine dell'età tardoantica all'età ottoniana (secoli V–X). In: L. Scalco (ed.): *Storia di Cittadella. Tempi, spazi, gerarchie sociali, istituzioni.* Cittadella: Edizioni del Comune di Cittadella, 33–42.
- Pouлік, J. 1950:** *Jižní Morava – země dávných Slovanů.* Brno: Krajský národní výbor v Brně.
- Profantová, N. 2013:** Archeologický doklad kulturních styků Bavorska a Čech v 10. století. *Archeologie ve středních Čechách* 17, 207–214.
- Rauhut, L. 1960:** Wczesnośredniowieczne materiały z terenów Ukrainy w Państwowym Muzeum Archeologicznym w Warszawie. *Materiały Wczesnośredniowieczne* 5, 231–260.
- Reinecke, P. 1899:** Studien über Denkmäler des frühen Mittelalters. *Mitteilungen der Anthropologischen Gesellschaft in Wien* 29, 35–52.
- Reinecke, P. 1936:** Karolingische Keramik aus dem östlichen Bayern. *Germania* 20, 198–202.
- Rejholcová, M. 1995:** *Pohrebisko v Čakajovciach (9. - 12. storočie).* Katalóg. Nitra: Archeologický ústav SAV.
- Rempel, H. 1966:** *Reihengräberfriedhöfe des 8. bis 11. Jahrhunderts aus Sachsen-Anhalt, Sachsen und Thüringen.* Berlin: Akademie-Verlag.
- Révész, L. 1988:** Gömbsorcsüngős fülbevalók a Kárpát-medencében (Ohrgehänge mit Kugelreihenanhänger im Karpatenbecken). *Herman Ottó Múzeum Évkönyve* 25–26, 1986–1987, 141–159.
- Rigoni, A. N. 1987:** I materiali. In: G. Rosada et al.: Asolo. Progetto Rocca: lo scavo 1986. *Quaderni di Archeologia del Veneto* 3, 35–55.
- Rosada, G. 1988:** Primi dati per un inquadramento storico del sito della Rocca asolana. In: G. Rosada et al.: Asolo. Progetto Rocca: lo scavo 1987. Nota preliminare. *Quaderni di Archeologia del Veneto* 4, 48–54.
- Sedlmayer, H. 2013:** Transformationen von Zentrum und Peripherie: vom römischen *Favianis* zur frühmittelalterlichen *civitas Mutarensis* (Mautern an der Donau/Österreich). In: P. Ettl, L. Werther (Hrsg.): *Zentrale Orte und zentrale Räume des Frühmittelalters in Süddeutschland.* RGZM – Tagungen 18. Mainz: Römisch-Germanisches Zentralmuseum, 193–216.
- Schulze-Dörrlamm, M. 1992:** Schmuck. In: *Das Reich der Salier 1024–1125. Katalog zur Ausstellung des Landes Rheinland-Pfalz.* Sigmaringen: Thorbecke, 108–176, 433–444.
- Schwarz, K. 1975:** Das spätmittelalterliche Grab des heiligen Bischofs Erhard im Niedermünster zu Regensburg. In: *Ausgrabungen in Deutschland, gefördert von der Deutschen Forschungsgemeinschaft 1950–1975. Teil 2.* Monographien RGZM 1, 2. Mainz: Komm. Habelt, 129–164.
- Schwarz, C. 1984:** *Frühmittelalterlicher Landesausbau im östlichen Franken zwischen Steigerwald, Frankenwald und Oberpfälzer Wald.* Monographien RGZM 5. Mainz: Verlag des Römisch-Germanisches Zentralmuseums.
- Sode, T., Feveile, C., Schnell, U. 2010:** An investigation on segmented, metal-foiled glass beads and blown, mirrored glass beads from Ribe, Denmark. In: C. Theune, F. Biermann, R. Struwe, G. H. Jeute (Hrsg.): *Zwischen Fjorden und Steppe. Festschrift für Johan Callmer zum 65. Geburtstag.* Internationale Archäologie, Studia honoraria 31. Rahden/Westf.: Leidorf, 319–328.
- Sokol, V. 2016:** *Medieval Jewelry and Burial Assemblages in Croatia. A Study of Graves and grave Goods, ca 800 to ca. 1450.* East Central and Eastern Europe in the Middle Ages, 450–1450, vol. 36. Leiden, Boston: Brill.
- Spiong, S. 2000:** *Fibeln und Gewandnadeln des 8. bis 12. Jahrhunderts in Zentraleuropa. Eine archäologische Betrachtung ausgewählter Kleidungsbestandteile als Indikatoren menschlicher Identität.* Zeitschrift für Archäologie des Mittelalters, Beiheft 12. Bonn: Habelt.

- Stančev, S., Načeva, I. 1960:** Srednovekovni balgarski nekropol do Lukovit. *Izvestija na Archeologičeskij institut* 23, 71–98.
- Stare, V. 1985:** Die Einflüsse des Rheinlandes auf den Südostalpenraum vom 9. bis zum 11. Jahrhundert. In: H. Friesinger, F. Daim (Hrsg.): *Die Bayern und ihre Nachbarn 2*. Veröffentlichungen der Kommission für Frühmittelalterforschung 9. Wien: Verlag der Österreichischen Akademie der Wissenschaften, 201–205.
- Ștefan, G., Barnea, I., Comșa, M., Comșa, E. 1967:** *Dinogetia I. Așezarea feudală timpurie de la Bisericuța-Garvăn*. Bibliotheca de Arheologie 13. București: Editura Academiei Republicii socialiste România.
- Stroh, A. 1954:** *Reihengräber der karolingisch-ottonischen Zeit in der Oberpfalz*. Materialhefte zur bayerischen Vorgeschichte 4. Kallmünz: Lassleben.
- Stuppner, A. 2014:** Der Oberleiserberg bei Ernstbrunn am Übergang vom Frühmittelalter zum Hochmittelalter. In: R. Zehetmayer (Red.): *Die Babenbergermark um die Jahrtausendwende. Zum Millenium des heiligen Koloman*. NÖLA. Mitteilungen aus dem Niederösterreichischen Landesarchiv 16. St. Pölten: Amt der Niederösterreich. Landesregierung, K2 – Landesarchiv, 266–287.
- Svoljšak, D., Knific, T. 1976:** *Vipavska dolina. Zgodnjesrednjeveška najdišča*. Situla. Razprave Narodnega muzeja v Ljubljani 17. Ljubljana: Nova Gorica.
- Szameit, E. 1994:** Merowingisch-karantanisch-awarische Beziehungen im Spiegel archäologischer Bodenfunde des 8. Jahrhunderts. Ein Beitrag zur Frage nach den Wurzeln frühmittelalterlicher Kulturerscheinungen im Ostalpenraum. *Neues aus Alt-Villach* 31. Villach: Stadtmuseum, 7–23.
- Szameit, E. 1996:** Slawische Körpergräber des 8. Jh. im österreichischen Donauraum und ihre Beziehungen zum spätmerowingischen Kulturkreis. In: D. Bialeková, J. Zábojník (Hrsg.): *Ethnische und kulturelle Verhältnisse an der mittleren Donau vom 6. bis 11. Jahrhundert*. Bratislava: Veda, Verlag der Slowakischen Akademie der Wissenschaften, 215–225.
- Szameit, E. 2000:** Zum archäologischen Bild der frühen Slawen in Österreich. Mit Fragen zur ethnischen Bestimmung karolingerzeitlicher Gräberfelder im Ostalpenraum. In: R. Bratož (ed.): *Slovenija in sosednje dežele med antiko in karolinško dobo: začetki slovenske etnogeneze I*. Ljubljana: Narodni muzej Slovenije, 507–547.
- Szóke, B. M. 2004:** Archäologische Angaben zu den ethnischen Verhältnissen Pannoniens am Anfang der Karolingerzeit. In: G. Fusek (ed.): *Zborník na počest Dariny Bialekovej*. Nitra: Archeologický ústav SAV, 371–382.
- Šabatová, K. 2013:** It's not culture's fault. Problems of one premise. *Anthropologie (Brno)* 51(2), 243–248.
- Šribar, V. 1973:** Slawen in Ostfriaul. *Balcanoslavica* 2, 109–123.
- Šribar, V. 1983:** Der Karantanisch-Köttlacher Kulturkreis, Aquileja und Salzburg. *Aquileia Nostra* 54, 269–320.
- Šribar, V., Stare, V. 1974:** H kronologii blejskih grobišč. In: A. Jeločnik (ed.): *Opuscula Iosepho Kastelic sexagenario dicata*. Situla. Razprave Narodnega muzeja v Ljubljani 14/15. Ljubljana: Nova Gorica, 275–314.
- Šribar, V., Stare, V. 1975:** *Der Karantanisch-Köttlacher Kulturkreis. Frühmittelalterlicher Schmuck*. Schild von Steier, Kleine Schriften 16. Graz: Abteilung für Vor- und Frühgeschichte und Münzensammlung am Landesmuseum Joanneum.
- Šribar, V., Stare, V. 1979:** Das Verhältnis der Steiermark zu den übrigen Regionen der Karantanisch-Köttlacher Kultur. *Schild von Steier* 15/16, 1978–1979, 209–225.
- Štiš, P. 2014:** Die Integration der Karantanen und anderer Alpenlawen in das fränkisch-ottonische Reich. *Carinthia I*, 204, Teilband 1, 43–59.
- Štular, B., Štuhec, S. 2015:** *3D Archaeology: Early Medieval Earrings from Kranj*. Ljubljana: Institute of Archaeology ZRC SAZU, ZRC Publishing.
- Takács, M. 2006:** Siedlungsgeschichtliche Auswertung. In: F. Daim, E. Lauerer (Hrsg.): *Das frühungarische Reitergrab von Gnadendorf (Niederösterreich)*. Monographien RGZM 64. Mainz: Verlag des Römisch-Germanischen Zentralmuseums, 211–252.
- Tejral, J. 1982:** *Morava na sklonku antiky*. Monumenta archaeologica 19. Praha: Academia.
- Tejral, J. 1985:** Naše země a římské Podunají na počátku doby stěhování národů. *Památky archeologické* 76, 308–397.
- Theune, C., Winkelbauer, I., Fritzl, M., Greußing, I., Lantschik, G., Weßling, R. 2012:** Das Land an der March im Mittelalter. *Archaeologia Austriaca* 93, 2009, 79–150.

- Tischler, O. 1889:** Beiträge zur Geschichte des Sporns, sowie des vor- und nachrömischen Emails. *Mittheilungen der Anthropologischen Gesellschaft in Wien* 19, 162–168.
- Točik, A. 1978:** Záchranný výskum v Komjaticiach. *Archeologické výskumy a nálezy na Slovensku v roku 1977*, 246–272, 372–393.
- Točik, A. 1987:** Nachgrossmährische Gräberfelder des 10. und 11. Jh. in der Südwestslowakei. *Študijné zvesti Archeologického ústavu Slovenskej akadémie vied* 23, 177–241.
- Tomičić, Ž. 1991:** Novi prilozi vrednovanju ostavštine srednjovjekovnog groblja Bijelo Brdo II. *Prilozi Instituta za arheologiju u Zagrebu* 8, 95–148.
- Tomka, P. 2000:** Régészeti kommentár a Lébény-Kaszásdomb 10-11. századi temető 44. sírjának trepanált koponyaleletéhez. *Arrabona* 38, 63–96.
- Tomka, P. 2005:** Die Rolle des mittleren Donauabschnittes in der Völkerwanderungszeit. In: C. von Carnap-Bornheim, H. Friesinger (Hrsg.): *Wasserwege. Lebensadern – Trennungslinien. 15. Internationales Symposium Grundprobleme der frühgeschichtlichen Entwicklung im mittleren Donauraum*. Neumünster: Wachholtz, 125–147.
- Tomka, P. 2010:** Teil eines Gräberfeldes aus der Karolingerzeit von Himod, Flur Káposztás. *Antaeus* 31–32, 199–223.
- Török, G. 1962:** *Die Bewohner von Halimba im 10. und 11. Jahrhundert*. Budapest: Verlag der Ungarischen Akademie der Wissenschaften.
- Török, G. 1973:** *Sopronkőhida IX. századi temetője*. *Fontes Archaeologici Hungariae*. Budapest: Akadémiai Kiadó.
- Tovornik, V. 1985:** Die frühmittelalterlichen Gräberfelder von Gusen und Auhof bei Perg in Oberösterreich. Teil 1: Gusen. *Archaeologia Austriaca* 69, 165–250.
- Treude, E. 1997:** Karolinger- und ottonenzeitliche Scheibenfibeln aus Schlangen-Oesterholz, Kreis Lippe. In: D. Bérenger (Hrsg.): *Archäologische Beiträge zur Geschichte Westfalens. Festschrift für Klaus Günther zum 65. Geburtstag*. Internationale Archäologie, Studia honoraria 2. Rahden/Westf: Leidorf, 249–258.
- Ungerman, Š. 2005:** Ženský šperk staršieho veľkomoravského horizontu. *Archeologické rozhledy* 57, 707–749.
- Ungerman, Š. 2006:** Tzv. předköttlašský horizont a počátky veľkomoravského kostrového pohřbívání. *Archaeologia historica* 31, 351–369.
- Ungerman, Š. 2007:** *Raně středověké pohřebiště v Dolních Věstonicích – Na pískách*. *Doktorská disertační práce*. Uloženo: Ústav archeologie a muzeologie Filozofické fakulty Masarykovy univerzity, Brno. Dostupné také z: http://is.muni.cz/th/18484/ff_d/text.pdf.
- Ungerman, Š. 2014:** Die Anfänge der jungburgwallzeitlichen Gräberfelder in Südmähren. In: R. Zehetmayer (Red.): *Die Babenbergermark um die Jahrtausendwende. Zum Millenium des heiligen Koloman*. NÖLA. Mitteilungen aus dem Niederösterreichischen Landesarchiv 16. St. Pölten: Amt der Niederösterreich. Landesregierung, K2 – Landesarchiv, 221–265.
- Ungerman, Š. 2016:** Tzv. karantánské náušnice ve středním Podunají. *Památky archeologické* 107, 181–236.
- Váňa, Z. 1958:** Slované v Bavorsku podle archeologických dokladů. *Vznik a počátky Slovanů* 2, 183–209.
- Važarova, Ž. N. 1976:** *Slavjani i Prabalgari (po danní na nekropolite ot VI–XI v. na teritorijata na Balgarija)*. Sofija: Izdatelstvo na Bălgarskata akademija na naukite.
- Vendtová, V. 1969:** Slovanské osídlenie Pobedima a okolia. *Slovenská archeológia* 17, 119–232.
- Wamers, E. 1994:** *Die frühmittelalterliche Lesefunde aus der Löhrrasse (Baustelle Hilton II) in Mainz*. *Mainzer Archäologische Schriften* 1. Mainz: Archäologische Denkmalpflege, Amt Mainz.
- Wamser, L., Zahlhaas, G. (Hrsg.) 1998:** *Rom und Byzanz. Archäologische Kostbarkeiten aus Bayern*. München: Hirmer.
- Zehetmayer, R. 2007:** Zur Geschichte des niederösterreichischen Raums im 9. und in der ersten Hälfte des 10. Jahrhunderts. In: R. Zehetmayer (Hrsg.): *Schicksalsjahr 907. Die Schlacht bei Pressburg und das frühmittelalterliche Niederösterreich. Katalog zur Ausstellung des Niederösterreichischen Landesarchivs. 3. Juli bis 28. Oktober 2007 in der Kulturfabrik Hainburg*. St. Pölten: Niederösterreichisches Landesarchiv, 17–30.

Resumé

„Karantanisch-Köttlacher“ Schmuck in der Südwestslowakei und in weiteren Teilen des Karpatenbeckens

Ziel der vorgelegten Arbeit ist es, solchen Schmuck einer kritischen Revision zu unterziehen, der in der Literatur als „karantanisch“, „Köttlacher“ bzw. mit einer Kombination beider Adjektive bezeichnet wird und auf dem Gebiet der Slowakei gefunden wurde. Der Artikel knüpft unmittelbar an eine umfangreichere Studie an (Ungerma 2016), die auf eine Analyse der Provenienz und auf die Datierung einiger Ohringtypen ausgerichtet ist, die vom Gräberfeld in Dolní Věstonice – Na pískách und von weiteren mährischen Fundstellen stammen und von J. Poulík (1950, 79) als „Köttlacher“ Ohringe angesehen wurden (Abb. 1: 2–4).

Nach einem Überblick über die einschlägige slowakische Fachliteratur zum Thema (Kap. 1) folgt ein Überblick über die Erforschung frühmittelalterlicher Denkmäler in den Ostalpen (zuletzt Eichert 2010, 14–17). In den Arbeiten von St. Eichert (2010; 2012; u. a.) und weiterer österreichischer Forscher der jüngeren Generation (z. B. Nowotny 2007; Breibert 2015) ist ein deutlicher Rückgang bezüglich der Verwendung des Adjektivs „Köttlacher“ zu verzeichnen, was u. a. auf den Grund zurückzuführen ist, dass ihm in der Vergangenheit nicht immer der gleiche Inhalt beigemessen wurde. In der hier vorgelegten Arbeit wird dieser Terminus (in Anführungszeichen) als eingeführte Bezeichnung für emaillierten Schmuck sowie für im gleichen Zeitraum im Ostalpenraum und im österreichischen Donaugebiet vorkommenden Schmuck verwendet (Abb. 3).

Auch der Begriff „Köttlacher Kultur“ (u. ä.) wird bereits eine Zeit lang als überholt und für das frühe Mittelalter ungeeignet angesehen (Giesler 1980, 96; Szameit 1994, 7–8; Kramer 1996, 66). Eine solche Haltung ist nichts Neues, schon P. Reinecke (1899, 47–49) hat sich gegen den Terminus verwahrt. Er machte auf die Tatsache aufmerksam, dass auch im Kernraum des Frankenreiches der gleiche emaillierte Schmuck wie im Ostalpenraum vorkam. Wenn es demnach in einem gegebenen Gebiet – im vorliegenden Fall im Ostalpenraum – keine spezifische materielle Kultur gibt, kann man schwerlich von einer „(archäologischen) Kultur“ sprechen. Die Unterschiede zwischen beiden Gebieten waren laut P. Reinecke u. a. auf einen unterschiedlichen Grabritus zurückzuführen, als man im 9. – 11. Jahrhundert im Kerngebiet des Frankenreiches nur noch vereinzelt Schmuck in die Gräber legte. Auch die neuere Forschung hat bestätigt, dass viele emailverzierte Scheibenfibeln außer im Ostalpenraum noch in den Niederlanden, in Deutschland, der Schweiz und in Norditalien belegt sind (Spiong 2000, 63–69, 212–215, Karte 28, 29). Wenn es noch in den neunziger Jahren des 20. Jahrhunderts der Anschein

erweckt wurde, dass diese Fibeln in einigen Gebieten wie beispielsweise in Bayern (Wamers 1994, Abb. 49, 53) mehr oder weniger fehlen, wurden die „Leerstellen“ auf den Verteilungskarten „dank“ des anschließend erfolgten massiven Einsatzes von Metalldetektoren schnell gefüllt (Later 2009, 207, Abb. 2).

Bei weitem nicht bei allen Ohringen, denen in der slowakischen Literatur eine „karantanisch-Köttlacher“ Herkunft beigemessen wurde (Chropovský, Fusek 1988, 155, 164; Hanuliak 2004, 170–171), kann eine solche Provenienz bestätigt werden. Schlaufenohrringe mit Drahtanhängern (Abb. 4: 1, 2, 6) sind lokale, spezifisch großmährische Erzeugnisse, die an ältere mitteldonauländische, direkt oder indirekt vor allem vom Mittelmeerraum inspirierte Ohringe anknüpfen (detaillierter Ungerma 2016). Der Ohrring aus Grab 579 in Čakajovce (Abb. 4: 7) gehört jedoch nicht zu ihnen, bei ihm handelt es sich um einen altungarischen (landnahmezeitlichen) Ohrring osteuropäischer Herkunft.

Bei dem halbmondförmigen Ohrring aus dem altungarischen Grab 21 in Bešeňov – Sirdúlő (Abb. 5: 1) sah G. Nevizánsky (1979, 378, 391, Taf. II: 5–10) „die nächste Analogie im karantanisch-Köttlacher Kulturkreis“. Konkret führt er Ohringe von vier Fundstellen aus einem von Bayern bis Albanien reichenden Gebiet auf, jedoch liegt keiner von ihnen direkt im Ostalpenraum; einige sind darüberhinaus wesentlich älter (7. – 8. Jahrhundert). Runde Ohringe mit schmaler Lunula können in einem von Friaul bis nach Istrien reichenden Gebiet gefunden werden (Abb. 5: 2, 4; Korošec 1979, II, 49, Taf. 116: 5; Boltin-Tome 1981, 602, Taf. 2: 12). Auch ein Haken-Ösen-Verschluss (vgl. Drauschke 2010; Bosselmann-Ruickbie 2011, 220–259) deutet eher auf eine mediterrane Herkunft des Ohrings aus Bešeňov hin.

Auf dem aus dem 10. und 11. Jahrhundert stammenden Gräberfeld in Bratislava-Rusovce, von dem ein Teil bereits in den Jahren 1890–1943 (damals als Oroszvár) untersucht wurde, befand sich in Grab 68 ein Paar silberne Halbmondohrringe (Abb. 6: 1). Laut C. Horváth (2015, 444, Anm. 419) weisen seine Parallelen „in Richtung Südostalpen“. Wesentlich genauere Analogien befinden sich jedoch in polnischen Hacksilberschätzen (Mesterházy 2004, 243 mit Literatur) und in Bayern, konkret in Grab 33 bei der Niedermünsterkirche in Regensburg (Abb. 6: 2), dieses Grab wird in die Mitte des 10. Jahrhunderts datiert (Schwarz 1975, 148, Abb. 15: 10). C. Horváth (2015, 445) ähnliche Auffassung, dass der Ohrring aus Grab 53 in Bešeňov – Sirdúlő (Abb. 8: 8) einen „ostalpinen Charakter“ hat, wird durch kein Argument gestützt.

M. Hanuliak (2004, 170) ordnete den Ohringen „karantanisch-Köttlacher Provenienz“ in der Slowakei die insgesamt fünf folgenden „Formen“ zu.

- 1) Knöpfchenringe (Abb. 8: 1, 2; vgl. weiter unten).
- 2) Schlaufenohrringe (Abb. 4: 1, 2, 6; siehe oben).
- 3) Blechbommelohrringe mit granulierter Pyramide (Abb. 8: 3) – tatsächlich befinden sich derart verzierte Ohrringe nur im mittleren Donaugebiet (Abb. 8: 4), sie werden in das 8. Jahrhundert und in die erste Hälfte des 9. Jahrhunderts datiert (Petschko 2013, 224, Taf. 43: 195.3; Čilinská 1973, Taf. XXXII: 1, 2; CXIV: 5, 6; CXVIII: 16, 17; Friesinger 1984, 210, Taf. 28: 5).
- 4) der Ohrring aus Bratislava-Devín (Abb. 8: 5) – er hat aber einen unvollständigen Anhänger, seine Konstruktion und ursprüngliches Aussehen sind unklar.
- 5) der unvollständige Ohrring aus Bratislava – Ursulinenstraße (Abb. 8: 7) zählt zu den sogenannten Bommelohrringen mit Kugelkranz (vgl. Abb. 2: 2, 3). Sie wurden seit der späten Merowingerzeit in Süddeutschland hergestellt (zuletzt Krohn 2015), von wo aus sie sich in der zweiten Hälfte des 8. Jahrhunderts parallel ins Mitteldonaugebiet (Nowotny 2011, 41–43 mit Literatur) und in die Ostalpen (z. B. Bitenc, Knific 2001, 94, Nr. 310) ausbreiteten.

Aus dem Gebiet der Slowakei stammen ferner zwei Fibeln „Köttlacher“ Charakters. Die bronzenen Scheibenfibel von Komjatice–Tomášove Grab 5 (Abb. 8: 9) hat einen deutlich „stufenartigen“ Aufbau und ist u. a. mit dreieckigen Grübchen verziert, die mit Email ausgefüllt sind. Die gleiche Verzierung im Randteil weisen beispielsweise eine Fibel vom slowenischen Gräberfeld Bled – Sedlo (Grab 24; Šribar, Stare 1974, 294, Abb. 14: 2) und zwei weitere aus Nordostitalien auf: von der Fundstelle Lizzana, bzw. aus Cividale del Friuli oder der nahen Umgebung (Cavada 1990, 737, fig. 4: 1a, 1b; Negri 2010, tav. 1: 2; 1, 2). In S. Spiongs (2000, 65, Taf. 7: 7) Typologie der Scheibenfibeln stehen ihnen Fibeln am nächsten, deren Randteil lediglich mit dreieckigem Grubenemail gefüllt ist; dort werden sie „Variante des Typs Mengen“ genannt. Der Forscher datiert sie grob in die zweite Hälfte des 10. Jahrhunderts und in die erste Hälfte des 11. Jahrhunderts, was allerdings durch die kritiklose Übernahme der absoluten Datierung von Gieslers Horizont „Köttlach II“ gegeben ist. In St. Eicherts Typologie können alle oben aufgeführten Exemplare der Emailscheibenfibel dem in das 10. Jahrhundert datierten Typs 3 zugeordnet werden (Eichert 2010, 82, Abb. 22: 8–10). Laut M. Schulze-Dörlamm (1992, 125) wurden solche Fibeln auch in der ersten Hälfte des 11. Jahrhunderts hergestellt.

Bei einer anderen Fibel von Grab 200 in Bratislava-Rusovce handelt es sich um eine Dosenfibel mit eingravierter Verzierung in Form von Zickzack-Linien (Abb. 8: 6). Das Grab wird an das Ende des 10. Jahrhunderts oder in das erste Viertel des 11. Jahrhunderts datiert. Zuletzt hat sich C. Horváth (2015, 420–426, 435–

436, Karte 8) mit diesen Fibeln beschäftigt und eine Liste der bekannten Exemplare zusammengestellt. Die Liste kann man noch um vier Exemplare von der italienischen Fundstelle Pordenone – Palazzo Ricchieri, Grab 17, 18, 19 und 25 ergänzen (Mader 1993, 244–250, Abb. auf den Seiten 274, 276, 283). Dosenfibeln kommen nur im Ostalpenraum und im niederösterreichischen Donaugebiet vor, während aus dem Kernraum des ottonischen Reiches bislang keine bekannt sind.

In seiner sehr fundierten Studie bearbeitete C. Horváth (2015) neben Dosenfibeln noch folgende weitere drei Schmuckgruppen, die in landnahmezeitlichen und vor allem in arpadenzeitlichen Gräberfeldern im Karpatenbecken gefunden wurden, „bei denen ihre Herkunft aus dem Ostalpenraum oder Westeuropa wahrscheinlich ist“: Knöpfchenringe, Halbmondohrringe und Scheibenfibeln (vgl. Abb. 9).

Was die Knöpfchenringe (seine „Ringe mit Knopfenden“) anbelangt, kam er zu dem überzeugenden Schluss, dass es sich bei einem beträchtlichem Teil der Exemplare aus dem Karpatenbecken um lokale Nachahmungen handelt. Diese Interpretation ist auch für die aus zwei Gräbern im slowakischen Čakajovce stammenden Exemplare sehr wahrscheinlich (Abb. 8: 1, 2). Sehr verdienstvoll ist auch sein Versuch, die geographische Verbreitung dieses Schmucktyps im Ostalpenraum zu erfassen. Sein Fundstellenverzeichnis und die dazugehörige Karte suggerieren jedoch, dass die Verbreitung dieses Schmucks mit der Region Friaul endet (Horváth 2015, 426–428, Anm. 283, Karte 2). Tatsächlich kommen Knöpfchenringe noch wesentlich weiter westlich vor, mindestens bis die Umgebung von Padua (z. B. die Fundstellen Asolo und Castello di Godego; Rigoni 1987, 42, 53, fig. 27: 14; Rosada 1988, 52, fig. 8: 5; Possenti 1995, 160, tav. I: 3).

Scheibenfibeln aus dem Karpatenbecken können im Zusammenhang mit ihrem ursprünglichen Auftreten in zwei Gruppen unterteilt werden. Zur ersten Gruppe zählen Typen, deren Vorkommen von Norddeutschland bis in den Ostalpenraum reicht, eventuell noch weiter. So etwa der Typ Frauenhofen (Abb. 12: 9; Spiong 2000, 66, 212–213, Taf. 7: 10; Later 2009; hier muss darauf hingewiesen werden, dass mit den Fundstellennamen „Klement“ und „Oberleiserberg“ in der Literatur ein und dieselbe Fibel bezeichnet wird, siehe Literatur in meiner Anm. 17). Ferner zählen Fibeln mit dem Motiv eines in Zellenemail ausgeführten Kreuzes zu dieser Gruppe (Abb. 12: 1, 2). In die zweite Gruppe fallen Typen, die bislang lediglich in Westeuropa belegt sind, sodass sie höchstwahrscheinlich von dort und nicht aus dem Ostalpenraum in das Karpatenbecken gelangten. So beispielsweise eine Münzfibel aus Bijelo Brdo, Grab 192 (Horváth 2015, 415, Abb. 21: 4), oder eine Fibel mit glattem Buckel in der Mitte aus Majs – Udvari rétek, Grab 685 (Abb. 12: 3; vgl. Spiong 2000, 218, Taf. 8: 16). Hierzu könnte man auch eine Sternfibel aus Grab 385 in Majs –

Udvari rétek zählen (Abb. 12: 4; Kiss 1983, 101, Abb. 74: 16, Taf. 34 rechts unten), die C. Horváth (2015) beiseite gelassen hat (vgl. Treude 1997, 256, Abb. 3: 22; Spiong 2000, 64, 77, 211, 221, Taf. 7: 3; 9: 3), da sie nicht zu den Scheibenfibeln im eigentlichen Sinn gehört.

Bei dem Artefakt von Pécs-Vasas Grab 30 (Horváth 2015, Abb. 21: 10) hege ich Zweifel, ob es überhaupt den Fibeln zugeordnet werden kann, da jedwede nähere Analogien im Ostalpenraum und auch in Westeuropa dazu fehlen. Es ähnelt vielmehr dem nicht allzu üblichen Typ einer altungarischen Zierscheibe zum Aufnähen (z. B. Hajmási, Kiss 2000, 45, Taf. 8: 11/1, 2).

Außer den oben behandelten Schmucktypen hat C. Horváth (2015, 444–445) flüchtig auch einige andere Ohringe aus dem nordwestlichen Transdanubien erwähnt, bei denen eine ostalpine Herkunft angenommen wird. Der Ohring von der Fundstelle Rőjtökmuzsaj – Zsebedomb (Abb. 13: 5) wurde bereits von P. Tomka (2005, 141, Abb. 14: 5) als „Ohring karantanischen Typs“ bezeichnet. Er spielt womöglich auf die Tatsache an, dass im Ostalpenraum Ohringe mit Verschluss und drei aufgezogenen kugelförmigen Blechbommeln vorkommen (Abb. 3: 13). Allerdings ist dieser Typ nicht spezifisch ostalpin, sondern weist eine wesentlich größere geographische Verbreitung auf, die mindestens von Griechenland bis nach Nordfrankreich reicht. Es existieren noch Ohringe ähnlicher Konstruktion, deren drei Bommel mit einer Granulierung und/oder mit Filigran verziert sind. Sie sind in einer hohen Anzahl vom ganzen Balkan her bekannt, wo sie hauptsächlich im 11. – 14. Jahrhundert getragen wurden, stellenweise auch später (z. B. Gašparac Gunjača, Milošević 2007, 450–452). Zylinderförmige Bommel wie bei dem Exemplar aus Rőjtökmuzsaj sind unikat, am meisten ähneln ihnen jedoch Bommel mit kubischer Form, mit denen hochmittelalterliche Ohringe aus Serbien und Bulgarien versehen sind (Bikić 2010, 69, Abb. 43, mit Literatur). Weniger kontrovers ist die Herkunft eines gegossenen traubenförmigen Ohring von Grab 118 in Himod – Káposztás (Abb. 13: 1). Er hat zwar „Parallelen im Ostalpenraum“ (Horváth 2015, 444), allerdings auf Gräberfeldern in Ostslowenien, wo sich das „Köttlacher“ Inventar mit den landnahme- und arpadenzeitlichen („Bijelo Brdo-Kultur“) Schmuckstücken vermischt (Takács 2006, 233–235). Ferner kommen sie – wenn auch nur sporadisch – auf den arpadenzeitlichen Gräberfeldern im Karpatenbecken vor (Mesterházy 1995, 81–82, Kat. Nr. 4, 15, 32, Abb. 1), aber wesentlich häufiger sind sie auf dem Balkan vertreten, sodass ihre Bezeichnung als „balkanisch-byzantinisch“ zutreffender ist (Tomka 2010, 203, Anm. 9, mit Literatur). Vom Balkan sind nicht nur gegossene Exemplare bekannt, sondern auch ihre feiner gearbeiteten, mit Granulation und Filigran verzierten Vorlagen (Maneva 1992, 158, 218, Taf. 15: 31/89, 77/1). Ebenso findet man auf dem ganzen Balkan auch Ohringe mit drei Blechbommeln, die auf der Innenseite des unteren Ringbogens (anstelle eines vierten Bommels) mit einer

ähnlichen kleinen Mondsichel aus Blech versehen sind (Mesterházy 1990, 107–108, mit Literatur; Petrinc 2009, Taf. 229: 1, 4; 245: 1; 293: 2; Bikić 2010, 47, Abb. 19: 4, 5). Eine gegossene Nachahmung dieser Bommelohrringe vom Gräberfeld Nea Anchialos in Ostgriechenland (Papanikola-Bakirtzi ed. 2002, Kat. Nr. 834; Bosselmann-Ruickbie 2011, 255, Kat. Nr. 71) ist dann ein indirekter Beleg dafür, dass sie auch im byzantinischen Reich hergestellt worden sind.

Was den Schmuck westlicher Herkunft aus dem Karpatenbecken betrifft, so können noch ein Paar größere Kopfschmuckringe mit breit ausgehämmerter S-Schlaufe und funktionalem Haken von Ikervár – Virág utca, Grab 100 (Abb. 13: 3) erwähnt werden. Das Grab kann frühestens in das 10. Jahrhundert datiert werden. Hier kommt es jedoch zu einer gewissen chronologischen Diskrepanz, St. Eichert (2010, 39, Abb. 46) beschränkt die Verwendung ähnlicher Ringe in Karantanien etwa nur auf seine chronologische, in den Zeitraum zwischen 780 und 830 datierten Gruppe C1. Im Falle der Ringe von Ikervár deutet jedoch nichts darauf hin, dass es sich dabei um langfristig verwendete „Antiquitäten/Archaika“ handeln würde. Die Fundsituation spricht jedoch eher für die Deutung, dass diese Ringe mindestens das ganze 9. Jahrhundert über und mit einem wahrscheinlichen Überhang bis ins 10. Jahrhundert getragen wurden. Überdies wird gerade die obere Grenze ihres Vorkommens in Eicherts Monographie nicht genau festgelegt, offenkundig aus dem Grund, weil dafür genaue Belege fehlen. Der Forscher ging von der Überlegung aus, dass diese Ringe spätmerowingischen Ursprungs sind und erst dann nach Karantanien gelangen konnten, als der bayerische Einfluss an Stärke zunahm, d.h. irgendwann nach dem Jahr 772. Von den konkreten Grabkomplexen beruft er sich lediglich auf Grab 14/92 in St. Peter bei Moosburg, wo man einen unvollständigen Ring mit S-Schlaufe fand, wobei eine Mosaikaugenperle auf dem Ring aufgezogen war (Eichert 2010, 243, Taf. 29). Die Datierung einer einzigen Perle kann in diesem Fall jedoch lediglich als bloßer *terminus post quem* dienen.

Im Schlußteil der vorliegenden Arbeit bin ich bestrebt aufzuzeigen, dass „karantanische“ oder „Köttlacher Einflüsse“ in den Ländern Mitteleuropas und des Balkans in der Vergangenheit überbewertet wurden. Dies war besonders um die Mitte des 20. Jahrhunderts darauf zurückzuführen, dass aus dem Ostalpenraum ein relativ reichhaltiges Vergleichsmaterial von Gräberfeldern der „Köttlacher Kultur“ bekannt war. Diese Kultur wurde damals als ein eingeführtes und gut vertrautes Konzept empfunden, sie galt als einer der „Grundbausteine“ der Archäologie des Frühmittelalters. Als Beispiel hierfür kann man die Arbeit von L. Karaman (1940, 34, Abb. 27, 28) anführen, der drei in Kroatien gefundenen Ohringtypen eine „karantanische Herkunft“ beimaß, da er lediglich aus dem Gebiet der „Köttlacher Kultur“ Analogien dazu kannte. Dabei handelte es sich um Schlaufenohrringe

mit Drahtanhängern (Abb. 4: 9, 10), um Ohringe, deren unterer Ringbogen mit spiralförmig gewickelten Drähten versehen war (Abb. 13: 6) und letztendlich um eine spezielle Variante der Ohringe mit drei Bommeln (Abb. 13: 4). Es dauerte ungefähr vier Jahrzehnte, bis sich die Auffassung durchsetzte, dass die aufgeführten Typen nicht nur für den Ostalpenraum typisch sind, sondern ein anders geartetes oder wesentlich breiteres Vorkommensgebiet aufweisen. Eine ähnlich bedeutende Autorität wie L. Karaman in Jugoslawien war in der Tschechoslowakei nach dem zweiten Weltkrieg J. Poulík. Er setzte die Meinung durch, dass die „Köttlacher Kultur“ von den Ostalpen bis nach Südmähren reichte (Poulík 1950, 79, 90–93), wobei die Tatsache eine Schlüsselrolle spielte, dass er diese Kultur als ethnisch slawisch ansah; umgekehrt war er bemüht, eine westeuropäische Herkunft von Emailschnuck eher zu bagatellisieren.

Kontakt

Šimon Ungerman

Archeologický ústav AV ČR, Brno, v. v. i.

Čechyňská 363/19

CZ-602 00 Brno

ungerman@arub.cz