

# PŘEHLED VÝZKUMŮ

57-1

# PŘEHLED VÝZKUMŮ

Recenzovaný časopis  
*Peer-reviewed journal*

Ročník 57  
*Volume 57*

Číslo 1  
*Issue 1*

<b>Předseda redakční rady</b> <b>Head of editorial board</b>	Pavel Kouřil
<b>Redakční rada</b> <b>Editorial board</b>	Herwig Friesinger, Václav Furmánek, Janusz K. Kozłowski, Alexander Ruttkay, Jiří A. Svoboda, Jaroslav Tejral, Ladislav Veliačik
<b>Odpovědný redaktor</b> <b>Editor in chief</b>	Petr Škrdla
<b>Výkonná redakce</b> <b>Assistant Editors</b>	Hedvika Břínková, Jiří Juchelka, Šárka Krupičková, Olga Lečbychová, Zuzana Loskotová, Ladislav Nejman, Rudolf Procházka, Stanislav Stuchlík, Lubomír Šebela
<b>Technická redakce, sazba</b> <b>Executive Editors, Typography</b>	Barbora Tesařová
<b>Software</b> <b>Software</b>	Adobe InDesign CC
<b>Fotografie na obálce</b> <b>Cover Photography</b>	Zelená Hora (okr. Vyškov). Starobronzový kamenný segment. Zelená Hora (Vyškov District). Early Bronze Age stone segment.
<b>Adresa redakce</b> <b>Address</b>	Archeologický ústav AV ČR, Brno, v. v. i. Čechyňská 363/19 602 00 Brno IČ: 68081758 E-mail: <a href="mailto:pv@arub.cz">pv@arub.cz</a> Internet: <a href="http://www.arub.cz/prehled-vyzkumu.html">http://www.arub.cz/prehled-vyzkumu.html</a>
<b>Tisk</b> <b>Print</b>	Azu design, s. r. o. Bayerova 805/40 602 00 Brno

ISSN 1211-7250  
MK ČR E 18648

Vychází dvakrát ročně  
Vydáno v Brně roku 2016  
Náklad 400 ks

Časopis je uveden na Seznamu neimpaktovaných recenzovaných periodik vydávaných v ČR.  
Copyright ©2016 Archeologický ústav AV ČR, Brno, v. v. i., and the authors.

## OPAVA (K. Ú. KOMÁROV U OPAVY, OKR. OPAVA)

Ulice U Školy. Doba římská. Sídliště (?). Záchranný výzkum.

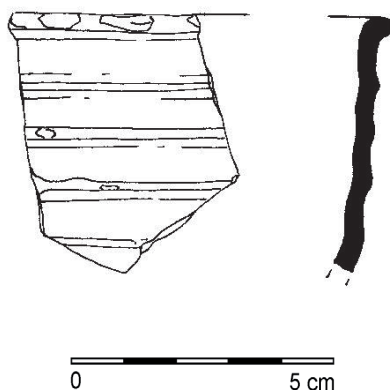
V roce 2015 byl v městské části Komárov v areálu základní školy, na parcelách číslo 65/1, 66/1 a 67 prováděn archeologický dohled (č. akce Národního památkového ústavu, územního odborného pracoviště Ostrava 46/15) na stavbě s názvem „Přístavba tělocvičny a zázemí k ZŠ“. Zkoumaná lokalita se nalézá v inundačním území řeky Opavy, lokalizace: 49°54'54.34"N, 17°58'06.34"E (WGS-84).

Při strojních skrývkách a hloubení základových pasů byly zachyceny dva objekty zahloubené do sprašového podloží. Z jejich hlinité výplně se podařilo získat pouze jeden říční valoun, a tak není možné tyto objekty datovat. Z charakteru výplně a nasedající stratigrafie uloženin lze usoudit, že se jednalo o objekty, které byly vyhloubeny před obdobím vrcholného středověku. Ruční začišťování strojně skrývaných prachových jílovitých uloženin, které se nalézaly ve zkoumaném prostoru stavby, přineslo menší množství nálezů, a to v podobě čtyř zlomků hrubé keramiky výdutí nádob z doby římské, jeden fragment okraje mísy na nožce z jemně plavené do šeda vypálené keramické hmoty z mladší doby římské (obr. 4) a jeden fragment výdutě keramické nádoby, pouze rámcově datovaný do období pravěku.

*Pavel Malík*

### Resumé

Opava (Kat. Komárov u Opavy, Bez. Opava), U Školy StraBe. Römische Kaiserzeit. Siedlung (?). Rettungsgrabung.



**Obr. 4.** Opava – Komárov. Keramický zlomek okraje mísy na nožce.

**Abb. 4.** Opava – Komárov. Keramische Fraktion Rand der Schale mit Fuss.

## PODIVÍN (OKR. BŘECLAV)

„Kopce a zahrady“. Doba římská. Sídliště (?). Povrchový sběr. Uložení nálezů: Regionální muzeum v Mikulově, př. č. 05/2015.

Lokalizace: X=-585713 Y=-1203072 (S-JTSK), rozptyl cca 100 m.

V listopadu 2014 provedlo na výše zmíněné lokalitě Regionální muzeum v Mikulově povrchový sběr na jihovýchodním svahu (viz také oddíl Doba bronzová). Nalezeno zde bylo menší množství keramiky z doby římské. Lokalita dosud nebyla evidována.

*František Trampota*

### Resumé

Podivín (Břeclav Dist.), „Kopce a zahrady“. Surface survey. Roman period. Finds of pottery fragments.

## PODIVÍN (OKR. BŘECLAV)

Východně od obce, pískovna, parc. č. 2019/1, 2021. Doba římská. Sídliště. Záchranný výzkum.

V rámci archeologického výzkumu byl v superpozici s příkopem z doby bronzové (bližší popis příkopu a lokality viz oddíl Doba bronzová) částečně prozkoumán také zahloubený objekt z doby římské. Vzhledem k torzovitosti objektu jej nebylo možné blíže interpretovat.

*Ivan Čížmář*

### Resumé

Podivín (Bez. Břeclav), östlich des Ortes, Parz. Nr. 2019/1, 2021. Römische Kaiserzeit. Siedlung. Rettungsgrabung.

## PŘÍKAZY (OKR. OLOMOUČ)

Intravilán, parc. 1046/3 (před č. p. 38 a 55). Mladší doba římská. Sídliště (?). Záchranný výzkum.

Lokalizace: bod v S-JTSK: Y:554591,78 X:1115033,78.

Během archeologického dohledu prováděného v srpnu roku 2013 v souvislosti s rekonstrukcí dlažby chodníku, došlo k odhalení části povrchu sídlištního objektu, jenž byl zahlouben do světlé žlutookrové spraše. Tento výkop

se nacházel přímo před rozhraním č. p. 38 a 55, přičemž jeho měřitelná délka ve směru jihovýchod – severozápad činila přibližně 2,0 m. Další rozměr objektu byl vymezen cca 1,50 m širokým pruhem, který na jihozápadní straně tvořila linie obytné zástavby a na severovýchodě s ní souběžný recentní výkop. Výplň sestávala z tmavé šedé až černé prachové hlíny s mírným podílem drobků uhlíků a nahodilými skvrnkami do oranžova propálené podložní hlíny. Z těchto uloženin bylo získáno celkem osm keramických fragmentů. Pět jich náleží k pozdně przeworské kultuře (obr. 5) a další tři k labsko-germánské (za laskavé posouzení těchto nálezů děkuji doc. PhDr. E. Droberjarovi, Ph. D.).

Jelikož tento zahloubený objekt, a spolu s ním i několik dalších mladohradištních (viz Faltýnek 2015), nebylo výstavbou chodníku nijak ohroženo, bylo od dalšího výzkumu upuštěno. Tyto archeologické situace zůstaly proto zachovány.

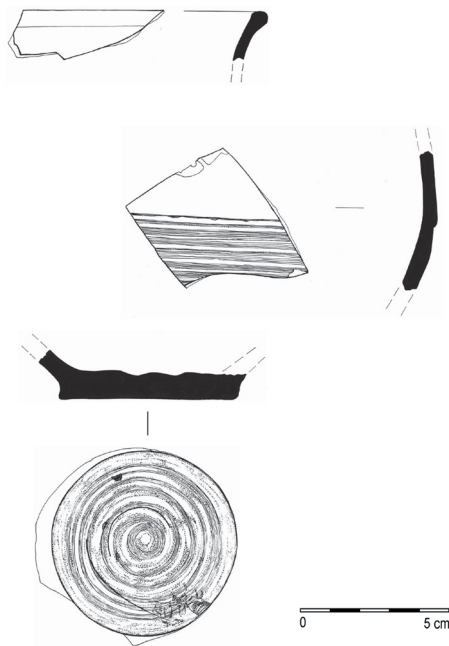
Karel Faltýnek

## Literatura

Faltýnek, K. 2015: Příkazy (okr. Olomouc). *Přehled výzkumů* 56(1), 302–303.

## Resumé

Příkazy (Bez. Olomouc), gebauter Teil der Gemeinde, Parz. Nr. 1046/3 (vor Hs.-Nr. 38 und 55). Jüngere römische Kaiserzeit. Siedlung (?). Rettungsgrabung.



**Obr. 5.** Příkazy, před č. p. 38 a 55. Výběr keramiky. Kresba M. Sklenovská.

**Abb. 5.** Příkazy, vor Hs.-Nr. 38 und 55. Auswahl der Keramik. Zeichnung M. Sklenovská.

## SUDOMĚŘICE (OKR. HODONÍN)

„Tábořiska“. Doba stěhování národů. Pohřebiště. Záchranný výzkum.

Zkoumaná lokalita se nacházela v severozápadní doposud nezastavěné části katastru v blízkosti vlakového nádraží nedaleko okraje obce v nově zbudované ulici Haba. Na ZM ČR 1:10 000, list 34-22-24, je v prostoru stavby uvedena poloha „Tábořiska“. V souřadnicovém systému S-JTSK je místo výzkumu dáno souřadnicemi: X= -555630,59; Y= -1201098,02. Záchranný výzkum zde v prvních lednových dnech vyvolala předem neohlášená stavba výrobní haly.

Během záchranného archeologického výzkumu bylo prozkoumáno celkem 33 do podloží zahloubených archeologických objektů. Tento počet můžeme dále rozdělit na 24 sídlištních jam a 9 hrobů. Za nejstarší horizont zjištěného osídlení můžeme považovat většinu odkrytých sídlištních objektů (viz oddíl Doba bronzová) a jeden kostrový hrob jedince v silně skrčené poloze, který je vzhledem k absenci doprovodného inventáře zařazen obecně do pravěku. Zatímco se výše zmíněné pravěké objekty rozkládaly víceméně pravidelně po celé ploše stavby, bylo v severní části zkoumané plochy identifikováno 8 hrobových jam, z nichž každá jevila stopy po druhotných výkopech, které však umožňovaly hrob v pískovém podloží lépe identifikovat. Aby se předešlo možnému přehlédnutí případných nevykradených hrobů, bylo po zjištění tohoto druhu nálezů okolí zjištěného pohřebiště pro jistotu ještě jednou strojově začištěno. Prozkoumané hroby obsahovaly kostrové pohřby jednotlivců, kteří byli ukládáni na dně hrobových jam v poloze na zádech s hlavou k západu. V jenom případě se vyskytl i současný pohřeb dvou jedinců. Jelikož byly kosterní pozůstatky narušeny druhotnými zásahy, byly dochovány ve špatném stavu a často dislokovány v prostoru výplně vykrádacích šachet. Vyzvednutý nepočtený inventář (zlomek spony, bronzové přezky, železný nůž, torzo hřebenu) těchto hrobů nám umožňuje datovat existenci tohoto pohřebiště do období stěhování národů. Přesnější chronologické zařazení bude provedeno po laboratorním ošetření těchto drobných nálezů.

Marek Lečbych

## Resumé

Sudoměřice (Hodonín Dist.), „Tábořiska“. A part of a Migration Period cemetery was excavated during a rescue excavation in 2015.