

PŘEHLED VÝZKUMŮ

57-1

PŘEHLED VÝZKUMŮ

Recenzovaný časopis
Peer-reviewed journal

Ročník 57
Volume 57

Číslo 1
Issue 1

Předseda redakční rady Head of editorial board	Pavel Kouřil
Redakční rada Editorial board	Herwig Friesinger, Václav Furmánek, Janusz K. Kozłowski, Alexander Ruttkey, Jiří A. Svoboda, Jaroslav Tejral, Ladislav Veliačik
Odpovědný redaktor Editor in chief	Petr Škrdla
Výkonná redakce Assistant Editors	Hedvika Břínková, Jiří Juchelka, Šárka Krupičková, Olga Lečbychová, Zuzana Loskotová, Ladislav Nejman, Rudolf Procházka, Stanislav Stuchlík, Lubomír Šebela
Technická redakce, sazba Executive Editors, Typography	Barbora Tesařová
Software Software	Adobe InDesign CC
Fotografie na obálce Cover Photography	Zelená Hora (okr. Vyškov). Starobronzový kamenný segment. Zelená Hora (Vyškov District). Early Bronze Age stone segment.
Adresa redakce Address	Archeologický ústav AV ČR, Brno, v. v. i. Čechyňská 363/19 602 00 Brno IČ: 68081758 E-mail: pv@arub.cz Internet: http://www.arub.cz/prehled-vyzkumu.html
Tisk Print	Azu design, s. r. o. Bayerova 805/40 602 00 Brno

ISSN 1211-7250
MK ČR E 18648

Vychází dvakrát ročně
Vydáno v Brně roku 2016
Náklad 400 ks

Časopis je uveden na Seznamu neimpaktovaných recenzovaných periodik vydávaných v ČR.
Copyright ©2016 Archeologický ústav AV ČR, Brno, v. v. i., and the authors.

have been excavated during rescue excavation on building site of road R49 Hulín – Fryšták. Three of the total number of objects belonged to the Platěnická culture. Small set of shards, animal bones and fragments of daub was excavated from those objects.

PROSTĚJOV (K. Ú. ČECHOVICE U PROSTĚJOVA, OKR. PROSTĚJOV)

„Loučky před drahou“. Kultura platěnická a doba laténská. Sídliště. Záchranný výzkum.

Ve dnech 27. 10. 2014 až 26. 3. 2015 probíhaly zemní práce spojené s akcí „Čehovice, okr. Prostějov - revitalizace soutoku Vřesůvky a Malého potůčku“ (ZM ČR 1:10 000, list 24-24-13, prostor vymezený souřadnicemi 266:23, 288:22 a 265:33 mm od Z:J s. č.), které zahrnovaly též nezbytný archeologický dohled a následně i drobnější archeologický odkryv (Fojtík 2015). V severozápadní části stavbou dotčené plochy byly, ve svahu tvořícím břeh jedné z nádrží, zachyceny dva relikty sídlištních objektů platěnické kultury starší doby železné. Tyto byly překryty výraznou kulturní vrstvou obsahující vedle keramiky halštatské též materiál náležející pokročilé době laténské (LT C/D). Provedený archeologický výzkum sice poskytl velmi omezená terénní zjištění provázená jen nepočetnými soubory nálezů, tyto však poukazují na existenci dosud neznámé archeologické lokality, která zajímavým způsobem dokresluje lidské aktivity v záplavovém území v těsné blízkosti vodotečí (obr. 4). Ve sledované části Prostějovska doby železné jde patrně o jev obecnější, související snad s klimatickým výkyvem provázeným poněkud odlišným vodním režimem zdejších potoků a říček nebo s doposud nepovšimnutou změnou sídelní strategie (Kralice na Hané, Hrubčice, Biskupice, apod.).

Pavel Fojtík

Literatura

Fojtík, P. 2015: *Čehovice 2014-2015, "Čehovice, okr. Prostějov - revitalizace soutoku Vřesůvky a Malého potůčku"*, č. akce 529/14. Rkp. nálezové zprávy č. j. 141/15. Uloženo: Ústav archeologické památkové péče, Brno.

Resumé

Prostějov (Kat. Čehovice u Prostějova, Bez. Prostějov), „Loučky před drahou“. Hallstattzeit und Latènezeit. Siedlung. Rettungsgrabung.



Obr. 4. Prostějov – Čehovice, „Loučky před drahou“. Pohled na zkoumanou plochu.

Abb. 4. Prostějov – Čehovice, „Loučky před drahou“. Blick auf die Grabungsfläche.

PROSTĚJOV (K. Ú. KRASICE, OKR. PROSTĚJOV)

„Višňovce“, parc. č. 256/5. KLPP – platěnická fáze. Sídliště. Záchranný výzkum.

Dne 27. července 2015 proběhl drobný záchranný archeologický výzkum při akci „novostavba RD manželů Sedlákových na parc. č. 256/5, k. ú. Krasice, obec Prostějov, okr. Prostějov“ (ZM ČR 1:10 000, list 24-24-12, okolí bodu o souřadnicích 118:349 mm od Z:J s. č.). Výkopy základových pasů narušily dva sídlištní objekty – jeden náležející pozdnímu halštatu, druhý datovaný jen rámcově do komplexu lužických popelnicových polí.

Pavel Fojtík

Resumé

Prostějov (Kat. Krasice, Bez. Prostějov), „Višňovce“, Parz. Nr. 256/5. Platěnicer Phase der Lausitzer Urnenfelderkultur. Siedlung. Rettungsgrabung.

SLATINICE (K. Ú. SLATINICE NA HANÉ, OKR. OLOMOUC)

„U nádraží“. Doba laténská. Ojedinelý nález. Povrchový průzkum.

Během povrchového průzkumu na katastru Slatinic byla vyzvednuta pomocí detektoru kovů část bronzového opasku. K nálezu došlo na poli východně od obce v blízkosti želez-

niční stanice v trati „U nádraží“. Zaznamenané souřadnice polohy artefaktu jsou 49°33'56.2010 "N a 17°06'43.5362 "E.

Získaný zlomek opasku nese na povrchu stopy po přepálení. Na rubu je plochý a na lící straně zdobený plastickou výzdobou. Z opasku se dochovalo pouze středové oko, na které navazuje z jedné strany částečně dochovaná plochá destička s plastickým žebrem a z druhé strany válcovité očko. Středové oko zdobí dva půlměsícovité výčnělky. Nelze vyloučit, že by se mohlo jednat o koncový článek celého opasku (obr. 5). Dochované rozměry: délka 52 mm, max. šířka 27 mm, průměr středověkého oka činí 20 mm.

Lité bronzové opasky se objevují především v ženských žárových hrobech, které náleží do stupně LT C. Přesnou analogii ke zde uvedenému exempláři se nám nepodařilo zjistit, ale podobně konstruované články opasků nalezené v prostoru střední Moravy pocházejí například z jednoho hrobu v Charvátech nebo z objektu v Hulíně 1 (k tomu např. Filip 1956, 172, 397, tab. XCI/1–5; Tajer 2009, 175, obr. 2, 4–7).

Lukáš Hlubek

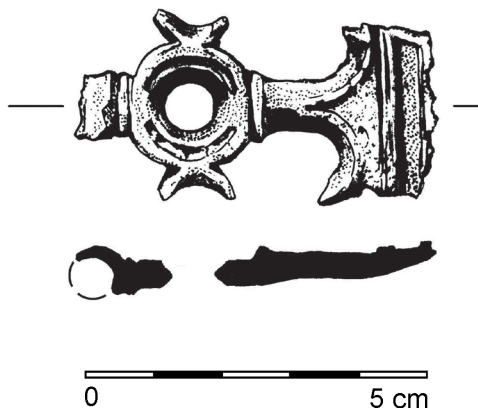
Literatura

Filip, J. 1956: *Keltové ve střední Evropě*. Praha: Nakladatelství Československé akademie věd.

Tajer, J. 2009: Nález laténského bronzového opasku z lokality Hulín 1. In: J. Peška, M. Bém (eds.): *Ročenka 2008*. Olomouc: Archeologické centrum Olomouc, 172–183.

Resumé

Slatinice (Kat. Slatinice na Hané, Bez. Olomouc), „U nádraží“. Teil des bronzenen Leibriemens. Laténezeit (Stufe LT C). Einzelfund. Oberflächensammlung.



Obr. 5. Slatinice. Část bronzového opasku.

Abb. 5. Slatinice. Teil des bronzenen Leibriemens.

ÚJEZD U BRNA (OKR. BRNO-VENKOV)

„Dlouhé loučky“. Pozdní doba laténská. Sídliště. Záchranný výzkum.

V rámci stavby domova pro seniory (bližší popis viz svazek Středověk) bylo při výzkumu kulturní vrstvy zachyceno větší množství keramiky z pozdní doby laténské. Prozkoumány byly také dva nevelké sídlištní objekty s menším množstvím keramiky. Mezi drobnými nálezy z kulturní vrstvy zaujme bronzový kuželkovitý závěsek s několika články řetízku pocházející z opasku.

Ivan Čižmář, Jiří Kala

Resumé

Újezd u Brna (Bez. Brno-venkov), „Dlouhé loučky“. Spätlaténezeit. Siedlung. Rettungsgrabung.

UNIČOV (OKR. OLOMOUČ)

Ulice Olomoucká, parc. č. 2088/1. Platěnická kultura. Sídliště. Záchranný výzkum.

Lokalizace: okolí bodu v S-JTSK: Y:554358,52 X:1102064,41.

V průběhu rekonstrukce plynovodu v jižní části Olomoucké ulice, byl částečně narušen zahloubený sídlištní objekt s keramikou platěnické kultury. Výkop byl na profilu široký 2,50 m a báze jeho výplně se nacházela v hloubce 1,45 m pod stávajícím povrchem. Vzorkováním byly získány rovněž i fragmenty mazanice.

Karel Faltýnek

Resumé

Uničov (Bez. Olomouc), Olomoucká Straße, Parz. Nr. 2088/1. Platěnice Phase. Siedlung. Rettungsgrabung.