

PŘEHLED VÝZKUMŮ

57-1

PŘEHLED VÝZKUMŮ

Recenzovaný časopis
Peer-reviewed journal

Ročník 57
Volume 57

Číslo 1
Issue 1

Předseda redakční rady Head of editorial board	Pavel Kouřil
Redakční rada Editorial board	Herwig Friesinger, Václav Furmánek, Janusz K. Kozłowski, Alexander Ruttkey, Jiří A. Svoboda, Jaroslav Tejral, Ladislav Veliačik
Odpovědný redaktor Editor in chief	Petr Škrdla
Výkonná redakce Assistant Editors	Hedvika Břínková, Jiří Juchelka, Šárka Krupičková, Olga Lečbychová, Zuzana Loskotová, Ladislav Nejman, Rudolf Procházka, Stanislav Stuchlík, Lubomír Šebela
Technická redakce, sazba Executive Editors, Typography	Barbora Tesařová
Software Software	Adobe InDesign CC
Fotografie na obálce Cover Photography	Zelená Hora (okr. Vyškov). Starobronzový kamenný segment. Zelená Hora (Vyškov District). Early Bronze Age stone segment.
Adresa redakce Address	Archeologický ústav AV ČR, Brno, v. v. i. Čechyňská 363/19 602 00 Brno IČ: 68081758 E-mail: pv@arub.cz Internet: http://www.arub.cz/prehled-vyzkumu.html
Tisk Print	Azu design, s. r. o. Bayerova 805/40 602 00 Brno

ISSN 1211-7250
MK ČR E 18648

Vychází dvakrát ročně
Vydáno v Brně roku 2016
Náklad 400 ks

Časopis je uveden na Seznamu neimpaktovaných recenzovaných periodik vydávaných v ČR.
Copyright ©2016 Archeologický ústav AV ČR, Brno, v. v. i., and the authors.

Resumé

Valašské Meziříčí (Bynina Cad., Vsetín Dist.). Außenberich, Parz. Nr. 471/3. Lausitz Urnfield Culture. Bronze spear. Isolated artefact.

VELKÉ OPATOVICE (OKR. BLANSKO) „Fitréfy“, p. č. 2089/2, 3, 4. KLPP. Pohřebiště. Záchranný výzkum. Uložení nálezů: Muzeum regionu Boskovicka.

Místo stavby se nachází na jihovýchodním okraji intravilánu města Velké Opatovice, na mírném návrší v sousedství fotovoltaické elektrárny (nejvyšší bod 388 m n. m.), naproti areálu bývalých Moravských šamotových a lupkových závodů (MŠLZ), dnes P-D Refractories CZ, a. s. Z literatury je tato poloha známá jako „Fitréfy“, již v roce 1903 publikovaná jako naleziště žárových hrobů z mladší doby bronzové (viz např. Lipka 1903, Popelka 1912).

Na začátku září upozornil spolupracovník muzea v Boskovicích na výrazné stavební aktivity v prostoru známé archeologické lokality „Fitréfy“. Při obhlídce staveniště výrobní haly firmy Transignum (v této době byla již zhruba polovina plochy o výměře asi 3000 m² odtěžena) byla zjištěna přítomnost archeologických nálezů v prostoru hald vybagrované zeminy. S investorem byla následně domluvena skrývka zbylé plochy a sledovány byly i další stavební zásahy. Během září a října bylo během dvou etap prozkoumáno celkem 84 žárových hrobů (obr. 27).

V převážné většině případů se jednalo o hroby buď narušené, nebo téměř zničené, ze kterých se podařilo zdokumentovat jenom jejich dna. Některé hroby byly zahloubeny do ornice částečně, některé celé a utrpěly jak orbou této dlouhodobě zemědělsky využívané lokality, tak následně samotnou skrývkou. Dna – zbytky žárových hrobů byly zkoumány ve větším počtu na ploše B (vrcholová část lokality s nejtenčí vrstvou ornice), zde bylo také nalezeno několik koncentrací keramiky, pocházejících z rozoraných hrobů. Všechny hroby byly malých rozměrů, původní výkopy hrobových jam byly i vzhledem k extrémně tvrdému podloží (kamenitý jíl) zřejmě budovány přímo na rozměr popelnice nebo jamky s kremací (v případě, že se v hrobě nacházely keramické milodary, neležely většinou rozloženy vedle popelnice, ale byly naskládány těsně po obvodu popelnice/jamky).

Rozlišeny byly 3 základní kategorie hrobů: popelnicové hroby, někdy s uložením dalších keramických milodarů (33 hrobů), jamkové hroby (35 hrobů), bez nálezů nebo s přídatnou keramikou, někdy s přítomností výrazné, několikacentimetrové vrstvy uhlíků na dně, a hroby

neurčené (zbytky den hrobů). Hroby byly vesměs velmi chudé a nekvalitně vypálená keramika byla z jílu obtížně vyzvedávána („papírově“ působí také přídatná keramika), její laboratorní zpracování dosud nebylo ukončeno. Jen výjimečně pochází z hrobů zdobená a datovatelná keramika, která naleziště časově řadí do lužické fáze KLPP. Bronzové předměty byly zjištěny ve třech případech a to vždy části bronzových jehlic.

Sledována byla také přítomnost kamenných konstrukcí hrobů. Objevily se náznaky zavalení hrobu velkým kamenem (mohlo jít také o povrchové označení hrobů), zkoumány byly hroby s velkým kamenem na dně, na kterém byla uložena popelnice. U relativně početné skupiny hrobů bylo zjištěno dno vyložené kameny. Podrobně bude výzkum zhodnocen po ukončení laboratorního zpracování. Stavební práce budou pokračovat i v následujícím roce a lze tak očekávat přítomnost dalších hrobů.

Lokalita byla vzhledem k porušenému stavu před výzkumem prozkoumána pomocí detektoru kovů. Kromě několika drobných kovových nálezů byla v jamce o rozměrech 21 × 24 cm v hloubce 7 cm od úrovně skrývky nalezena bronzová dýka (obr. 28). Dýka s otvory pro 4 nýty o délce 14,2 a šířce týlu 2,6 cm má blízkou analogii k nedávnému nález z Lošova (Hlubek 2011, 346) a stejně jako tento nález se řadí do horizontu Hodonín-Přítluky stupně BB1 (Salaš 2005, 63).

Zuzana Jarůšková

Literatura

Hlubek, L. 2011: Lošov (okr. Olomouc). *Přehled výzkumů* 51.

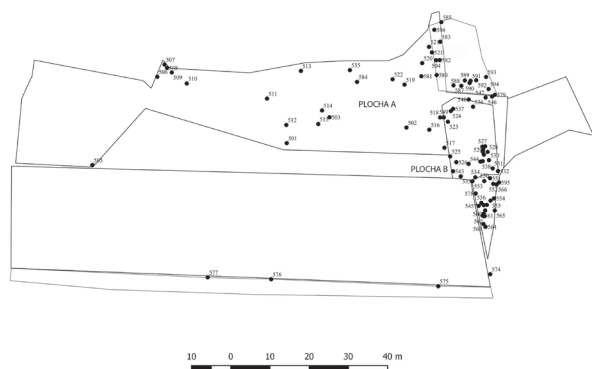
Lipka, F. 1903: Popelnicové pole u Vel. Opatovic. *Pravěk I* (1903).

Popelka, B. 1912: *Vlastivěda moravská. II. Místopis. Díl 1. místopisu. Brněnský kraj: číslo 26 – Jevický okres.* Brno: nákladem Musejního spolku.

Salaš, M. 2005: *Bronzové depoty střední až pozdní doby bronzové na Moravě a ve Slezsku.* Brno: Moravské zemské muzeum.

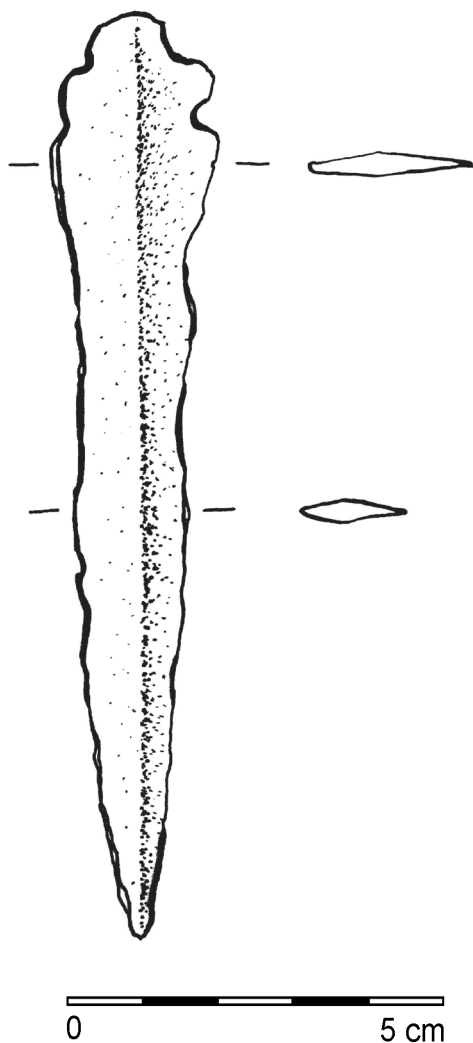
Resumé

Velké Opatovice (Bez. Blansko), „Fitréfy“. Lausitzer Urnenfelderkultur. Die Begräbnisstätte mit 84 Gräber. Rettungsgrabung.



Obr. 27. Velké Opatovice, „Fitréfy“. Katastrální mapa s vyznačením zkoumaných hrobů.

Abb. 27. Velké Opatovice, „Fitréfy“. Die Katastralkarte mit aufgedeckte Gräber.



Obr. 28. Velké Opatovice, „Fitréfy“. Dýka pocházející z plochy pohřebiště.

Abb. 28. Velké Opatovice, „Fitréfy“. Der Dolch entdeckt auf die Fläche des Gräberfeldes.

VINIČNÉ ŠUMICE (OKR. BRNO-VENKOV)

Intravilán (ppč. 1816-1819, 1812/1). KSPP – podolská fáze. Sídliště. Záchranný výzkum.

V měsíci květnu proběhl záchranný výzkum ve východním intravilánu Viničných Šumic, kde proběhla výstavba víceúčelového objektu (WGS-84: 49°12'42.850"N, 16°49'25.301"E). Kromě keramiky různých kultur naplňující kulturní vrstvu zde bylo zachyceno také několik zahluobených objektů z pozdní doby bronzové s typickou keramikou podolské fáze KSPP.

Petr Kos

Resumé

Viničné Šumice (Bez. Brno-venkov), gebauter Teil der Gemeinde, Parz. Nr. 1816-1819, 1812/1. Mitteldonauländische Urnenfelderkultur – Podoler Phase. Siedlung. Rettungsgrabung.

VLASATICE (OKR. BRNO-VENKOV)

„Za Buriánkovým“, „Za hřbitovem“. Starší doba bronzová. Sídliště. Povrchový sběr. Uložení nálezů: Regionální muzeum v Mikulově, př. č. 06/2015.

Lokalizace: X=-610256 Y=-1189502 (S-JTSK), rozptyl cca 100 m.

V únoru 2014 byl autor příspěvku přivolán Policií ČR k nálezů lidských kosterních pozůstatků za obcí Vlasatice, které byly nalezeny na poli za jižním okrajem intravilánu v okolí bodu X=-610350 Y=-1189384. Kolem uvedeného bodu však nebyly nalezeny žádné doprovodné artefakty, které by nasvědčovaly skutečnosti, že nalezené kosti jsou předmětem archeologického zájmu, na místě byla objevena pouze vysoká koncentrace recentního odpadu. Dále se k nálezů nelze vyjádřit.

Při širším povrchovém průzkumu na návrší (kóta 190) v okolí bodu uvedeného v záhlaví článku, byla po hluboké orbě nalezena řada kumulací keramiky, mazanice a štípané industrie, které odpovídají starší době bronzové a množství schránek velevruba. Podle zbarvení půdy bylo možné identifikovat jednotlivé narušené objekty.

Patrně na přibližně tomtéž místě již zjistil tři únětické hroby J. Ondráček (1965). Místo nálezů popsal autor velmi obecně, podle Státního archeologického seznamu (poř. č. 34-12-13/2) by se však mělo jednat o tutéž lokalitu.

František Trampota