

PŘEHLED VÝZKUMŮ

57-1

PŘEHLED VÝZKUMŮ

Recenzovaný časopis
Peer-reviewed journal

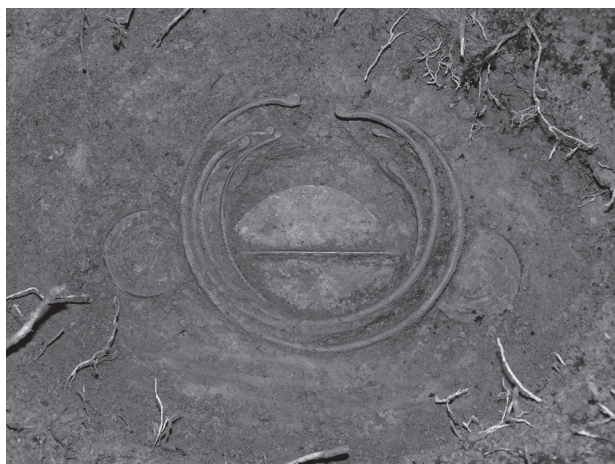
Ročník 57
Volume 57

Číslo 1
Issue 1

Předseda redakční rady Head of editorial board	Pavel Kouřil
Redakční rada Editorial board	Herwig Friesinger, Václav Furmánek, Janusz K. Kozłowski, Alexander Ruttkey, Jiří A. Svoboda, Jaroslav Tejral, Ladislav Veliačik
Odpovědný redaktor Editor in chief	Petr Škrdla
Výkonná redakce Assistant Editors	Hedvika Břínková, Jiří Juchelka, Šárka Krupičková, Olga Lečbychová, Zuzana Loskotová, Ladislav Nejman, Rudolf Procházka, Stanislav Stuchlík, Lubomír Šebela
Technická redakce, sazba Executive Editors, Typography	Barbora Tesařová
Software Software	Adobe InDesign CC
Fotografie na obálce Cover Photography	Zelená Hora (okr. Vyškov). Starobronzový kamenný segment. Zelená Hora (Vyškov District). Early Bronze Age stone segment.
Adresa redakce Address	Archeologický ústav AV ČR, Brno, v. v. i. Čechyňská 363/19 602 00 Brno IČ: 68081758 E-mail: pv@arub.cz Internet: http://www.arub.cz/prehled-vyzkumu.html
Tisk Print	Azu design, s. r. o. Bayerova 805/40 602 00 Brno

ISSN 1211-7250
MK ČR E 18648
Vychází dvakrát ročně
Vydáno v Brně roku 2016
Náklad 400 ks

Časopis je uveden na Seznamu neimpaktovaných recenzovaných periodik vydávaných v ČR.
Copyright ©2016 Archeologický ústav AV ČR, Brno, v. v. i., and the authors.



Obr. 23. Police. Depot bronzových nákrčníků a spony „in situ“.

Abb. 23. Police. Der Bronzedepot mit Halsringen und Fiebeln „in situ“.

POPŮVKY (K. Ú. POPŮVKY U BRNA, OKR. BRNO-VENKOV)

„Bukovanské louky“. Mladší doba bronzová až halštatská. Sídliště. Povrchový sběr.

Opakovanými povrchovými sběry na poli rozkládajícím se na parcelách č. 593/2, 593/4, 593/5, 593/13, 593/14, 593/15, 593/16 a 593/17 v poloze „Bukovanské louky“ (viz oddíl Neolit) byly získány také zlomky keramických nádob rámcově zařaditelné do rozmezí od mladší doby bronzové po starší dobu železnou.

Michal Přichystal

Resumé

Popůvky (Kat. Popůvky u Brna, Bez. Brno-venkov), „Bukovanské louky“. Jüngere Bronzezeit bis Hallstattzeit. Siedlung. Oberflächensammlungen.

PROSTĚJOV (OKR. PROSTĚJOV)

Park u kostela sv. Petra a Pavla, ul. Lidická (parc. č. 349/1 a 7875). KLPP. Sídliště. Záchraný výzkum.

Ve dnech 24. září 2014 až 4. června 2015 byl realizován průběžný archeologický dohled při stavbě „Regenerace parku kostela sv. Petra a Pavla v Prostějově“, k. ú. Pro-

stějov, okr. Prostějov (ZM ČR 1:10 000, linie na spojnici bodů, list 24-24-07, 377:6 a list 24-24-12, 381:377 od Z:J s. č.). Během stavby bylo, v souladu s očekáváním – jedná se o poměrně známou lokalitu s dřívějším pomístním názvem „Lazarety“ (podrobně Gottwald 1933), opakovaně zachyceno narušení archeologických situací, které vyžadovaly provedení drobnějšího záchranného archeologického výzkumu (Fojtík 2015).

I přes značnou devastaci místa, způsobenou po stáletí probíhajícími různorodými lidskými aktivitami, bylo v trase základového pasu určeného k výstavbě nové obvodové betonové zídky parku (tzv. „Spitznerových sadů“) částečně zachyceno původní sprašové podloží, které v linii dnešní ulice Lidická poskytlo hned několik archeologicky významných objektů. V blízkosti vstupu do kostela sv. Petra a Pavla byly dokumentovány dva objekty lužické kultury mladší doby bronzové (obj. K 500 a 501; obr. 24) – vedle běžné sídlištní jámy byla částečně obnažená velká mazanicová pec nápadně připomínající výrobní zařízení popisované na lokalitě A. Gottwaldem při výstavbě nedaleké Střední průmyslové školy v roce 1933 (cf. Gottwald 1939, 4), které však byly ve svých horních partiích výrazně rozrušené zásypy patrně exhumovaných novověkých hrobů (H 801 a 802). Dále k jihu se ve sprašovém podloží rýsovaly dvě obdélné jámy odpovídající nejen tvarem a velikostí, ale i charakterem zásypu („back-fill“, kyprá prachová černá hlína střídaná proplásky spraše), hrobovým jamám orientovaným ve směru východ – západ (obj. 502/H 803 a 503/H 804) – těmito jen nepatrně narušeným kostrovým hrobům lze snad přiřknout ještě středověké stáří. Pomineme-li jámu sloužící patrně až v době zrušení hřbitova (kolem roku 1900) jako druhotná skládka lidských kostí z exhumovaných hrobů – tedy tzv. osárium, dostáváme se až do blízkosti křižovatky ulic Lidická a Studentská, kde byl zjištěn další sídlištní objekt, tentokrát malá zásobní jáma lichoběžníkovitého profilu, časově příslušející opět lužickému úseku éry popelnicových polí.

Svou povahou nevelké archeologické odkryvy se dotkly intenzivně osídlené a rozlohou patrně největší dosud známé pravěké lokality situované na území vlastního města Prostějova. V rovině památkové péče připomněly nutnost důsledného sledování byť i drobnějších výkopových prací realizovaných v hustě zastavěném městském prostředí. V rovině archeologické nás pak, zejména s přihlédnutím na nezvykle podrobnou stať z pera A. Gottwalda publikovanou v roce 1933 v Hlasech z Hané a suplující takřka nálezový deník k odkryvům z let 1932 – 1933, přivádějí k možnosti revize dostupného archeologického materiálu uloženého v dnešních muzejních sbírkách Muzea a galerie v Prostějově a Vlastivědného muzea v Olomouci. Tento by se mohl stát velmi cenným pramenem k poznání nepsaných lidských dějin hluboce předcházejících město Prostějov dnešních dnů.

Pavel Fojtík

Literatura

Fojtík, P. 2015: *Prostějov 2014-2015, ul. Lidická, „Regenerace parku kostela sv. Petra a Pavla v Prostějově“, č. akce 528/14.* Rkp. nálezové zprávy č. j. 330/15. Uloženo: Ústav archeologické památkové péče Brno, v. v. i.,

Gottwald, A. 1933: Nálezy z okolí kostela sv. Petra v letech 1932-33 a umístění začátku historického Prostějova. *Hlasy z Hané: list politický a národohospodářský* 19. 12. a 21. 12. 1933.

Gottwald, A. 1939: *Doplňky k prehistorickým nálezům na Prostějovsku.* Zvláštní otisk z Časopisu Vlasteneckého spolku musejního v Olomouci, roč. LII, čís. 193 a 194 (1939).

Resumé

Prostějov (Bez. Prostějov), Lidická-Straße. Lausitzer Urnenfelderkultur. Siedlung. Rettungsgrabung.



Obr. 24. Prostějov, ulice Lidická. Objekt 500.

Abb. 24. Prostějov, Lidická Straße. Objekt Nr. 500.

PROSTĚJOV (K. Ú. ČECHOVICE U PROSTĚJOVA, OKR. PROSTĚJOV)

„Díly u Hloučely“, parc. č. 391/13, KLPP. Pohřebiště. Záchranný výzkum.

Ve dnech 6. až 7. 8. 2015 probíhal archeologický dohled na stavbě „DZÚ Čechovice I a II“, k. ú. Čechovice u Prostějova, okr. Prostějov, který dne 7. 8. 2015 vedl k realizaci drobného záchranného archeologického výzkumu. Ve výkopu pro základové pasy bytového domu byly začištěny, zdokumentovány a následně vyzvednuty zbytky stavebním strojem z větší části rozmetaného žáro-

vého hrobu lužické kultury (ZM ČR 1:10 000, list 24-24-07, koordináty 109:36 mm od Z:J s. č.). Toto zjištění blíže lokalizovalo takřka zapomenuté pohřebiště mladší doby bronzové zmiňované A. Gottwaldem (1939, 3) v souvislosti s napřimováním silnice Prostějov – Boskovice již v roce 1935.

Pavel Fojtík

Literatura

Gottwald, A. 1939: *Doplňky k prehistorickým nálezům na Prostějovsku.* Zvláštní otisk z Časopisu Vlasteneckého spolku musejního v Olomouci, roč. LII, čís. 193 a 194 (1939).

Resumé

Prostějov (Kat. Čechovice u Prostějova, Bez. Prostějov), „Díly u Hloučely“, Parz. Nr. 391/13. Lausitzer Urnenfelderkultur. Gräberfeld. Rettungsgrabung.

PROSTĚJOV (K. Ú. KRASICE, OKR. PROSTĚJOV)

„Višňovce“, parc. č. 257/4. Lužická kultura. Sídliště. Záchranný výzkum.

Dne 12. května 2015 proběhl drobný záchranný archeologický výzkum při akci „novostavba RD pana Vlastimila Borkovského na parc. č. 257/4, k. ú. Krasice, m. č. Krasice, okr. Prostějov“ (ZM ČR 1:10 000, list 24-24-12, okolí bodu o souřadnicích 115:340 mm od Z:J s. č.). Výkopy základových pasů narušily dva sídlištní objekty kultury lužické.

Pavel Fojtík

Resumé

Prostějov (Kat. Krasice, Bez. Prostějov), „Višňovce“. Lausitzer Urnenfelderkultur. Siedlung. Rettungsgrabung.