

# PŘEHLED VÝZKUMŮ

57-1

# PŘEHLED VÝZKUMŮ

Recenzovaný časopis  
*Peer-reviewed journal*

Ročník 57  
*Volume 57*

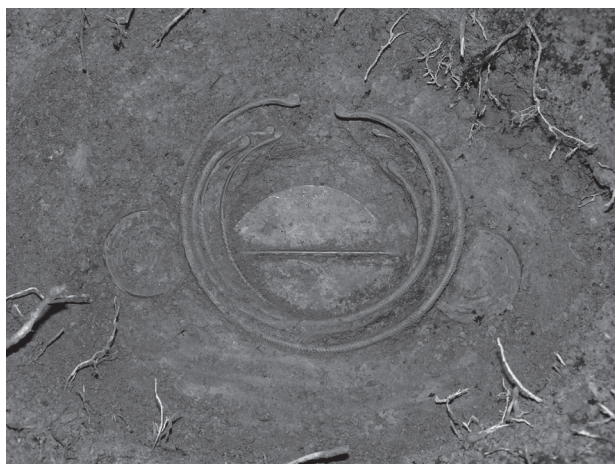
Číslo 1  
*Issue 1*

<b>Předseda redakční rady</b> <b>Head of editorial board</b>	Pavel Kouřil
<b>Redakční rada</b> <b>Editorial board</b>	Herwig Friesinger, Václav Furmánek, Janusz K. Kozłowski, Alexander Ruttkay, Jiří A. Svoboda, Jaroslav Tejral, Ladislav Veliačik
<b>Odpovědný redaktor</b> <b>Editor in chief</b>	Petr Škrdla
<b>Výkonná redakce</b> <b>Assistant Editors</b>	Hedvika Břínková, Jiří Juchelka, Šárka Krupičková, Olga Lečbychová, Zuzana Loskotová, Ladislav Nejman, Rudolf Procházka, Stanislav Stuchlík, Lubomír Šebela
<b>Technická redakce, sazba</b> <b>Executive Editors, Typography</b>	Barbora Tesařová
<b>Software</b> <b>Software</b>	Adobe InDesign CC
<b>Fotografie na obálce</b> <b>Cover Photography</b>	Zelená Hora (okr. Vyškov). Starobronzový kamenný segment. Zelená Hora (Vyškov District). Early Bronze Age stone segment.
<b>Adresa redakce</b> <b>Address</b>	Archeologický ústav AV ČR, Brno, v. v. i. Čechyňská 363/19 602 00 Brno IČ: 68081758 E-mail: <a href="mailto:pv@arub.cz">pv@arub.cz</a> Internet: <a href="http://www.arub.cz/prehled-vyzkumu.html">http://www.arub.cz/prehled-vyzkumu.html</a>
<b>Tisk</b> <b>Print</b>	Azu design, s. r. o. Bayerova 805/40 602 00 Brno

ISSN 1211-7250  
MK ČR E 18648

Vychází dvakrát ročně  
Vydáno v Brně roku 2016  
Náklad 400 ks

Časopis je uveden na Seznamu neimpaktovaných recenzovaných periodik vydávaných v ČR.  
Copyright ©2016 Archeologický ústav AV ČR, Brno, v. v. i., and the authors.



**Obr. 23.** Police. Depot bronzových nákrčníků a spony „in situ“.

**Abb. 23.** Police. Der Bronzedepot mit Halsringen und Fiebeln „in situ“.

## POPŮVKY (K. Ú. POPŮVKY U BRNA, OKR. BRNO-VENKOV)

„Bukovanské louky“. Mladší doba bronzová až halštatská. Sídliště. Povrchový sběr.

Opakovanými povrchovými sběry na poli rozkládajícím se na parcelách č. 593/2, 593/4, 593/5, 593/13, 593/14, 593/15, 593/16 a 593/17 v poloze „Bukovanské louky“ (viz oddíl Neolit) byly získány také zlomky keramických nádob rámcově zařaditelné do rozmezí od mladší doby bronzové po starší dobu železnou.

*Michal Přichystal*

### Resumé

Popůvky (Kat. Popůvky u Brna, Bez. Brno-venkov), „Bukovanské louky“. Jüngere Bronzezeit bis Hallstattzeit. Siedlung. Oberflächensammlungen.

## PROSTĚJOV (OKR. PROSTĚJOV)

Park u kostela sv. Petra a Pavla, ul. Lidická (parc. č. 349/1 a 7875). KLPP. Sídliště. Záchraný výzkum.

Ve dnech 24. září 2014 až 4. června 2015 byl realizován průběžný archeologický dohled při stavbě „Regenerace parku kostela sv. Petra a Pavla v Prostějově“, k. ú. Pro-

stějov, okr. Prostějov (ZM ČR 1:10 000, linie na spojnici bodů, list 24-24-07, 377:6 a list 24-24-12, 381:377 od Z:J s. č.). Během stavby bylo, v souladu s očekáváním – jedná se o poměrně známou lokalitu s dřívějším pomístním názvem „Lazarety“ (podrobně Gottwald 1933), opakovaně zachyceno narušení archeologických situací, které vyžadovaly provedení drobnějšího záchraného archeologického výzkumu (Fojtík 2015).

I přes značnou devastaci místa, způsobenou po stáletí probíhajícími různorodými lidskými aktivitami, bylo v trase základového pasu určeného k výstavbě nové obvodové betonové zídky parku (tzv. „Spitznerových sadů“) částečně zachyceno původní sprašové podloží, které v linii dnešní ulice Lidická poskytlo hned několik archeologicky významných objektů. V blízkosti vstupu do kostela sv. Petra a Pavla byly dokumentovány dva objekty lužické kultury mladší doby bronzové (obj. K 500 a 501; obr. 24) – vedle běžné sídlištní jámy byla částečně obnažená velká mazanicová pec nápadně připomínající výrobní zařízení popisované na lokalitě A. Gottwaldem při výstavbě nedaleké Střední průmyslové školy v roce 1933 (cf. Gottwald 1939, 4), které však byly ve svých horních partiích výrazně rozrušené zásypy patrně exhumovaných novověkých hrobů (H 801 a 802). Dále k jihu se ve sprašovém podloží rýsovaly dvě obdélné jámy odpovídající nejen tvarem a velikostí, ale i charakterem zásypu („back-fill“, kyprá prachová černá hlína střídaná proplásky spraše), hrobovým jamám orientovaným ve směru východ – západ (obj. 502/H 803 a 503/H 804) – těmito jen nepatrně narušeným kostrovým hrobům lze snad přiřknout ještě středověké stáří. Pomineme-li jámu sloužící patrně až v době zrušení hřbitova (kolem roku 1900) jako druhotná skládka lidských kostí z exhumovaných hrobů – tedy tzv. osárium, dostáváme se až do blízkosti křižovatky ulic Lidická a Studentská, kde byl zjištěn další sídlištní objekt, tentokrát malá zásobní jáma lichoběžníkovitého profilu, časově příslušející opět lužickému úseku éry popelnicových polí.

Svou povahou nevelké archeologické odkryvy se dotkly intenzivně osídlené a rozlohou patrně největší dosud známé pravěké lokality situované na území vlastního města Prostějova. V rovině památkové péče připomněly nutnost důsledného sledování byť i drobnějších výkopových prací realizovaných v hustě zastavěném městském prostředí. V rovině archeologické nás pak, zejména s přihlédnutím na nezvykle podrobnou stať z pera A. Gottwalda publikovanou v roce 1933 v Hlasech z Hané a suplující takřka nálezový deník k odkryvům z let 1932 – 1933, přivádějí k možnosti revize dostupného archeologického materiálu uloženého v dnešních muzejních sbírkách Muzea a galerie v Prostějově a Vlastivědného muzea v Olomouci. Tento by se mohl stát velmi cenným pramenem k poznání nepsaných lidských dějin hluboce předcházejících město Prostějov dnešních dnů.

*Pavel Fojtík*