

PŘEHLED VÝZKUMŮ

57-1

PŘEHLED VÝZKUMŮ

Recenzovaný časopis
Peer-reviewed journal

Ročník 57
Volume 57

Číslo 1
Issue 1

Předseda redakční rady Head of editorial board	Pavel Kouřil
Redakční rada Editorial board	Herwig Friesinger, Václav Furmánek, Janusz K. Kozłowski, Alexander Ruttkay, Jiří A. Svoboda, Jaroslav Tejral, Ladislav Veliačik
Odpovědný redaktor Editor in chief	Petr Škrdla
Výkonná redakce Assistant Editors	Hedvika Břínková, Jiří Juchelka, Šárka Krupičková, Olga Lečbychová, Zuzana Loskotová, Ladislav Nejman, Rudolf Procházka, Stanislav Stuchlík, Lubomír Šebela
Technická redakce, sazba Executive Editors, Typography	Barbora Tesařová
Software Software	Adobe InDesign CC
Fotografie na obálce Cover Photography	Zelená Hora (okr. Vyškov). Starobronzový kamenný segment. Zelená Hora (Vyškov District). Early Bronze Age stone segment.
Adresa redakce Address	Archeologický ústav AV ČR, Brno, v. v. i. Čechyňská 363/19 602 00 Brno IČ: 68081758 E-mail: pv@arub.cz Internet: http://www.arub.cz/prehled-vyzkumu.html
Tisk Print	Azu design, s. r. o. Bayerova 805/40 602 00 Brno

ISSN 1211-7250
MK ČR E 18648

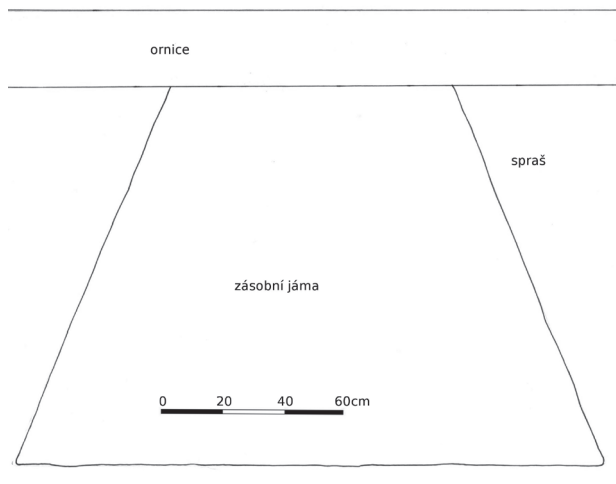
Vychází dvakrát ročně
Vydáno v Brně roku 2016
Náklad 400 ks

Časopis je uveden na Seznamu neimpaktovaných recenzovaných periodik vydávaných v ČR.
Copyright ©2016 Archeologický ústav AV ČR, Brno, v. v. i., and the authors.



Obr. 21. Podolí. Zásobní jáma z doby bronzové. Nálezová situace.

Fig. 21. Podolí. Bronze Age storage pit. Finding situation.



Obr. 22. Podolí. Kresba profilu zásobní jámy z doby bronzové.

Fig. 22. Podolí. Drawing of the section of the Bronze Age storage pit.

POLICE (OKR. ŠUMPERK)

„Malá Polanka“. KLPP. Depot. Detektorový nález.

Uložení nálezů: Vlastivědné muzeum Šumperk, přír. č. 1/2015.

V rozsáhlém lese v severní části katastru Police, mimo jakoukoli známou archeologickou lokalitu, našel p. V. Flášar dne 16. 2. 2015 pomocí detektoru kovů depot bronzových předmětů (ZM 10 14-43-10, 318:341 mm od Z:J s. č.). Svůj nález telefonicky nahlásil archeologovi, artefakty ze země nevyjímal a počkal na příjezd muzejních pracovníků. Tím pádem mohlo být uložení předmětů od-

borně zdokumentováno.

Všechny předměty se v zemi nacházely poměrně mělce, pouze 12 – 19 cm od současného povrchu. Nejspodněji ležela obrovská honosná spona, přes ni bylo na sobě naskládáno 5 nákrčníků, a to tak, že překrývaly přesně střední část spony, takže její oba růžicové konce souměrně přechnívaly oblouky nákrčníků (obr. 23). Nejsvrchnější nákrčník byl ovšem druhotně roztažený, snad vlivem postdepozičních procesů.

Celkem se tedy jedná o 6 celých bronzových artefaktů v dobrém stavu, jejichž povrch pokrývá ušlechtilá patina tmavozelené barvy. Všechny 5 nákrčníků patří ke stejnému typu, který lze charakterizovat jako tzv. otevřené tyčinkovité exempláře s jednosměrně torzovaným tělem, hladké konce jsou plošně roztepané a svinuté vně do oček. Tato varianta nákrčníků není chronologicky příliš citlivá, objevuje se po celý průběh mladší i pozdní doby bronzové (Salaš 2005, 76).

Nejzajímavějším předmětem z celého souboru je velká (délka přesahuje 30 cm) dvoudílná štítová (tzv. spindlersfeldská) spona s bohatou rytou a vybějenou výzdobou. Patří k vzácnému typu Křenůvky-Domaniža, jehož chronologické postavení je striktně omezeno pouze na stupeň H B 1 (Podborský 1967, 33; Říhovský 1993, 44–45, Tf. 5: 47–50, 6: 51–52).

Depotový celek byl zatím představen pouze populárně-vědnou formou (Halama 2015), odbornější vyhodnocení se připravuje.

Jakub Halama

Literatura

Halama, J. 2015: Proč byl v zemi ukryt pravěký poklad bronzových šperků? *Severní Morava* 101, 53–58.

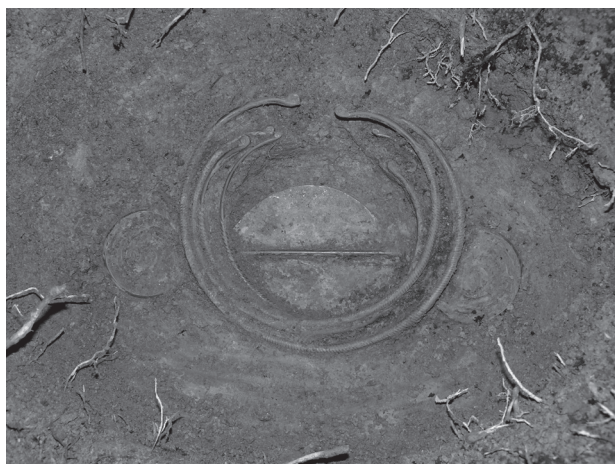
Podborský, V. 1967: K datování a původu některých bronzových předmětů ze štramberského kotouče. *Sborník prací filozofické fakulty brněnské univerzity*, řada E 12, 7–67.

Říhovský, J. 1993: *Die Fibeln in Mähren*. Prähistorische Bronzefunde XIV, 9. Stuttgart: Franz Steiner.

Salaš, M. 2005: *Bronzové depoty střední až pozdní doby bronzové na Moravě a ve Slezsku*. Brno: Moravské zemské muzeum.

Resumé

Police (Bez. Šumperk), „Malá Polanka“. Lausitzer Urnenfelderkultur. Depot. Lesefund mit Hilfe des Metall-detektors. Belegung des Fundes: Heimatskunde Museum



Obr. 23. Police. Depot bronzových nákrčníků a spony „in situ“.

Abb. 23. Police. Der Bronzedepot mit Halsringen und Fiebeln „in situ“.

POPŮVKY (K. Ú. POPŮVKY U BRNA, OKR. BRNO-VENKOV)

„Bukovanské louky“. Mladší doba bronzová až halštatská. Sídliště. Povrchový sběr.

Opakovanými povrchovými sběry na poli rozkládajícím se na parcelách č. 593/2, 593/4, 593/5, 593/13, 593/14, 593/15, 593/16 a 593/17 v poloze „Bukovanské louky“ (viz oddíl Neolit) byly získány také zlomky keramických nádob rámcově zařaditelné do rozmezí od mladší doby bronzové po starší dobu železnou.

Michal Přichystal

Resumé

Popůvky (Kat. Popůvky u Brna, Bez. Brno-venkov), „Bukovanské louky“. Jüngere Bronzezeit bis Hallstattzeit. Siedlung. Oberflächensammlungen.

PROSTĚJOV (OKR. PROSTĚJOV)

Park u kostela sv. Petra a Pavla, ul. Lidická (parc. č. 349/1 a 7875). KLPP. Sídliště. Záchraný výzkum.

Ve dnech 24. září 2014 až 4. června 2015 byl realizován průběžný archeologický dohled při stavbě „Regenerace parku kostela sv. Petra a Pavla v Prostějově“, k. ú. Pro-

stějov, okr. Prostějov (ZM ČR 1:10 000, linie na spojnici bodů, list 24-24-07, 377:6 a list 24-24-12, 381:377 od Z:J s. č.). Během stavby bylo, v souladu s očekáváním – jedná se o poměrně známou lokalitu s dřívějším pomístním názvem „Lazarety“ (podrobně Gottwald 1933), opakovaně zachyceno narušení archeologických situací, které vyžadovaly provedení drobnějšího záchranného archeologického výzkumu (Fojtík 2015).

I přes značnou devastaci místa, způsobenou po stáletí probíhajícími různorodými lidskými aktivitami, bylo v trase základového pasu určeného k výstavbě nové obvodové betonové zídky parku (tzv. „Spitznerových sadů“) částečně zachyceno původní sprašové podloží, které v linii dnešní ulice Lidická poskytlo hned několik archeologicky významných objektů. V blízkosti vstupu do kostela sv. Petra a Pavla byly dokumentovány dva objekty lužické kultury mladší doby bronzové (obj. K 500 a 501; obr. 24) – vedle běžné sídlištní jámy byla částečně obnažená velká mazanicová pec nápadně připomínající výrobní zařízení popisované na lokalitě A. Gottwaldem při výstavbě nedaleké Střední průmyslové školy v roce 1933 (cf. Gottwald 1939, 4), které však byly ve svých horních partiích výrazně rozrušené zásypy patrně exhumovaných novověkých hrobů (H 801 a 802). Dále k jihu se ve sprašovém podloží rýsovaly dvě obdélné jámy odpovídající nejen tvarem a velikostí, ale i charakterem zásypu („back-fill“, kyprá prachová černá hlína střídaná proplásky spraše), hrobovým jamám orientovaným ve směru východ – západ (obj. 502/H 803 a 503/H 804) – těmito jen nepatrně narušeným kostrovým hrobům lze snad přiřknout ještě středověké stáří. Pomineme-li jámu sloužící patrně až v době zrušení hřbitova (kolem roku 1900) jako druhotná skládka lidských kostí z exhumovaných hrobů – tedy tzv. osárium, dostáváme se až do blízkosti křižovatky ulic Lidická a Studentská, kde byl zjištěn další sídlištní objekt, tentokrát malá zásobní jáma lichoběžníkovitého profilu, časově příslušející opět lužickému úseku éry popelnicových polí.

Svou povahou nevelké archeologické odkryvy se dotkly intenzivně osídlené a rozlohou patrně největší dosud známé pravěké lokality situované na území vlastního města Prostějova. V rovině památkové péče připomněly nutnost důsledného sledování byť i drobnějších výkopových prací realizovaných v hustě zastavěném městském prostředí. V rovině archeologické nás pak, zejména s přihlédnutím na nezvykle podrobnou stať z pera A. Gottwalda publikovanou v roce 1933 v Hlasech z Hané a suplující takřka nálezový deník k odkryvům z let 1932 – 1933, přivádějí k možnosti revize dostupného archeologického materiálu uloženého v dnešních muzejních sbírkách Muzea a galerie v Prostějově a Vlastivědného muzea v Olomouci. Tento by se mohl stát velmi cenným pramenem k poznání nepsaných lidských dějin hluboce předcházejících město Prostějov dnešních dnů.

Pavel Fojtík