

PŘEHLED VÝZKUMŮ

57-1

PŘEHLED VÝZKUMŮ

Recenzovaný časopis
Peer-reviewed journal

Ročník 57
Volume 57

Číslo 1
Issue 1

Předseda redakční rady Head of editorial board	Pavel Kouřil
Redakční rada Editorial board	Herwig Friesinger, Václav Furmánek, Janusz K. Kozłowski, Alexander Ruttkay, Jiří A. Svoboda, Jaroslav Tejral, Ladislav Veliačik
Odpovědný redaktor Editor in chief	Petr Škrdla
Výkonná redakce Assistant Editors	Hedvika Břínková, Jiří Juchelka, Šárka Krupičková, Olga Lečbychová, Zuzana Loskotová, Ladislav Nejman, Rudolf Procházka, Stanislav Stuchlík, Lubomír Šebela
Technická redakce, sazba Executive Editors, Typography	Barbora Tesařová
Software Software	Adobe InDesign CC
Fotografie na obálce Cover Photography	Zelená Hora (okr. Vyškov). Starobronzový kamenný segment. Zelená Hora (Vyškov District). Early Bronze Age stone segment.
Adresa redakce Address	Archeologický ústav AV ČR, Brno, v. v. i. Čechyňská 363/19 602 00 Brno IČ: 68081758 E-mail: pv@arub.cz Internet: http://www.arub.cz/prehled-vyzkumu.html
Tisk Print	Azu design, s. r. o. Bayerova 805/40 602 00 Brno

ISSN 1211-7250
MK ČR E 18648

Vychází dvakrát ročně
Vydáno v Brně roku 2016
Náklad 400 ks

Časopis je uveden na Seznamu neimpaktovaných recenzovaných periodik vydávaných v ČR.
Copyright ©2016 Archeologický ústav AV ČR, Brno, v. v. i., and the authors.

NÁMĚŠŤ NA HANÉ (OKR. OLMOUC) „V Psínku“. KLPP. Ojedinělý nález. Povrchový průzkum.

V rámci projektu „Preventivní archeologie“, koordinovaného Archeologickým centrem Olomouc (ACO), byla v poloze „V Psínku“ na katastru Náměště na Hané nalezena bronzová dýka. Zmíněná lokalita se nachází mezi kravínem místního JZD a okrajem městyse. Na ZM ČR 1:25 000, list 24-223 její polohu určují souřadnice 182 mm od Z s. č. a 68 mm od S s. č.; zaznamenané GPS souřadnice polohy artefaktu jsou: 49° 36' 28. 34" N, 17° 3' 36. 86" E. Z lokality máme dosud doloženo osídlení kulturou s lineární keramikou (Hlubek, Přidal 2014, 167; Hlubek, Přidal 2015, 153) a ojedinělý nález mince ze starší doby římské (Kašpar 2014, 86, 101, obr. 1: 3).

Získaná bronzová dýka má jazykovitou rukojeť s třemi otvory pro nýty. Částečně dochovaná oboustranná čepel je opatřena nízkým středovým žebrem (obr. 15). Celková délka artefaktu činí 139 mm. Tento předmět lze přiřadit ke skupině dýk s jazykovitou rukojetí typu Peschiera (např. Salaš 2005, I, 65), která bývá kladena do mladší doby bronzové. Z popisované lokality nebylo dosud osídlení popelnicových polí dříve známo a lze zatím předpokládat, že jde o ojedinělý nález.

Z území Moravy registrujeme tento typ dýky například z blízkého pohřebiště lužické kultury v Myslechovicích (Dohnal 1961, 60, obr. 6: 1) nebo také z náhodného nálezu v blízkosti Luděrova (nepublikováno, uloženo ve Vlastivědném muzeu v Olomouci pod přír. č. 10/2001). Další ojedinělý nález evidujeme z katastru Lukovečka (Langová 2014, 204). Typy těchto předmětů zaznamenáváme také v depotech, i když většinou jde pouze o neúplné exempláře (k tomu Salaš 2005, I, 65–66, II, tab. 69: 31, 71B: 4, 79: 101, 160: 226, 227, 161: 228, 175: 32, 208: 130, 280B: 5).

Tomáš Přidal, Lukáš Hlubek

Literatura

Dohnal, V. 1961: Žárový hrob z konce doby bronzové u Hodonína. *Pravěk východní Moravy II*, 53–67.

Hlubek, L., Přidal, T. 2014: Náměšť na Hané (okr. Olomouc). *Přehled výzkumů* 55(1), 167.

Hlubek, L., Přidal, T. 2015: Náměšť na Hané (okr. Olomouc). *Přehled výzkumů* 56(1), 153.

Kašpar, P. 2014: *Nálezy římských mincí na území Olomouckého kraje*. Rkp. bakalářské diplomové práce. Uloženo: knihovna Filozofické fakulty Univerzity Palackého v Olomouci, Olomouc.

Langová, J. 2014: Lukoveček (okr. Zlín). *Přehled výzkumů* 55(1), 204.

Salaš, M. 2005: *Bronzové depoty střední až pozdní doby bronzové na Moravě a ve Slezsku*. Brno: Moravské zemské muzeum.

Resumé

Náměšť na Hané (Bez. Olomouc), „V Psínku“. Lusatizer Urnenfelderkultur. Einzelfund. Oberflächensammlung.



Obr. 15. Náměšť na Hané. Bronzová dýka typu Peschiera. *Abb. 15. Náměšť na Hané. Der Bronzedolch des Peschiera-Typus.*

NOVOSEDLY (K. Ú. NOVOSEDLY NA MORAVĚ, OKR. BŘECLAV)

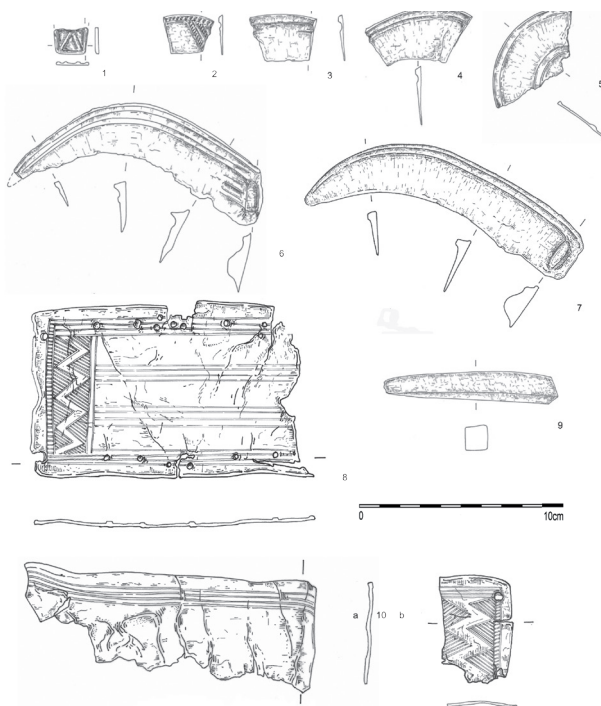
„Im Bockran“, „Vranní vrch“, „U Přerova“. Starší doba bronzová (?), mladší doba bronzová. Ohrazené sídliště. Povrchový sběr, průzkum detektorem kovů, letecké snímkování. Uložení nálezů: Regionální muzeum v Mikulově, inv. č. A 9947, A 38914-38933, př. č. 9/12, 17/12.

Lokalita se nachází na návrší nad nivou řeky Dyje, v současnosti ji obtékají uměle svedené vodoteče Baštýnský potok a potok Pokran. Návrší tvoří dvě kóty 180,4 m n. m. a 182 m n. m., niva Dyje leží v úrovni 174 m n. m. Z jihu a ze západu je lokalita definována výraznými a prudkými terénními vlnami, ze severu a ze západu má reliéf pozvolnější průběh. V některých případech je lokalita mylně ztotožněna s k. ú. Nového Přerova.

Povrchové prospekce na této lokalitě probíhají od počátku 90. let 20. století, kdy byly povrchovým sběrem bez

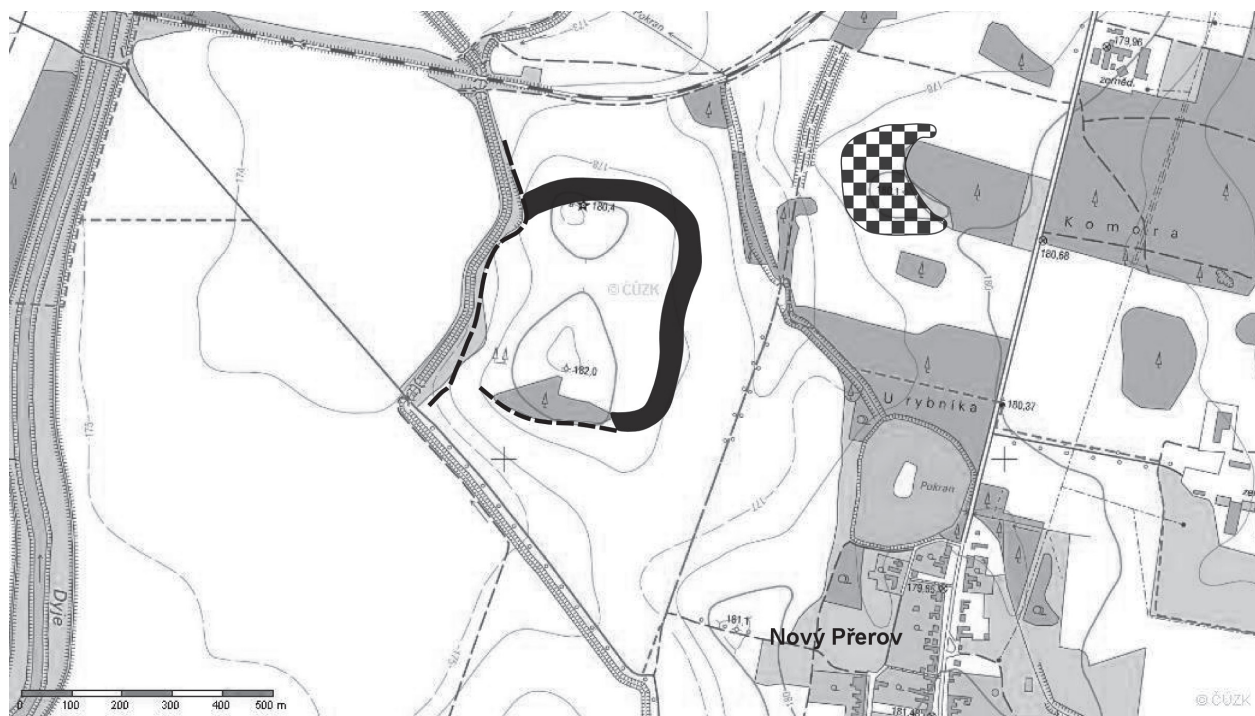
použití detektoru kovů nalezeny artefakty jako bronzový srp, nebo fragment nápažníku borotického typu (obr. 16: 10b). Z leteckých snímků pocházejících z 1. 7. 2012 (dle ČÚZK) je na lokalitě patrný porostový příznak, který navazuje na výraznou terasu nad nivou Dyje a tvoří asi 1/2 nepravidelného oválu kolem lokality (obr. 17) s oběma nejvyššími body návrší uvnitř. Patrně se jedná o relikt příkopu obepínajícího tuto polohu ze snadno přístupných stran.

Nalezené reliktury hmotné kultury z této lokality lze rozdělit podle materiálu na keramiku, bronzové artefakty, štípané kamenné artefakty, v případě mladších období (latén, doba stěhování národů, středověk, novověk) i jiné. Z lokality pochází řada bronzových artefaktů, a to jak relativně zachovalé jako srpy (obr. 16: 6, 7), nástroj ztotožnitelný s dlátem (obr. 16: 9), větší části nápažníků borotického typu (obr. 16: 8, 10), tak především zlomků. Jedná se opět o srpy a dále především o amorfní slitky mědi, které s ohledem na jejich narůstající počet svědčí o metalurgické činnosti na této lokalitě. Keramika je značně fragmentarizovaná, přesto však lze identifikovat zlomky, které ji typologicky jednoznačně odpovídají období středodunajských popelnicových polí stejně jako většina bronzových artefaktů. Výjimkou jsou dva fragmenty nápažníků borotického typu, které bývají identifikovány se starší dobou bronzovou. Jeden z těchto fragmentů je nejspíše unikátní varieta této ozdoby, neboť je na obou podélných stranách lemován řadou nýtů, které patrně sloužily k uchycení organické vystýlky.



Obr. 16. Novosedly – „Im Bockran“. Bronzové artefakty. Č. 7 je ze soukromé sbírky.

Fig. 16. Novosedly – „Im Bockran“. Bronze artifacts. Nr. 7 is from private collection.



Obr. 17. Novosedly. Lokalizace ohrazeného sídliště v trati „Im Bockran“ s průběhem příkopu rekonstruovaného podle leteckého snímku a se zdůrazněnými terénními zlomy (přerušovaná čára). Otevřené sídliště „U staré trati“ je zobrazeno čtverečkovaně.

Fig. 17. Novosedly. Localisation of enclosed site „Im Bockran“, ditch reconstructed based on air borne photography, terrain cliffs are dashed. Site „U staré trati“ is displayed in checked.

„U staré trati“, formálně bezejmenná lokalita. Střední až pozdní doba bronzová. Povrchový sběr. Uložení nálezů: Regionální muzeum v Mikulově, inv. č. A 57601 – A 57630; př. č. 81/2013.

Lokalizace: X=-611215 Y=-1201485, rozptyl cca 100 m.

V letech 2012 až 2015 provádělo regionální muzeum v Mikulově povrchovou prospekci na nevýrazném písčitém návrší v okolí kóty 180 m n. m. mezi silnicí Novosedly – Nový Přerov a zaniklou železniční tratí Novosedly – Laa (obr. 17). Nalezena zde byla značně fragmentarizovaná keramika a několik kusů štípané industrie. Mimo to je v muzejních sbírkách uložena sbírka Jaromíra Štětkáře, který zde dříve našel fragment serpentinitové bulavy a větší kusy keramiky.

František Trampota

Resumé

Novosedly (Novosedly na Moravě Cad., Břeclav Dist.), „Im Bockran“, „Vranní vrch“ or „U Přerova“. Surface survey, metal detector survey, airborne photography. Elevated enclosed settlement site above alluvium of the Thaya river. Finds of bronze sicles, arm bracelets of the Borotice type, Late Bronze Age pottery, chipped stone industry.

Novosedly (Novosedly na Moravě Cad., Břeclav Dist.), „U staré trati“. Middle to Late Bronze Age, surface survey, finds of pottery and fragment of serpentinite mace.

OLOMOUČ (K. Ú. POVEL, OKR. OLMOUČ)

Ulice Janského, parc. č. st. 963, 443/1, 443/3. Únětická kultura, KLPP. Sídliště. Záchranný výzkum.

Lokalizace a bližší údaje k výzkumu viz oddíl Neolit. Na plochách zkoumaných v letech 2014 – 2015 bylo pouze ze zásypů mladších objektů získáno několik zlomků únětické keramiky, a to asi 60 m jihovýchodně od hrobu této kultury zjištěného v roce 2013 (Dehnerová, Hadrava 2015).

Archeologický výzkum v sezónách 2014 – 2015 naopak potvrdil pokračování osídlení z pozdní doby bronzové (slezské a platěnické fáze kultury lužických popelnicových polí, HB/C), a to na obou zkoumaných plochách. Sídliště se rozkládalo na větší ploše, tři zahluobené objekty byly zjištěny také v blízkosti napojení ulice Janského na Heyrovského asi 300 m západoseverozápadně (záchranný archeologický výzkum realizovaný v srpnu 2015 při stavbě nové komunikace).

Odkryté objekty (zásobní, kúlové a sloupové jámy) i nálezy (keramika, přesleny, hliněná závaží) svědčí o spíše hospodářském či výrobním charakteru zkoumané části sídliště. Řady sloupových jam i kumulace mazanice s otisky prutů a kúlů v jednom z objektů vypovídají o přítomnosti nadzemní stavby.

Další aktivity zjištěné v sezónách 2014 – 2015 spadají do neolitu (kultury s lineární a s vypíchanou keramikou), do eneolitu (kultura se šňůrovou keramikou) a do novověku.

Hana Dehnerová

Literatura

Dehnerová, H., Hadrava, V. 2015: Olomouc (k. ú. Povel, okr. Olomouc). *Přehled výzkumů* 56(1), 188–189.

Resumé

Olomouc (Kat. Povel, Bez. Olomouc), Janského Str., Parzellennr. 963, 443/1, 443/3. Aunjetitzer Kultur, Lausitzer Urnenfelderkultur. Siedlung. Rettungsgrabung.

OTROKOVICE (K. Ú. KVÍTKOVICE U OTROKOVIC, OKR. ZLÍN)

„Rybníčky“. Doba bronzová. Sídliště. Záchranný výzkum.

V průběhu drobného záchranného archeologického výzkumu, provedeného dne 17. 4. 2015 při stavbě haly KCK CykloSport-Mode (plochu stavby lze na ZM ČR 1:10 000, list 25-31-24, určit v ploše vymezené koordináty 233/74, 223/91, 215/81 a 220/73 mm od Z/J sekční čáry), se podařilo v trati „Rybníčky“ na katastrálním území Kvítkovic u Otrokovic zachytit dosud nejzápadnější okraj známého polykulturního sídliště „Mezices-tí“, rozkládajícího se však z převážné většiny na katastru sousedních Malenovic u Zlína. Díky mohutné stavební aktivitě předešlých let zde v minulosti bylo na okolních parcelách zkoumáno rozsáhlé polykulturní sídliště (viz např. Kohoutek 1996, 559–563; 2004, 133–134, 163, 180, 248–249; 2006, 118, 291; Kohoutek, Langová 1998, 293–307; 2000, 118, 131, 140–141; Šmíd 2005, 229–230, 252, 266, 275, 318). Prozkoumané archeologické objekty byly především hospodářského charakteru, tedy síla či zásobnice a byly dislokovány na poměrně malé ploše na sprašovém „jazyku“ vybíhající z západní směrem z malenovické terasy. Mezi archeologickým materiálem získaným z výplní objektů dominovala ke-