

# PŘEHLED VÝZKUMŮ

57-1

# PŘEHLED VÝZKUMŮ

Recenzovaný časopis  
*Peer-reviewed journal*

Ročník 57  
*Volume 57*

Číslo 1  
*Issue 1*

<b>Předseda redakční rady</b> <b>Head of editorial board</b>	Pavel Kouřil
<b>Redakční rada</b> <b>Editorial board</b>	Herwig Friesinger, Václav Furmánek, Janusz K. Kozłowski, Alexander Ruttkey, Jiří A. Svoboda, Jaroslav Tejral, Ladislav Veliačik
<b>Odpovědný redaktor</b> <b>Editor in chief</b>	Petr Škrdla
<b>Výkonná redakce</b> <b>Assistant Editors</b>	Hedvika Břínková, Jiří Juchelka, Šárka Krupičková, Olga Lečbychová, Zuzana Loskotová, Ladislav Nejman, Rudolf Procházka, Stanislav Stuchlík, Lubomír Šebela
<b>Technická redakce, sazba</b> <b>Executive Editors, Typography</b>	Barbora Tesařová
<b>Software</b> <b>Software</b>	Adobe InDesign CC
<b>Fotografie na obálce</b> <b>Cover Photography</b>	Zelená Hora (okr. Vyškov). Starobronzový kamenný segment. Zelená Hora (Vyškov District). Early Bronze Age stone segment.
<b>Adresa redakce</b> <b>Address</b>	Archeologický ústav AV ČR, Brno, v. v. i. Čechyňská 363/19 602 00 Brno IČ: 68081758 E-mail: <a href="mailto:pv@arub.cz">pv@arub.cz</a> Internet: <a href="http://www.arub.cz/prehled-vyzkumu.html">http://www.arub.cz/prehled-vyzkumu.html</a>
<b>Tisk</b> <b>Print</b>	Azu design, s. r. o. Bayerova 805/40 602 00 Brno

ISSN 1211-7250  
MK ČR E 18648

Vychází dvakrát ročně  
Vydáno v Brně roku 2016  
Náklad 400 ks

Časopis je uveden na Seznamu neimpaktovaných recenzovaných periodik vydávaných v ČR.  
Copyright ©2016 Archeologický ústav AV ČR, Brno, v. v. i., and the authors.

## KOVÁLOVICE-OSÍČANY (K. Ú. KOVÁLOVICE U TIŠTINA, OKR. PROSTĚJOV) „Záhoří“. Střední/mladší doba bronzová. Sídliště. Záchranný výzkum.

Ve dnech 19. 9. až 30. 11. 2015 byl prováděn průběžný archeologický dohled při stavbě „Revitalizace SZ v k. ú. Koválovice u Tištiny a k. ú. Osíčany – I. etapa“. Při východním okraji polní trati „Záhoří“, v blízkosti koválovického hřbitova, byl v rýze pro uložení drenáže zachycen sídlištní objekt datovaný k přelomu střední a mladší doby bronzové (ZM ČR 1:10 000, list 24-42-13, 252:239 mm od Z:J s. č.).

*Pavel Fojtík*

### Resumé

Koválovice-Osíčany (Kat. Koválovice u Tištiny, Bez. Prostějov), „Záhoří“. Mittlere/Jüngere Bronzezeit. Sie-dlung. Rettungsgrabung.

## LITOVEL (OKR. OLMOUC)

„Staré město“, ulice Žerotínova, parc. č. 1577/30.  
Kultura lužických popelnicových polí. Pohřebiště.  
Záchranný výzkum.

Lokalizace: plocha mezi body (ovál v místě bodu D obr. 1): 1) X = 1107708,25, Y = 558373,22; 2) X = 1107697, Y = 558345,5; 3) X = 1107693,20, Y = 558306; 4) X = 1107708,25, Y = 558340,60 (S-JTSK).

Během pokračující výstavby kanalizace v městě Litovel na ulici Žerotínově byly v linii výkopu během archeologického dohledu, mimo středověkých a novověkých komunikačních vrstev a dokladů středověkého a novověkého osídlení (více o tom viz příslušný oddíl), zjištěny žárové hroby KLPP. Jde o pozůstatky nekropole známé v tomto prostoru již od roku 1947 (Sedlák 1947) a ověřené nedávnými nálezy torz celkem čtyř žárových hrobů v roce 2004. K těm tehdy došlo jen několik desítek metrů daleko od níže popisovaných nálezů, v ulici Novosady (Šlězár 2006a, 2006b, 2007a, 2007b).

K nálezům prvních jednotlivých zlomků keramiky KLPP v roce 2011 došlo v linii výkopu hlavního kanalizačního řádu před č. p. 55 (X = 1107702,34, Y = 5583447,9 /S-JTSK/). V těchto místech přímo na geologické podloží tvořené říčním štěrkopískem nasedala v hloubce 1,10 m světlá hnědá písčité jílovitá hlína s obsahem asi 20 – 40 % středních říčních oblázků. Tato uloženina byla mocná 0,45 m a pod bází nadložních recentních vrstev obsahovala ojedinělé drobné uhlíky. Jiné stopy lidské činnosti včetně

i případných výkopů v této uloženině nebyly makroskopicky patrné. Pozůstatky jednoho z hrobů (šlo o hrob č. 1) byly nalezeny o několik metrů dále směrem k jihozápadu, a to po odstranění mobilních ocelových pažicích boxů. Tyto byly do výkopu vkládány z bezpečnostních důvodů a značně tak technicky ztěžovaly podmínky dohledu. Je však nutno zdůraznit, že toto opatření bylo z hlediska bezpečnosti práce nezbytnou nutností, neboť výkop pro kanál vedl souběžně s funkčním vodovodem, a ten se navzdory tomuto opatření sesouval i s částí celé vozovky.

Celkem byly během tohoto archeologického dohledu zjištěny pozůstatky šesti hrobů v různém stavu zachovalosti. Z hrobu č. 1 se bohužel dochoval jen fragment okraje větší nádoby. Nacházel se v hloubce 0,90 m pod stávajícím povrchem. Nádobu svým dnem původně zasahovala až do štěrkopískového geologického podloží. Báze výše popsané světlé hnědé jílovitopísčité uloženiny mírně kolísala. Po několika dalších metrech nasedala na říční štěrkopísek již jen v hloubce 1,0 m (maximálně 1,05 m) pod stávajícím povrchem. Právě na této bázi byly nalezeny pozůstatky hrobu č. 2, z něhož se zachovalo malé osudí (obr. 7: 2) s dochovaným jedním ouškem, jež obsahovalo zbytky kremace lidského plodu ve stáří 7 – 7,5 měsíce, přičemž teplota při kremaci dosahovala od 650 °C do 700 °C (Pankowská 2011). Skutečnost, že se jednalo o kremaci předčasně narozeného lidského plodu, hodnotí autorka antropologické zprávy jako ne příliš obvyklou. Hrob č. 3 se nacházel 3,60 m jihozápadním směrem od hrobu č. 2. Z jeho výbavy se dochovaly celkem tři malé rekonstruovatelné nádoby. Jednalo se o malou amforku (obr. 7: 7) a dva hlubší miskovité koflíky (obr. 7: 8, 7: 11). Stopy kremace nebyly zjištěny žádné. Rovněž se nepodařilo makroskopicky rozpoznat jakékoliv původní výkopy pro tyto hroby na stěně profilu výkopu pro kanalizaci. Další žárový hrob KLPP (hrob č. 4) byl zjištěn za obdobných nálezových okolností asi 12 m jihozápadním směrem, přímo v křižovatce s ulicí Novosady. Tentokrát však šlo o pozůstatky dvou mísovitých hrnců (obr. 7: 1, 7: 3), v jednom případě zdobeném jednotlivými vhloubenými oválnými vpichy. Již někdy v minulosti byly obě tyto nádoby rozbity a jejich větší i menší fragmenty mezi sebou smíchány, přičemž mezi těmito střepy se nacházely rozsypané, a to v několika menších kumulacích, zbytky kremace. Zda se jednalo v tomto případě o úmyslné jednání během pohřebního rituálu, případně šlo-li o důsledek nějakého druhotného zásahu, nebylo možno z nálezové situace nijak odvodit. Antropologickým výzkumem bylo zjištěno, že lidské pozůstatky patřily nejspíše jedné nedospělé osobě, přičemž teplota během kremace dosahovala kolem 550 °C. Je však třeba zmínit fakt, že roku 2004 v ulici Novosady bylo zjištěno, že žárové hroby KLPP byly narušovány orbou již minimálně od období středověku a dále pak v nedávné době zejména inženýrskými sítěmi.

Nejvíce nádob se dochovalo v hrobě č. 5, který byl zjištěn v kanálové přípojce před č. p. 126, (X = 1107700,58, Y

= 558327,69 /S-JTSK/). Nálezová situace i v tomto případě byla bohužel značně nepřehledná, neboť původní výkop pro žárový hrob nebylo opět možno nijak makroskopicky odlišit, a to tentokrát od podložního šterkopísku, do něhož hrob zasahoval. Dna nádob se nacházela v hloubce 1,20 m pod současným povrchem. Hrob byl dále od hloubky 0,60 m do hloubky 1,05 m pod současným povrchem překryt uloženinou v podobě světlé hnědé písčité jílovité hlíny s četnými malými kamínky, avšak bez nálezů. Tato vrstva připomínala svým prakticky totožným vzezřením typickou nadložní vrstvu nad šterkopískovým podlozím, která se nacházela v blízkém okolí hrobu. V tomto konkrétním případě nebylo možno učinit ani jistý závěr zda tento hrob, a nebo nějaký blízký další nebyl narušen již výkopem pozdněhradištního palisádového žlabu. Nebyly totiž zjištěny žádné stopy kremace ani v jedné z nádob. Počet nádob v tomto hrobě dosahoval nejméně šest kusů (obr. 7: 2, 7: 5, 7: 9, 7: 10, 7: 12, 7: 13), avšak z výkopku posbírané fragmenty keramiky KLPP mohou naznačovat skutečnost, že jich mohlo být původně i více. Tyto skutečnosti se totiž nepodařilo uspokojivě přímo v terénu zjistit, neboť část této archeologické situace byla bohužel poničena stavebním strojem a výzkum samotný probíhal za značně ztížených klimatických, a tím pádem hlavně též časových podmínek.

Poslední hrob č. 6 byl zjištěn v další kanálové přípojce, a to před č. p. 296. Byla v něm nalezena pouze jedna nádoba (obr. 7: 4), přičemž jedině v tomto případě byl pro změnu velice dobře patrný výkop pro hrob o šířce cca 0,20 m, zahluobený opět do podložního šterkopísku, s dnem nádoby v hloubce 1,05 m pod stávajícím povrchem. Okolí nádoby bylo vyplněno tmavou šedou až černou písčitou hlínou, přičemž tmavá složka této uloženiny byla tvořena popelovitým a uhlíkovým prachem. Přímo v nádobě se nacházely pozůstatky kremace opět nedospělého jedince, teplota při spalování nebožtka dosahovala od 550 °C do 700 °C.

Polohy zjištěných žárových hrobů v rámci ulice Žerotínovy vyznačuje ovál na obr. 8. S největší pravděpodobností, a to navzdory bohužel mnoha zvláště nepříznivým okolnostem, se povedlo s určitou dávkou tolerance vymezit, a to alespoň právě v rámci dnešní Žerotínovy ulice, možný dosud dochovaný rozsah pohřebiště KLPP. Během dalšího, ale i předcházejícího, archeologického dohledu (viz svazek týkající se středověku) nebyly již nikde jinde mimo výše popsaných skutečností nalezeny jakékoliv jiné zlomky pravěké keramiky, a to ani v druhotných polohách.

Karel Faltýnek, Pavel Šlézar

## Literatura

**Pankowská, A. 2011:** *Litovel, Žerotínova ul. 5. Antropologická analýza lidských kosterních pozůstatků ze tří žárových hrobů Lužické kultury.* Rkp. antropologické zprávy. Uloženo: knihovna Národního památkového ústavu, územního odborného pracoviště v Olomouci.

**Sedlák, K. 1947:** Prehistorické nálezy v Litovli. *Litovelsko* 1(15), 2.

**Šlézar, P. 2006a:** Pravěké a středověké osídlení Starého města v Litovli. In: B. Fabiánová (red.): *Památková péče na Moravě, Monumentorum Moraviae Tutela* 12/2006. Brno: Národní památkový ústav, 63–72.

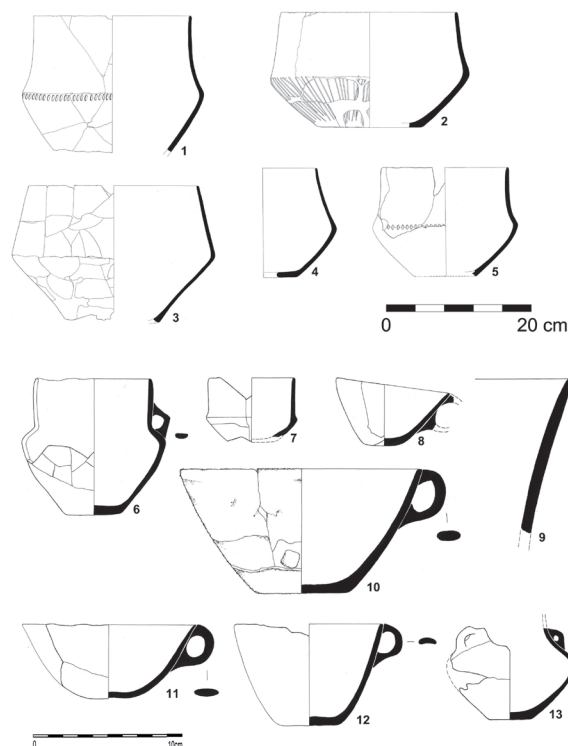
**Šlézar, P. 2006b:** Litovel (okr. Olomouc). *Přehled výzkumů* 47, 143, 255.

**Šlézar, P. 2007a:** Litovel (okr. Olomouc). *Přehled výzkumů* 48, 379, 478–480.

**Šlézar, P. 2007b:** Archeologické výzkumy na Starém městě a počátky města Litovle. In: R. Urválek (red.): *Ročenka Muzejní společnosti Litovelska 2007.* Litovel: Muzeum Litovel, 24–38, 110.

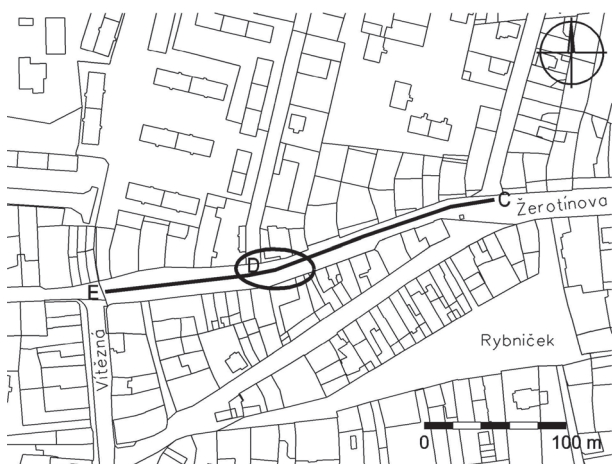
## Resumé

Litovel (Bez. Olomouc), „Staré město“, Žerotínova Str. Parz. Nr. 1577/30. Lausitzer Urnenfelderkultur. Gräberfeld. Rettungsgrabung.



**Obr. 7.** Litovel, ulice Žerotínova. Výběr keramiky (kresba M. Schindlerová).

**Abb. 7.** Litovel, Žerotínova-Str. Auswahl der Keramik (Zeichnung M. Schindlerová).



**Obr. 8.** Litovel, ulice Žerotínova. Vyznačení plochy výzkumu pohřebiště.

**Abb. 8.** Litovel, Žerotínova-Str. Bezeichnung der Grabungsfläche des Gräberfeldes.

## LITOVEL (K. Ú. NASOBŮRKY, OKR. OLMOUC)

„Kotrflak“. Kultura lužických popelnicových polí. Sídliště. Povrchový sběr.

Na nově objevené lokalitě v extravilánu obce v trati „Kotrflak“ s převážně laténskou keramikou (viz oddíl Doba železná) bylo zjištěno více než 20 ks keramických fragmentů datovatelných do období kultury lužických popelnicových polí. Za laskavou konzultaci děkuji paní Mgr. Pavlíně Kalábkové, Ph. D.

*Karel Faltýnek*

### Resumé

Litovel (Kat. Nasobůrky, Bez. Olomouc), „Kotrflak“. Lausitzer Urnenfelderkultur. Siedlung. Oberflächensammlung.

## MACKOVICE (OKR. ZNOJMO)

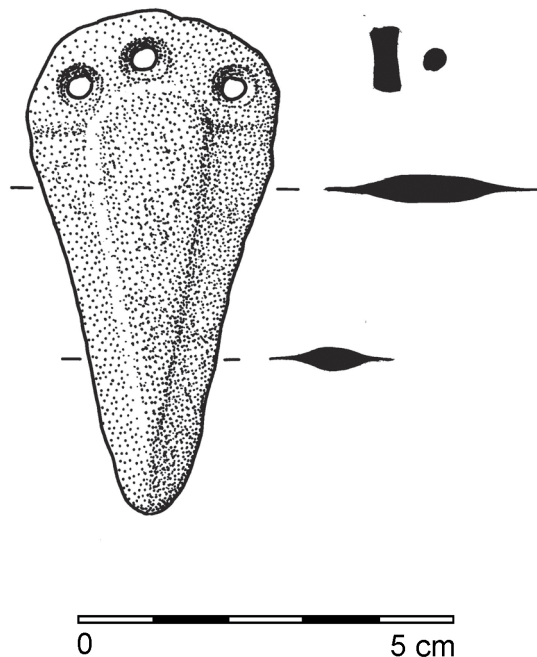
„Kirchenäcker“, p. č. 3463. ÚK. Ojedinelý nález. Uložení nálezů: Jihomoravské muzeum ve Znojmě, p. o.

17. 9. 2015 byla náhodným nálezcem odevzdána malá trojúhelníková dýka s obloukovitým týlem se třemi otvory pro nýty (obr. 9). Dýka byla nalezena na povrchu, v trati s původním označením „Kirchenäcker“ nacházející se mezi dnešními polohami „Za starým hřbitovem“ a „Čejkovickou nivou“. V jednom z týlních otvorů se dochoval nýt (dnes je volně). Na oblouku dýky je patrný obrys nasazení rukojeti, která byla z organického materiálu. Nález dýky představuje první doklady osídlení katastru obce v období únětické kultury a spolu s porostovými příznaky naznačuje přítomnost sídliště v pravobřežní nivě vodního toku Břežanky.

*David Rožnovský*

### Resumé

Mackovice (Bez. Znojmo), „Kirchenäcker“, Parz. Nr. 3463. Anjetitzer Kultur. Einzelfund des Dolches.



**Obr. 9.** Mackovice. Bronzová dýka (kresba R. Hetflaiš).  
**Abb. 9.** Mackovice. Bronzedolch (Zeichnung R. Hetflaiš).