

PŘEHLED VÝZKUMŮ

57-1

PŘEHLED VÝZKUMŮ

Recenzovaný časopis
Peer-reviewed journal

Ročník 57
Volume 57

Číslo 1
Issue 1

Předseda redakční rady Head of editorial board	Pavel Kouřil
Redakční rada Editorial board	Herwig Friesinger, Václav Furmánek, Janusz K. Kozłowski, Alexander Ruttkay, Jiří A. Svoboda, Jaroslav Tejral, Ladislav Veliačik
Odpovědný redaktor Editor in chief	Petr Škrdla
Výkonná redakce Assistant Editors	Hedvika Břínková, Jiří Juchelka, Šárka Krupičková, Olga Lečbychová, Zuzana Loskotová, Ladislav Nejman, Rudolf Procházka, Stanislav Stuchlík, Lubomír Šebela
Technická redakce, sazba Executive Editors, Typography	Barbora Tesařová
Software Software	Adobe InDesign CC
Fotografie na obálce Cover Photography	Zelená Hora (okr. Vyškov). Starobronzový kamenný segment. Zelená Hora (Vyškov District). Early Bronze Age stone segment.
Adresa redakce Address	Archeologický ústav AV ČR, Brno, v. v. i. Čechyňská 363/19 602 00 Brno IČ: 68081758 E-mail: pv@arub.cz Internet: http://www.arub.cz/prehled-vyzkumu.html
Tisk Print	Azu design, s. r. o. Bayerova 805/40 602 00 Brno

ISSN 1211-7250
MK ČR E 18648
Vychází dvakrát ročně
Vydáno v Brně roku 2016
Náklad 400 ks

Časopis je uveden na Seznamu neimpaktovaných recenzovaných periodik vydávaných v ČR.
Copyright ©2016 Archeologický ústav AV ČR, Brno, v. v. i., and the authors.

jektu mísovitého profilu. Z výplně, kterou tvořila šedočerně zbarvená prachová hlína, pochází 41 nevýrazných keramických zlomků a část zrnitěrky, které řadíme do kultury lidu lužických popelnicových polí.

Parcela 2651/23: Záchranný výzkum na této parcele probíhal v září roku 2015. Na sprašovém podloží se při skrývce ornice vyrýsovalo 15 kúlových jamek a jeden zahloubený sídlištní objekt, z jehož výplně jsme získali materiál z doby římské. Kúlové jamky, které byly soustředěny v jihozápadní části staveniště, vytvářely krátké řady. Ze dvou z nich byla vyzvednuta keramika lidu lužických popelnicových polí.

„Za Šíleným“. Kultura lužických popelnicových polí. Sídlíště. Záchranný výzkum.

Na podzim roku 2014 byl realizován záchranný archeologický výzkum vyvolaný přípravou území pro plánovanou výstavbu několika rodinných domů při východním okraji obce Kobeřice (ZM ČR 1:10 000, list 15-41-06, 416/76, 415/74, 427/70, 429/72 mm od Z/J s. č.). Konkrétně se jednalo o účelové zpevnění plochy na parcelách č. 576/6 a č. 576/1 s návazností na ulici Polní a rovněž o napojení kanalizace a vodovodu na ulici Nádražní. Zkoumaná lokalita je situována zhruba 150 m od Oldřívského potoka v nadmořské výšce 255 m, v dolní partii výraznější terénní vlny klonící se k severozápadu.

Na lokalitě bylo prozkoumáno 27 zahloubených objektů, z nichž 15 lze interpretovat jako kúlové a sloupové jámy, bez možnosti bližšího časového zařazení. Pět zahloubených objektů lze na podkladě vyzvednutého materiálu datovat do slezské a počátku platěnické fáze lužické kultury. V náleзовém inventáři nacházíme jak soubor keramických fragmentů nezdobených či opatřených variabilní výzdobou, tak početnou kolekci štípané industrie, získanou převážně z objektu 502 v západní části skrývky, kterému lze připsat výrobní charakter.

Výzkum na této lokalitě pokračoval v červnu roku 2015 v souvislosti s výstavbou rodinného domu při východním okraji parcely č. 576/6. Na staveništi bylo identifikováno 26 zahloubených objektů – 5 sídlištních jam a 21 kúlových jamek. Objekt č. 507, který byl situován u severní hrany skrývky, nám poskytl materiál typický pro lid lužických popelnicových polí. Datace ostatních objektů i linie kúlových jamek je značně problematická. Osobně se přikláním k eneolitickému stáří těchto objektů (viz oddíl Eneolit).

Iva Vondroušová

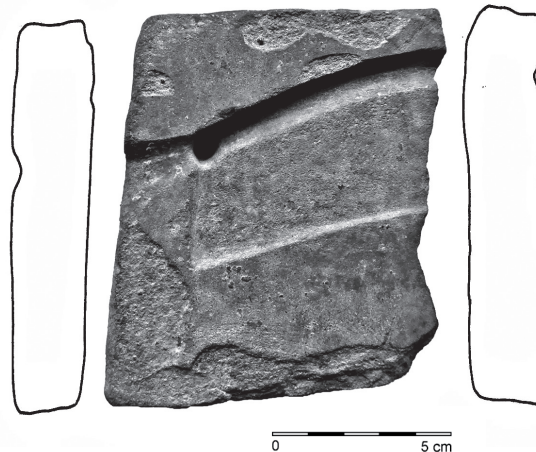
Literatura

Juchelka, J. 2014: Nová sídlišť lužické kultury na Opavsku. *Přehled výzkumů* 55(1), 113–139.

Resumé

Kobeřice (Bez. Opava), „Horní Olšina“. Lausitzer Urnenfelderkultur. Siedlung, Rettungsgrabung.

Kobeřice (Bez. Opava), „Za Šíleným“. Lausitzer Urnenfelderkultur. Siedlung, Rettungsgrabung.



Obr. 6. Kobeřice – „Horní Olšina“. Kadlub. Kresba L. Sedláčková.

Abb. 6. Kobeřice – „Horní Olšina“. Die Gussform. Zeichnung L. Sedláčková.

KOMOŘANY (K. Ú. KOMOŘANY NA MORAVĚ, OKR. VYŠKOV)

„U Hřiště“. Doba bronzová. Sídlíště. Záchranný výzkum.

Záchranný výzkum provedený Ústavem archeologické památkové péče Brno, v. v. i., byl vyvolán stavbou inženýrských sítí a komunikace pro rodinné domy v poloze U hřiště v Komořanech. Plocha výzkumu je na ZM ČR 1:10 000 list 24-41-24 vymezena bodem 237 mm od Z s. č.; 269 mm od J s. č. Zkoumaná plocha se nalézá u severovýchodního okraje intravilánu Komořan, na pravém břehu potoka Rakovce, který protéká cca 150 m jihovýchodně, v nadmořské výšce 250 m. Po provedení skrývky ornice se ve sprašovém podloží v severní části stavby rýsovaly tři objekty. Jednalo se o nepravidelné sídlištní jámy s minimem nálezů. Dle atypických zlomků je datujeme do doby bronzové. Přesnější určení nebylo možné.

Blanka Mikulková

Resumé

Komořany (Kat. Komořany na Moravě, Bez. Vyškov), „U hřiště“. Bronzezeit. Siedlung, Rettungsgrabung.