

PŘEHLED VÝZKUMŮ

57-1

PŘEHLED VÝZKUMŮ

Recenzovaný časopis
Peer-reviewed journal

Ročník 57
Volume 57

Číslo 1
Issue 1

Předseda redakční rady Head of editorial board	Pavel Kouřil
Redakční rada Editorial board	Herwig Friesinger, Václav Furmánek, Janusz K. Kozłowski, Alexander Ruttkay, Jiří A. Svoboda, Jaroslav Tejral, Ladislav Veliačik
Odpovědný redaktor Editor in chief	Petr Škrdla
Výkonná redakce Assistant Editors	Hedvika Břínková, Jiří Juchelka, Šárka Krupičková, Olga Lečbychová, Zuzana Loskotová, Ladislav Nejman, Rudolf Procházka, Stanislav Stuchlík, Lubomír Šebela
Technická redakce, sazba Executive Editors, Typography	Barbora Tesařová
Software Software	Adobe InDesign CC
Fotografie na obálce Cover Photography	Zelená Hora (okr. Vyškov). Starobronzový kamenný segment. Zelená Hora (Vyškov District). Early Bronze Age stone segment.
Adresa redakce Address	Archeologický ústav AV ČR, Brno, v. v. i. Čechyňská 363/19 602 00 Brno IČ: 68081758 E-mail: pv@arub.cz Internet: http://www.arub.cz/prehled-vyzkumu.html
Tisk Print	Azu design, s. r. o. Bayerova 805/40 602 00 Brno

ISSN 1211-7250
MK ČR E 18648

Vychází dvakrát ročně
Vydáno v Brně roku 2016
Náklad 400 ks

Časopis je uveden na Seznamu neimpaktovaných recenzovaných periodik vydávaných v ČR.
Copyright ©2016 Archeologický ústav AV ČR, Brno, v. v. i., and the authors.

Resumé

Klentnice (Břeclav Dist.), „Hirschwald“. Find of five pieces from copper ingot, Middle to Late Bronze Age. Total mass 2137 g.

Klentnice (Břeclav Dist.), „Nad hřbitovem“. Surface survey, find of settlement site, pottery of the Věteřov group and mostly Late Bronze Age.

KOBEŘICE (OKR. OPAVA)

„Horní Olšina“. KLPP. Sídliště. Záchranný výzkum.

V průběhu let 2014 a 2015 proběhlo několik záchranných archeologických výzkumů v souvislosti s výstavbou nových rodinných domů při jižním okraji obce Koberice, v trati zvané „Horní Olšina“. Na šestici parcel (č. 2651/9, 2651/10, 2651/11, 2561/13, 2651/23, 2651/24) bylo doloženo pravěké osídlení lidem lužických popelnicových polí. Potvrzena zde byla i aktivita lidu hornoslezské lengyelské skupiny (více viz oddíl Neolit). Výstavba domů probíhá okolo nově vzniklé ulice Nad Olšinou, jejímuž vzniku předcházela v roce 2013 záchranný archeologický výzkum zachycující zde polykulturní sídliště využívané na přelomu mladší a pozdní doby kamenné a především v období lužické kultury (Juchelka 2014, 123).

Parcela č. 2651/9: V červenci roku 2014 byly na dané parcele prozkoumány dva zahloubené sídlištní objekty. Mocnost ornice činila 0,40 m. Jámy, které byly mělce zapuštěny do sprašového podloží, vyplňovala bělavá prachová hlína obsahující drobné kousky mazanice, uhlíky, valouny křemene, silicity a několik drobných keramických zlomků, které lze s jistotou připisat lidu lužických popelnicových polí. V kontextu s předchozím výzkumem, souvisejícím s přípravou území pro výstavbu technické a dopravní infrastruktury, se potvrdila myšlenka, že intenzita osídlení tohoto prostoru směrem na západ řídla, pro což svědčí i negativní zjištění na antropogenní aktivitu na následující parcele č. 2651/7.

Parcela č. 2651/24: V říjnu roku 2014 byl realizován záchranný archeologický výzkum na nejvýchodnější parcele zkoumaného prostoru. Na sprašovém podloží bylo identifikováno 14 zahloubených objektů. V osmi případech se jednalo o kúlové jamky a jednu jámu sloupovou. Ve východní části staveniště byly zachyceny pozůstatky nadzemní konstrukce tvořené linií čtyř kúlových jamek mísovitého profilu a souběžného 0,30 m širokého žlábků (orientace ve směru sever – jih). Ze čtyř zahloubených sídlištních objektů stojí za zmínku především vakovitá zásobní jáma s do široka rozevřeným kruhovým ústím

o \varnothing 1,40 m a hloubce 1,20 m, z jejíž prachovo-jílovité výplně jsme získali unikátní nález části kamenného kadlubu na výrobu bronzových srpů s trnem (obr. 6). Jedná se o lícní část formy s negativem týlní části čepele a trnu opatřenou nalévacím kanálkem. Negativ byl vybrúšen do kamenné plotny z nevápnité jemnozrnné kulmské droby. Společně nalezené keramické fragmenty datují daný objekt do období lidu lužických popelnicových polí. Fragmentární stav i absence chronologicky citlivých prvků nám nedovolují přesnější zařazení, s největší pravděpodobností se však jedná o jeho starší fázi. Rovněž ostatní objekty na parcele lze přisoudit téže kultuře, snad s výjimkou obj. 506, který datuje několik keramických fragmentů do doby římské.

Parcela č. 2651/11: V listopadu roku 2014 byly v prostoru staveniště identifikovány tři zahloubené objekty. V rámci zkoumané plochy byly všechny jámy soustředěny při východním okraji. Jednalo se o dvě kúlové jamky a jeden zahloubený sídlištní objekt č. 500, který byl situován v jihovýchodním rohu skrývky. Z bílošedé prachovohlinité výplně (k. 100) byl získán nepříliš početný soubor keramických artefaktů (30 kusů). Jedná se o zlomkový materiál nezdobených výdutí nádob, převážně pak silnostěnných s hrubším ostřivem. Materiál lze připsat lidu lužických popelnicových polí.

Parcela č. 2651/10: Archeologický výzkum byl započat strojní skrývkou ornice dne 2. 12. 2014, při níž byly na ploše staveniště rozpoznány čtyři zahloubené objekty – dvě kúlové jamky, sídlištní jáma a zhruba dva metry široký lineární objekt táhnoucí se přes celou šíři skryté plochy. Dva objekty byly prokopány již v prosinci, pro nepřízeň počasí však bylo nutné výzkum dokončit až v březnu následujícího roku. Sprašové podloží, do kterého byly objekty zahloubeny, se nacházelo zhruba pod 0,35 m mocnou vrstvou ornice. Západní část kruhové jámy č. 502 narušoval lineární objekt směřující od severovýchodu k jihozápadu. Jednalo se o poměrně plytký objekt, jehož hloubka se k jihu mírně snižovala. Dno tohoto zhruba dva metry širokého útvaru bylo téměř ploché. Zásyp tvořila šedoohnědá prachová hlína promísená drobnými kousky mazanice, velice chudá na archeologický materiál, který známe z kultury lidu lužických popelnicových polí. Část tohoto žlabu byla zachycena již při archeologickém výzkumu v roce 2013. Jeho pravá funkce je ale stále nejasná. Hypoteticky, jak uvádí J. Juchelka (2014, 133), by se mohlo jednat o žlab vymezující lužickou osadu.

Parcela č. 2651/13: V červenci roku 2015 proběhl další záchranný výzkum, při kterém bylo prozkoumáno 22 zahloubených objektů. Sprašové podloží bylo zachyceno pod vrstvou ornice o síle 0,50 m. 19 jam spadá do kategorie kúlových a sloupových jam, které byly soustředěny ve středové části staveniště. Jejich rozmístění poukazuje na dřívější existenci stavby zhruba čtvercové nadzemní konstrukce menších rozměrů. Pro absenci materiálu nelze tento útvar chronologicky začlenit. V severovýchodním rohu skrývky byla zachycena severní část sídlištního ob-

jektu mísovitého profilu. Z výplně, kterou tvořila šedočerně zbarvená prachová hlína, pochází 41 nevýrazných keramických zlomků a část zrnitěrky, které řadíme do kultury lidu lužických popelnicových polí.

Parcela 2651/23: Záchranný výzkum na této parcele probíhal v září roku 2015. Na sprašovém podloží se při skrývce ornice vyrýsovalo 15 kúlových jamek a jeden zahloubený sídlištní objekt, z jehož výplně jsme získali materiál z doby římské. Kúlové jamky, které byly soustředěny v jihozápadní části staveniště, vytvářely krátké řady. Ze dvou z nich byla vyzvednuta keramika lidu lužických popelnicových polí.

„Za Šíleným“. Kultura lužických popelnicových polí. Sídlíště. Záchranný výzkum.

Na podzim roku 2014 byl realizován záchranný archeologický výzkum vyvolaný přípravou území pro plánovanou výstavbu několika rodinných domů při východním okraji obce Kobeřice (ZM ČR 1:10 000, list 15-41-06, 416/76, 415/74, 427/70, 429/72 mm od Z/J s. č.). Konkrétně se jednalo o účelové zpevnění plochy na parcelách č. 576/6 a č. 576/1 s návazností na ulici Polní a rovněž o napojení kanalizace a vodovodu na ulici Nádražní. Zkoumaná lokalita je situována zhruba 150 m od Oldřívského potoka v nadmořské výšce 255 m, v dolní partii výraznější terénní vlny klonící se k severozápadu.

Na lokalitě bylo prozkoumáno 27 zahloubených objektů, z nichž 15 lze interpretovat jako kúlové a sloupové jámy, bez možnosti bližšího časového zařazení. Pět zahloubených objektů lze na podkladě vyzvednutého materiálu datovat do slezské a počátku platěnické fáze lužické kultury. V náleзовém inventáři nacházíme jak soubor keramických fragmentů nezdobených či opatřených variabilní výzdobou, tak početnou kolekci štípané industrie, získanou převážně z objektu 502 v západní části skrývky, kterému lze připsat výrobní charakter.

Výzkum na této lokalitě pokračoval v červnu roku 2015 v souvislosti s výstavbou rodinného domu při východním okraji parcely č. 576/6. Na staveništi bylo identifikováno 26 zahloubených objektů – 5 sídlištních jam a 21 kúlových jamek. Objekt č. 507, který byl situován u severní hrany skrývky, nám poskytl materiál typický pro lid lužických popelnicových polí. Datace ostatních objektů i linie kúlových jamek je značně problematická. Osobně se přikláním k eneolitickému stáří těchto objektů (viz oddíl Eneolit).

Iva Vondroušová

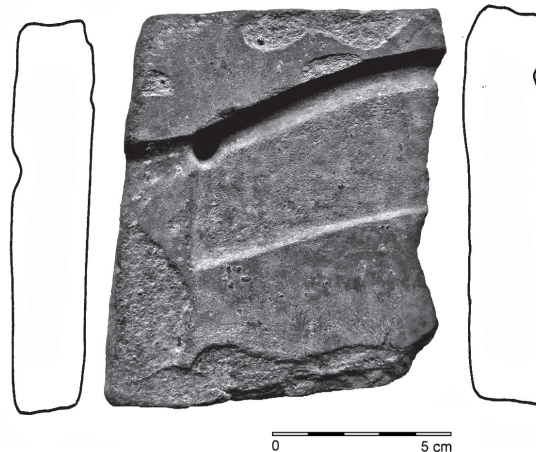
Literatura

Juchelka, J. 2014: Nová sídlišť lužické kultury na Opavsku. *Přehled výzkumů* 55(1), 113–139.

Resumé

Kobeřice (Bez. Opava), „Horní Olšina“. Lausitzer Urnenfelderkultur. Siedlung, Rettungsgrabung.

Kobeřice (Bez. Opava), „Za Šíleným“. Lausitzer Urnenfelderkultur. Siedlung, Rettungsgrabung.



Obr. 6. Kobeřice – „Horní Olšina“. Kadlub. Kresba L. Sedláčková.

Abb. 6. Kobeřice – „Horní Olšina“. Die Gussform. Zeichnung L. Sedláčková.

KOMOŘANY (K. Ú. KOMOŘANY NA MORAVĚ, OKR. VYŠKOV)

„U Hřiště“. Doba bronzová. Sídlíště. Záchranný výzkum.

Záchranný výzkum provedený Ústavem archeologické památkové péče Brno, v. v. i., byl vyvolán stavbou inženýrských sítí a komunikace pro rodinné domy v poloze U hřiště v Komořanech. Plocha výzkumu je na ZM ČR 1:10 000 list 24-41-24 vymezena bodem 237 mm od Z s. č.; 269 mm od J s. č. Zkoumaná plocha se nalézá u severovýchodního okraje intravilánu Komořan, na pravém břehu potoka Rakovce, který protéká cca 150 m jihovýchodně, v nadmořské výšce 250 m. Po provedení skrývky ornice se ve sprašovém podloží v severní části stavby rýsovaly tři objekty. Jednalo se o nepravidelné sídlištní jámy s minimem nálezů. Dle atypických zlomků je datujeme do doby bronzové. Přesnější určení nebylo možné.

Blanka Mikulková

Resumé

Komořany (Kat. Komořany na Moravě, Bez. Vyškov), „U hřiště“. Bronzezeit. Siedlung, Rettungsgrabung.