

PŘEHLED VÝZKUMŮ

57-1

PŘEHLED VÝZKUMŮ

Recenzovaný časopis

Peer-reviewed journal

Ročník 57
Volume 57

Číslo 1
Issue 1

Předseda redakční rady Head of editorial board	Pavel Kouřil
Redakční rada Editorial board	Herwig Friesinger, Václav Furmánek, Janusz K. Kozłowski, Alexander Ruttkay, Jiří A. Svoboda, Jaroslav Tejral, Ladislav Veliačik
Odpovědný redaktor Editor in chief	Petr Škrdla
Výkonná redakce Assistant Editors	Hedvika Břínková, Jiří Juchelka, Šárka Krupičková, Olga Lečbychová, Zuzana Loskotová, Ladislav Nejman, Rudolf Procházka, Stanislav Stuchlík, Lubomír Šebela
Technická redakce, sazba Executive Editors, Typography	Barbora Tesařová
Software Software	Adobe InDesign CC
Fotografie na obálce Cover Photography	Zelená Hora (okr. Vyškov). Starobronzový kamenný segment. Zelená Hora (Vyškov District). Early Bronze Age stone segment.
Adresa redakce Address	Archeologický ústav AV ČR, Brno, v. v. i. Čechyňská 363/19 602 00 Brno IČ: 68081758 E-mail: pv@arub.cz Internet: http://www.arub.cz/prehled-vyzkumu.html
Tisk Print	Azu design, s. r. o. Bayerova 805/40 602 00 Brno

ISSN 1211-7250
MK ČR E 18648

Vychází dvakrát ročně
Vydáno v Brně roku 2016
Náklad 400 ks

Časopis je uveden na Seznamu neimpaktovaných recenzovaných periodik vydávaných v ČR.
Copyright ©2016 Archeologický ústav AV ČR, Brno, v. v. i., and the authors.

Vytěžená zemina byla dočasně umístěna v areálu firmy Fischer. Během záchranného archeologického výzkumu byl zjištěn jeden zahloubený objekt. Jednalo se o relativně mělkou kruhovou sídlištní jámu s plochým šikmým dnem. Obsahovala velké množství mazanice a nepatrně keramiky; časově ji řadíme do mladší doby bronzové.

Blanka Mikulková

Resumé

Ivanovice na Hané (Bez. Vyškov), „Padělky za cihelnou“. Jüngere Bronzezeit. Siedlung. Rettungsgrabung.

JAVORNÍK (K. Ú. BÍLÝ POTOK, OKR. JESENÍK)

„Pole mrtvých“ (ppč. 1920). KLPP. Bronzová jehlice. Náhodný nález.

Na jaře 2015 našel Jan Lednický z Jeseníku při pochůzce v polích jihovýchodně od obce Bílý Potok bronzovou jehlicí (obr. 5). Předmět objevil pomocí detektoru kovů v hloubce do 20 cm. Dvoudílná jehlice má dutou dvojkónickou plechovou hlavici s dvojicí otvorů na spodní části; v horní části je poněkud poškozená a vmáčknutá dovnitř. Jehla má v části u hlavice kruhový průřez částečně zdobený šroubovitou rýhou, v dalším průběhu má obdélníkový průřez se zaoblenými hranami a u hrotu má opět kruhový průřez. Jehlice je ohnuta a její celková délka (včetně hlavice) činí 105 mm, průměr hlavice 18 mm a maximální rozměry jehly 4 × 2 mm.

Jde o nový typ bronzové jehlice, pro kterou známe zatím analogii pouze z výšinného sídliště v Krnově – Burgbergu (Bříza, Sosín 2015, 182; obr. 6). Vzdálené analogie k těmto jehlicím nacházíme v oblastech západně od našeho území. Jehlici můžeme vzhledem k místu nálezů datovat do kultury lužických popelnicových polí. Jehlice je uložena ve Vlastivědném muzeu Jesenicka v Jeseníku.

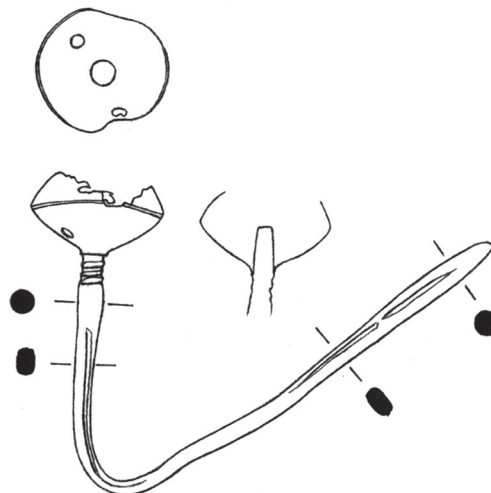
Milan Rychlý, Stanislav Stuchlík

Literatura

Bříza, S., Sosín, L. 2015: Krnov (k. ú. Opavské Předměstí, okr. Bruntál). *Přehled výzkumů* 56(1), 182–183.

Resumé

Javorník (Kat. Bílý Potok, Bez. Jeseník), „Pole mrtvých“. Lausitzer Urnenfelderkultur. Einzelfund der Bronzenadel.



Obr. 5. Javorník, k. ú. Bílý Potok. Bronzová jehlice.
Abb. 5. Javorník, Kat. Bílý Potok. Bronzenadel.

KLENTNICE (OKR. BŘECLAV)

„Hirschwald“. Střední až pozdní doba bronzová. Ojedinelý nález. Uložení nálezů: Regionální muzeum v Mikulově, př. č. 13/2015.

Lokalizace: X=-599442 Y=-1198236 (S-JTSK).

V průběhu roku 2014 byl pomocí detektoru kovů učiněn nález pěti převážně velkých kusů slitků mědi o celkové hmotnosti 2137 g.

„Nad hřbitovem“. Věteřovská skupina, mladší doba bronzová. Povrchový sběr, průzkum detektorem kovů. Uložení nálezů: Regionální muzeum v Mikulově, př. č. 06/2014 a 02/2015.

Lokalizace: X=-599996 Y=-1200566 (S-JTSK), rozptyl cca 100 m.

Lokalita se nachází jižně od Klentnice na východním úpatí Stolové hory v nadmořské výšce okolo 380 m. V říjnu 2014 zde byla provedena hluboká orba pro založení vinohradu a následně zde Regionální muzeum v Mikulově provedlo povrchový sběr. Mimo ojedinelé nálezy paleolitické štípané industrie a keramiky z doby římské zde početně dominuje keramika z mladší doby bronzové a v menším poměrném množství se objevuje i věteřovská keramika. Mimoto zde bylo průzkumem pomocí detektoru kovů nalezeno několik fragmentů bronzových artefaktů.

František Trampota

Resumé

Klentnice (Břeclav Dist.), „Hirschwald“. Find of five pieces from copper ingot, Middle to Late Bronze Age. Total mass 2137 g.

Klentnice (Břeclav Dist.), „Nad hřbitovem“. Surface survey, find of settlement site, pottery of the Věteřov group and mostly Late Bronze Age.

KOBEŘICE (OKR. OPAVA)

„Horní Olšina“. KLPP. Sídliště. Záchranný výzkum.

V průběhu let 2014 a 2015 proběhlo několik záchranných archeologických výzkumů v souvislosti s výstavbou nových rodinných domů při jižním okraji obce Koberice, v trati zvané „Horní Olšina“. Na šestici parcel (č. 2651/9, 2651/10, 2651/11, 2561/13, 2651/23, 2651/24) bylo doloženo pravěké osídlení lidem lužických popelnicových polí. Potvrzena zde byla i aktivita lidu hornoslezské lengyelské skupiny (více viz oddíl Neolit). Výstavba domů probíhá okolo nově vzniklé ulice Nad Olšinou, jejímuž vzniku předcházela v roce 2013 záchranný archeologický výzkum zachycující zde polykulturní sídliště využívané na přelomu mladší a pozdní doby kamenné a především v období lužické kultury (Juchelka 2014, 123).

Parcela č. 2651/9: V červenci roku 2014 byly na dané parcele prozkoumány dva zahloubené sídlištní objekty. Mocnost ornice činila 0,40 m. Jámy, které byly mělce zapuštěny do sprašového podloží, vyplňovala bělavá prachová hlína obsahující drobné kousky mazanice, uhlíky, valouny křemene, silicity a několik drobných keramických zlomků, které lze s jistotou připsat lidu lužických popelnicových polí. V kontextu s předchozím výzkumem, souvisejícím s přípravou území pro výstavbu technické a dopravní infrastruktury, se potvrdila myšlenka, že intenzita osídlení tohoto prostoru směrem na západ řídla, pro což svědčí i negativní zjištění na antropogenní aktivitu na následující parcele č. 2651/7.

Parcela č. 2651/24: V říjnu roku 2014 byl realizován záchranný archeologický výzkum na nejvýchodnější parcele zkoumaného prostoru. Na sprašovém podloží bylo identifikováno 14 zahloubených objektů. V osmi případech se jednalo o kulevé jamky a jednu jámu sloupovou. Ve východní části staveniště byly zachyceny pozůstatky nadzemní konstrukce tvořené linií čtyř kulevých jamek mísovitého profilu a souběžného 0,30 m širokého žlábků (orientace ve směru sever – jih). Ze čtyř zahloubených sídlištních objektů stojí za zmínku především vakovitá zásobní jáma s do široka rozevřeným kruhovým ústím

o \varnothing 1,40 m a hloubce 1,20 m, z jejíž prachovo-jílovité výplně jsme získali unikátní nález části kamenného kadlubu na výrobu bronzových srpů s trnem (obr. 6). Jedná se o lící část formy s negativem týlní části čepele a trnu opatřenou nalévacím kanálkem. Negativ byl vybrúšen do kamenné plotny z nevápnité jemnozrné kulmské droby. Společně nalezené keramické fragmenty datují daný objekt do období lidu lužických popelnicových polí. Fragmentární stav i absence chronologicky citlivých prvků nám nedovolují přesnější zařazení, s největší pravděpodobností se však jedná o jeho starší fázi. Rovněž ostatní objekty na parcele lze přisoudit téže kultuře, snad s výjimkou obj. 506, který datuje několik keramických fragmentů do doby římské.

Parcela č. 2651/11: V listopadu roku 2014 byly v prostoru staveniště identifikovány tři zahloubené objekty. V rámci zkoumané plochy byly všechny jámy soustředěny při východním okraji. Jednalo se o dvě kulevé jamky a jeden zahloubený sídlištní objekt č. 500, který byl situován v jihovýchodním rohu skrývky. Z bílošedé prachovohlinité výplně (k. 100) byl získán nepříliš početný soubor keramických artefaktů (30 kusů). Jedná se o zlomkový materiál nezdobených výdutí nádob, převážně pak silnostěnných s hrubším ostřivem. Materiál lze připsat lidu lužických popelnicových polí.

Parcela č. 2651/10: Archeologický výzkum byl započat strojní skrývkou ornice dne 2. 12. 2014, při níž byly na ploše staveniště rozpoznány čtyři zahloubené objekty – dvě kulevé jamky, sídlištní jáma a zhruba dva metry široký lineární objekt táhnoucí se přes celou šíři skryté plochy. Dva objekty byly prokopány již v prosinci, pro nepřízeň počasí však bylo nutné výzkum dokončit až v březnu následujícího roku. Sprašové podloží, do kterého byly objekty zahloubeny, se nacházelo zhruba pod 0,35 m mocnou vrstvou ornice. Západní část kruhové jámy č. 502 narušoval lineární objekt směřující od severovýchodu k jihozápadu. Jednalo se o poměrně plytký objekt, jehož hloubka se k jihu mírně snižovala. Dno tohoto zhruba dva metry širokého útvaru bylo téměř ploché. Zásyp tvořila šedoohnědá prachová hlína promísená drobnými kousky mazanice, velice chudá na archeologický materiál, který známe z kultury lidu lužických popelnicových polí. Část tohoto žlabu byla zachycena již při archeologickém výzkumu v roce 2013. Jeho pravá funkce je ale stále nejasná. Hypoteticky, jak uvádí J. Juchelka (2014, 133), by se mohlo jednat o žlab vymezující lužickou osadu.

Parcela č. 2651/13: V červenci roku 2015 proběhl další záchranný výzkum, při kterém bylo prozkoumáno 22 zahloubených objektů. Sprašové podloží bylo zachyceno pod vrstvou ornice o síle 0,50 m. 19 jam spadá do kategorie kulevých a sloupových jam, které byly soustředěny ve středové části staveniště. Jejich rozmístění poukazuje na dřívější existenci stavby zhruba čtvercové nadzemní konstrukce menších rozměrů. Pro absenci materiálu nelze tento útvar chronologicky začlenit. V severovýchodním rohu skrývky byla zachycena severní část sídlištního ob-