

PŘEHLED VÝZKUMŮ

57-1

PŘEHLED VÝZKUMŮ

Recenzovaný časopis
Peer-reviewed journal

Ročník 57
Volume 57

Číslo 1
Issue 1

Předseda redakční rady Head of editorial board	Pavel Kouřil
Redakční rada Editorial board	Herwig Friesinger, Václav Furmánek, Janusz K. Kozłowski, Alexander Ruttkey, Jiří A. Svoboda, Jaroslav Tejral, Ladislav Veliačik
Odpovědný redaktor Editor in chief	Petr Škrdla
Výkonná redakce Assistant Editors	Hedvika Břínková, Jiří Juchelka, Šárka Krupičková, Olga Lečbychová, Zuzana Loskotová, Ladislav Nejman, Rudolf Procházka, Stanislav Stuchlík, Lubomír Šebela
Technická redakce, sazba Executive Editors, Typography	Barbora Tesařová
Software Software	Adobe InDesign CC
Fotografie na obálce Cover Photography	Zelená Hora (okr. Vyškov). Starobronzový kamenný segment. Zelená Hora (Vyškov District). Early Bronze Age stone segment.
Adresa redakce Address	Archeologický ústav AV ČR, Brno, v. v. i. Čechyňská 363/19 602 00 Brno IČ: 68081758 E-mail: pv@arub.cz Internet: http://www.arub.cz/prehled-vyzkumu.html
Tisk Print	Azu design, s. r. o. Bayerova 805/40 602 00 Brno

ISSN 1211-7250
MK ČR E 18648

Vychází dvakrát ročně
Vydáno v Brně roku 2016
Náklad 400 ks

Časopis je uveden na Seznamu neimpaktovaných recenzovaných periodik vydávaných v ČR.
Copyright ©2016 Archeologický ústav AV ČR, Brno, v. v. i., and the authors.

Vytěžená zemina byla dočasně umístěna v areálu firmy Fischer. Během záchranného archeologického výzkumu byl zjištěn jeden zahloubený objekt. Jednalo se o relativně mělkou kruhovou sídlištní jámu s plochým šikmým dnem. Obsahovala velké množství mazanice a nepatrně keramiky; časově ji řadíme do mladší doby bronzové.

Blanka Mikulková

Resumé

Ivanovice na Hané (Bez. Vyškov), „Padělky za cihelnou“. Jüngere Bronzezeit. Siedlung. Rettungsgrabung.

JAVORNÍK (K. Ú. BÍLÝ POTOK, OKR. JESENÍK)

„Pole mrtvých“ (ppč. 1920). KLPP. Bronzová jehlice. Náhodný nález.

Na jaře 2015 našel Jan Lednický z Jeseníku při pochůzce v polích jihovýchodně od obce Bílý Potok bronzovou jehlicí (obr. 5). Předmět objevil pomocí detektoru kovů v hloubce do 20 cm. Dvoudílná jehlice má dutou dvojčlennou plechovou hlavici s dvojicí otvorů na spodní části; v horní části je poněkud poškozená a vmáčknutá dovnitř. Jehla má v části u hlavice kruhový průřez částečně zdobený šroubovitou rýhou, v dalším průběhu má obdélníkový průřez se zaoblenými hranami a u hrotu má opět kruhový průřez. Jehlice je ohnuta a její celková délka (včetně hlavice) činí 105 mm, průměr hlavice 18 mm a maximální rozměry jehly 4 × 2 mm.

Jde o nový typ bronzové jehlice, pro kterou známe zatím analogii pouze z výšinného sídliště v Krnově – Burgbergu (Bříza, Sosín 2015, 182; obr. 6). Vzdálené analogie k těmto jehlicím nacházíme v oblastech západně od našeho území. Jehlici můžeme vzhledem k místu nálezů datovat do kultury lužických popelnicových polí. Jehlice je uložena ve Vlastivědném muzeu Jesenicka v Jeseníku.

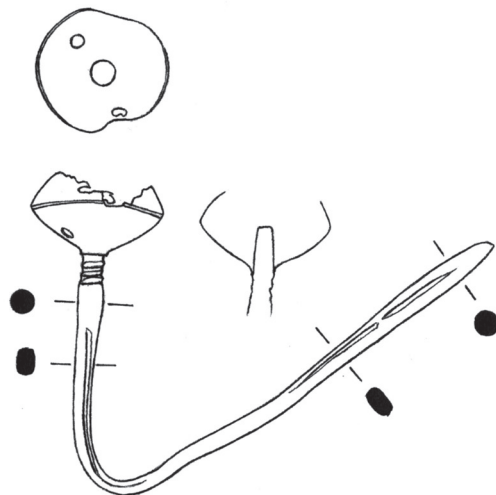
Milan Rychlý, Stanislav Stuchlík

Literatura

Bříza, S., Sosín, L. 2015: Krnov (k. ú. Opavské Předměstí, okr. Bruntál). *Přehled výzkumů* 56(1), 182–183.

Resumé

Javorník (Kat. Bílý Potok, Bez. Jeseník), „Pole mrtvých“. Lausitzer Urnenfelderkultur. Einzelfund der Bronzenadel.



Obr. 5. Javorník, k. ú. Bílý Potok. Bronzová jehlice.
Abb. 5. Javorník, Kat. Bílý Potok. Bronzenadel.

KLENTNICE (OKR. BŘECLAV)

„Hirschwald“. Střední až pozdní doba bronzová. Ojedinelý nález. Uložení nálezů: Regionální muzeum v Mikulově, př. č. 13/2015.

Lokalizace: X=-599442 Y=-1198236 (S-JTSK).

V průběhu roku 2014 byl pomocí detektoru kovů učiněn nález pěti převážně velkých kusů slitků mědi o celkové hmotnosti 2137 g.

„Nad hřbitovem“. Věteřovská skupina, mladší doba bronzová. Povrchový sběr, průzkum detektorem kovů. Uložení nálezů: Regionální muzeum v Mikulově, př. č. 06/2014 a 02/2015.

Lokalizace: X=-599996 Y=-1200566 (S-JTSK), rozptyl cca 100 m.

Lokalita se nachází jižně od Klentnice na východním úpatí Stolové hory v nadmořské výšce okolo 380 m. V říjnu 2014 zde byla provedena hluboká orba pro založení vinohradu a následně zde Regionální muzeum v Mikulově provedlo povrchový sběr. Mimo ojedinelé nálezy paleolitické štípané industrie a keramiky z doby římské zde početně dominuje keramika z mladší doby bronzové a v menším poměrném množství se objevuje i věteřovská keramika. Mimoto zde bylo průzkumem pomocí detektoru kovů nalezeno několik fragmentů bronzových artefaktů.

František Trampota