

# PŘEHLED VÝZKUMŮ

57-1

# PŘEHLED VÝZKUMŮ

Recenzovaný časopis  
*Peer-reviewed journal*

Ročník 57  
*Volume 57*

Číslo 1  
*Issue 1*

<b>Předseda redakční rady</b> <b>Head of editorial board</b>	Pavel Kouřil
<b>Redakční rada</b> <b>Editorial board</b>	Herwig Friesinger, Václav Furmánek, Janusz K. Kozłowski, Alexander Ruttkey, Jiří A. Svoboda, Jaroslav Tejral, Ladislav Veliačik
<b>Odpovědný redaktor</b> <b>Editor in chief</b>	Petr Škrdla
<b>Výkonná redakce</b> <b>Assistant Editors</b>	Hedvika Břínková, Jiří Juchelka, Šárka Krupičková, Olga Lečbychová, Zuzana Loskotová, Ladislav Nejman, Rudolf Procházka, Stanislav Stuchlík, Lubomír Šebela
<b>Technická redakce, sazba</b> <b>Executive Editors, Typography</b>	Barbora Tesařová
<b>Software</b> <b>Software</b>	Adobe InDesign CC
<b>Fotografie na obálce</b> <b>Cover Photography</b>	Zelená Hora (okr. Vyškov). Starobronzový kamenný segment. Zelená Hora (Vyškov District). Early Bronze Age stone segment.
<b>Adresa redakce</b> <b>Address</b>	Archeologický ústav AV ČR, Brno, v. v. i. Čechyňská 363/19 602 00 Brno IČ: 68081758 E-mail: <a href="mailto:pv@arub.cz">pv@arub.cz</a> Internet: <a href="http://www.arub.cz/prehled-vyzkumu.html">http://www.arub.cz/prehled-vyzkumu.html</a>
<b>Tisk</b> <b>Print</b>	Azu design, s. r. o. Bayerova 805/40 602 00 Brno

ISSN 1211-7250  
MK ČR E 18648

Vychází dvakrát ročně  
Vydáno v Brně roku 2016  
Náklad 400 ks

Časopis je uveden na Seznamu neimpaktovaných recenzovaných periodik vydávaných v ČR.  
Copyright ©2016 Archeologický ústav AV ČR, Brno, v. v. i., and the authors.

Lokalizace: X=-611562 Y=-1197783 (S-JTSK), rozptýl cca 100 m.

Jižně od městyse Drnholce na levé terase Litobratřického potoka na převážně jižním svahu se nachází sídelní lokalita z mladší doby bronzové. Regionální Muzeum v Mikulově (RMM) zde provádělo v minulých letech povrchový průzkum. Byly učiněny četné nálezy keramiky, štípané industrie a jedné zrnětky. Ze sbírky J. Štětkaře pochází z této lokality soubor štípané industrie. Ze soukromé sbírky mělo RMM možnost dokumentovat bronzovou sekyrku s tulejkou a ouškem (obr. 4).

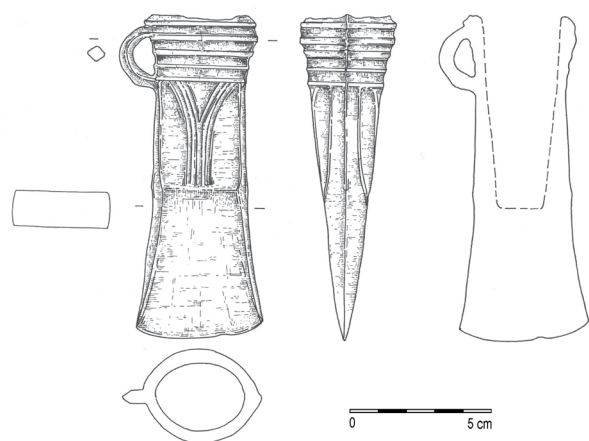
František Trampota

## Resumé

Drnholec (Břeclav District), "Brodské louky" or „Bierwiesen“. Surface survey, finds of highly fragmented Bronze Age pottery, bronze needle and fragment of a bracelet.

Drnholec (Břeclav District), Náměstí Svobody (Square). Rescue excavation, find of one Late Bronze Age pit containing mostly large fragments of pottery.

Drnholec (Břeclav Dist.), Pod sýpkou. Surface survey, settlement site, finds of pottery a chipped stone industry, evidence of socketed bronze axe in private collection. Late Bronze Age.



**Obr. 4.** Drnholec – Pod sýpkou. Sekyrka s tulejkou a ouškem, soukromá sbírka.

**Fig. 4.** Drnholec – Pod sýpkou. Socketed axe, private collection.

## IVANOVICE NA HANÉ (OKR. VYŠKOV)

„Padělky od Medlovic“, „Spravedlnost“, „Borůvka“. Kultura popelnicových polí. Sídliště, pohřebiště. Badatelský výzkum.

V souvislosti s řešením projektu GAČR 14-33170P „Archeologie střední a mladší doby bronzové – kontext a informační potenciál rozsáhlých záchranných výzkumů“ pokračovaly prospekční práce a drobné sondáže v katastru Ivanovic, které přímo navázaly na odkryvy v trase dálnice D1 z let 2002 – 2003. Ve spolupráci s Archeologickým ústavem AV ČR, Praha, v. v. i. (R. Křivánek) bylo dokončeno plošné magnetometrické měření, na něž navázala systematická prospekce s použitím detektorů kovů. Dokončena byla drobná sondáž v polohách Ivanovice 3 a 7, během níž byly dobrány části žárových hrobů mladší doby bronzové (Ivanovice 3) a zkoumány další dva sídlištní objekty téhož stáří (Ivanovice 7). Prospekce detektory kovů přinesla soubor drobných ztrátových předmětů a slitků dokládajících zpracování barevných kovů minimálně v poloze Ivanovice 6. Rozsah lokalit byl dále upřesněn povrchovými sběry.

David Parma

## Resumé

Ivanovice na Hané (Bez. Vyškov), „Padělky od Medlovic“, „Spravedlnost“, „Borůvka“. Urnenfelderkultur. Siedlung. Gräberfeld. Forschungsgrabung.

## IVANOVICE NA HANÉ (OKR. VYŠKOV)

„Padělky za cihelnou“. Mladší doba bronzová. Sídliště. Záchranný výzkum

Záchranný výzkum byl vyvolán potřebou trvalého umístění zeminy vytěžené v místě v roce 2014 při předchozí výstavbě v areálu firmy Fischer Vyškov, s. r. o. Plocha výzkumu je na ZM ČR 1:10 000 list 24-42-12 vymezena bodem: 203 mm od Z s. č.; 347 mm od J s. č.

Zkoumaná plocha se nachází u jižního okraje intravilánu města Ivanovice na Hané, západně od areálu bývalé těžební jámy ivanovické cihelny. Zastavovaná plocha leží v nadmořské výšce 240 m. Nejbližším vodním zdrojem je říčka Haná protékající 300 m severozápadně od zkoumané plochy.

Plocha výzkumu ležela západně od místa zkoumaného v listopadu 2014. V témže roce došlo k odtěžení části svahu, který tvořil hranu těžební jámy bývalé cihelny. Ve vzniklém prostoru byla postavena nová výrobní hala.

Vytěžená zemina byla dočasně umístěna v areálu firmy Fischer. Během záchranného archeologického výzkumu byl zjištěn jeden zahloubený objekt. Jednalo se o relativně mělkou kruhovou sídlištní jámu s plochým šikmým dnem. Obsahovala velké množství mazanice a nepatrně keramiky; časově ji řadíme do mladší doby bronzové.

Blanka Mikulková

## Resumé

Ivanovice na Hané (Bez. Vyškov), „Padělky za cihelnou“. Jüngere Bronzezeit. Siedlung. Rettungsgrabung.

## JAVORNÍK (K. Ú. BÍLÝ POTOK, OKR. JESENÍK)

„Pole mrtvých“ (ppč. 1920). KLPP. Bronzová jehlice. Náhodný nález.

Na jaře 2015 našel Jan Lednický z Jeseníku při pochůzce v polích jihovýchodně od obce Bílý Potok bronzovou jehlicí (obr. 5). Předmět objevil pomocí detektoru kovů v hloubce do 20 cm. Dvoudílná jehlice má dutou dvojkónickou plechovou hlavici s dvojicí otvorů na spodní části; v horní části je poněkud poškozená a vmáčknutá dovnitř. Jehla má v části u hlavice kruhový průřez částečně zdobený šroubovitou rýhou, v dalším průběhu má obdélníkový průřez se zaoblenými hranami a u hrotu má opět kruhový průřez. Jehlice je ohnuta a její celková délka (včetně hlavice) činí 105 mm, průměr hlavice 18 mm a maximální rozměry jehly 4 × 2 mm.

Jde o nový typ bronzové jehlice, pro kterou známe zatím analogii pouze z výšinného sídliště v Krnově – Burgbergu (Bříza, Sosín 2015, 182; obr. 6). Vzdálené analogie k těmto jehlicím nacházíme v oblastech západně od našeho území. Jehlici můžeme vzhledem k místu nálezu datovat do kultury lužických popelnicových polí. Jehlice je uložena ve Vlastivědném muzeu Jesenicka v Jeseníku.

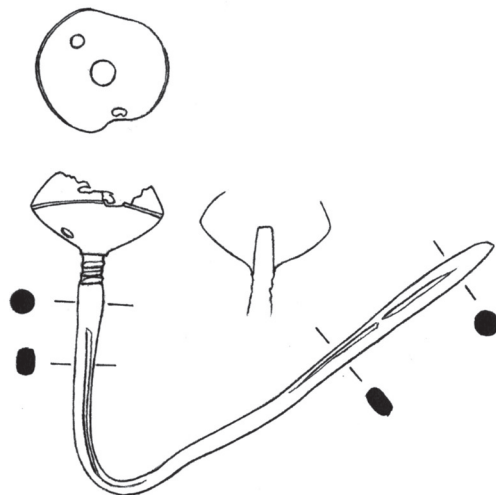
Milan Rychlý, Stanislav Stuchlík

## Literatura

Bříza, S., Sosín, L. 2015: Krnov (k. ú. Opavské Předměstí, okr. Bruntál). *Přehled výzkumů* 56(1), 182–183.

## Resumé

Javorník (Kat. Bílý Potok, Bez. Jeseník), „Pole mrtvých“. Lausitzer Urnenfelderkultur. Einzelfund der Bronzenadel.



Obr. 5. Javorník, k. ú. Bílý Potok. Bronzová jehlice.  
Abb. 5. Javorník, Kat. Bílý Potok. Bronzenadel.

## KLENTNICE (OKR. BŘECLAV)

„Hirschwald“. Střední až pozdní doba bronzová. Ojedinelý nález. Uložení nálezů: Regionální muzeum v Mikulově, př. č. 13/2015.

Lokalizace: X=-599442 Y=-1198236 (S-JTSK).

V průběhu roku 2014 byl pomocí detektoru kovů učiněn nález pěti převážně velkých kusů slitků mědi o celkové hmotnosti 2137 g.

„Nad hřbitovem“. Věteřovská skupina, mladší doba bronzová. Povrchový sběr, průzkum detektorem kovů. Uložení nálezů: Regionální muzeum v Mikulově, př. č. 06/2014 a 02/2015.

Lokalizace: X=-599996 Y=-1200566 (S-JTSK), rozptyl cca 100 m.

Lokalita se nachází jižně od Klentnice na východním úpatí Stolové hory v nadmořské výšce okolo 380 m. V říjnu 2014 zde byla provedena hluboká orba pro založení vinohradu a následně zde Regionální muzeum v Mikulově provedlo povrchový sběr. Mimo ojedinelé nálezy paleolitické štípané industrie a keramiky z doby římské zde početně dominuje keramika z mladší doby bronzové a v menším poměrném množství se objevuje i věteřovská keramika. Mimoto zde bylo průzkumem pomocí detektoru kovů nalezeno několik fragmentů bronzových artefaktů.

František Trampota