

PŘEHLED VÝZKUMŮ

57-1

PŘEHLED VÝZKUMŮ

Recenzovaný časopis
Peer-reviewed journal

Ročník 57
Volume 57

Číslo 1
Issue 1

| | |
|---|---|
| Předseda redakční rady Head of editorial board | Pavel Kouřil |
| Redakční rada Editorial board | Herwig Friesinger, Václav Furmánek, Janusz K. Kozłowski, Alexander Ruttkey, Jiří A. Svoboda, Jaroslav Tejral, Ladislav Veliačik |
| Odpovědný redaktor Editor in chief | Petr Škrdla |
| Výkonná redakce Assistant Editors | Hedvika Břínková, Jiří Juchelka, Šárka Krupičková, Olga Lečbychová, Zuzana Loskotová, Ladislav Nejman, Rudolf Procházka, Stanislav Stuchlík, Lubomír Šebela |
| Technická redakce, sazba Executive Editors, Typography | Barbora Tesařová |
| Software Software | Adobe InDesign CC |
| Fotografie na obálce Cover Photography | Zelená Hora (okr. Vyškov). Starobronzový kamenný segment. Zelená Hora (Vyškov District). Early Bronze Age stone segment. |
| Adresa redakce Address | Archeologický ústav AV ČR, Brno, v. v. i. Čechyňská 363/19 602 00 Brno IČ: 68081758 E-mail: pv@arub.cz Internet: http://www.arub.cz/prehled-vyzkumu.html |
| Tisk Print | Azu design, s. r. o. Bayerova 805/40 602 00 Brno |

ISSN 1211-7250
MK ČR E 18648

Vychází dvakrát ročně
Vydáno v Brně roku 2016
Náklad 400 ks

Časopis je uveden na Seznamu neimpaktovaných recenzovaných periodik vydávaných v ČR.
Copyright ©2016 Archeologický ústav AV ČR, Brno, v. v. i., and the authors.

SLATINICE (K. Ú. SLATINICE NA HANÉ, OKR. OLOMOUČ)

„Na Stráži“. KNP II. Sídliště. Povrchový průzkum.

Na podzim roku 2015 zjistil Tomáš Přidal z Náměště na Hané v poloze „Na Stráži“, k. ú. Slatinice na Hané, okr. Olomouc, orbou rozrušený sídlištní objekt (ZM ČR 1:10 000, list 24-22-22, koordináty 192:348 mm od Z:J s. č.). V hluboké brázdě zvedl několik drobnějších střepů, hrudky mazanice a především torzo drobného, hruběji modelovaného poháru nesoucího na podhrdlí svísele protáhlý plastický výčnělek (obr. 21). Toto zjištění poukazuje na existenci dosud neznámého sídliště mladšího období kultury nálevkovitých pohárů (II. stupeň KNP; Šmíd; 1994, 139–141, obr. 7, Tab. I). Archeologický materiál je uložen ve Vlastivědném muzeu v Olomouci.

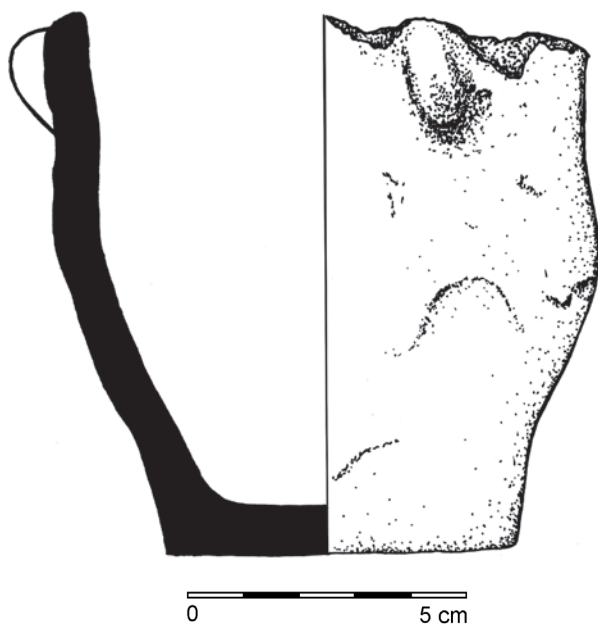
Pavel Fojtík, Tomáš Přidal

Literatura

Šmíd, M. 1994: Nástin periodizace kultury s nálevkovitými poháry na Moravě. *Pravěk NŘ* 1992/2, 131–157.

Resumé

Slatinice (Kat. Slatinice na Hané, Bez. Olomouc), „Na Stráži“. Trichterbecherkultur (TRB II). Siedlung. Oberflächensammlung.



Obr. 21. Slatinice. Nálevkovitý pohár (kresba R. Přehnalová).

Abb. 21. Slatinice (Bez. Olomouc). Trichterbecher (Zeichnung R. Přehnalová).

STAVENICE (OKR. ŠUMPERK)

„Na flecích“. Eneolit. Opevněné výšinné sídliště. Sondážní výzkum.

Lokalita je popsána pod heslem Úsov (nachází se na rozhraní dvou katastrálních území).

TĚŠETICE (K. Ú. TĚŠETICE U OLMOUCE, OKR. OLOMOUČ)

„Za Silnicí“. KKA. Ojedinelý nález. Sídliště (?). Povrchový průzkum.

Na podzim roku 2014 zvedl Tomáš Přidal z Náměště na Hané v poloze „Za Silnicí“, k. ú. Těšetice u Olomouce, okr. Olomouc (ZM ČR 1:10 000, list 24-22-18, okolí bodu o souřadnicích 58:188 od Z:J s. č.), zlomek hrdla nádoby (obr. 22) kultury kulovitých amfor s příznačnou vhloubenou výzdobou provedenou pomocí otisků šňůry, vyrobené z charakteristického keramického těsta s ostrohrannou křemennou příměsí a opatřený oboustrannou povrchovou engobou (cf. Peška 2013, 85–86). Tento nasvědčuje existenci dosud neregistrované lokality, která cenným způsobem rozšiřuje známou pramennou základnu kultury kulovitých amfor v geografickém regionu střední Moravy (cf. Peška 2013, mapa 10 na str. 80 a graf 5 na str. 81). Nález je uložen ve Vlastivědném muzeu v Olomouci.

Pavel Fojtík, Tomáš Přidal



Obr. 22. Těšetice. Keramický fragment KKA (kresba R. Přehnalová).

Abb. 22. Těšetice, Bez. Olomouc. Bruchstück der Keramik der Kugelamphorenkultur (Zeichnung R. Přehnalová).

Literatura

Peška, J. 2013: *Morava na konci eneolitu*. Olomouc, Brno: Akademické nakladatelství CERM.

Resumé

Těšetice (Kat. Těšetice u Olomouce, Bez. Olomouc), „Za Silnicí“. Kugelamphorenkultur. Einzelfund. Siedlung (?). Oberflächensammlung.

ÚJEZD U BRNA (OKR. BRNO-VENKOV) „Dlouhé loučky“. Eneolit, KZP. Sídliště (?). Záchranný výzkum.

V kulturní vrstvě zkoumané při stavbě domova důchodců (podrobnější popis viz svazek *Středověk a novověk*) byly v kulturní vrstvě a objektech zaznamenány také ojedinělé nálezy keramiky datované rámcově do eneolitu a do kultury zvoncovitých pohárů.

Ivan Čižmář, Jiří Kala

Resumé

Újezd u Brna (Bez. Brno-venkov), „Dlouhé loučky“. Äneolithikum, Glockenbecherkultur. Siedlung. Rettungsgrabung.

UNIČOV (OKR. OLOMOUČ) „U Kravína“. MMK. Sídliště. Záchranný výzkum.

V listopadu až prosinci 2015 provedlo Archeologické centrum Olomouc záchranný archeologický výzkum na stavbě haly a přístupové komunikaci k ní. Lokalita je situována do areálu bývalého zemědělského družstva na jihozápadním okraji Uničova s nadmořskou výškou 233 m (S-JSTK /X:Y/ - 1101828.69: 555260.34). Na zkoumané ploše (1 ha) bylo prozkoumáno 555 sídlištních objektů a 1 hrob (?) datovatelné do neolitu (LnK), eneolitu (MMK) a mladší doby bronzové (KLPP). Na ploše lineárního sídliště byl prozkoumán i jeden objekt spadající do mladšího stupně kultury s moravskou malovanou keramikou.

Marek Kalábek

Resumé

Uničov (Bez. Olomouc), „U Kravína“. MBK. Siedlung. Rettungsgrabung.

ÚSOV (K. Ú. ÚSOV-MĚSTO, OKR. ŠUMPERK)

„Na flecích“. Eneolit. Opevněné výšinné sídliště. Sondážní výzkum.

V rámci projektu NAKI MK ČR č. DF11P01OVV029 „Výzkum historických cest v oblasti severozápadní Moravy a východních Čech“ se K. Faltýnkovi a P. Šlězarovi podařilo dne 23. 10. 2011 rozpoznat dosud neznámé opevněné výšinné hradiště z období eneolitu v trati „Na flecích“ na rozhraní katastrů Stavenic a Úsova. Jedná se o vrchol kopce o nadmořské výšce 312 m nad potokem Doubravka, oddělený od okolní masivy kopců na západní straně protékající drobnou vodotečí. Poloha je částečně zalesněná a také využívaná jako pole. Formou mikrosondy po vývratu byla získána keramika a mazanice z kulturní vrstvy a z plochy hradiště vrcholně středověká železná ostruha. Relikty několikanásobného opevnění a vstupu byly dobře patrné na leteckých snímcích (mapy.cz) na jižní zemědělsky využívané straně hradiště. Kvůli narušení lokality těžbou dřeva zde byl v letech 2012 až 2013 provedený rozsáhlý záchranný archeologický výzkum Archeologického centra Olomouc pod vedením M. Daňhela (2014a, b).

Karel Faltýnek, Pavel Šlězár

Literatura

Daňhel, M. 2014a: Archeologické nálezy na katastru Úsova. *Střední Morava: vlastivědná revue* 37, 49–69.

Daňhel, M. 2014b: Eneolitické hradisko na katastru Stavenice a Úsova, předběžná zpráva o záchranném archeologickém výzkumu v letech 2012 a 2013. In: M. Bém, J. Peška (eds.): *Ročenka 2013*. Olomouc: Archeologické centrum Olomouc příspěvková organizace, 87–109.

Resumé

Úsov (Kat. Úsov-město, Bez. Šumperk), „Na flecích“. Äneolithikum. Befestigte Höhensiedlung. Sondiergrabung.