

# PŘEHLED VÝZKUMŮ

57-1

# PŘEHLED VÝZKUMŮ

Recenzovaný časopis  
*Peer-reviewed journal*

Ročník 57  
*Volume 57*

Číslo 1  
*Issue 1*

<b>Předseda redakční rady</b> <b>Head of editorial board</b>	Pavel Kouřil
<b>Redakční rada</b> <b>Editorial board</b>	Herwig Friesinger, Václav Furmánek, Janusz K. Kozłowski, Alexander Ruttkey, Jiří A. Svoboda, Jaroslav Tejral, Ladislav Veliačik
<b>Odpovědný redaktor</b> <b>Editor in chief</b>	Petr Škrdla
<b>Výkonná redakce</b> <b>Assistant Editors</b>	Hedvika Břínková, Jiří Juchelka, Šárka Krupičková, Olga Lečbychová, Zuzana Loskotová, Ladislav Nejman, Rudolf Procházka, Stanislav Stuchlík, Lubomír Šebela
<b>Technická redakce, sazba</b> <b>Executive Editors, Typography</b>	Barbora Tesařová
<b>Software</b> <b>Software</b>	Adobe InDesign CC
<b>Fotografie na obálce</b> <b>Cover Photography</b>	Zelená Hora (okr. Vyškov). Starobronzový kamenný segment. Zelená Hora (Vyškov District). Early Bronze Age stone segment.
<b>Adresa redakce</b> <b>Address</b>	Archeologický ústav AV ČR, Brno, v. v. i. Čechyňská 363/19 602 00 Brno IČ: 68081758 E-mail: <a href="mailto:pv@arub.cz">pv@arub.cz</a> Internet: <a href="http://www.arub.cz/prehled-vyzkumu.html">http://www.arub.cz/prehled-vyzkumu.html</a>
<b>Tisk</b> <b>Print</b>	Azu design, s. r. o. Bayerova 805/40 602 00 Brno

ISSN 1211-7250  
MK ČR E 18648

Vychází dvakrát ročně  
Vydáno v Brně roku 2016  
Náklad 400 ks

Časopis je uveden na Seznamu neimpaktovaných recenzovaných periodik vydávaných v ČR.  
Copyright ©2016 Archeologický ústav AV ČR, Brno, v. v. i., and the authors.

jihozápadního okraje intravilánu Kozlovic, místní části města Přerova. Nadmožská výška úrovně současného povrchu lokality rozkládající se na mírné terénní vlně, jež je součástí pleistocenní radslavické terasy, se pohybuje okolo 222 – 224 m.

Z typologického hlediska se jedná o oboustranně plošně retušovanou šipku s křídélky a konvexně vykrojenou bází, kterou lze zařadit mezi dlouhé symetrické rovnoramenné tvary (Olivík 2009, 94–96). Délka trojúhelníkovité šipky symetrického tvaru činí 30 mm a šířka 20 mm. Na základě poměru délky a šířky byl stanoven index (1,5). Artefakt byl zhotoven ze silicitu glacienních sedimentů světle šedohnědého zabarvení. Tento solitérní nález naznačuje blíže nespecifikované antropogenní aktivity, které v předmětném prostoru probíhaly v období pozdního eneolitu.

Zdeněk Schenk, Lubomír Dokoupil

## Literatura

**Olivík, J. 2009:** *Silicidové šipky a nátepní destičky – jejich typologie a postavení v pohřebním ritu kultury zvoncovitých pohárů na Moravě*. Rkp. magisterské diplomové práce. Uloženo: Filozofická fakulta Masarykovy univerzity, Brno.

## Resumé

Přerov (Kozlovice u Přerova Cad., Přerov Dist.), „Zábraně“. A siliceous arrow made from erratic flint of the Bell Beaker culture was found by surface survey in the field „Zábraně“.

## RAKOVÁ U KONICE (OKR. PROSTĚJOV)

„Dolní padělký“. Neolit/eneolit. Ojedinelé nálezy. Povrchový sběr.

Během rekognoskace terénu prováděné v jarních měsících roku 2011 na katastru obce Raková u Konice, byla na poli v trati „Dolní padělký“ (lokalizace, bod v okruhu 100 m: X = 1118170, Y = 568344 /S-JTSK/) nalezena ojedinelá nepatinovaná oboustranně retušovaná čepelka, pravděpodobně z křídového rohovce. Zachovalá délka (čepelka patrně není kompletní) činí 51,5 mm a šířka 18,3 mm. Datace tohoto ojedinelého nálezu je možná rámcově do období neolitu anebo eneolitu.

Karel Faltýnek, Pavel Šlězár

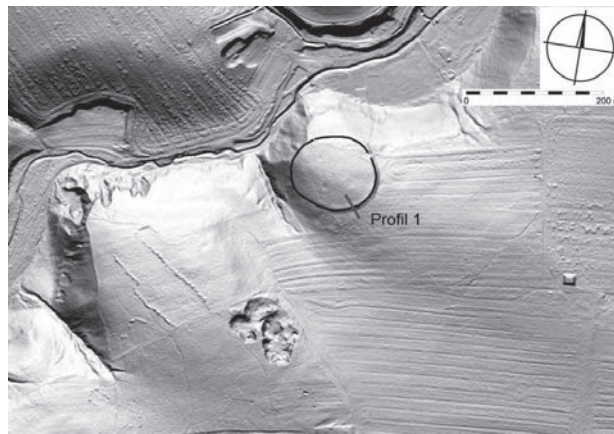
## Resumé

Raková u Konice (Bez. Prostějov), „Dolní padělký“. Neolithikum/Äneolithikum. Einzelfund. Oberflächensammlung.

## SENIČKA (OKR. OLMOUC)

„Křeb“. KNP (?). Opevněné výšinné sídliště. Povrchový průzkum.

V rámci projektu NAKI MK ČR č. DF11P01OVV029 „Výzkum historických cest v oblasti severozápadní Moravy a východních Čech“ došlo k vytipování výšinných poloh nad říčkou Blatou v oblasti jihozápadně od obce Seničky jako vhodných míst pro minulé lidské aktivity s možnou vazbou na komunikační koridor probíhající severně od intravilánu obce. Dne 2. 4. 2012 byla tato oblast terénním průzkumem rekognoskována. Na návrší v trati „Křeb“ (parcela č. 460/1) cca 750 m jihozápadně od středu návsi obce Seničky, v nadmožské výšce cca 300 m, oddělené na západní straně od masy kopců drobnou bezejmennou vodotečí, byly K. Faltýnkem a P. Šlězarem objeveny terénní reliktů valu. Lokalita je vymezená body v S-JTSK: 1) S-JTSK, Y = 561223,45; X = 1116388,87, 2) Y = 561268,38; X = 1116227,05.



**Obr. 18.** Senička. Poloha lokality s vyznačenou linií kruhového opevnění a místem geofyzikálního měření (snímek LIDAR, zdroj: projekt NAKI MK ČR č. DF11P01OVV029 „Výzkum historických cest v oblasti severozápadní Moravy a východních Čech“).

**Abb. 18.** Senička. Die Position des Standortes mit einer markierten Linie von Befestigungen und der Ort der geophysikalische Messung (LIDAR, Projekt NAKI MK ČR Nr. DF11P01OVV029 „Výzkum historických cest v oblasti severozápadní Moravy a východních Čech“).

Po detailnějším ohledání místa lze konstatovat, že vrchol kopce obkružuje místy velmi dobře patrný a zachovalý pozůstatek tělesa valu. Na západní straně pod vedením vysokého napětí byl čerstvě proveden lesní průsek. Relikty valu zde byly dobře patrné, i když v porovnání s ostatním průběhem fortifikace zde dosahují výšky maximálně 1 m a jsou do jisté míry oderodovány (rozvlečeno orbou?). Východně od průseku byl val velmi dobře patrný a ve východní části hradiště jeho pozůstatky dosahují cca 2 m. Celkově se tak jedná o jednoduché hradiště nápadně kruhového tvaru o průměru 120 m a ploše 11300 m<sup>2</sup>, opevněné jednou linií valu (obr. 18). Následně dne 7. 4. 2012 byl na lokalitě proveden průzkum za účelem upřesnění její datace. V místech průseku na západní a jihozápadní straně hradiště byly nalezeny žarem roztavené napěněné fragmenty kulmských břidlic (místní materiál), použitých v hliněném tělese valu. V místech průseku byl v těsné blízkosti tělesa valu nalezen keramický zlomek (obr. 19: 1) datovatelný do období eneolitu. Sběrem na poli cca 70 m východně od valu, byla z rozhraní parcel 146/2 a 146/1 získána silicitová čepelka (střední hnědý materiál; obr. 19: 2). Z prostoru uvnitř opevněné plochy porostlé převážně křovinami a částečně stromy, se nepodařilo získat žádné artefakty, nicméně u severního průběhu opevnění v místech výkopu dětské skrýše (tzv. bunker) nad místním lomem na kámen nad říčkou Blatou byl získán další malý keramický fragment datovatelný do eneolitu a malý fragment mazanice. Z polní trati „Panské“, přiléhající ze severní strany k hradišti, bylo povrchovým sběrem získáno několik fragmentů keramiky z období eneolitu, přičemž je vysoce pravděpodobné, že se jedná o zemědělské sídliště v zázemí hradiště. V dubnu roku 2014 byla lokalita podrobena geofyzikálnímu měření, proveden byl řez elektroodporovým profilováním přes těleso valu na jižní straně opevnění (obr. 20). Měření provedl M. Moník z Katedry geologie Přírodovědecké fakulty Univerzity Palackého v Olomouci. Kromě částečně destruovaného tělesa valu s kamennou sutí byl na vnější straně před opevněním identifikován příkop

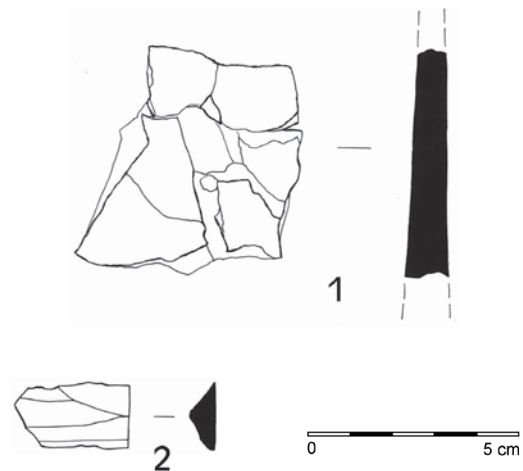
o šířce cca 17 m, se dnem v hloubce 5 m pod současným povrchem. Na vnitřní straně hradiště pak byly pravděpodobně zachyceny tři zahloubené sídlištní objekty. V rámci výše uvedeného projektu NAKI bylo v roce 2014 provedeno i snímkování lokality leteckým laserovým skenováním (LIDAR).

Tato nově objevená fortifikace dosud unikala pozornosti odborné veřejnosti i vlastivědné literatury. Nepočtený soubor artefaktů dovoluje lokalitu zařadit do období eneolitu, pravděpodobně kultury s nálevkovitými poháry.

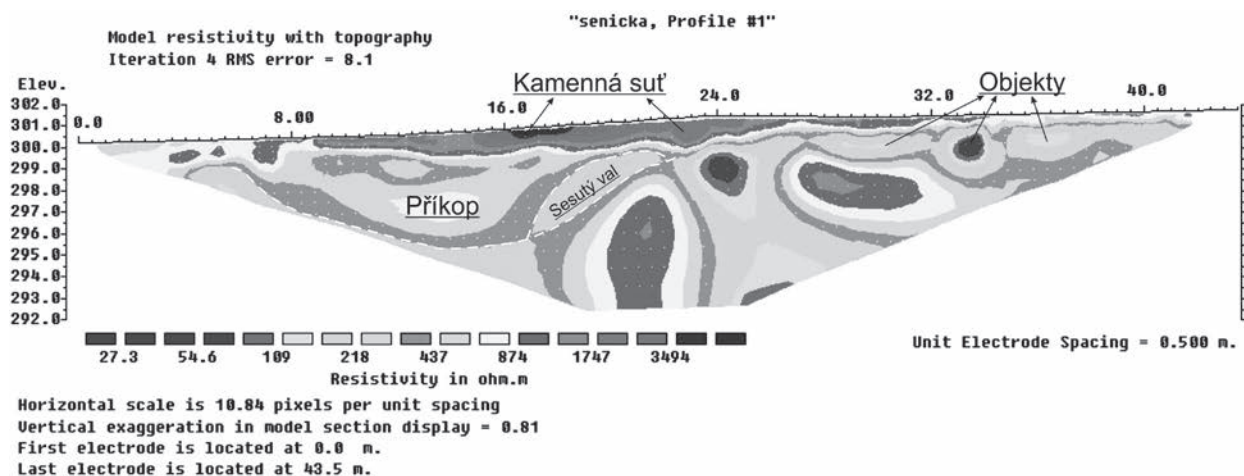
Karel Faltýnek, Pavel Šlězár

## Resumé

Senička (Bez. Olomouc), „Křéb“. Trichterbecherkultur (?). Befestigte Höhensiedlung. Oberflächensammlung.



**Obr. 19.** Senička. Výběr nálezů (kresba M. Sklenovská).  
**Obr. 19.** Senička. Auswahl der Funde (Zeichnung M. Sklenovská).



**Obr. 20.** Senička. Geofyzikální měření, profil P1 (dle M. Moníka).

**Abb. 20.** Senička. Geophysikalische Messungen, Profil P1 (nach M. Moník).