

PŘEHLED VÝZKUMŮ

57-1

PŘEHLED VÝZKUMŮ

Recenzovaný časopis
Peer-reviewed journal

Ročník 57
Volume 57

Číslo 1
Issue 1

Předseda redakční rady Head of editorial board	Pavel Kouřil
Redakční rada Editorial board	Herwig Friesinger, Václav Furmánek, Janusz K. Kozłowski, Alexander Ruttkey, Jiří A. Svoboda, Jaroslav Tejral, Ladislav Veliačik
Odpovědný redaktor Editor in chief	Petr Škrdla
Výkonná redakce Assistant Editors	Hedvika Břínková, Jiří Juchelka, Šárka Krupičková, Olga Lečbychová, Zuzana Loskotová, Ladislav Nejman, Rudolf Procházka, Stanislav Stuchlík, Lubomír Šebela
Technická redakce, sazba Executive Editors, Typography	Barbora Tesařová
Software Software	Adobe InDesign CC
Fotografie na obálce Cover Photography	Zelená Hora (okr. Vyškov). Starobronzový kamenný segment. Zelená Hora (Vyškov District). Early Bronze Age stone segment.
Adresa redakce Address	Archeologický ústav AV ČR, Brno, v. v. i. Čechyňská 363/19 602 00 Brno IČ: 68081758 E-mail: pv@arub.cz Internet: http://www.arub.cz/prehled-vyzkumu.html
Tisk Print	Azu design, s. r. o. Bayerova 805/40 602 00 Brno

ISSN 1211-7250
MK ČR E 18648

Vychází dvakrát ročně
Vydáno v Brně roku 2016
Náklad 400 ks

Časopis je uveden na Seznamu neimpaktovaných recenzovaných periodik vydávaných v ČR.
Copyright ©2016 Archeologický ústav AV ČR, Brno, v. v. i., and the authors.

Pátá kostra (v poloze na zádech) byla nalezena na sousední parcele 1257/45 v červnu 2015 po průjezdu buldozeru v relativně malé hloubce a patrně již byla dříve značně poničena orbou.

František Trampota

Resumé

Podivín (Břeclav Dist.), „Rybáře“. Find of three skeletons in position on back, fourth incomplete skeleton was probably in fetal position. Based on C¹⁴ dating the age of the skeletons correspond to the TRB era, but any TRB artefact were found. Burials were placed in subsoil, any grave pits were identified. Fifth highly disturbed skeleton in position on back was found sequently on neighbouring plot.

PODIVÍN (OKR. BŘECLAV)

„Rybáře“. KZP. Sídliště (?). Záchraný výzkum.

Během záchraného archeologického výzkumu na parc. č. 1257/45 (stručný popis lokality viz oddíl Neolit) byly v sondách v ploše plánovaného rodinného domu zachyceny také zahlužené objekty, které je možné přiřadit podle získané keramiky ke kultuře zvoncovitých pohárů. Mimo to byl v cihlové drti na stavbě domu na sousední parcele 1257/46 nalezen charakteristický fragment ze zvoncového poháru.

Ivan Čížmář, František Trampota

Resumé

Podivín (Bez. Břeclav), „Rybáře“. Glockenbecherkultur. Siedlung (?). Rettungsgrabung.

POPŮVKY (K. Ú. POPŮVKY U BRNA, OKR. BRNO-VENKOV)

„Pod dědinou“. JoK. Sídliště. Záchraný výzkum.

Při předstihovém archeologickém výzkumu na parcele č. 1624/42 (viz oddíl Neolit) bylo prozkoumáno také 14 zahlužených objektů, především zásobních jam jordanovské kultury. Vyzvednuté nálezy pak mimo jiné nepřímo dokládají místní výrobu kamenných broušených nástrojů (polotovary ploché sekerky, vývrvky vzniklé při vrtání otvorů v sekeromlatech) a textilu (přesleny a zlom-

ky závaží). V této souvislosti se nabízí otázka, zda osamocená sídlištní jáma kultury s moravskou malovanou keramikou, která byla zachycena na nedalekém pozemku v roce 2014 (Čížmář *et al.* 2015, 158), nepatří spíše k uvedené jordanovské komponentě.

Michal Přichystal

Literatura

Čížmář, I., Kala, J., Parma, D., Přichystal, M. 2015: Popůvky (k. ú. Popůvky u Brna, okr. Brno-venkov). *Přehled výzkumů* 56(1), 157–158.

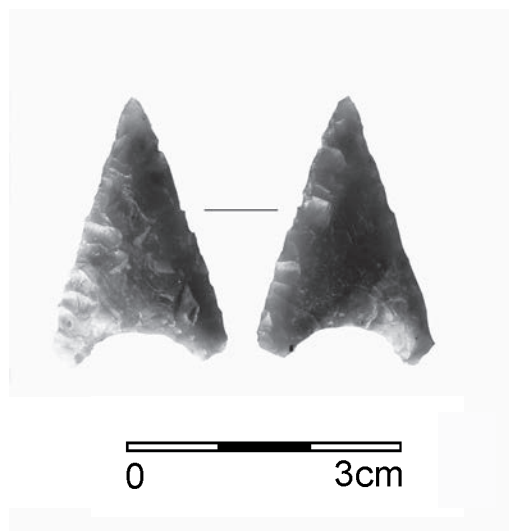
Resumé

Popůvky (Kat. Popůvky u Brna, Bez. Brno-venkov), „Pod dědinou“. Jordanów Kultur. Siedlung. Rettungsgrabung.

PŘEROV (K. Ú. KOZLOVICE U PŘEROVA, OKR. PŘEROV)

„Zábraně“. KZP. Ojedinelý nález. Povrchový průzkum.

Během povrchové prospekce realizované v roce 2014 byla nalezena silicitová šipka (obr. 17) v poloze „Zábraně“. Jedná se o polohu na levém břehu řeky Bečvy, poblíž



Obr. 17. Přerov (k. ú. Kozlovice). Silicitová šipka. Foto Z. Schenk.

Abb. 17. Přerov (Kozlovice Cad.). Silicite arrow. Photo by Z. Schenk.

jihozápadního okraje intravilánu Kozlovic, místní části města Přerova. Nadmořská výška úrovně současného povrchu lokality rozkládající se na mírné terénní vlně, jež je součástí pleistocenní radslavické terasy, se pohybuje okolo 222 – 224 m.

Z typologického hlediska se jedná o oboustranně plošně retušovanou šipku s křídélky a konvexně vykrojenou bází, kterou lze zařadit mezi dlouhé symetrické rovnoramenné tvary (Olivík 2009, 94–96). Délka trojúhelníkovité šipky symetrického tvaru činí 30 mm a šířka 20 mm. Na základě poměru délky a šířky byl stanoven index (1,5). Artefakt byl zhotoven ze silicitu glacienních sedimentů světle šedohnědého zabarvení. Tento solitérní nález naznačuje blíže nespecifikované antropogenní aktivity, které v předmětném prostoru probíhaly v období pozdního eneolitu.

Zdeněk Schenk, Lubomír Dokoupil

Literatura

Olivík, J. 2009: *Silicitové šipky a nátepní destičky – jejich typologie a postavení v pohřebním ritu kultury zvoncovitých pohárů na Moravě*. Rkp. magisterské diplomové práce. Uloženo: Filozofická fakulta Masarykovy univerzity, Brno.

Resumé

Přerov (Kozlovice u Přerova Cad., Přerov Dist.), „Zábraně“. A siliceous arrow made from erratic flint of the Bell Beaker culture was found by surface survey in the field „Zábraně“.

RAKOVÁ U KONICE (OKR. PROSTĚJOV)

„Dolní padělký“. Neolit/eneolit. Ojedinelé nálezy. Povrchový sběr.

Během rekognoskace terénu prováděné v jarních měsících roku 2011 na katastru obce Raková u Konice, byla na poli v trati „Dolní padělký“ (lokalizace, bod v okruhu 100 m: X = 1118170, Y = 568344 /S-JTSK/) nalezena ojedinelá nepatinovaná oboustranně retušovaná čepelka, pravděpodobně z křídového rohovce. Zachovalá délka (čepelka patrně není kompletní) činí 51,5 mm a šířka 18,3 mm. Datace tohoto ojedinelého nálezu je možná rámcově do období neolitu anebo eneolitu.

Karel Faltýnek, Pavel Šlězár

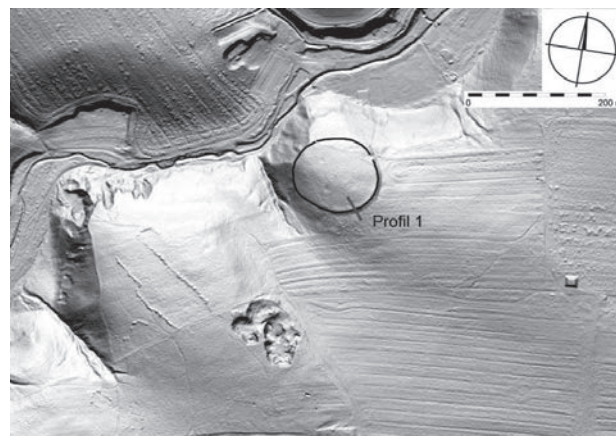
Resumé

Raková u Konice (Bez. Prostějov), „Dolní padělký“. Neolithikum/Äneolithikum. Einzelfund. Oberflächensammlung.

SENIČKA (OKR. OLMOUC)

„Křeb“. KNP (?). Opevněné výšinné sídliště. Povrchový průzkum.

V rámci projektu NAKI MK ČR č. DF11P01OVV029 „Výzkum historických cest v oblasti severozápadní Moravy a východních Čech“ došlo k vytipování výšinných poloh nad říčkou Blatou v oblasti jihozápadně od obce Seničky jako vhodných míst pro minulé lidské aktivity s možnou vazbou na komunikační koridor probíhající severně od intravilánu obce. Dne 2. 4. 2012 byla tato oblast terénním průzkumem rekognoskována. Na návrší v trati „Křeb“ (parcela č. 460/1) cca 750 m jihozápadně od středu návsi obce Seničky, v nadmořské výšce cca 300 m, oddělené na západní straně od masy kopců drobnou bezejmennou vodotečí, byly K. Faltýnkem a P. Šlězarem objeveny terénní reliktů valu. Lokalita je vymezená body v S-JTSK: 1) S-JTSK, Y = 561223,45; X = 1116388,87, 2) Y = 561268,38; X = 1116227,05.



Obr. 18. Senička. Poloha lokality s vyznačenou linií kruhového opevnění a místem geofyzikálního měření (snímek LIDAR, zdroj: projekt NAKI MK ČR č. DF-11P01OVV029 „Výzkum historických cest v oblasti severozápadní Moravy a východních Čech“).

Abb. 18. Senička. Die Position des Standortes mit einer markierten Linie von Befestigungen und der Ort der geophysikalische Messung (LIDAR, Projekt NAKI MK ČR Nr. DF11P01OVV029 „Výzkum historických cest v oblasti severozápadní Moravy a východních Čech“).