

PŘEHLED VÝZKUMŮ

57-1

PŘEHLED VÝZKUMŮ

Recenzovaný časopis
Peer-reviewed journal

Ročník 57
Volume 57

Číslo 1
Issue 1

Předseda redakční rady Head of editorial board	Pavel Kouřil
Redakční rada Editorial board	Herwig Friesinger, Václav Furmánek, Janusz K. Kozłowski, Alexander Ruttkay, Jiří A. Svoboda, Jaroslav Tejral, Ladislav Veliačik
Odpovědný redaktor Editor in chief	Petr Škrdla
Výkonná redakce Assistant Editors	Hedvika Břínková, Jiří Juchelka, Šárka Krupičková, Olga Lečbychová, Zuzana Loskotová, Ladislav Nejman, Rudolf Procházka, Stanislav Stuchlík, Lubomír Šebela
Technická redakce, sazba Executive Editors, Typography	Barbora Tesařová
Software Software	Adobe InDesign CC
Fotografie na obálce Cover Photography	Zelená Hora (okr. Vyškov). Starobronzový kamenný segment. Zelená Hora (Vyškov District). Early Bronze Age stone segment.
Adresa redakce Address	Archeologický ústav AV ČR, Brno, v. v. i. Čechyňská 363/19 602 00 Brno IČ: 68081758 E-mail: pv@arub.cz Internet: http://www.arub.cz/prehled-vyzkumu.html
Tisk Print	Azu design, s. r. o. Bayerova 805/40 602 00 Brno

ISSN 1211-7250
MK ČR E 18648

Vychází dvakrát ročně
Vydáno v Brně roku 2016
Náklad 400 ks

Časopis je uveden na Seznamu neimpaktovaných recenzovaných periodik vydávaných v ČR.
Copyright ©2016 Archeologický ústav AV ČR, Brno, v. v. i., and the authors.

Resumé

Olšany u Prostějova (Bez. Prostějov), „Zlatníška“. Glockenbecherkultur. Siedlung. Rettungsgrabung.

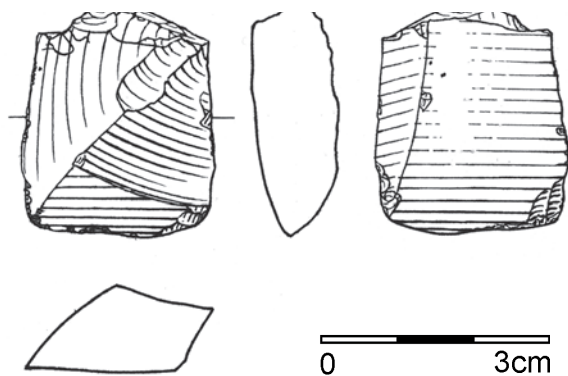
OPAVA (K. Ú. KYLEŠOVICE, OKR. OPAVA)

„Struhy“. Eneolit. Ojedinelý nález. Povrchový sběr.

Při provádění terénní prospekce na katastrálním území Opavy-Kylešovic se podařilo nalézt fragment silicidové sekerky (obr. 16). Ta byla získána v trati „Struhy“, která leží na okraji Kylešovic mezi řekou Moravicí a tzv. Otickou struhou. Z artefaktu se dochovala pouze nevelká břítová část (max. rozměry 24 × 29 mm). Je zhotovena ze silicidu z glacienních sedimentů – danského stáří (za určení suroviny děkuji A. Přichystalovi z Ústavu geologických věd Přírodovědecké fakulty Masarykovy univerzity v Brně). Obecně jsou tyto artefakty kladené do eneolitu, kde se vyskytují v kontextu kultur nálevkovitých pohárů, kulovitých amfor anebo šňůrové kultury (Přichystal, Šebela 2003, 161).

Z této trati máme povrchovými sběry registrované sídliště kultury s lineární keramikou (Stumpf 1928, 120; Jisl 1969, 4–5) a hornoslezské lengyelské skupiny (Hlubek 2011, 170). Z mladších období je odtud znám bronzový náramek z pozdní doby bronzové (Hlubek 2008, 320; Juchelka 2010, 111). Pravděpodobně tak zde prezentovaná silicidová sekerka představuje zatím solitérní nález eneolitického stáří, který nelze spojovat s dosud publikovaným materiálem z této polohy.

Lukáš Hlubek



Obr. 16. Opava, k. ú. Kylešovice. Torzo silicidové sekerky. Kresba J. Brenner.

Abb. 16. Opava, Kat. Kylešovice. Torso des Silixbeiles. Zeichnung J. Brenner.

Literatura

Hlubek, L. 2008: Opava (k. ú. Kylešovice, okr. Opava). *Přehled výzkumů* 49, 320.

Hlubek, L. 2011: Opava (k. ú. Kylešovice, okr. Opava). *Přehled výzkumů* 52(1), 170–171.

Jisl, L. 1969: Sídlíště volutové kultury na Ostravsku. *Časopis Slezského muzea, série B* 18, 3–8.

Juchelka, J. 2010: Bronzové a železné náramky, nápažníky a nánožníky lužické kultury z českého Slezska. *Přehled výzkumů* 51, 109–118.

Přichystal, A., Šebela, L. 2003: Silicidové sekerky středopolské proveniencie na Moravě. In: V. Hašek, R. Nekuda, J. Unger (eds.): *Ve službách archeologie 4. Sborník k 75. narozeninám prof. PhDr. Vladimíra Nekudy, DrSc.* Brno: Muzejní a vlastivědná společnost v Brně, Geodrill Brno, Archeologický ústav SAV Nitra, 152–164.

Stumpf, G. 1928: Linearkeramische Siedlung von Gilschwitz bei Tropau. *Nachrichtenblatt für deutsche Vorzeit* 4, 120.

Resumé

Opava (Kat. Kylešovice, Bez. Opava), „Struhy“. Äneolithikum. Einzelfund. Oberflächensammlung.

PODIVÍN (OKR. BŘECLAV)

„Rybáře“. Starý eneolit. Pohřební areál. Záchraný výzkum. Uloženo: Regionální muzeum v Mikulově (přír. č. 01/2015).

Lokalizace: souřadnice X=-585377, Y=-1203678 (S-JTSK), rozptyl v okolí cca 30 m.

V průběhu záchraného výzkumu (další informace v oddílu Neolit) byly objeveny v trati Rybáře na parcele 1257/1 čtyři kostrové pohřby, z toho tři v natažené poloze na zádech a jeden (značně poškozený) ve skrčené poloze na boku. U žádného pohřbu se nepodařilo detekovat hrobovou jámu, pohřby se nacházely buď v podorniční vrstvě, nebo v kulturní vrstvě. V hrudníku jednoho jedince byla nalezena šipka z rohovce typu Krumlovský les I. Vzorky všech čtyř koster byly odeslány k radiokarbonovému datování, které poukázalo na časovou příslušnost do starého eneolitu. Na lokalitě však nebyla nalezena žádná keramika, která by odpovídala nálevkovitým pohárům.

Pátá kostra (v poloze na zádech) byla nalezena na sousední parcele 1257/45 v červnu 2015 po průjezdu buldozeru v relativně malé hloubce a patrně již byla dříve značně poničena orbou.

František Trampota

Resumé

Podivín (Břeclav Dist.), „Rybáře“. Find of three skeletons in position on back, fourth incomplete skeleton was probably in fetal position. Based on C¹⁴ dating the age of the skeletons correspond to the TRB era, but any TRB artefact were found. Burials were placed in subsoil, any grave pits were identified. Fifth highly disturbed skeleton in position on back was found sequently on neighbouring plot.

PODIVÍN (OKR. BŘECLAV)

„Rybáře“. KZP. Sídliště (?). Záchranný výzkum.

Během záchranného archeologického výzkumu na parc. č. 1257/45 (stručný popis lokality viz oddíl Neolit) byly v sondách v ploše plánovaného rodinného domu zachyceny také zahlobené objekty, které je možné přiřadit podle získané keramiky ke kultuře zvoncovitých pohárů. Mimo to byl v cihlové drti na stavbě domu na sousední parcele 1257/46 nalezen charakteristický fragment ze zvoncového poháru.

Ivan Čižmář, František Trampota

Resumé

Podivín (Bez. Břeclav), „Rybáře“. Glockenbecherkultur. Siedlung (?). Rettungsgrabung.

POPŮVKY (K. Ú. POPŮVKY U BRNA, OKR. BRNO-VENKOV)

„Pod dědinou“. JoK. Sídliště. Záchranný výzkum.

Při předstihovém archeologickém výzkumu na parcele č. 1624/42 (viz oddíl Neolit) bylo prozkoumáno také 14 zahlobených objektů, především zásobních jam jordanovské kultury. Vyzvednuté nálezy pak mimo jiné nepřímo dokládají místní výrobu kamenných broušených nástrojů (polotovary ploché sekerky, vývrvky vzniklé při vrtání otvorů v sekeromlatech) a textilu (přesleny a zlom-

ky závaží). V této souvislosti se nabízí otázka, zda osamocená sídlištní jáma kultury s moravskou malovanou keramikou, která byla zachycena na nedalekém pozemku v roce 2014 (Čižmář *et al.* 2015, 158), nepatří spíše k uvedené jordanovské komponentě.

Michal Přichystal

Literatura

Čižmář, I., Kala, J., Parma, D., Přichystal, M. 2015: Popůvky (k. ú. Popůvky u Brna, okr. Brno-venkov). *Přehled výzkumů* 56(1), 157–158.

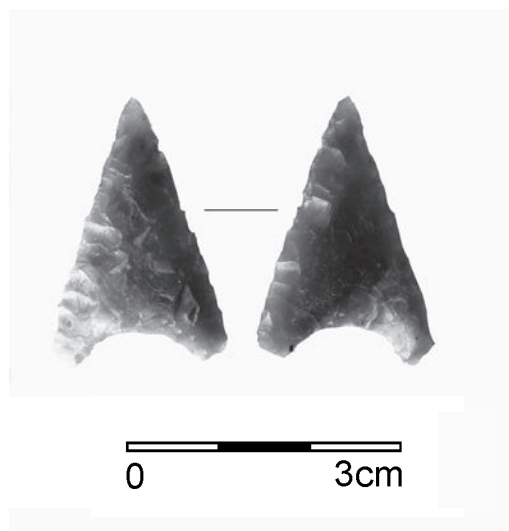
Resumé

Popůvky (Kat. Popůvky u Brna, Bez. Brno-venkov), „Pod dědinou“. Jordanów Kultur. Siedlung. Rettungsgrabung.

PŘEROV (K. Ú. KOZLOVICE U PŘEROVA, OKR. PŘEROV)

„Zábraně“. KZP. Ojedinelý nález. Povrchový průzkum.

Během povrchové prospekce realizované v roce 2014 byla nalezena silicitová šipka (obr. 17) v poloze „Zábraně“. Jedná se o polohu na levém břehu řeky Bečvy, poblíž



Obr. 17. Přerov (k. ú. Kozlovice). Silicitová šipka. Foto Z. Schenk.

Abb. 17. Přerov (Kozlovice Cad.). Silicite arrow. Photo by Z. Schenk.