

PŘEHLED VÝZKUMŮ

57-1

PŘEHLED VÝZKUMŮ

Recenzovaný časopis

Peer-reviewed journal

Ročník 57
Volume 57

Číslo 1
Issue 1

Předseda redakční rady Head of editorial board	Pavel Kouřil
Redakční rada Editorial board	Herwig Friesinger, Václav Furmánek, Janusz K. Kozłowski, Alexander Ruttkey, Jiří A. Svoboda, Jaroslav Tejral, Ladislav Veliačik
Odpovědný redaktor Editor in chief	Petr Škrdla
Výkonná redakce Assistant Editors	Hedvika Břínková, Jiří Juchelka, Šárka Krupičková, Olga Lečbychová, Zuzana Loskotová, Ladislav Nejman, Rudolf Procházka, Stanislav Stuchlík, Lubomír Šebela
Technická redakce, sazba Executive Editors, Typography	Barbora Tesařová
Software Software	Adobe InDesign CC
Fotografie na obálce Cover Photography	Zelená Hora (okr. Vyškov). Starobronzový kamenný segment. Zelená Hora (Vyškov District). Early Bronze Age stone segment.
Adresa redakce Address	Archeologický ústav AV ČR, Brno, v. v. i. Čechyňská 363/19 602 00 Brno IČ: 68081758 E-mail: pv@arub.cz Internet: http://www.arub.cz/prehled-vyzkumu.html
Tisk Print	Azu design, s. r. o. Bayerova 805/40 602 00 Brno

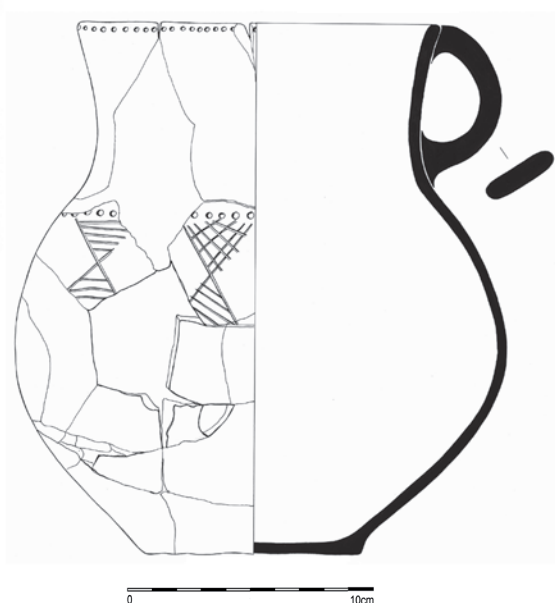
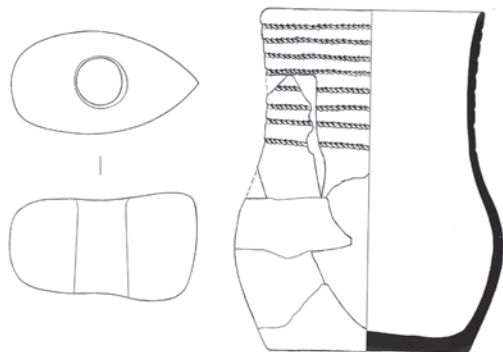
ISSN 1211-7250
MK ČR E 18648

Vychází dvakrát ročně
Vydáno v Brně roku 2016
Náklad 400 ks

Časopis je uveden na Seznamu neimpaktovaných recenzovaných periodik vydávaných v ČR.
Copyright ©2016 Archeologický ústav AV ČR, Brno, v. v. i., and the authors.

Literatura

Dehnerová, H., Hadrava, V. 2015: Olomouc (k. ú. Povel, okr. Olomouc). *Přehled výzkumů* 56(1), 168–169.



Obr. 14. Olomouc, ul. Janského. Nálezy z hrobu KŠK (objekt 571). Kresba M. Sklenovská.

Abb. 14. Olomouc, Janského Straße. Die Funde aus dem Grab der Schnurkeramik (Objekt Nr. 571). Zeichnung M. Sklenovská.

Resumé

Olomouc (Kat. Povel, Bez. Olomouc), Janského Straže (Parzellennr. 963). Schnurkeramik. Grab. Rettungsgrabung.

OLŠANY U PROSTĚJOVA (OKR. PROSTĚJOV)

„Zlatníka“. KZP. Sídliště. Záchraný výzkum.

Ve dnech 7. až 24. července 2015 byl realizován záchranný archeologický výzkum související s výstavbou další výrobní haly společnosti Mürdter-Dvořák v trati Zlatníka (parc. č. 658 a 659/1) na k. ú. Olšany u Prostějova (ZM ČR 1:10 000, list 24-22-23, eneolitické osídlení zachyceno v okolí bodu o souřadnicích 178:26 mm od Z:J s. č.).

Realizované stavební práce zasáhly jižní okraj již dříve zjištěného sídliště kultury zvoncovitých pohárů (cf. např. Fojtík 2009, 60–63, obr. na str. 69). Z jedné desítky archeologických objektů (obr. 15) je nezbytné vyzvednout dvě sídlištní jámy, které se svými výplněmi značně odlišovaly od „běžného standardu“. Překvapivě kypré a nebývale popelovité zásypy, připomínající spíše „jámy éry popelnicových polí“, poskytly poměrně početnou kolekci keramiky mladšího vývojového úseku kultury zvoncovitých pohárů, doplněnou nejen hojnými zvířecími kostmi, ale i kostěnými a kamennými nástroji.

Pavel Fojtík

Literatura

Fojtík, P. 2009: Pravěké a raně historické osídlení katastru obce Olšany u Prostějova, okr. Prostějov. *Střední Morava: vlastivědná revue* 29, 54–69.



Obr. 15. Olšany u Prostějova. Sídlištní jáma č. 503/2015.

Abb. 15. Olšany u Prostějova. Siedlungsgrube Nr. 503/2015.

Resumé

Olšany u Prostějova (Bez. Prostějov), „Zlatníska“. Glockenbecherkultur. Siedlung. Rettungsgrabung.

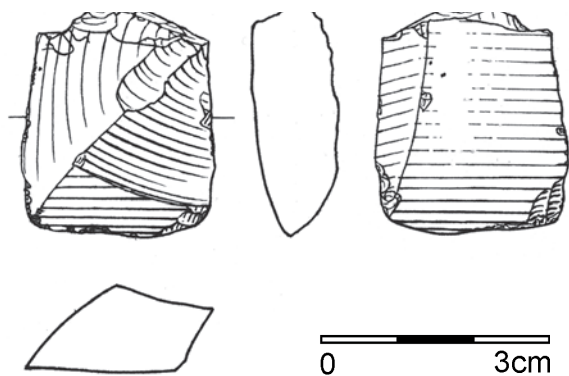
OPAVA (K. Ú. KYLEŠOVICE, OKR. OPAVA)

„Struhy“. Eneolit. Ojedinelý nález. Povrchový sběr.

Při provádění terénní prospekce na katastrálním území Opavy-Kylešovic se podařilo nalézt fragment silicidové sekerky (obr. 16). Ta byla získána v trati „Struhy“, která leží na okraji Kylešovic mezi řekou Moravicí a tzv. Otickou struhou. Z artefaktu se dochovala pouze nevelká břítová část (max. rozměry 24 × 29 mm). Je zhotovena ze silicidu z glacienních sedimentů – danského stáří (za určení suroviny děkuji A. Přichystalovi z Ústavu geologických věd Přírodovědecké fakulty Masarykovy univerzity v Brně). Obecně jsou tyto artefakty kladené do eneolitu, kde se vyskytují v kontextu kultur nálevkovitých pohárů, kulovitých amfor anebo šňůrové kultury (Přichystal, Šebela 2003, 161).

Z této trati máme povrchovými sběry registrované sídliště kultury s lineární keramikou (Stumpf 1928, 120; Jisl 1969, 4–5) a hornoslezské lengyelské skupiny (Hlubek 2011, 170). Z mladších období je odtud znám bronzový náramek z pozdní doby bronzové (Hlubek 2008, 320; Juchelka 2010, 111). Pravděpodobně tak zde prezentovaná silicidová sekerka představuje zatím solitérní nález eneolitického stáří, který nelze spojovat s dosud publikovaným materiálem z této polohy.

Lukáš Hlubek



Obr. 16. Opava, k. ú. Kylešovice. Torzo silicidové sekerky. Kresba J. Brenner.

Abb. 16. Opava, Kat. Kylešovice. Torso des Silixbeiles. Zeichnung J. Brenner.

Literatura

Hlubek, L. 2008: Opava (k. ú. Kylešovice, okr. Opava). *Přehled výzkumů* 49, 320.

Hlubek, L. 2011: Opava (k. ú. Kylešovice, okr. Opava). *Přehled výzkumů* 52(1), 170–171.

Jisl, L. 1969: Sídlíště volutové kultury na Ostravsku. *Časopis Slezského muzea, série B* 18, 3–8.

Juchelka, J. 2010: Bronzové a železné náramky, nápažníky a nánožníky lužické kultury z českého Slezska. *Přehled výzkumů* 51, 109–118.

Přichystal, A., Šebela, L. 2003: Silicidové sekerky středopolské provenience na Moravě. In: V. Hašek, R. Nekuda, J. Unger (eds.): *Ve službách archeologie 4. Sborník k 75. narozeninám prof. PhDr. Vladimíra Nekudy, DrSc.* Brno: Muzejní a vlastivědná společnost v Brně, Geodrill Brno, Archeologický ústav SAV Nitra, 152–164.

Stumpf, G. 1928: Linearkeramische Siedlung von Gilschwitz bei Tropau. *Nachrichtenblatt für deutsche Vorzeit* 4, 120.

Resumé

Opava (Kat. Kylešovice, Bez. Opava), „Struhy“. Äneolithikum. Einzelfund. Oberflächensammlung.

PODIVÍN (OKR. BŘECLAV)

„Rybáře“. Starý eneolit. Pohřební areál. Záchranný výzkum. Uloženo: Regionální muzeum v Mikulově (přír. č. 01/2015).

Lokalizace: souřadnice X=-585377, Y=-1203678 (S-JTSK), rozptyl v okolí cca 30 m.

V průběhu záchranného výzkumu (další informace v oddílu Neolit) byly objeveny v trati Rybáře na parcele 1257/1 čtyři kostrové pohřby, z toho tři v natažené poloze na zádech a jeden (značně poškozený) ve skrčené poloze na boku. U žádného pohřbu se nepodařilo detekovat hrobovou jámu, pohřby se nacházely buď v podorniční vrstvě, nebo v kulturní vrstvě. V hrudníku jednoho jedince byla nalezena šipka z rohovce typu Krumlovský les I. Vzorky všech čtyř koster byly odeslány k radiokarbonovému datování, které poukázalo na časovou příslušnost do starého eneolitu. Na lokalitě však nebyla nalezena žádná keramika, která by odpovídala nálevkovitým pohárům.