

PŘEHLED VÝZKUMŮ

57-1

PŘEHLED VÝZKUMŮ

Recenzovaný časopis
Peer-reviewed journal

Ročník 57
Volume 57

Číslo 1
Issue 1

Předseda redakční rady Head of editorial board	Pavel Kouřil
Redakční rada Editorial board	Herwig Friesinger, Václav Furmánek, Janusz K. Kozłowski, Alexander Ruttkey, Jiří A. Svoboda, Jaroslav Tejral, Ladislav Veliačik
Odpovědný redaktor Editor in chief	Petr Škrdla
Výkonná redakce Assistant Editors	Hedvika Břínková, Jiří Juchelka, Šárka Krupičková, Olga Lečbychová, Zuzana Loskotová, Ladislav Nejman, Rudolf Procházka, Stanislav Stuchlík, Lubomír Šebela
Technická redakce, sazba Executive Editors, Typography	Barbora Tesařová
Software Software	Adobe InDesign CC
Fotografie na obálce Cover Photography	Zelená Hora (okr. Vyškov). Starobronzový kamenný segment. Zelená Hora (Vyškov District). Early Bronze Age stone segment.
Adresa redakce Address	Archeologický ústav AV ČR, Brno, v. v. i. Čechyňská 363/19 602 00 Brno IČ: 68081758 E-mail: pv@arub.cz Internet: http://www.arub.cz/prehled-vyzkumu.html
Tisk Print	Azu design, s. r. o. Bayerova 805/40 602 00 Brno

ISSN 1211-7250
MK ČR E 18648

Vychází dvakrát ročně
Vydáno v Brně roku 2016
Náklad 400 ks

Časopis je uveden na Seznamu neimpaktovaných recenzovaných periodik vydávaných v ČR.
Copyright ©2016 Archeologický ústav AV ČR, Brno, v. v. i., and the authors.

V některých sídlištních jamách byly identifikovány kosti a šupiny sladkovodních ryb, zlomky krunýřů bahenních želv, a s nimi evidentně korespondující nálezy kostěných harpun a háčků. Zajímavý je také nález keramické pin-tadery zdobené mnohonásobnou svastikou, který se však nepodařilo stratifikovat.

Petr Kos, David Parma

Resumé

Modřice (Bez. Brno-venkov), „Rybníky“. Jordanów Kultur, Trichterbecherkultur, Badener Kultur/Kultur mit kannelierter Keramik, Jevišovice-Kultur, Glockenbecherkultur, Proto-Aunjetitz Kultur. Siedlung, Gräberfeld. Rettungsgrabung.



Obr. 13. Modřice. Kostrový hrob z období eneolitu.

Abb. 13. Modřice. Bez. Brno-venkov. Äneolithisches Skelettgrab.

MORAVIČANY (OKR. ŠUMPERK)

Intravilán - hřbitov. KNP, KZP. Sídliště. Záchraný výzkum.

Během archeologického výzkumu provedeného v letních měsících roku 2013 na místním hřbitově (parcela č. 619; viz svazek Středověk a novověk) byl v sondě o rozměrech 5 × 5,5 m (s celkovou hloubkou 2,5 m), v mohutném souvrství kulturních vrstev, zjištěn soubor keramiky náležející kultuře nálevkovitých pohárů boletázkého stupně. Zcela novým zjištěním na lokalitě jsou možné aktivity spojené s obdobím kultury zvoncovitých pohárů. Bylo nalezeno několik fragmentů s charakteristickou kolokovanou výzdobou, červené barvy, jež s největší pravděpodobností pocházejí z jedné nádoby (Kalábková 2015). Lokalita je polykulturní s nálezy od neolitu do doby vrcholného středověku (Goš 1974; Nekvasil 1966; Nekvasil

2005; viz též oddíly Neolit, Doba bronzová, Doba železná, Doba římská).

Karel Faltýnek, Pavel Šlězár

Literatura

Goš, V. 1974: Sběrka Vlastivědného kroužku v Moravičanech (okr. Šumperk). *Zprávy Československé společnosti archeologické při ČSAV* 16(5–6).

Kalábková, P. 2015: *Moravičany – hřbitov. Analýza movitých nálezů z prehistorie a protohistorie*. Nepublikovaný rkp. Uloženo: knihovna Národního památkového ústavu, územního odborného pracoviště v Olomouci.

Nekvasil, J. 1966: Zjišťovací výzkum na raně středověkém hradisku v Moravičanech. *Přehled výzkumů 1964*, 15.

Nekvasil, J. 2005: *Moravičanské vzpomínání*. Moravičany: Obec Moravičany.

Resumé

Moravičany (Bez. Šumperk), gebauter Teil der Gemeinde - Friedhof. Trichterbecherkultur. Glockenbecherkultur. Siedlung. Rettungsgrabung.

OLOMOUC (K. Ú. POVEL, OKR. OLOMOUC)

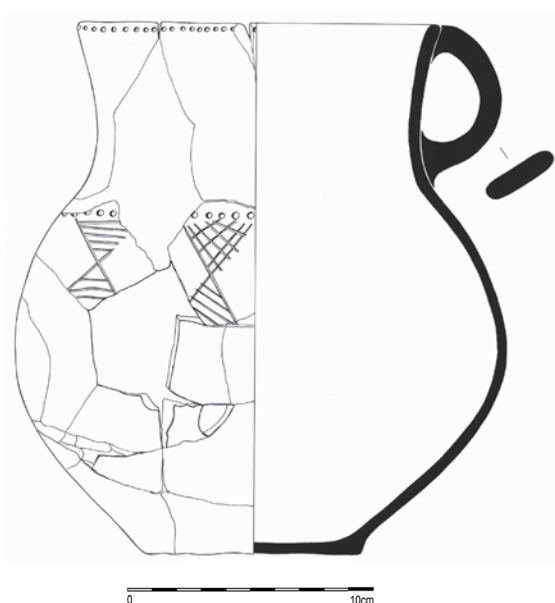
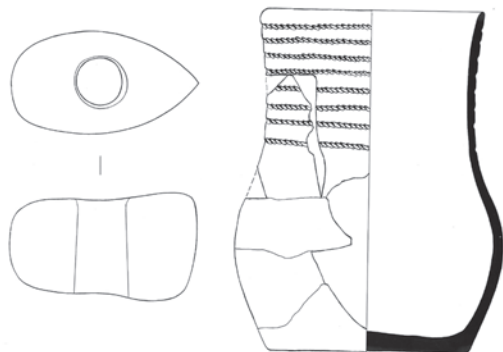
Ulice Janského. KŠK. Hrob. Záchraný výzkum.

Lokalizace a bližší údaje k výzkumu jsou uvedeny v oddílu Neolit. V roce 2014 při výzkumu vyvolaném stavbou bytového domu A2 (parcela č. st. 963) byl zjištěn zahloubený objekt, s největší pravděpodobností hrob kultury se šňůrovou keramikou. Přibližně ve středu zkoumané plochy se nacházel objekt 571, obdélného tvaru se zaoblenými rohy (2,4 × 1,4 m), s delší osou severojižním směrem, zahloubený 0,1 – 0,3 m do podloží. V severní části byl porušen mladším výkopem. Obsahoval dvě rekonstruovatelné nádoby a kamenný sekeromlat (obr. 14). Kosterní pozůstatky nebyly dochovány. První hrob KŠK v této lokalitě byl nalezen v sezóně 2013 přibližně 40 m severozápadním směrem (Dehnerová, Hadrava 2015). Další aktivity zjištěné v sezónách 2014 – 2015 spadají do neolitu (kultury s lineární a s vypíchanou keramikou), do doby bronzové (únětická kultura, KLPP) a do novověku.

Hana Dehnerová

Literatura

Dehnerová, H., Hadrava, V. 2015: Olomouc (k. ú. Povel, okr. Olomouc). *Přehled výzkumů* 56(1), 168–169.



Obr. 14. Olomouc, ul. Janského. Nálezy z hrobu KŠK (objekt 571). Kresba M. Sklenovská.

Abb. 14. Olomouc, Janského Straße. Die Funde aus dem Grab der Schnurkeramik (Objekt Nr. 571). Zeichnung M. Sklenovská.

Resumé

Olomouc (Kat. Povel, Bez. Olomouc), Janského Straže (Parzellennr. 963). Schnurkeramik. Grab. Rettungsgrabung.

OLŠANY U PROSTĚJOVA (OKR. PROSTĚJOV)

„Zlatniska“. KZP. Sídliště. Záchraný výzkum.

Ve dnech 7. až 24. července 2015 byl realizován záchranný archeologický výzkum související s výstavbou další výrobní haly společnosti Mürdter-Dvořák v trati Zlatniska (parc. č. 658 a 659/1) na k. ú. Olšany u Prostějova (ZM ČR 1:10 000, list 24-22-23, eneolitické osídlení zachyceno v okolí bodu o souřadnicích 178:26 mm od Z:J s. č.).

Realizované stavební práce zasáhly jižní okraj již dříve zjištěného sídliště kultury zvoncovitých pohárů (cf. např. Fojtík 2009, 60–63, obr. na str. 69). Z jedné desítky archeologických objektů (obr. 15) je nezbytné vyzvednout dvě sídlištní jámy, které se svými výplněmi značně odlišovaly od „běžného standardu“. Překvapivě kypře a nebývale popelovité zásypy, připomínající spíše „jámy éry popelnicových polí“, poskytly poměrně početnou kolekci keramiky mladšího vývojového úseku kultury zvoncovitých pohárů, doplněnou nejen hojnými zvířecími kostmi, ale i kostěnými a kamennými nástroji.

Pavel Fojtík

Literatura

Fojtík, P. 2009: Pravěké a raně historické osídlení katastru obce Olšany u Prostějova, okr. Prostějov. *Střední Morava: vlastivědná revue* 29, 54–69.



Obr. 15. Olšany u Prostějova. Sídlištní jáma č. 503/2015.

Abb. 15. Olšany u Prostějova. Siedlungsgrube Nr. 503/2015.