

# PŘEHLED VÝZKUMŮ

57-1

# PŘEHLED VÝZKUMŮ

Recenzovaný časopis

*Peer-reviewed journal*

Ročník 57  
*Volume 57*

Číslo 1  
*Issue 1*

**Předseda redakční rady**  
**Head of editorial board**

Pavel Kouřil

**Redakční rada**  
**Editorial board**

Herwig Friesinger, Václav Furmánek, Janusz K. Kozłowski,  
Alexander Ruttikay, Jiří A. Svoboda, Jaroslav Tejral, Ladislav Veliačik

**Odpovědný redaktor**  
**Editor in chief**

Petr Škrdla

**Výkonná redakce**  
**Assistant Editors**

Hedvika Břínková, Jiří Juchelka, Šárka Krupičková,  
Olga Lečbychová, Zuzana Loskotová, Ladislav Nejman,  
Rudolf Procházka, Stanislav Stuchlík, Lubomír Šebela

**Technická redakce, sazba**  
**Executive Editors, Typography**

Barbora Tesařová

**Software**  
**Software**

Adobe InDesign CC

**Fotografie na obálce**  
**Cover Photography**

Zelená Hora (okr. Vyškov). Starobronzový kamenný segment.  
Zelená Hora (Vyškov District). Early Bronze Age stone segment.

**Adresa redakce**  
**Address**

Archeologický ústav AV ČR, Brno, v. v. i.  
Čechyňská 363/19  
602 00 Brno  
IČ: 68081758  
E-mail: [pv@arub.cz](mailto:pv@arub.cz)  
Internet: <http://www.arub.cz/prehled-vyzkumu.html>

**Tisk**  
**Print**

Azu design, s. r. o.  
Bayerova 805/40  
602 00 Brno

ISSN 1211-7250  
MK ČR E 18648  
Vychází dvakrát ročně  
Vydáno v Brně roku 2016  
Náklad 400 ks

Časopis je uveden na Seznamu neimpaktovaných recenzovaných periodik vydávaných v ČR.  
Copyright ©2016 Archeologický ústav AV ČR, Brno, v. v. i., and the authors.

## Resumé

Šelešovice (Bez. Kroměříž), „Pod rozdíly“. MBK. Sie-  
dlung. Rettungsgrabung.

## TŘEBÍČ (OKR. TŘEBÍČ)

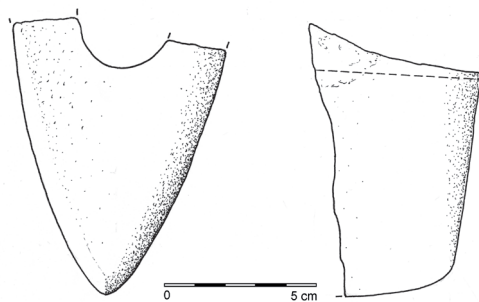
Městská část Jejkov, břeh řeky Jihlavy. Neolit/eneo-  
lit. Náhodný nález.

V roce 2013 našel M. Herzán náhodně v intravilánu Tře-  
bíče (městská část Jejkov) zlomek kamenného sekeromlatu.  
Místo nálezu se nachází na břehu řeky Jihlavy u Novodvor-  
ského (též Homolkova) jezu nedaleko Hlavovy ulice.

Jedná se o břitovou polovinu sekeromlatu přeraženého  
v provrtu a s poškozenou bází (obr. 16). Rozměry dochované  
části jsou d – 100 mm, š – 77 mm, v – 65 mm, provrt je mír-  
ně kónický s max. průměrem 30 mm. Dle makroskopického  
určení byl vyhotoven z amfibolického dioritu. Samotné dato-  
vání je vzhledem ke stavu dochování obtížné, rámcově jej lze  
zařadit do období neolitu, příp. eneolitu.

Prostor současného města Třebíč se v neolitu – eneoli-  
tu nacházel spíše na periferii, odkud nejsou doposud známy  
prokazatelné nálezy sídlištního charakteru, přesto je odsud  
evidováno poměrně velké množství kamenných artefaktů  
(souhrnně Košťurík *et al.* 1986, 247).

Jitka Kučová



Obr. 16. Třebíč - Jejkov (okres Třebíč). Kamenný sekeromlat.

Fig. 16. Třebíč – Jejkov (Třebíč Dist.). Stone axe hammer.

## Literatura

Košťurík, P., Kovárník, J., Měřínský, Z., Oliva, M.  
1986: *Pravěk Třebíčska*. Brno, Třebíč: Muzejní a vlastivěd-  
ná společnost, Západomoravské muzeum.

## Resumé

Třebíč (Třebíč Dist.), „Jejkov“. Neolithic/eneolithic. Iso-  
lated polished stone artifact.

## UNIČOV (OKR. OLMOUC)

„U kravína“. LnK. Sídliště. Záchranný archeologic-  
ký výzkum.

Lokalizace: S-JSTK (X:Y) - 1101832.85: 555312.13;  
1101881.96: 555239.34; 1101805.41: 555188.95;  
1101825.24: 555307.63; 1101781.45: 555372.06;  
1101719.5: 555401.53; 1101722.8: 555412.82;  
1101788.34: 555378.95

V listopadu až prosinci 2015 Archeologické centrum  
Olomouc provedlo záchranný archeologický výzkum na  
stavbě haly a přístupové cestě k ní. Lokalita je situována  
v areálu bývalého zemědělského družstva na jihozápad-  
ním okraji Uničova s nadmořskou výškou 232 – 233 m, na  
levém břehu potoka Lukavice vzdáleném cca 230 m. Na  
zkoumané ploše (1 ha) bylo prozkoumáno 555 sídlištních  
objektů a 1 hrob (?) datovaných do neolitu (LnK), eneoli-  
tu (MMK) a mladší doby bronzové (KLPP).

Výzkum odkryl rozsáhlé sídliště LnK zahrnující všech-  
ny typy známých archeologických objektů. Mezi objekty  
dominují sloupové jamky uspořádané do deseti půdorysů  
celých či částí dlouhých domů. Domy měly obdélný pů-  
dorys s orientací severo-severovýchod – jiho-jihozápad:

Dům/struktura 01: orientace SSV – JJZ; rozměry:  
min. 33 × 7,5 m (obr. 17); dochována jen část konstruk-  
ce (severní část domu ležela mimo zkoumanou plochu):  
sloupové jamky uspořádány do pěti řad (94 jamek); podél  
západní stěny byla zahlobena dlouhá stavební jáma (obj.  
4), podél východní stěny byly zahlobeny dlouhé stavební  
jámy (obj. 77 a 126).

Dům/struktura 02: orientace SSV – JJZ; rozměry: 15  
× 6,2 m; dochována jen část konstrukce: sloupové jamky  
uspořádány do pěti řad (identifikováno 25 jamek); podél  
západní stěny byla zahlobena dlouhá stavební jáma (obj.  
126), podél severního čela byla zahlobena stavební jáma  
(obj. 92), podél východní stěny byly zahlobeny dlouhé  
stavební jámy (obj. 125 a 133).

Dům/struktura 03: orientace SSV – JJZ; rozměry: 14,3  
× 5,3 m; dochována jen část konstrukce: sloupové jamky  
uspořádány do tří řad (identifikováno 20 jamek); podél  
východní stěny byla zahlobena dlouhá stavební jáma  
(obj. 198).

Dům/struktura 04: orientace SSV – JJZ; rozměry: 12,8  
× 6,1 m; dochována jen část konstrukce: sloupové jamky  
uspořádány do pěti řad (identifikováno 39 jamek); podél  
východní stěny byla zahlobena dlouhá stavební jáma  
(obj. 138).

Dům/struktura 05: orientace SSV – JJZ; rozměry: 13  
× 6 m; dochována jen část konstrukce: sloupové jamky  
uspořádány do pěti řad (identifikováno 31 jamek); podél  
západní stěny byly zahlobeny dlouhé stavební jámy (obj.  
252 a 298), podél východní stěny byla zahlobena dlouhá  
stavební jáma (obj. 213).

Dům/struktura 06: orientace SSV – JJZ; rozměry: 12  
× 5,7 m; dochována jen část konstrukce: sloupové jamky

uspořádány do pěti řad (identifikováno 29 jamek); podél západní stěny byly zahlobeny dlouhé stavební jámy (obj. 350 a 397), podél východní stěny byly zahlobeny dlouhé stavební jámy (obj. 352 a 367).

Dům/struktura 07: orientace SSV – JJZ; rozměry: 12 × 4,8 m; dochována jen část konstrukce (jižní část domu ležela mimo zkoumanou plochu): sloupové jamky uspořádány do pěti řad (identifikováno 34 jamek); podél západní stěny byla zahlobena dlouhá stavební jáma (obj. 462), podél východní stěny byly zahlobeny dlouhé stavební jámy (obj. 386 a 377).

Dům/struktura 08: orientace SSV – JJZ; rozměry: 12 × 4,8 m; dochována jen část konstrukce: sloupové jamky uspořádány do čtyř řad (identifikováno 17 jamek); podél východní stěny byly zahlobeny dlouhé stavební jámy (obj. 399 a 418).

Dům/struktura 09 (stavba zkoumána jen ve výseku šířky skryté komunikace): orientace SSV – JJZ; rozměry: min. 7 × 4,8 m; dochována jen část konstrukce (13 jamek): sloupové jamky uspořádány do čtyř řad; podél východní stěny byla zahlobena dlouhá stavební jáma (obj. 481).

Dům/struktura 10 (stavba zkoumána jen ve výseku šířky skryté komunikace): orientace SSV – JJZ; rozměry:

min. 6 × 5,5 m; dochována jen část konstrukce (21 jamek): sloupové jamky uspořádány do tří řad (?).

Na dně rozsáhlé mělké jámy byla zachycena obdélná pec (obj. 320). Dochovalo se z ní tvrdě vypálené mazaněcové dno (1 × 0,7 m) s náznakem klenby na východním okraji. Dno pece bylo vyloženo velkými plochými kameny a částmi zrnůtek.

Naprostoj výjimečným nálezem se stal objev studny (obj. 184) situovaný do bezprostřední blízkosti domu/struktury 2 (5 m jihovýchodně od jihovýchodního nároží) a 3 (5,7 m východně od severovýchodního nároží). Jednalo se v půdoryse o nepravidelnou oválnou jámu s rozměry 5,8 × 5,5 m a orientací severovýchod – jihozápad. Pozvolný nálevkovitý okraj jámy se po metrovém schodu sklopil do téměř kolmé stěny zachycené po obvodu do hloubky 2 m. Uprostřed jámy v hloubce 1,2 m od povrchu byl v hmotě jílovité žlutohnědé výplni (kontext 302) zachycen kosočtvercový půdorys původně vydržené studny (obr. 18). Strany studny činily 1 m a její výplň měla hnědočerný jílovitohlinitý zvodnatělý charakter (kontext 315) s velkým množstvím organických



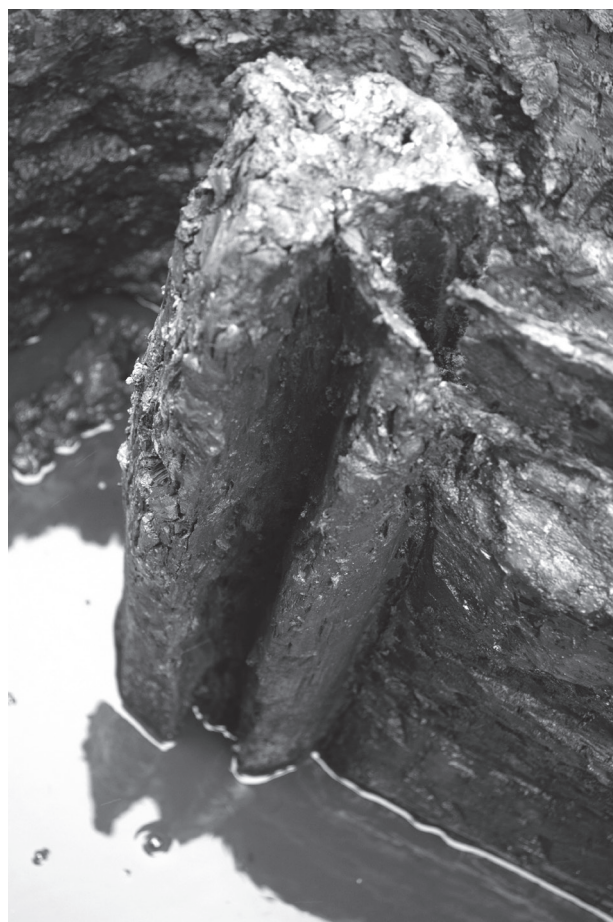
**Obr. 17.** Uničov, „U kravína“. Půdorys prozkoumaného domu/struktury 01.

**Fig. 17.** Uničov, „U kravína“. The groundplan of the excavated house/structure 01.



**Obr. 18.** Uničov, „U kravína“. Výdrževa studny.

**Fig. 18.** Uničov, „U kravína“. Timbering of the well.



**Obr. 19.** Uničov, „U kravína“. Rohový kůl studny s vytesaným podélným žlabem pro zasazení prken.

**Fig. 19.** Uničov, „U kravína“. A corner stake of the well with a horizontal groove for fitting in boards.



pozůstatků, které byly vyzvednuty pro další přírodovědné zkoumání. Horní hranice spodní vody bylo dosaženo v hloubce 1,9 m od povrchu skrývky. Postupnou preparací výplně (kontext 315) samotné studny či jejím sondováním bylo dosaženo šterkového dna v hloubce cca 3,3 m od povrchu. První stopy po výdřevě byly nalezeny v úrovni hladiny spodní vody (tj. 1,9 m od povrchu). Pevné dřevěné prvky výdřevy byly zaznamenány cca o 0,1 – 0,2 m hlouběji. Dubová konstrukce bednění sestávala ze čtyř rohových kůlů. Do každého z nich byly vytesány v jedné čtvrtině výseče dva podélné a na sebe kolmé žlábký (obr. 19). Do žlábků byla zasazena jednotlivá obdélníková prkna. Okraje prken byly přitesány do špice. Rozměry prken dosahovaly velikosti: 0,8 – 0,87 m × 0,11 – 0,25 m × 0,04 – 0,07 m. Průměr rohových kůlů se pohyboval v rozmezí 0,12 – 0,16 m, vytesané žlábký mají šířku 4 – 5 cm a hloubku 3,5 – 4,5 cm. Studna je spolehlivě datována téměř celými nádobami i pomocí dendrochronologie do období trvání sídliště.

Z výplně objektů pochází bohatá kolekce keramiky, štípané industrie (čepelky, úštěpy, jádra) a broušené industrie (lichoběžníkovité sekery a zlomky kopytovitých klínů) datující sídliště do mladšího stupně LnK.

Marek Kalábek

## Resumé

Uničov (Olomouc Dist.), „U kravína“. Linear Pottery culture. Settlement. Rescue excavation.

## VIŠŇOVÉ (OKR. ZNOJMO)

„Za Jiřicemi“. Neolit. Ojedinelý nález - kamenná broušená industrie. Povrchový průzkum.

Městečko Višňové se nachází v jihozápadní části Moravskokrumlovska, jež bylo pro své příhodné podmínky v pravěku hojně vyhledáváno. Při povrchovém průzkumu v trati „Za Jiřicemi“ jihozápadně od obce byla přibližně v okolí bodu 48°59'12.029"N, 16°10'40.274"E (WGS 84) nalezena kamenná sekerka (obr. 20). Z uvedené polohy ani při opakovaném sběru nebyl doložen žádný jiný artefakt. S největší pravděpodobností se tedy jedná o ojedinelý nález. Nadmořská výška nálezu se pohybuje okolo 290 m. Trať „Za Jiřicemi“ pozvolně klesá jihovýchodním směrem z kóty 312,2 m. Podloží tvoří písky a místy křemenné šterky. Z katastru obce jsou z neolitu známy jen ojedinelé nálezy broušené kamenné industrie bez bližších nálezových okolností (Červinka 1902, 106; Podborský, Vildomec 1972, 229).

Sekerka je zachována vcelku. Je protáhlého, mírně trojúhelního tvaru, směrem k ostří se rozšiřuje (délka 10,8 cm,

max. šířka – 4,8 cm, max. tloušťka – 0,8 cm). V příčném profilu je ostří velmi mírně plankonvexní až rovné. Podle makroskopického surovinového určení se jedná o silně zvětřalý metabazit typu Jizerské hory. Podle četných rýh a škrábanců na povrchu lze soudit, že se artefakt dlouho nacházel v ornici. Kulturní klasifikace sekerky je nejednoznačná, na základě suroviny lze spíše uvažovat o kultuře s lineární keramikou, avšak podle morfologie artefaktu lze tento předpoklad zpochybnit. Osídlení kultur s lineární a moravskou malovanou keramikou je v okolních katastrech poměrně husté (např. Podborský, Vildomec 1972, 220 ad.), proto ponecháváme dataci sekerky otevřenou.

Martin Kuča, Petr Kaufman, Josef Jan Kovář

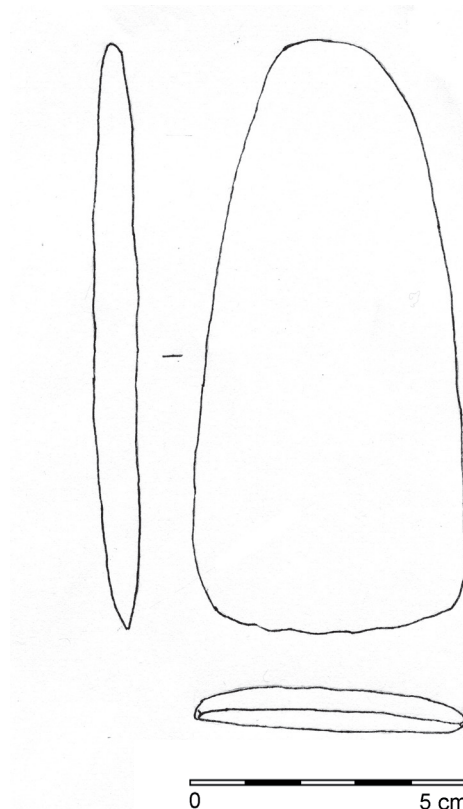
## Literatura

Červinka, I. L. 1902: *Morava za pravěku*. Vlastivěda Moravská I. Země a lid (Morava). Brno: Musejní spolek.

Podborský, V., Vildomec, V. 1972: *Pravěk Znojemska*. Brno, Znojmo: Musejní spolek, Jihomoravské muzeum.

## Resumé

Višňové (Znojmo Dist.), „Za Jiřicemi“. Neolithic. Isolated artefact – polished stone industry. Surface survey.



Obr. 20. Višňové (okr. Znojmo). Kamenná sekerka.  
Fig. 20. Višňové (Znojmo Dist.). Polished stone axe.