

PŘEHLED VÝZKUMŮ

57-1

PŘEHLED VÝZKUMŮ

Recenzovaný časopis
Peer-reviewed journal

Ročník 57
Volume 57

Číslo 1
Issue 1

Předseda redakční rady Head of editorial board	Pavel Kouřil
Redakční rada Editorial board	Herwig Friesinger, Václav Furmánek, Janusz K. Kozłowski, Alexander Ruttkay, Jiří A. Svoboda, Jaroslav Tejral, Ladislav Veliačik
Odpovědný redaktor Editor in chief	Petr Škrdla
Výkonná redakce Assistant Editors	Hedvika Břínková, Jiří Juchelka, Šárka Krupičková, Olga Lečbychová, Zuzana Loskotová, Ladislav Nejman, Rudolf Procházka, Stanislav Stuchlík, Lubomír Šebela
Technická redakce, sazba Executive Editors, Typography	Barbora Tesařová
Software Software	Adobe InDesign CC
Fotografie na obálce Cover Photography	Zelená Hora (okr. Vyškov). Starobronzový kamenný segment. Zelená Hora (Vyškov District). Early Bronze Age stone segment.
Adresa redakce Address	Archeologický ústav AV ČR, Brno, v. v. i. Čechyňská 363/19 602 00 Brno IČ: 68081758 E-mail: pv@arub.cz Internet: http://www.arub.cz/prehled-vyzkumu.html
Tisk Print	Azu design, s. r. o. Bayerova 805/40 602 00 Brno

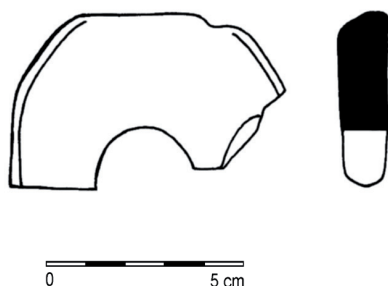
ISSN 1211-7250
MK ČR E 18648

Vychází dvakrát ročně
Vydáno v Brně roku 2016
Náklad 400 ks

Časopis je uveden na Seznamu neimpaktovaných recenzovaných periodik vydávaných v ČR.
Copyright ©2016 Archeologický ústav AV ČR, Brno, v. v. i., and the authors.

lezen fragment týlu sekeromlatu s částečně zachovaným provrtem (obr. 10). Sekeromlat byl zhotovený z kulmského prachovce světle šedého zabarvení. Nadmořská výška místa nálezové polohy činí 264 m n. m. Geografické souřadnice místa nálezů jsou 49.4497161N, 17.5208786E (WGS 84). Rozměry torza artefaktu jsou následující: maximální zachovalá délka 4,3 cm, šířka 7 cm a síla 1 cm. Průměr provrtu nástroje činí 2,5 cm. V případě torza sekeromlatu jde o solitérní nález, který lze spojit s blíže nespecifikovatelnými aktivitami v předmětném prostoru v období neolitu či eneolitu.

Zdeněk Schenk, Kateřina Dlouhá



Obr. 10. Podolí. Fragment sekeromlatu. Kresba K. Dlouhá.
Abb. 10. Podolí. Fragment des Steinhammeraxt. Zeichnung K. Dlouhá.

Resumé

Podolí (Kat. Podolí u Přerova, Bez. Přerov), “Díly od Tučina“. Neolithikum/Äneolithikum. Einzelfund. Oberflächensammlung.

POPŮVKY (K. Ú. POPŮVKY U BRNA, OKR. BRNO-VEŇKOV)

Nová ulice. LnK. Sídliště. Záchranný výzkum.

V roce 2015 uskutečnili pracovníci Ústavu archeologické památkové péče Brno, v. v. i., záchranný archeologický výzkum v severním úseku Nové ulice v souvislosti s budováním výtlačné kanalizace. Lokalita se nachází ve východní části intravilánu, na jihovýchodním svahu, který pozvolna klesá k levé straně údolní nivy Troubského potoka. Přesná poloha místa, ležícího v nadmořské výšce od 287 do 295 m, je na ZM ČR 1:10 000, list 24-34-03 určena body o souřadnicích 205:196, 210:213 a 205:217 mm od Z:J s. č.

Liniový výkop pro novou výtlačnou kanalizaci byl veden paralelně s gravitační stokou sledovanou v závěru roku 2014 (Přichystal 2015). V úseku od domu č. p. 150

(č. o. 22) až po křížení s komunikací ulice Vintrovna bylo rýhou porušeno dalších 16 zahloubených sídlištních objektů, z nichž většinu lze na základě získaného materiálu datovat do kultury s lineární keramikou.

Náves. LnK, MMK. Sídliště. Záchranný výzkum.

V roce 2015 uskutečnili pracovníci Ústavu archeologické památkové péče Brno, v. v. i., záchranný archeologický výzkum v severovýchodním úseku ulice Náves v souvislosti s budováním nové gravitační splaškové kanalizace. Lokalita se nachází v centru intravilánu, na úpatí jihovýchodního svahu, který zde přechází do údolní nivy při levé straně Troubského potoka. Přesná poloha místa, ležícího v nadmořské výšce od 284 do 286 m, je na ZM ČR 1:10 000, list 24-34-03 určena krajními body o souřadnicích 179:188 a 183:191 mm od Z:J s. č.

Liniový výkop pro kanalizační stoku vedený v místní komunikaci v úseku mezi domy č. p. 5 a 6 (č. o. 23 a 22) porušil celkem 6 zahloubených sídlištních objektů. Jeden z nich byl na základě získaného materiálu datován do kultury s lineární keramikou, další dvě rozsáhlé, patrně exploatační jámy patřily kultuře s moravskou malovanou keramikou. S největší pravděpodobností jde o samostatný sídlištní areál, který doplňuje naše stávající znalosti o velmi intenzivním osídlení Popůvek v mladší době kamenné.

„Pod dědinou“. LnK. Sídliště. Záchranný výzkum.

V roce 2015 uskutečnili pracovníci Ústavu archeologické památkové péče Brno, v. v. i., předstihový archeologický výzkum na parcele č. 1624/42 v severovýchodním úseku trati „Pod dědinou“ v souvislosti s plánovanou výstavbou administrativního a skladového areálu firmy T. E. A. TECHNIK s. r. o. Uvedená trať se rozkládá mezi východním okrajem intravilánu Popůvek, tělesem dálnice D1, ulicí Vintrovna, respektive silnicí II/602 a hranicí s katastrálním územím Troubsko. Samotný dotčený pozemek se nachází v nadmořské výšce od 287 do 290 m, na jihovýchodním svahu, který pozvolna klesá k levé straně údolní nivy Troubského potoka. Jeho přesná poloha je na ZM ČR 1:10 000, list 24-34-03 určena krajními body o souřadnicích 223:196, 228:193, 230:197 a 226:201 mm od Z:J s. č.

Celkem bylo prozkoumáno 26 zahloubených sídlištních objektů, z nichž devět bylo na základě získaného materiálu datováno do kultury s lineární keramikou. Řídké rozmístění těchto jam i poměrně malý počet předmětů v jejich inventáři potvrzují dřívější předpoklad, že se zde nachází okraj rozsáhlého soudobého sídlištního areálu (naposledy k této lokalitě Čižmář *et al.* 2015).

„Bukovanské louky“. MMK. Sídliště. Povrchový sběr.

V roce 2015 autor náhodně zjistil na poli rozkládajícím se na parcelách č. 593/2, 593/4, 593/5, 593/13, 593/14, 593/15, 593/16 a 593/17 v poloze „Bukovanské louky“ narušení archeologických objektů hlubokou orbou. Dosud neevidovaná lokalita se nachází cca 300 m západně od západního konce ulice Lesní a je situována v nadmořské výšce od 305 do 314 m, na úpatí k východu ukloněného svahového hřbetu, který zabíhá do pravé strany údolní nivy Troubského potoka. Poloha místa je na ZM ČR 1:10 000, list 24-34-03 určena krajními body o souřadnicích 38:174, 48:175, 49:182, 47:187 a 35:191 mm od Z:J s. č.

Opakovanými povrchovými sběry zde byly získány zlomky keramických nádob kultury s moravskou malovanou keramikou a patrně soudobá kamenná štípaná i broušená industrie.

Michal Přichystal

Literatura

Čížmář, I., Kala, J., Parma, D., Přichystal, M. 2015: Popůvky (k. ú. Popůvky u Brna, okr. Brno-venkov). *Přehled výzkumů* 56(1), 157–158

Přichystal, M. 2015: Popůvky (k. ú. Popůvky u Brna, okr. Brno-venkov). *Přehled výzkumů* 56(1), 157.

Resumé

Popůvky (Kat. Popůvky u Brna, Bez. Brno-venkov), Nová-Straže. LBK. Siedlung. Rettungsgrabung.

Popůvky (Kat. Popůvky u Brna, Bez. Brno-venkov), Náves-Straže. LBK, MBK. Siedlung. Rettungsgrabung.

Popůvky (Kat. Popůvky u Brna, Bez. Brno-venkov), „Pod dědinou“. LBK. Siedlung. Rettungsgrabung.

Popůvky (Kat. Popůvky u Brna, Bez. Brno-venkov), „Bukovanské louky“. MBK. Siedlung. Oberflächensammlungen.

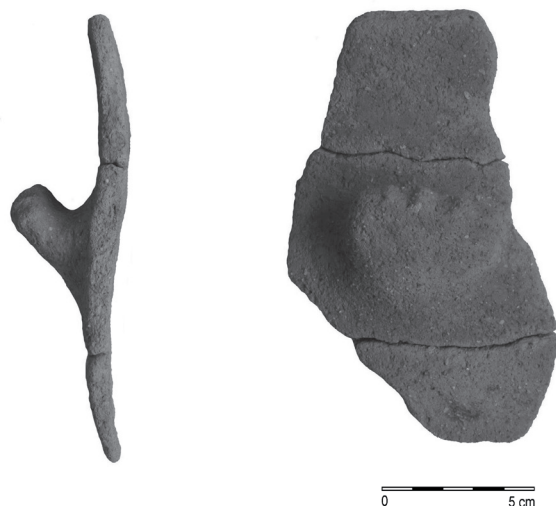
POSTŘELMOV (OKR. ŠUMPERK)

U Kapličky. LnK. Sídliště. Záchranný výzkum.

Záchranný archeologický výzkum, realizovaný společností Archaia Olomouc, o. p. s., probíhal v rámci stavby Realizace polní cesty HC1 – část 1 v k. ú. Postřelmov. Záchranný archeologický výzkum probíhal formou ploš-

ného odkryvu. Zkoumaná plocha se nachází v severní části Postřelmova, na konci ulice U Kapličky, asi 700 m západně od koryta řeky Moravy. Na zkoumané ploše bylo zachyceno 14 kúlových, 38 sloupových a 3 odpadní jámy; u dalších 43 jam nebylo možné určit funkci. Keramika nalezená na předmětné ploše byla nedokonale vypálena a díky půdním procesům a orbě značně poškozená. Z celé plochy pochází pouze jeden zdobený fragment keramiky, a to část nádoby se zdviženým lalokem, díky kterému lze lokalitu přiřadit lidu kultury s lineární keramikou (obr. 11). Určení proběhlo na základě totožné nádoby z Brna – Bohunic, Nového a Starého Lískovce (Čížmář 2008, 287). Dalším zastoupeným souborem je i kamenná štípaná industrie v podobě jádra, 4 úštěpů a 2 čepelek. Zkoumaná plocha se nachází asi 2 km severovýchodně vzdušnou čarou od lokality U Františka, kde provádělo výzkum v roce 2003 Vlastivědné muzeum v Šumperku (Goš, Halama 2006, 112–114). Souvislost či návaznost obou lokalit vzhledem k malému rozsahu stavby nebyla prokázána.

Hana Lafková



Obr. 11. Postřelmov – keramika.

Abb. 11. Postřelmov – Keramik.

Literatura

Čížmář, Z. 2008: *Život a smrt v mladší době kamenné*. Brno: Ústav archeologické památkové péče.

Goš, V., Halama, J. 2006: Postřelmov (okr. Šumperk). *Přehledy výzkumů* 47, 112–114.

Resumé

Postřelmov (Bez. Postřelmov), U Kapličky Straže. LBK. Siedlung. Rettungsgrabung.