

# PŘEHLED VÝZKUMŮ

57-1

# PŘEHLED VÝZKUMŮ

Recenzovaný časopis  
*Peer-reviewed journal*

Ročník 57  
*Volume 57*

Číslo 1  
*Issue 1*

<b>Předseda redakční rady</b> <b>Head of editorial board</b>	Pavel Kouřil
<b>Redakční rada</b> <b>Editorial board</b>	Herwig Friesinger, Václav Furmánek, Janusz K. Kozłowski, Alexander Ruttkey, Jiří A. Svoboda, Jaroslav Tejral, Ladislav Veliačik
<b>Odpovědný redaktor</b> <b>Editor in chief</b>	Petr Škrdla
<b>Výkonná redakce</b> <b>Assistant Editors</b>	Hedvika Břínková, Jiří Juchelka, Šárka Krupičková, Olga Lečbychová, Zuzana Loskotová, Ladislav Nejman, Rudolf Procházka, Stanislav Stuchlík, Lubomír Šebela
<b>Technická redakce, sazba</b> <b>Executive Editors, Typography</b>	Barbora Tesařová
<b>Software</b> <b>Software</b>	Adobe InDesign CC
<b>Fotografie na obálce</b> <b>Cover Photography</b>	Zelená Hora (okr. Vyškov). Starobronzový kamenný segment. Zelená Hora (Vyškov District). Early Bronze Age stone segment.
<b>Adresa redakce</b> <b>Address</b>	Archeologický ústav AV ČR, Brno, v. v. i. Čechyňská 363/19 602 00 Brno IČ: 68081758 E-mail: <a href="mailto:pv@arub.cz">pv@arub.cz</a> Internet: <a href="http://www.arub.cz/prehled-vyzkumu.html">http://www.arub.cz/prehled-vyzkumu.html</a>
<b>Tisk</b> <b>Print</b>	Azu design, s. r. o. Bayerova 805/40 602 00 Brno

ISSN 1211-7250  
MK ČR E 18648

Vychází dvakrát ročně  
Vydáno v Brně roku 2016  
Náklad 400 ks

Časopis je uveden na Seznamu neimpaktovaných recenzovaných periodik vydávaných v ČR.  
Copyright ©2016 Archeologický ústav AV ČR, Brno, v. v. i., and the authors.

V průběhu výzkumu byly objeveny objekty z laténu, mladohradištního období a z novověku a čtyři hroby ze starého eneolitu (viz příslušné oddíly).

Neolitickou komponentu zde představuje lineární keramika, která byla mimo intruzí nalezena ve čtyřech objektech. Dále zde byla dokumentována řada kulových jamek, která tvoří výrazné struktury a nelze je jednoznačně zařadit do žádného období. V objektu 514 byla na dně objevena pec. Typologicky odpovídá výzdoba na keramice mladší lineární keramice; je zde zastoupena i železovská výzdoba, která tvoří nepočtený, ale dominantní prvek jedné jámy. Kromě keramiky zde byla nalezena štípaná, broušená a ostatní kamenná industrie, mazanice, zvířecí kosti a poměrně četné schránky hlemýždě zahradního.

František Trampota

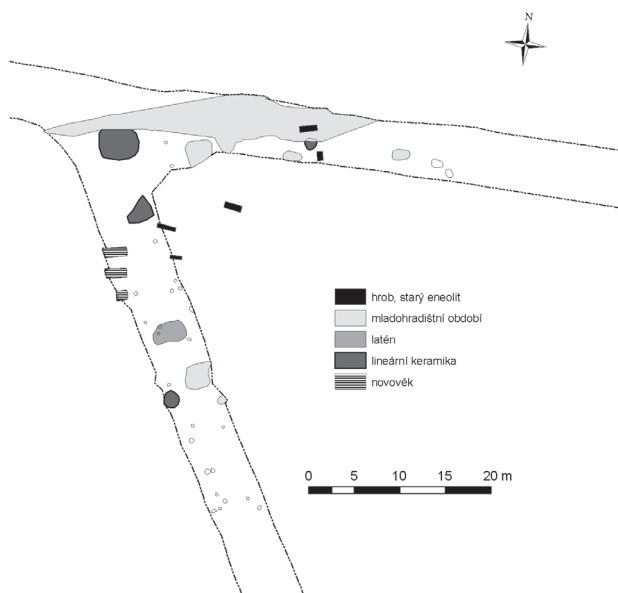
## Literatura

Čížmář, I. 2015: Podivín (okr. Břeclav). *Přehled výzkumů* 56(1), 157.

Unger, J. 1987: Feststellungsgrabung in Podivín (Bez. Břeclav). *Přehled výzkumů* 1985, 49.

## Resumé

Podivín (Břeclav Dist.), „Rybáře“. Late LBK, Želiezovce style. Settlement. Rescue excavation. Find of four features with late linear pottery on the top of a sand dune located in the Thaya river alluvium.



**Obr. 9.** Podivín-Rybáře. Plán ze záchranného výzkumu v oblasti hlavní kumulace objektů na temeni písečné duny.  
**Fig. 9.** Podivín-Rybáře. A plan from the rescue excavation with the main cumulation of features in the area of the peak of the sand dune.

## PODIVÍN (OKR. BŘECLAV) „Rybáře“. LnK. Sídliště. Záchraný výzkum.

V roce 2015 byly postupně prováděny sondáže v ploše plánovaného domu na parcele č. 1257/45 v poloze „Rybáře“. Polohu je možné určit na ZM ČR 1:10 000, list 34-23-03, koordináty 336/38 mm od Z/J s. č. Výzkum plynule navázal na sérii akcí z minulého roku, kdy zde bylo během stavby inženýrských sítí a rodinných domků odkryto polykulturní sídliště z období neolitu (LnK), doby laténské a doby hradištní; další početné jámy těchto kultur byly zkoumány také při stavbě komunikace v roce 2014 (Čížmář 2015a, 157; 2015b, 301; Čížmář, Přichystal 2015, 207; Trampota, v tisku, v tomto čísle).

Tentokrát bylo během výzkumu zachyceno několik zahloubených objektů, které je možné přiřadit ke kultuře s lineární keramikou.

Ivan Čížmář, František Trampota

## Literatura

Čížmář, I. 2015a: Podivín (okr. Břeclav). *Přehled výzkumů* 56(1), 157.

Čížmář, I. 2015b: Podivín (okr. Břeclav). *Přehled výzkumů* 56(2), 301.

Čížmář, I., Přichystal, M. 2015: Podivín (okr. Břeclav). *Přehled výzkumů* 56(1), 207.

Trampota, F. v tisku: Podivín (okr. Břeclav). *Přehled výzkumů* 57(1).

## Resumé

Podivín (Bez. Břeclav), „Rybáře“. LBK. Siedlung. Rettungsgrabung.

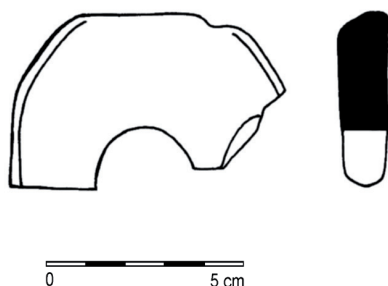
## PODOLÍ (K. Ú. PODOLÍ U PŘEROVA, OKR. PŘEROV)

„Díly od Tučina“. Neolit/eneolit. Ojedinelý nález. Povrchový průzkum.

V rámci systematického průzkumu mikroregionu Tučínského potoka byl v roce 2014 prováděn povrchový sběr v poloze „Díly od Tučina“ na severním úpatí výrazného návrší „Skleňák“ (289,1 m n. m.). Při okraji meze nad chatovou kolonií byl na rozhraní parcel č. 530, 531 u hranice katastrálního území obcí Podolí u Přerova a Tučín na-

lezen fragment týlu sekeromlatu s částečně zachovaným provrtem (obr. 10). Sekeromlat byl zhotovený z kulmského prachovce světle šedého zabarvení. Nadmořská výška místa nálezové polohy činí 264 m n. m. Geografické souřadnice místa nálezů jsou 49.4497161N, 17.5208786E (WGS 84). Rozměry torza artefaktu jsou následující: maximální zachovalá délka 4,3 cm, šířka 7 cm a síla 1 cm. Průměr provrtu nástroje činí 2,5 cm. V případě torza sekeromlatu jde o solitérní nález, který lze spojit s blíže nespecifikovatelnými aktivitami v předmětném prostoru v období neolitu či eneolitu.

Zdeněk Schenk, Kateřina Dlouhá



**Obr. 10.** Podolí. Fragment sekeromlatu. Kresba K. Dlouhá.  
**Abb. 10.** Podolí. Fragment des Steinhammeraxt. Zeichnung K. Dlouhá.

## Resumé

Podolí (Kat. Podolí u Přerova, Bez. Přerov), “Díly od Tučina“. Neolithikum/Äneolithikum. Einzelfund. Oberflächensammlung.

## POPŮVKY (K. Ú. POPŮVKY U BRNA, OKR. BRNO-VEŇKOV)

### Nová ulice. LnK. Sídliště. Záchranný výzkum.

V roce 2015 uskutečnili pracovníci Ústavu archeologické památkové péče Brno, v. v. i., záchranný archeologický výzkum v severním úseku Nové ulice v souvislosti s budováním výtlačné kanalizace. Lokalita se nachází ve východní části intravilánu, na jihovýchodním svahu, který pozvolna klesá k levé straně údolní nivy Troubského potoka. Přesná poloha místa, ležícího v nadmořské výšce od 287 do 295 m, je na ZM ČR 1:10 000, list 24-34-03 určena body o souřadnicích 205:196, 210:213 a 205:217 mm od Z:J s. č.

Liniový výkop pro novou výtlačnou kanalizaci byl veden paralelně s gravitační stokou sledovanou v závěru roku 2014 (Přichystal 2015). V úseku od domu č. p. 150

(č. o. 22) až po křížení s komunikací ulice Vintrovna bylo rýhou porušeno dalších 16 zahloubených sídlištních objektů, z nichž většinu lze na základě získaného materiálu datovat do kultury s lineární keramikou.

### Náves. LnK, MMK. Sídliště. Záchranný výzkum.

V roce 2015 uskutečnili pracovníci Ústavu archeologické památkové péče Brno, v. v. i., záchranný archeologický výzkum v severovýchodním úseku ulice Náves v souvislosti s budováním nové gravitační splaškové kanalizace. Lokalita se nachází v centru intravilánu, na úpatí jihovýchodního svahu, který zde přechází do údolní nivy při levé straně Troubského potoka. Přesná poloha místa, ležícího v nadmořské výšce od 284 do 286 m, je na ZM ČR 1:10 000, list 24-34-03 určena krajními body o souřadnicích 179:188 a 183:191 mm od Z:J s. č.

Liniový výkop pro kanalizační stoku vedený v místní komunikaci v úseku mezi domy č. p. 5 a 6 (č. o. 23 a 22) porušil celkem 6 zahloubených sídlištních objektů. Jeden z nich byl na základě získaného materiálu datován do kultury s lineární keramikou, další dvě rozsáhlé, patrně exploatační jámy patřily kultuře s moravskou malovanou keramikou. S největší pravděpodobností jde o samostatný sídlištní areál, který doplňuje naše stávající znalosti o velmi intenzivním osídlení Popůvek v mladší době kamenné.

### „Pod dědinou“. LnK. Sídliště. Záchranný výzkum.

V roce 2015 uskutečnili pracovníci Ústavu archeologické památkové péče Brno, v. v. i., předstihový archeologický výzkum na parcele č. 1624/42 v severovýchodním úseku trati „Pod dědinou“ v souvislosti s plánovanou výstavbou administrativního a skladového areálu firmy T. E. A. TECHNIK s. r. o. Uvedená trať se rozkládá mezi východním okrajem intravilánu Popůvek, tělesem dálnice D1, ulicí Vintrovna, respektive silnicí II/602 a hranicí s katastrálním územím Troubsko. Samotný dotčený pozemek se nachází v nadmořské výšce od 287 do 290 m, na jihovýchodním svahu, který pozvolna klesá k levé straně údolní nivy Troubského potoka. Jeho přesná poloha je na ZM ČR 1:10 000, list 24-34-03 určena krajními body o souřadnicích 223:196, 228:193, 230:197 a 226:201 mm od Z:J s. č.

Celkem bylo prozkoumáno 26 zahloubených sídlištních objektů, z nichž devět bylo na základě získaného materiálu datováno do kultury s lineární keramikou. Řídké rozmístění těchto jam i poměrně malý počet předmětů v jejich inventáři potvrzují dřívější předpoklad, že se zde nachází okraj rozsáhlého soudobého sídlištního areálu (naposledy k této lokalitě Čižmář *et al.* 2015).