

ARCHEOLOGICKÝ ÚSTAV AKADEMIE VĚD ČESKÉ REPUBLIKY V BRNĚ

PŘEHLED VÝZKUMŮ

56-2



BRNO 2015

PŘEHLED VÝZKUMŮ

Recenzovaný časopis
Peer-reviewed journal

Ročník 56
Volume 56

Číslo 2
Issue 2

Předseda redakční rady <i>Head of editorial board</i>	Pavel Kouřil
Redakční rada <i>Editorial board</i>	Herwig Friesinger, Václav Furmánek, Janusz K. Kozłowski, Alexander Ruttkay, Jiří A. Svoboda, Jaroslav Tejral, Ladislav Veličák
Odpovědný redaktor <i>Editor in chief</i>	Petr Škrdla
Výkonná redakce <i>Assistant Editors</i>	Hedvika Břínková, Jiří Juchelka, Soňa Klanicová, Šárka Krupičková, Olga Lečbychová, Ladislav Nejman, Rudolf Procházka, Stanislav Stuchlík, Lubomír Šebela
Technická redakce, sazba <i>Executive Editors, Typography</i>	Alice Del Maschio
Software <i>Software</i>	Adobe InDesign CS5
Vyobrazení na obálce <i>Cover Picture</i>	Brno-Líšeň, hradisko Staré zámky. Raněstředověké denáry (viz obr. 5, str. 167 a obr. 15, str. 171). <i>Brno-Líšeň, Staré zámky hillfort. Early Middle Ages deniers (see Fig. 5, Pg. 167 and Fig. 15, Pg. 171).</i>
Adresa redakce <i>Address</i>	Archeologický ústav AV ČR, Brno, v. v. i. Čechyňská 363/19 602 00 Brno IČ: 68081758 E-mail: pv@arub.cz Internet: http://www.arub.cz/prehled-vyzkumu.html
Tisk <i>Print</i>	Azu design s. r. o. Bayerova 805/40 602 00 Brno

ISSN 1211-7250

MK ČR E 18648

Vychází dvakrát ročně

Vydáno v Brně roku 2015

Náklad 400 ks

Časopis je uveden na Seznamu recenzovaných neimpaktovaných periodik vydávaných v ČR.

Copyright © 2015 Archeologický ústav AV ČR, Brno, v. v. i., and the authors.

prostor. Archeologický výzkum probíhal formou dohledu, v rámci kterého byly fotograficky i kresebně zdokumentovány jednotlivé stavební úpravy zámku.

Na ploše dvora byla při stavebních úpravách odkryta kamenná studna (obr. 81). Stávající hloubka studny byla změřena na 19 m (tento údaj platí pouze pro nezasypanou část studny; k zasypání došlo při stavebních úpravách ve 20. století), skutečnou hloubku studny zatím nelze zjistit. Studna byla postavena z lomového kamene pojeného maltou. Stěna studny je částečně zachycena na východním profilu výkopu na ploše 2.

Ve sklepních prostorách došlo při stavebních úpravách k odkrytí zdiva, na němž byly po sundání omítky patrné stavební úpravy. V půdních prostorách byla zaznamenána sanace novodobého komína a proveden sběr nálezů. Jednalo se o vzorek cihly se značkou HW, opravený dřevěný předmět (klín?) a dále patrně ulnu a radius drobného zvířete. V prvním patře budovy došlo při výkopových pracích k odkrytí původních nosných trámů podlahy prvního patra. Trámy byly opravené sekerou a byly podepřeny cihlovým soklem vystupujícím ze zdi. K cihlovému soklu byly připevněny kování, které pokračovalo na vrchní straně trámů a zároveň tak plnilo zpevňovací funkci. Z výkopu nebyl vyzvednout žádný datační materiál. Současně s archeologickým dohledem probíhal průzkum památkové péče provedený Národním památkovým ústavem, územním odborným pracovištěm Kroměříž, při němž byly odebrány vzorky trámů na dendrochronologickou analýzu.

Hana Lařková

Resumé

Vsetín (Bez. Vsetín), Schloss Vsetín. Neuzeit. Schloss. Rettungsgrabung. Ablagerung: Museum der Walachei Region.

ZAJEČÍ (OKR. BŘECLAV)

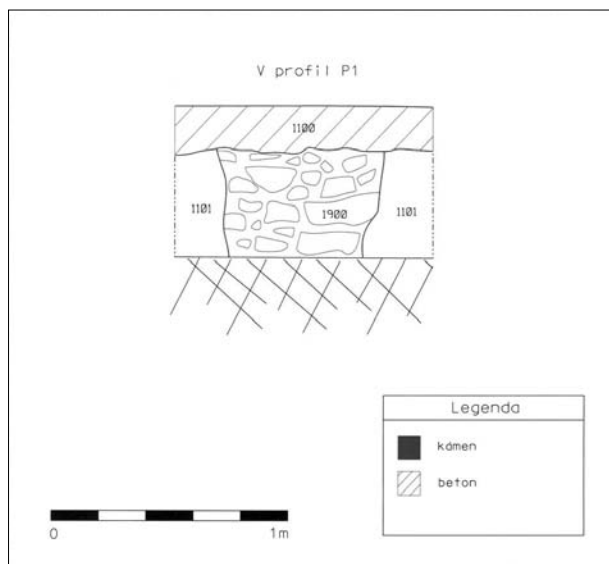
„Babeschhölzel“. Sídliště. Střední doba hradištní. Záchranný výzkum.

Během archeologického výzkumu mokřadu v Zaječí (bližší popis viz oddíl doba laténská 1. svazku) byl prozkoumán mimo jiné sídlištní zahloubený objekt datovaný do střední doby hradištní.

Ivan Čiřmář

Resumé

Zaječí (okr. Břeclav), „Babeschhölzel“. Siedlung. Mittelburgwallzeit. Rettungsgrabung.



Obr. 81. Vsetín. Muzeum regionu Valašsko, p. o. Studna. Abb. 81. Vsetín. Museum der Walachei Region. Der Brunnen.

ZAKŘANY (OKR. BRNO-VENKOV)

Ostrožna nad potokem Habřina. Raný středověk. Sekera. Ojedinělý nález.

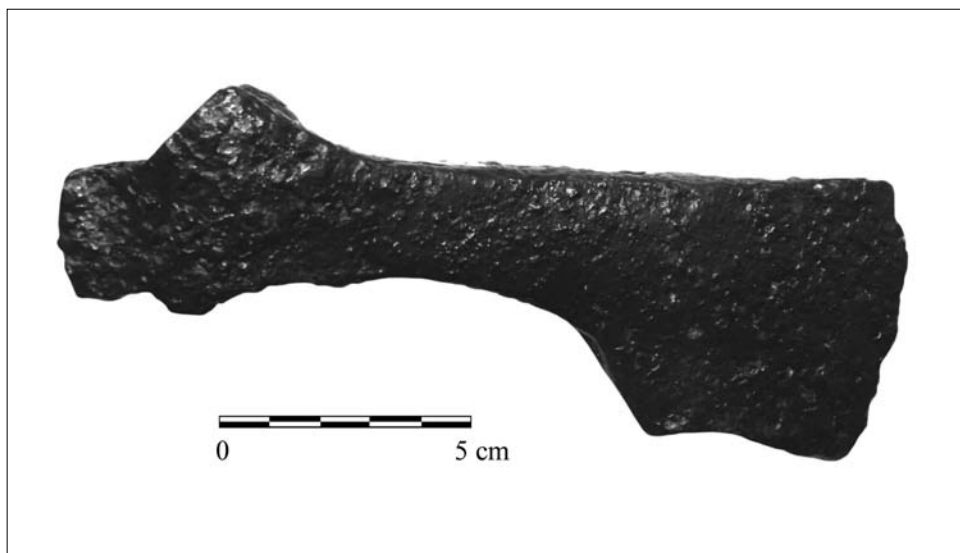
Na jaře roku 2014 byl na katastru obce Zakřany, na ostrožně nad potokem Habřina, učiněn náhodný nález železné sekery z období raného středověku. Jedná se o nejběžnější typ slovanských seker, tzv. moravskou bradatici (obr. 82). Sekera má obloukovité ostří, kratší vykrojenou bradu, mírně prodloužený tyl čtvercovitého průřezu a kratší, široké trojúhelníkovité trny u násadního otvoru. Zachovala se v téměř kompletním stavu, pouze spodní konce obou trnů byly částečně odlomeny. Celková délka sekery činí 17 cm, z toho 6 cm připadá na partii brady. Nejsilnější místo představuje krček o tloušťce 1,8 cm. Ostří je dlouhé 6 cm, jeho síla pak činí 0,8 cm. Průměr kruhového otvoru pro upevnění násady měří 3 cm. Dochovaná délka spodních trnů dosahuje 4,2 a 3,7 cm, rozměry čtvercového tylu jsou 2,5×2,7 cm.

Bradatice se obvykle řadí mezi specializované bojové sekery. Dle členění A. Bartoškové se sekera ze Zakřan nejvíce podobá typu IVAb. Tyto sekery převažovaly v celcích z první poloviny 9. století (Bartošková 1986, 6–7, 79). Nálezové okolnosti sekery ze Zakřan jsou nejasné, jelikož se jednalo o náhodný nález při vývratu stromu. O bližší interpretaci se tak nelze pokoušet.

Zdeněk Hájek, Jaroslav Dytrych, Adéla Balcárková

Literatura

Dostál, B. 1966: *Slovanská pohřebiště střední doby hradištní na Moravě*. Praha: Academia.



Obr. 82. Zakřany (okr. Brno-venkov). Ojedinelý nález železné sekery z období raného středověku (tzv. moravská bradatec).

Abb. 82. Zakřany (okr. Brno-venkov). Ein Einzelfund der frühmittelalterlichen Eisenaxt (sogn. mährische Barte).

Bartošková, A. 1986: *Slovanské depoty železných předmětů v Československu*. Studie archeologického ústavu ČSAV v Brně 13(2). Praha: Academia.

Resumé

Zakřany (Brno-venkov District). An isolated iron axe was found near Habřina creek at Zakřany cadaster. The artifact was identified as a type of slavie battle axe.

ZÁTOR (K. Ú. LOUČKY U ZÁTORU, OKR. BRUNTÁL) Okolí hradu Zátor. Středověk. Mince. Náhodný nález.

Minci nalezl Rudolf Feilhauer při pochůzce lesem roku 2011 za pomoci detektoru kovů v hloubce cca 0,10 m pod povrchem – nález lze tedy klasifikovat jako povrchový sběr. Místo nálezů se nachází na severo-severovýchodním úbočí hřbetu Zátorského vrchu (pod zříceninami hradu Zátor). Jedná se o drobnou stříbrnou minci s oboustrannou ražbou – určena je jako haléř Václava IV., ražba z let 1384 – 1385. Mince je uložena ve sbírkách Městského muzea Krnov.

Svatopluk Bříza, Rudolf Feilhauer

Resumé

Zátor (Kat. Loučky u Zátoru, Bez. Bruntál), Umgebung der Burg Zátor. Mittelalter. Münze. Einzelfund.

ZLATÉ HORY (K. Ú. ZLATÉ HORY V JESENÍKÁCH, OKR. JESENÍK)

Centrum města. Středověk, novověk. Město. Záchranný výzkum.

V červnu až září roku 2014 byl pracovníky společnosti Archaia Olomouc, o. p. s., proveden záchranný výzkum ve Zlatých Horách v okrese Jeseník v rámci revitalizace centra města. Výzkum byl rozdělen na tři plochy. Plocha

1 se nacházela na travnatém prostranství mezi ulicemi Zadní, Bezručova a Palackého a sousedila s pozemkem k domu č. p. 370. Plocha 2 se nacházela na náměstí Svobody před vchodem do Městského informačního centra. Plocha 3 byla umístěna za severní stranou budovy Multifunkčního volnočasového centra kolmo na ulici Palackého.

Na ploše 1 byly nalezeny pozůstatky staré zástavby v podobě kamenných, cihlových a betonových konstrukcí, které dohromady tvořily část sklepa a chodby se schodištěm. Při povrchovém sběru a hloubení sondy byly ve vrstvách nalezeny zlomky keramiky datované do 14. a 16. – 17. století. Jednalo se převážně o fragmenty keramických nádob.

Na ploše 2 byly taktéž nalezeny pozůstatky staré zástavby, kde se kromě kamenných zdí našly i části cihlové podlahy a sklepní klenby z cihel.

Na ploše 3 bylo nalezeno nejvíce pozůstatků staré zástavby. Kromě kamenných zdí zde byl také objeven sklep s kamennou podlahou a pec tvořená kamenným věncem. Tato plocha byla také bohatá na movité nálezy. Ve vrchní výplni sklepa bylo nalezeno značné množství fragmentů keramiky z 16. až 17. století; kromě fragmentů nádob a celého keramického svícnu zde bylo odkryto značné množství zlomků kachlů s rostlinnou, zoomorfní i heraldickou výzdobou. Z dalších nálezů se jednalo o železné předměty (hřebíky, skoby). Další keramika a části kachlů 16. až 17. století byly nalezeny ve vrchní výplni pece. Kromě výše uvedeného horizontu byla doložena na ploše 3 i keramika ze 14. století.

Táňa Adámková

Resumé

Zlaté hory (Kat. Zlaté Hory v Jeseníkách, Bez. Jeseník), Stadtkern. Mittelalter, Neuzeit. Stadt. Rettungsgrabung.