

ARCHEOLOGICKÝ ÚSTAV AKADEMIE VĚD ČESKÉ REPUBLIKY V BRNĚ

# PŘEHLED VÝZKUMŮ

56-2



BRNO 2015

# PŘEHLED VÝZKUMŮ

Recenzovaný časopis  
*Peer-reviewed journal*

Ročník 56  
*Volume 56*

Číslo 2  
*Issue 2*

<b>Předseda redakční rady</b> <i>Head of editorial board</i>	Pavel Kouřil
<b>Redakční rada</b> <i>Editorial board</i>	Herwig Friesinger, Václav Furmánek, Janusz K. Kozłowski, Alexander Ruttkay, Jiří A. Svoboda, Jaroslav Tejral, Ladislav Veličák
<b>Odpovědný redaktor</b> <i>Editor in chief</i>	Petr Škrdla
<b>Výkonná redakce</b> <i>Assistant Editors</i>	Hedvika Břínková, Jiří Juchelka, Soňa Klanicová, Šárka Krupičková, Olga Lečbychová, Ladislav Nejman, Rudolf Procházka, Stanislav Stuchlík, Lubomír Šebela
<b>Technická redakce, sazba</b> <i>Executive Editors, Typography</i>	Alice Del Maschio
<b>Software</b> <i>Software</i>	Adobe InDesign CS5
<b>Vyobrazení na obálce</b> <i>Cover Picture</i>	Brno-Líšeň, hradisko Staré zámky. Raněstředověké denáry (viz obr. 5, str. 167 a obr. 15, str. 171). <i>Brno-Líšeň, Staré zámky hillfort. Early Middle Ages deniers (see Fig. 5, Pg. 167 and Fig. 15, Pg. 171).</i>
<b>Adresa redakce</b> <i>Address</i>	Archeologický ústav AV ČR, Brno, v. v. i. Čechyňská 363/19 602 00 Brno IČ: 68081758 E-mail: <a href="mailto:pv@arub.cz">pv@arub.cz</a> Internet: <a href="http://www.arub.cz/prehled-vyzkumu.html">http://www.arub.cz/prehled-vyzkumu.html</a>
<b>Tisk</b> <i>Print</i>	Azu design s. r. o. Bayerova 805/40 602 00 Brno

ISSN 1211-7250

MK ČR E 18648

Vychází dvakrát ročně

Vydáno v Brně roku 2015

Náklad 400 ks

Časopis je uveden na Seznamu recenzovaných neimpaktovaných periodik vydávaných v ČR.

Copyright © 2015 Archeologický ústav AV ČR, Brno, v. v. i., and the authors.

značně náročné. Ovšem vzhledem ke kvalitě získaných pramenů a neobyčejnému potenciálu multioborového přístupu by takto mohlo v příštích letech dojít k novému zásadnímu hodnocení struktury, funkce a vývoje nejen areálu předhradí, ale i mikulčického raně středověkého mocenského centra jako celku.

**Hradiště Mikulčice-Valy, podhradí, poloha „Kostelisko“, výzkum č. 102. Středohradištní období. Sídliště, pohřebiště. Systematický výzkum.**

V rámci badatelského programu mikulčického výzkumu proběhla v roce 2014 jediná drobná akce. Ve „vrcholové“ části písečné duny „Kostelisko“ v podhradí pokračoval v rámci dlouhodobého programu archeologických terénních praxí pro studenty antropologie terénní výzkum v prostoru okrajové části rozsáhlého pohřebiště odkrytého v letech 1984 – 1990. Ve sledovaném čtverci -14/+67 nebyl zjištěn žádný hrob, pouze se zde jevil náznak zahloubeného sídlištního objektu. Kromě četných nálezů středohradištní keramiky byl nalezen v hloubce 0,60 – 0,70 m denár předběžně určený jako ražba Spytihněva II. (1055 – 1061). Výzkum čtverce bude pokračovat v další sezóně.

*Marek Hladík, Libor Kalčík, Marian Mazuch,  
Lumír Poláček, Jaroslav Škojec*

## Literatura

**Poláček, L., Mazuch, M., Hladík, M., Kalčík, L., Škojec, J. 2014:** Mikulčice (okr. Hodonín). Terénní výzkum hradiště „Valy“ v roce 2013. *Přehled výzkumů* 55(2), 230–236.

## Resumé

Burgwall Mikulčice-Valy, Vorburg, Besuchergebäude, Grabungsfläche Nr. 111 und Nr. 112. Mittelburgwallzeit. Siedlung. Rettungsgabung.

Burgwall Mikulčice-Valy, Suburbium, Lage „Kostelisko“, Grabungsfläche Nr. 102. Mittelburgwallzeit. Siedlung, Gräberfeld. Systematische Grabung.

## MOHELNICE (OKR. ŠUMPERK)

**Ulice Na Příkopech, parc. č. 1495/14. Raný středověk (konec 12. - 1. polovina 13. století). Sídliště. Záchranný výzkum.**

Při rekonstrukci sportovního hřiště v ul. Na Příkopech v Mohelnici byl v červnu 2014 proveden záchranný archeologický výzkum formou plošného odkryvu a několika sond. V sondách S1 a S3 byly kromě kulturní vrstvy zachyceny také objekty zahloubené do podloží. Jednalo se o mělkou odpadní jámu o rozměrech 1,91×1,41 m (k 509) a dvě kúlové či sloupové jámy. V objektu 509 bylo kromě fragmentů mazanice také množství uhlíků a kusů zu-

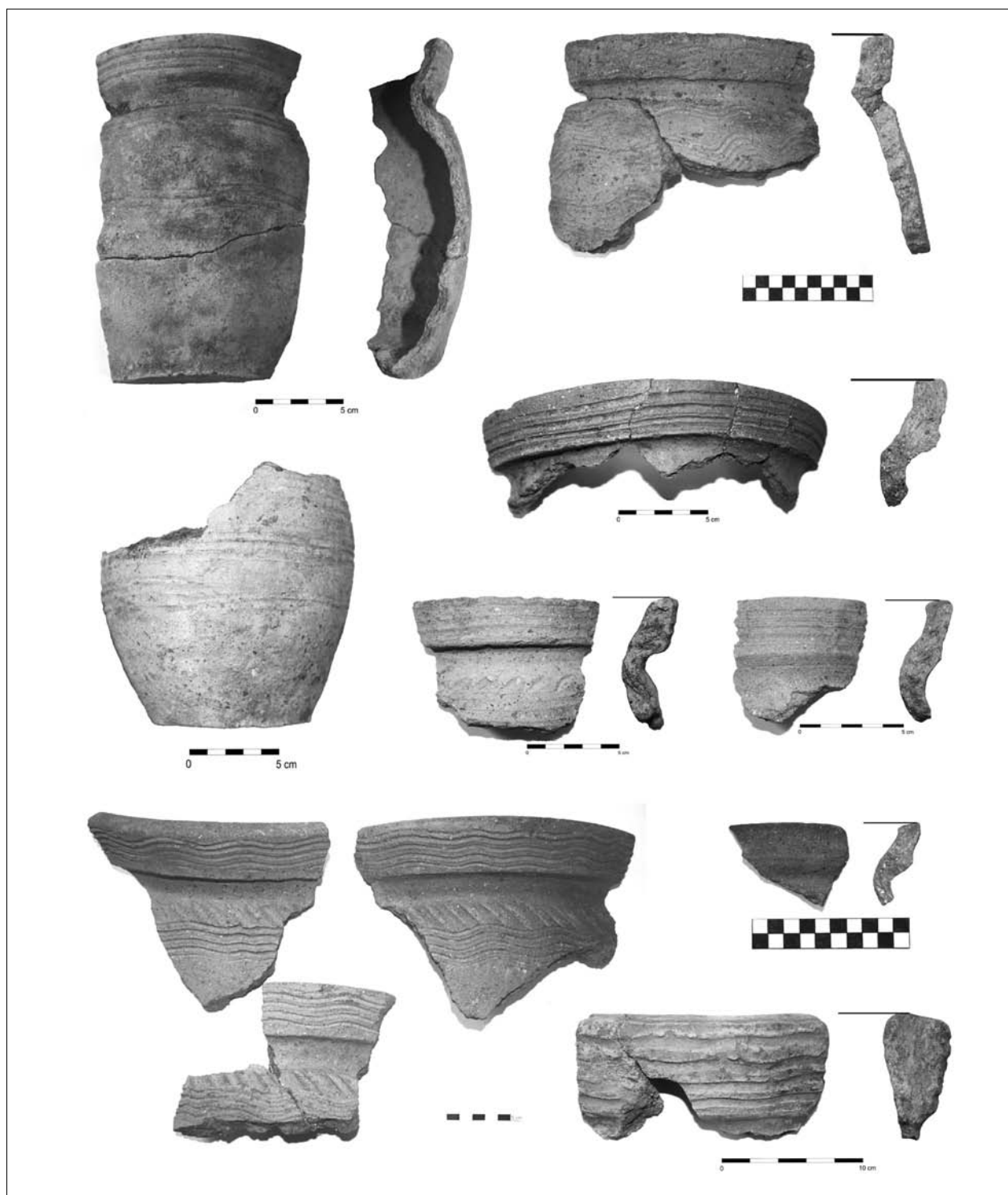
helnatých desek. Početný keramický materiál z tohoto objektu byl tvrdého hnědého až šedého výpalu. Nejčastěji se jednalo o fragmenty hrnců s římsovitým okrajem zdobené oběžnými rýhami, šikmými záseky a násobnými vlnicemi. Kromě nich se vyskytovaly také masivní kyjovité okraje tuhovaných zásobnic zdobené opět několika-násobnými vlnicemi a horizontálními rýhami, v podhrdlí také záseky (obr. 53). Tuto keramiku můžeme datovat do pozdní doby hradištní, tj. do období konce 12. až 1. poloviny 13. století. Zjištěné objekty můžeme ztotožnit se situací na ploše loni budovaného parkoviště (Zeman 2014), jedná se tedy o pokračování tzv. předlokační osady severovýchodně od historického centra města. Podobná středo- až pozdněhradištní osada se nacházela na jihozápadním okraji katastru města, v prostoru bývalých garáží ČSAD (Goš 1984).

**Kostelní náměstí. Vrcholný a pozdní středověk, raný novověk. Hřbitov. Záchranný výzkum.**

V říjnu až prosinci 2014 proběhl záchranný archeologický výzkum společnosti Archaia Olomouc, o. p. s., v souvislosti s revitalizací severní poloviny Kostelního náměstí v samotném historickém jádru města, kolem kostela sv. Tomáše (Becketa) z Canterbury. V rámci stavebních prací byla provedena plošná dokumentace archeologických situací zjištěných na ploše náměstí snížené o zhruba 0,50 m stejně jako ruční exkavace v rýhách dvou větví nové splaškové a dešťové kanalizace.

Podle očekávání byla odkryta polovina půdorysu původního středověkého hřbitova kolem farního kostela sv. Tomáše (dříve Panny Marie), vymezeného kamennou ohradní zdí. První písemné zprávy o existenci kostela jsou z roku 1247, počátky pohřbívání lze tedy klást do 2. poloviny 13. století. Podle písemných i ikonografických pramenů byl zdejší hřbitov zrušen roku 1607 a pohřbívání se přesunulo na nově zřízený hřbitov u kostela sv. Stanislava na předměstí za hradbami. Zdá se, původně byl hřbitov neohrazený, příp. ohrazený pouze dřevěným plotem. Kamenná ohradní zeď byla postavena později, pravděpodobně až v průběhu 14. století, podobně jako celý městský hradební systém. Stratigraficky nám tuto situaci dokládají nejstarší hroby zahloubené v podloží, které se nachází pod patou základů ohradní zdi. Ohradní zeď tedy tyto nejstarší hroby nerespektuje a je založena na nich.

Na několika místech Kostelního náměstí byly zachyceny základy ohradní kamenné zdi hřbitova, jejíž tloušťka se pohybovala od 0,50 do 0,80 m. Velikost prostoru hřbitova se tak předběžně dá odhadnout na 51×55 m, tj. 2 202 m<sup>2</sup> včetně plochy kostela. V severozápadním i jihozápadním oblém nároží se nacházela čtvercová kamenná stavba se suterénní částí – rohové věžičky (?). V prostoru mezi kostelní lodí a budovou muzea byl zjištěn vchod do areálu hřbitova o šířce 1 m, pod nímž se nacházela jáma s ochrannou a rituální funkcí, původně krytá železnou mříží (tzv. curifraga). Uvnitř plochy hřbitova byly v se-



**Obr. 53.** Mohelnice, ul. Na Příkopech. Objekt 509.

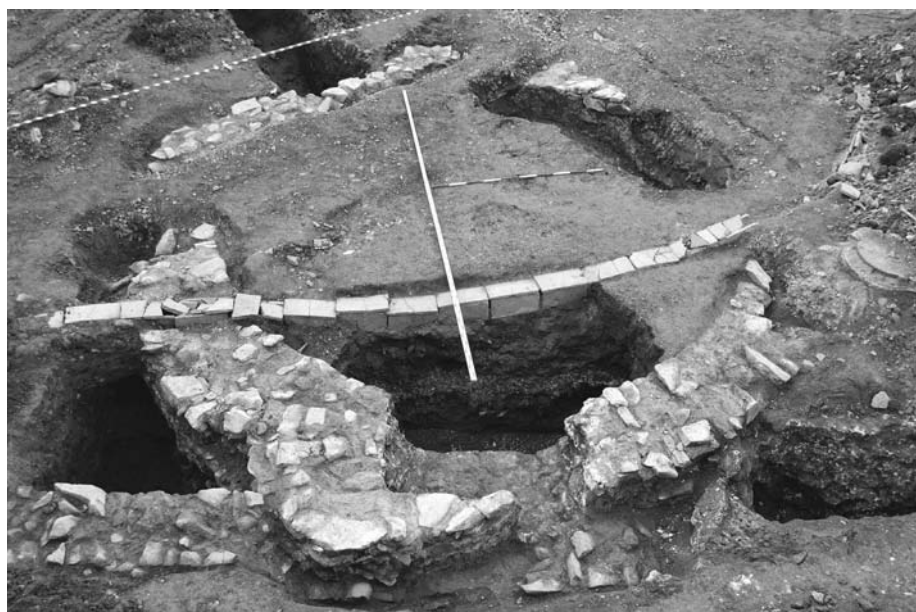
**Abb. 53.** Mohelnice, Na Příkopech-Strasse. Objekt 509.

verovýchodním rohu odkryty základy kruhové stavby o průměru 7 m a tloušťce stěn 1 m (obr. 54). Její dno se nacházelo v průměrné hloubce 1,8 m, přitom zásyp do výšky 1 m ode dna tvořila skládka lidských kostí. Tato stavba plnila s největší pravděpodobností funkci karneru, tzn. hřbitovní kaple s kostnicí v suterénu. Datovat ji lze podle superpozice s hrobem H 869 nejspíše do 15. století. Zdivo karneru totiž porušilo hrob H 869, v němž měl

zemřelý v oblasti pánve parvus Jana Lucemburského (1310 – 1346). Volně je tak možné spojit výstavbu karneru s potřebou pohřbení více než 700 obětí husitského vpádu do města na podzim 1424 (ti byli pobiti, když se schovali v kostele a na hřbitově). Po ploše hřbitova byly dále zachyceny 3 obdélné vápenické pece, jež můžeme pravděpodobně spojit s celkovou opravou a přestavbou kostela po třicetileté válce.

**Obr. 54.** Mohelnice, Kostelní náměstí. Karner.

**Abb. 54.** Mohelnice, Kostelní náměstí (Platz). Karner.



V rýhách kanalizace a zjišťovacích sondách bylo prozkoumáno celkem 374 hrobů s 387 pohřbenými jedinci. Pohřbení byli ukládáni do prosté hrobové jámy nebo do dřevěné rakve v natažené poloze na zádech s rukama podél těla nebo složenými do klína. Orientace hrobů je shodná s orientací kostela, tj. ve směru východ – západ (hlavou k západu), přičemž jsou uspořádány ve více či méně pravidelných řadách (obr. 55). Byly zjištěny také vícenásobné pohřby v jedné hrobové jámě (2 – 6 pohřbených). Podle předběžného antropologického rozboru (Mgr. Alena Dofková) můžeme u některých uvažovat o rodinných pohřbech (např. 4 jedinci v hrobě H 1813 – muž, žena a 2 dospívající děti; 3 jedinci v hrobě H 1807 – žena a 2 děti kolem 10 let). V případě hrobu H 2883, kde bylo uloženo 6 jedinců, můžeme zase spekulovat o dokladech vampirismu – mrtví byli uloženi na boku nebo na břicho, s orientací opačnou od běžných pohřbů (obr. 56). Zajímavým nálezem je také výskyt rtuti v kapalném stavu pod pravou rukou pohřbené ženy v hrobě H 845. Rtuť ve formě par nebo masť se totiž nejčastěji užívala k léčbě syfilitidy.

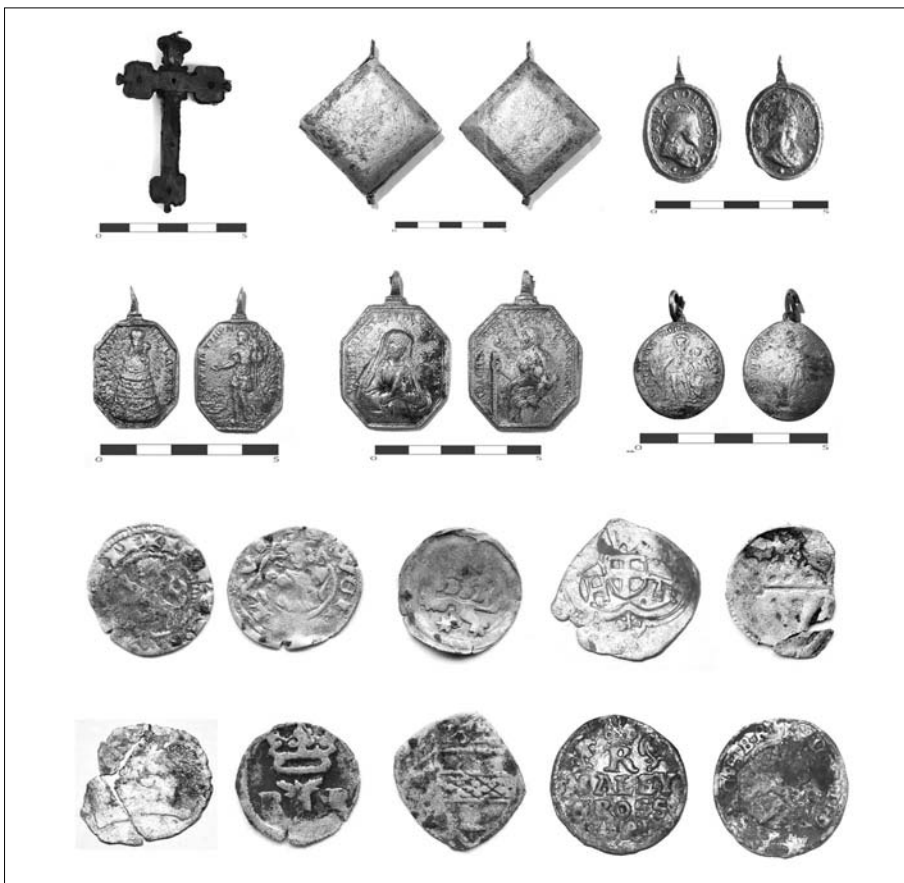
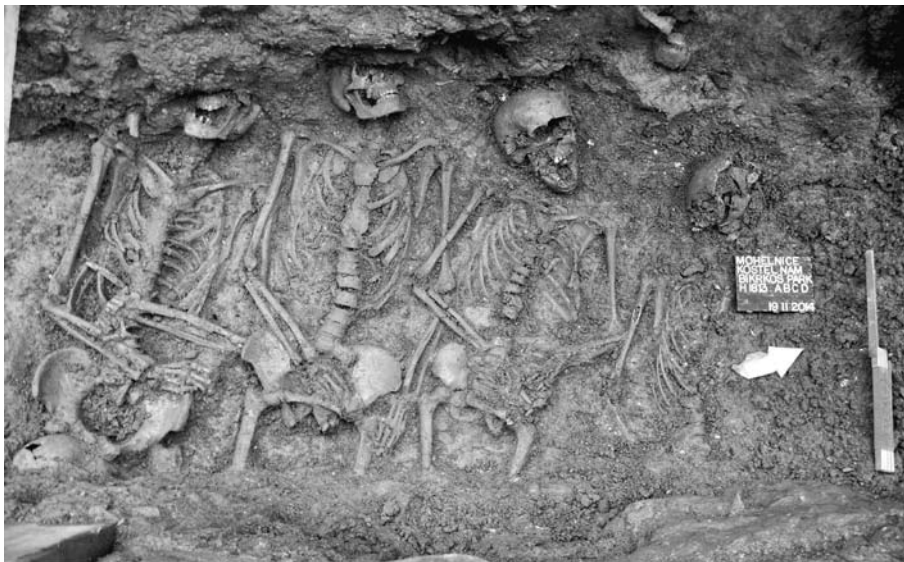
Dřevěné rakve spojované železnými hřebíky a skobami se nejčastěji nacházely v 1. nebo 2. stratigrafické úrovni hrobů, které lze datovat převážně do 16. století. Výjimečně se rakev objevila i ve spodnější úrovni zhruba z 15. století. Nejstarší pohřby zahloubené do sprašového podloží byly bez rakve, navíc jejich skelety byly hůře zachovalé, částečně strávené. Hřbitov byl používán kontinuálně, o čemž svědčí 2 – 7 stratigrafických úrovní hrobů. Mladší hroby často porušily hroby starší, kosti z takto narušených hrobů bývaly naskládány do rohu nebo podél stěn do záspy nového hrobu.

Výbavu mladších hrobů, tj. hrobů ze 16. století tvořily převážně osobní součásti oděvu zemřelých jako spínání oděvů, korálky, čelenky/věnečky, medailonky, růžence (obr. 57). Záměrně byly do hrobů ukládány mince, jednak vhozené do záspy, jednak uložené na těle nebo u těla



**Obr. 55.** Mohelnice, Kostelní náměstí. Sonda S4.

**Abb. 55.** Mohelnice, Kostelní náměstí (Platz). Sonde S4.



**Obr. 56.** Mohelnice, Kostelní náměstí. Vícehroby H 1813 a 2883.

**Abb. 56.** Mohelnice, Kostelní náměstí (Platz). Mehrgräbern H 1813 und 2883.

**Obr. 57.** Mohelnice, Kostelní náměstí. Výběr milodarů z hrobů.

**Abb. 57.** Mohelnice, Kostelní náměstí (Platz). Auswahl des Grabalmosen.

**Obr. 58.** Mohelnice, nám. Svobody 22. Objekt 513.

**Abb. 58.** Mohelnice, nám. Svobody (Platz) 22. Objekt 513.



pohřbeného. Ze severní poloviny Kostelního náměstí bylo získáno celkem 92 mincí, z nichž 28 pochází přímo z hrobů. Třetina nálezů představuje nominály z 16. století (nejčastěji je to malý peníz Ludvíka I. Jagelonského nebo mince Ferdinanda I.), ražby 15. a 17. století jsou zastoupeny přibližně stejným počtem (zhruba pětinou nálezů). V 11 případech byla mince v hrobě umístěna přímo v ústech pohřbeného. Bohužel dlouhodobá přítomnost kovu v kontaktu s tlející měkkou tkání způsobila jejich značnou křehkost, takže jejich čitelnost nebyla dobrá, přičemž měly tendenci se rozpadat na malé kousky. I tak máme výborný doklad přežívání pohanského zvyku vkládat tzv. obol mrtvých či Cháronovu minci do úst pohřbených, a to v 16., i na počátku 17. století (šilink Zikmunda III. Vasy z roku 1604 v hrobě H 3803). Touto mincí měla duše zemřelého zaplatit strážci podsvětí, aby ji převezl po řece do říše mrtvých. Nezáleželo přitom na hodnotě vložené mince, ale pouze na její přítomnosti v hrobě. To je vidět také v Mohelnici, kde se s výjimkou polsko-litevského šilinku jednalo výhradně o nejdrobnější nominály.

Nejmladší pohřební aktivitou na hřbitově u kostela sv. Tomáše z Canterbury je nález dvou pískovcových obdélných náhrobků mohelnických měšťanů (iniciály E. P. a P. P.), kteří zemřeli v době největší morové epidemie ve městě, na podzim roku 1715.

Výzkum jižní poloviny Kostelního náměstí bude pokračovat v souladu s postupem stavebních prací v roce 2015.

#### **Náměstí Svobody 22. Vrcholný a pozdní středověk, raný novověk. Město. Záchranný výzkum.**

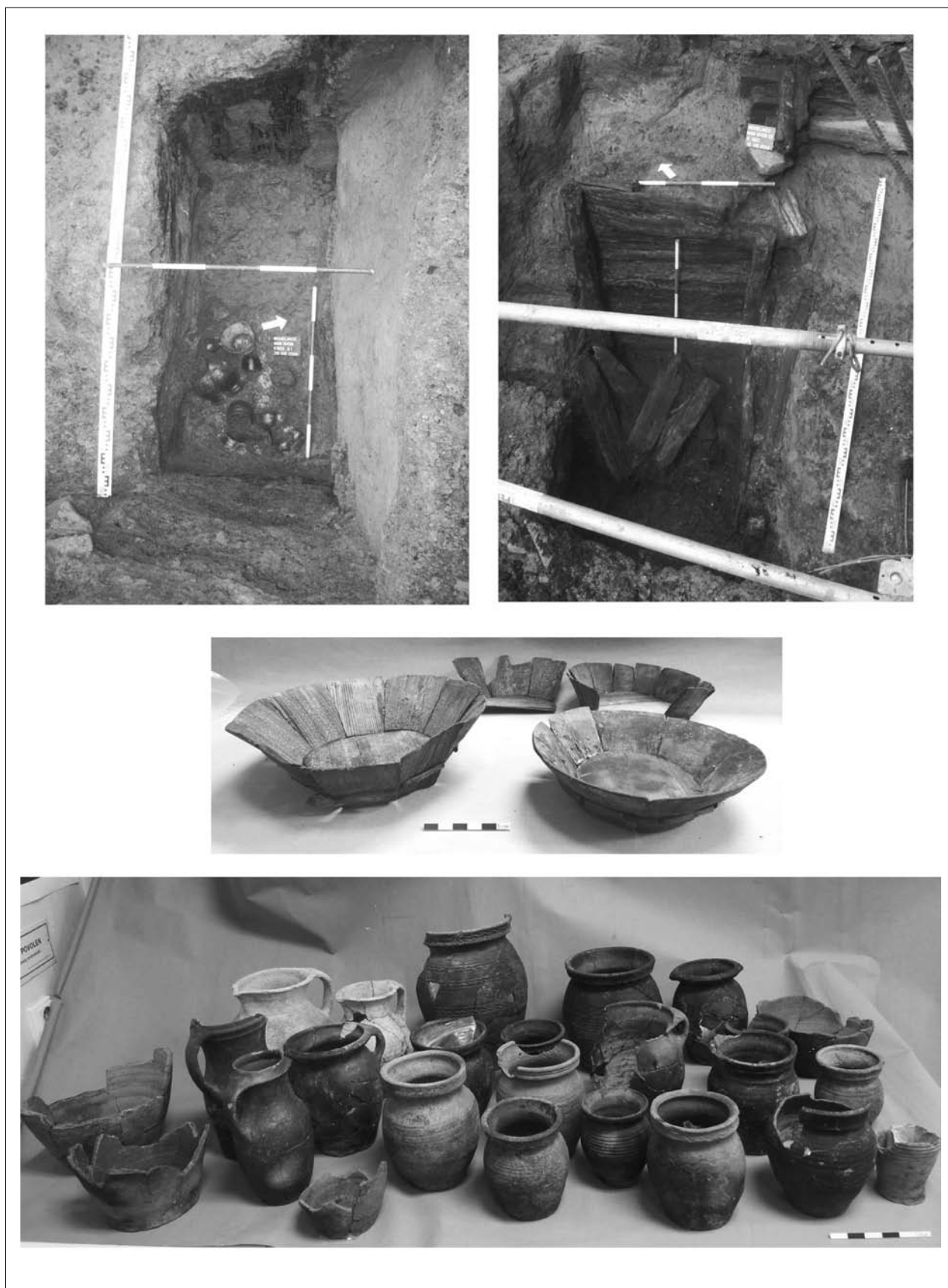
Záchranný archeologický výzkum společnosti Archäia Olomouc, o. p. s., proběhl při kompletní rekonstrukci domu č. p. 22 na náměstí Svobody v Mohelnici. Práce se soustředily zejména na plochu dvorku, který měl být sni-

žen o 3 – 4 m z důvody zastavění budovami se suterénní částí. Podle předpokladu zde byly zachyceny stratigrafické situace od doby založení města do současnosti.

Nejstaršími kontexty byly suterény dvou dřevohlinitých domů s původně dřevěnými podlahami (k 513 a 516). Půdorysně zachován byl jeden z nich, který měl rozměry 4×5 m, dno měl v hloubce 1,9 m od úrovně podloží a vstupovalo se do něj po dřevěných schodech z jižní, tj. dvorní části (obr. 58). Jeho výplň byla tvořena střídáním destruktivních vrstev přepálené mazanice a hlinitých vrstev s nálezy keramiky. Po zániku objektu byla do jeho zásypu postavena celá tuhovaná zásobnice a vložena celá kostra domácího dobytka (pravděpodobně krávy). Keramika ze zásypových vrstev svědčí o dataci suterénů domů do konce 13. a 1. poloviny 14. století. Orientovány byly uliční frontou do Kostelního náměstí. K hospodářskému zázemí měšťanských domů náleží 3 čtvercové nebo obdélné jímky s dřevěnou konstrukcí stěn a s množstvím nálezů keramických nádob, dřevěných dýhovaných misek, kožených zbytků i archeobotanických makrozbytků (zejména pecky ovoce), které potvrzují dataci do 13. – 14. století (obr. 59). Keramické i dřevěné nádoby byly opatřeny značkami. Objevena byla rovněž kruhová studna, která byla po kontaminaci vody nedalekou prosakující jímku zrušena a zasypána.

Mladší aktivity zhruba z 15. – 17. století zastupují kromě odpadních a komunikačních vrstev mělké odpadní jámy nebo jednoduché jámové pece, jejichž stěny i dno byly vyloženy velkými střepey tuhovaných zásobnic a nadzemní část tvořila hliněná kopule. V nejmladší fázi byla plocha dvorku zastavěna cihlovými hospodářskými budovami na kamenných základech.

Tomáš Zeman



**Obr. 59.** Mohelnice, nám. Svobody 22. Středověké jámky s výběrem nálezů.

**Abb. 59.** Mohelnice, nám. Svobody (Platz) 22. Mittelalterliche Behältern mit der Auswahl der Befunde.



## Literatura

Goš, V. 1984: Sídlištní objekty slovanské osady v Mohelnici. *Časopis Slezského zemského muzea, série B*, 33, 221–240.

Zeman, T. 2014: Mohelnice (k. ú. Mohelnice, okr. Šumperk). *Přehled výzkumů* 55(2), 238–239.

## Resumé

Mohelnice (Bez. Šumperk), Na Příkopech-Straße, Parz. Nr. 1495/14. Frühmittelalter (Ende des 12. – 1. Hälfte des 13. Jahrhunderts). Siedlung. Rettungsgrabung.

Mohelnice (Bez. Šumperk), Kostelní náměstí (Platz). Hoch- und spätmittelalter, Frühneuzeit. Friedhof. Rettungsgrabung.

Mohelnice (Bez. Šumperk), náměstí Svobody (Platz), Hs.-Nr. 22. Hoch- und Spätmittelalter, Frühneuzeit. Stadt. Rettungsgrabung.

## MOHELNICE (OKR. ŠUMPERK)

**Extravilán, parc. č. 1100/53. Novověk. Ojedinelý nález. Povrchový průzkum.**

Lokalizace: okolí bodu v S-JTSK: Y:570142,09 X:1098602,83.

V průběhu povrchového výzkumu prováděného detektorem kovů, bylo koncem roku 2012 na západním okraji katastru města Mohelnice nalezeno mosazné knižní kování (obr. 60). Mírně deformovaný předmět má celkovou měřitelnou délku 61,5 mm, šířku 24,8 mm, tloušťka plechu činí 1,1 mm. Spektrální analýzou bylo zjištěno, že se jedná o mosaz (tělo: Pb 0,54 %, Zn 12,20 %, Cu 86,79 %; lokální pozůstatky povrchové úpravy: Pb 1,18 %, Zn 10,01 %, Sn 88,09 %).

*Karel Faltýnek*

## Resumé

Mohelnice (Bez. Šumperk), Außenbereich, Parz. Nr. 1100/53. Neuzeit. Einzelfund. Geländebegehung.

## MOKRÁ-HORÁKOV (K. Ú. MOKRÁ, OKR. BRNO-VENKOV)

**„U Lomu“ (Mokrý-lom X). Středověk. Vápenická pec. Archeologický experiment.**

Roku 2014 se uskutečnil (WGS-84: 49.2335589N, 16.7601850E) v areálu lomu Mokrý (Českomoravský cement, a. s.) experimentální archeologický záměr, jehož cílem bylo zprovoznit pozůstatky originálu šestikanálové vápenické velkokapacitní pece, která byla v rámci předstihových archeologických výzkumů zkoumána v areálu velkolomu v letech 2005 – 2013. Archeologické nálezy



**Obr. 60.** Mohelnice. Knižní kování.

**Abb. 60.** Mohelnice. Buchbeschlag.

umožnily vápenku datovat do 2 – 3 fází naplňujících rozmezí let mezi polovinou 13. až počátkem 14. věku.

Torzo kanálové/komorové vápenky o výrobním objemu cca 47 m<sup>3</sup>, bylo pracovníky Ústavu archeologické památkové péče a Archaia Brno upraveno do podoby stabilní kamenné pece č. IV (obr. 61), která byla odkryta J. Mertou u hradu Obřany (Merta 1980, 47, obr. 6b). Veškerý materiál potřebný na dostavbu částečné repliky pece byl pro experiment poskytnut vedením lomu Mokrý, který rovněž finančně zaštil potřebnou zásobu palivového dříví a těžkou techniku.

Zásoba dřeva se pohybovala kolem 60 m<sup>3</sup> a objem kamene a hliněné malty potřebné k dostavbě kanálové plentky pece činil cca 11 m<sup>3</sup>. Všech šest technologických roštů, nad kterými byla žhána surovinová vsádka hrubě drceného vápence, bylo vystavěno na dřevěné šablony v délce 1,3 – 1,5 m ručně. Výsledná kompletní váha vsádky vápence navedená nad rošty strojem pak činila cca 90 tun materiálu.

Výrobní proces trval nepřetržitých 63 hodin (obr. 62), přičemž procházel několika technologickými fázemi známými z etnografických pramenů i místních experimentů (Kos 2001): I. – vysoušením, II. zahříváním, III. kalcinací a IV. chladnutím. Výsledkem bylo měkce i tvrdě pálené kusové vápno o objemu cca 22 – 25 m<sup>3</sup> vhodné k běžným stavebním účelům. Odebrané vzorky byly poskytnuty pro souhrnnou analýzu laboratoři vápenky Mokrý (Carneuse Czech Republic, s. r. o.). Součástí experimentu byly také digitální záznamy teplot, jež byly snímány během vlastního experimentu prostřednictvím termočlánků, které zajistil a obsluhoval Ing. J. Válek, Ph. D., z Ústavu teoretické a aplikované mechaniky AV ČR, v. v. i.

Zjištěné poznatky jsou velmi cenné pro samotnou industriální a středověkou archeologii, neboť obec Mokrý-Horákov leží v místě okrajové koncentrace největších