

ARCHEOLOGICKÝ ÚSTAV AKADEMIE VĚD ČESKÉ REPUBLIKY V BRNĚ

# PŘEHLED VÝZKUMŮ

56-2



Brno 2015

ARCHEOLOGICKÝ ÚSTAV AKADEMIE VĚD ČESKÉ REPUBLIKY V BRNĚ

# PŘEHLED VÝZKUMŮ

56-2



BRNO 2015

# PŘEHLED VÝZKUMŮ

Recenzovaný časopis  
*Peer-reviewed journal*

Ročník 56  
*Volume 56*

Číslo 2  
*Issue 2*

<b>Předseda redakční rady</b> <i>Head of editorial board</i>	Pavel Kouřil
<b>Redakční rada</b> <i>Editorial board</i>	Herwig Friesinger, Václav Furmánek, Janusz K. Kozłowski, Alexander RuttKay, Jiří A. Svoboda, Jaroslav Tejral, Ladislav Veliačik
<b>Odpovědný redaktor</b> <i>Editor in chief</i>	Petr Škrdla
<b>Výkonná redakce</b> <i>Assistant Editors</i>	Hedvika Břínková, Jiří Juchelka, Soňa Klanicová, Šárka Krupičková, Olga Lečbychová, Ladislav Nejman, Rudolf Procházka, Stanislav Stuchlík, Lubomír Šebela
<b>Technická redakce, sazba</b> <i>Executive Editors, Typography</i>	Alice Del Maschio
<b>Software</b> <i>Software</i>	Adobe InDesign CS5
<b>Vyobrazení na obálce</b> <i>Cover Picture</i>	Brno-Líšeň, hradisko Staré zámky. Raněstředověké denáry (viz obr. 5, str. 167 a obr. 15, str. 171). <i>Brno-Líšeň, Staré zámky hillfort. Early Middle Ages deniers (see Fig. 5, Pg. 167 and Fig. 15, Pg. 171).</i>
<b>Adresa redakce</b> <i>Address</i>	Archeologický ústav AV ČR, Brno, v. v. i. Čechyňská 363/19 602 00 Brno IČ: 68081758 E-mail: <a href="mailto:pv@arub.cz">pv@arub.cz</a> Internet: <a href="http://www.arub.cz/prehled-vyzkumu.html">http://www.arub.cz/prehled-vyzkumu.html</a>
<b>Tisk</b> <i>Print</i>	Azu design s. r. o. Bayerova 805/40 602 00 Brno

ISSN 1211-7250

MK ČR E 18648

Vychází dvakrát ročně

Vydáno v Brně roku 2015

Náklad 400 ks

Časopis je uveden na Seznamu recenzovaných neimpaktovaných periodik vydávaných v ČR.

Copyright © 2015 Archeologický ústav AV ČR, Brno, v. v. i., and the authors.

STUDIE A KRÁTKÉ ČLÁNKY  
CASE STUDIES AND SHORT ARTICLES  
STUDIEN UND KURZE ARTIKEL

*Recenzovaná část*

*Peer-reviewed part*

*Rezensierter Teil*

VÝZNAMNÁ CENTRA NA MORAVĚ V 10. – 11. STOLETÍ  
POHLEDEM NÁLEZŮ MINCÍ – AKTUÁLNÍ STAV POZNÁNÍ.  
I. HRADIŠTĚ STARÉ ZÁMKY V BRNĚ-LÍŠNI

DIE WICHTIGEN ZENTREN IN MÄHREN IM 10. – 11. JAHRHUNDERT  
AUS DEM GESICHTSPUNKT DER MÜNZFUNDE. DER GLEICHZEITIGE FORSCHUNGSTAND.  
I. BURGWALL BRNO-LÍŠEŇ – STARÉ ZÁMKY

JAN VIDEMAN

**Abstract**

*Important centers in Moravia during the 10<sup>th</sup> – 11<sup>th</sup> century based on coin finds and the present state of research. I. The Líšeň – Staré zámky hillfort. Thirteen deniers and obols from the 10<sup>th</sup> – 12<sup>th</sup> centuries and one Roman coin were discovered at Staré zámky hillfort. The coins were from the time of Czech prince Boleslav II., king Vladislav II. and three Hungarian kings from the 11<sup>th</sup> and 12<sup>th</sup> centuries. The collection consists of several fake (imitation) deniers from the end of the 10<sup>th</sup> century. In addition, two weights were found within the hillfort-area. This article focuses on the 10<sup>th</sup> century coins. An increasing number of fake denier finds suggests that these coins were probably minted in Moravia by the locals.*

**Keywords**

Moravia – Staré zámky hillfort – coins – 10<sup>th</sup> – 11<sup>th</sup> century

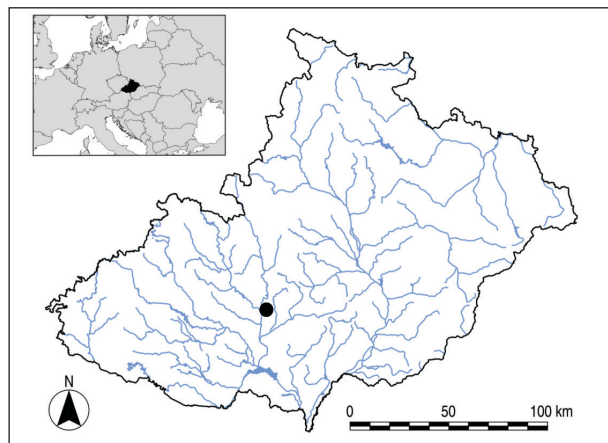
**Úvod**

Pro studium dějin Moravy v 10. a 11. století mají nálezy mincí značnou informační hodnotu. Vzhledem k nedostatku písemných zpráv jsou, nejen pro svou relativně přesnou datovatelnost, ale i pro další informace, které přinášejí, neocenitelným pramenem. Zejména druhá polovina 10. století je obdobím, pro které rovnocenné prameny téměř postrádáme.

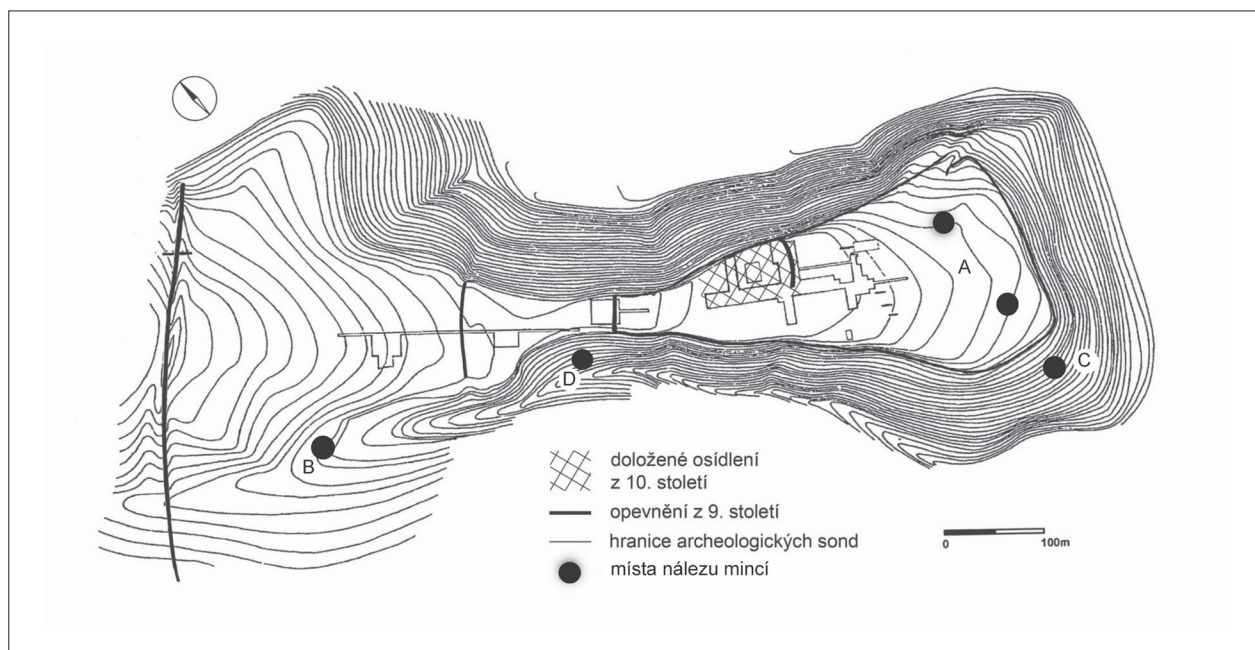
Mincovním nálezům z hradiště Staré zámky v Brně-Líšni byla v uplynulých letech věnována opakovaná pozornost. Nejprve se stala předmětem nového zkoumání a pokusu o přesnější interpretaci mince, objevená při archeologických výzkumech akropole již v roce 1959 (Hásková, Staňa 1993; Polanský, Sláma 2008). Při té příležitosti bylo znovu ověřeno i určení dnes ztracené mince, známé jen z popisu z roku 1893. Posléze byl publikován nově nalezený bavorský obol z plochy, nedotčené systematickým výzkumem ze 40. – 60. let 20. století, získaný amatérskou archeoložkou Alenou Rajlichovou v roce 2009 (Vachůt, Videman, Rajlichová 2012 – 2013).

Je známou skutečností, že v uplynulých dvou a půl dekáдах enormně narostl počet kovových artefaktů, vydvížených ze země v důsledku masového používání detektorů kovů. Tyto aktivity se nevyhnuly ani nejvýznamnějším archeologickým lokalitám, mezi něž se bezesporu

řadí význačná slovanská hradiště. Naopak, je bohužel pravděpodobné, že ta se stala přednostně vyhledávaným cílem. V předkládané práci jsou dokumentovány mince a další předměty, související s obchodem, tedy raně středověká kupecká závaží, nalezené amatérskými zájemci o archeologii a uživateli detektorů, a to v rozsahu, který se podařilo zaznamenat do poloviny roku 2015. Soupis obsahuje pouze ty mince a předměty, u nichž lze dle přesvědčení autora považovat získané informace za věrohodné a relevantní pro další bádání. V závěru tak byly ze soupisu vyřazeny čtyři mince, které dle řady indicií



Location of the study site on a map of Moravia.  
Poloha studované lokality na mapě Moravy.



Obr. 1. Plán hradiště Staré zámky s místy nálezů (dle Staňa 1996, upraveno).

Abb. 1. Plan des Burgwalls Staré zámky mit kartierten Funden (bearbeitet nach Staňa 1996).

zřejmě rovněž pocházejí z dané lokality, stávající majitel však tuto možnost zpochybnil a nepřímou odmítl, aniž by nastínil alternativní vysvětlení. Podle několika neúplných a neověřitelných informací i podle analogických poznatků z jiných lokalit lze přitom usuzovat, že skutečný počet nálezů mincí z hradiště Staré zámky, získaných po roce 1990, byl ještě významně vyšší, než je prezentováno v této stati. I tak ovšem dokladované nálezy svým počtem násobně převyšují předchozí stav. K dosavadním třem mincím z konce desátého století přibývá dalších sedm mincí z téže doby, čtyři uherské denáry rámcově z druhé třetiny století jedenáctého a jeden z přelomu 11. a 12. století. Nejmladší zaznamenanou mincí z denárové doby je český denár z období královské vlády Vladislava II. (1140 – 1172, králem od roku 1158). Sestavu středověkých mincí doplňují dvě sférická závaží se zploštělými konci, datovatelná do širšího úseku 11. až počátku 13. století.<sup>1</sup>

Hodnota nálezových informací, spojených s jednotlivými předměty je různá. Část z nich je doplněna přesnými souřadnicemi místa nálezů či alespoň víceméně přesným označením v plánu hradiště, u několika dalších je k dispozici pouze obecná informace. Nálezy v zásadě pocházejí ze čtyř různých prostor: ze samotné akropole, a to, pokud je místo přesněji definováno, poměrně logicky z plochy, nezastižené výzkumem ze 40. – 60. let 20. století (obr. 1: A), dále z menší plochy na předhradí (obr. 1: B), z terasovitého svahu pod jižním okrajem akropole (obr. 1: C) a z lesního porostu západně od šíje oddělující akropoli a předhradí.

## Katalog mincovních nálezů

### Mince publikované

01 ČECHY (MORAVA?), doba Boleslava II. (972 – 999); obr. 1.

Mincovna: ?, AR denár ? ruka / kaplice, nalezený před rokem 1893

Mince je dnes nedostupná a nedochovala se ani informace o poloze nálezů, ani metrologické údaje, které by umožnily určit, zda se jedná o denár nebo obol. Je znám pouze popis Martina Kříže: „Na Starých zámcích samých nalezi jsme v neporušené vrstvě se střepy s vlnitou okrasou také stříbrnou minci, mající na jedné straně ruku prozřetelnosti, na druhé chrámovou kapličku a pod ní vedle sebe položené meče; na obou je legenda nesrozumitelná. Mince toho druhu považují se za obchodní a kladou se do X. a XI. století (Ed. Fiala, Beschreibung der böhmischen Münzen 1891, pag. 22–27).“

Literatura: Kříž 1893, 73; Radoměský 1956, č. 16; Polanský, Sláma 2008, 112

Uložení: neznámé

Metrologie: nezjištěna

02 MORAVA (ČECHY?), doba Boleslava II. (972 – 999); obr. 2

Mincovna: ?, AR obol ruka / kaplice, Cach 1970, –, nalezený roku 1959

Literatura.: Hásková, Staňa 1993; Polanský, Sláma 2008, 103–104



**Obr. 2.** Č. 02, Morava? (Čechy?), doba Boleslava II., obol ruka / kaplice, Staré zámky, nález z roku 1959; 2:1.

**Abb. 2.** Nr. 02, Mähren? (Böhmen?), die Zeit Boleslavs II., Obol die Hand /Kappelle, Staré zámky, gefunden vor 1959; 2:1.



**Obr. 3.** Č. 03, Bavorsko, mincovna Řezno, obol Oty Švábského (976 – 982) Hahn 2003, č. 18i3, Staré zámky, nález z roku 2009; 2:1.

**Abb. 3.** Nr. 03, Bayern, Münzstätte Regensburg. Obol, Otto von Schwaben (976 – 982) Hahn 2003, Nr. 18i3, Staré zámky, gefunden im Jahr 2009; 2:1.



**Obr. 4.** Č. 04, Čechy, Boleslav II., denár Cach 78, Staré zámky, nález před rokem 2013; 2:1.

**Abb. 4.** Nr. 04, Böhmen, Boleslav II., Denar Cach 78, Staré zámky, gefunden vor 2013; 2:1.



**Obr. 5.** Č. 05, Čechy, Boleslav II., denár Cach 84, Staré zámky, nález před rokem 2013; 2:1.

**Abb. 5.** Nr. 05, Böhmen, Boleslav II., Denar Cach 84, Staré zámky, gefunden vor 2013; 2:1.





**Obr. 6.** Č. 06, Čechy, Boleslav II., denár Cach 123, Staré zámky, nález před rokem 2013; 2:1.

**Abb. 6.** Nr. 06, Böhmen, Boleslav II., Denar Cach 123, Staré zámky, gefunden vor 2013; 2:1.



**Obr. 7.** Č. 07, Čechy, Boleslav II., denár Cach 123, Staré zámky, nález před rokem 2013; 2:1.

**Abb. 7.** Nr. 07, Böhmen, Boleslav II., Denar Cach 123, Staré zámky, gefunden vor 2013; 2:1.



**Obr. 8.** Č. 08, Morava? (Čechy?), doba Boleslava II., denár Cach 100, Staré zámky, nález před rokem 2013; 2:1.

**Abb. 8.** Nr. 08, Mähren? (Böhmen?), die Zeit Boleslavs II., Denar Cach 100, Staré zámky, gefunden vor 2013; 2:1.



**Obr. 9.** Č. 09, Morava? (Čechy?), doba Boleslava II., obol Cach 165, Staré zámky, nález před rokem 2013; 2:1.

**Abb. 9.** Nr. 09, Mähren? (Böhmen?), die Zeit Boleslavs II., Hälblin Cach 165, Staré zámky, gefunden vor 2013; 2:1.



Uložení: Archeologický ústav AV ČR, Brno, inv. č. 105.0-s-519/59

Metrologie: 0,695 g / 16,82×16,7 mm

03 BAVORSKO, Ota Švábský (976 – 982); obr. 3

Mincovna: Řezno, AR obol, Hahn 2003, č. 18i3, nalezený roku 2009

Literatura: Videman, Paukert 2009, 434, č. 27; Vachůt, Videman, Rajlichová 2012–2013

Uložení: soukromá sbírka<sup>2</sup>

Metrologie: 0,5753 g / 14,5 mm

#### Mince dosud nepublikované

04 ČECHY, Boleslav II. (972 – 999); obr. 4

Mincovna: Praha, AR denár, 70./80. léta 10. století, nalezen na blíže neurčeném místě na akropoli, před rokem 2013

Citace: Cach 1970, č. 78

Metrologie: 0,655 g / 18,5 mm

05 ČECHY, Boleslav II. (972 – 999); obr. 5

Mincovna: Praha, AR denár, okolo 985; nalezen na blíže neurčeném místě na akropoli, před rokem 2013

Citace: Cach 1970, č. 84

Metrologie: 0,93 g / 20,2 mm

06 ČECHY, Boleslav II. (972-999); obr. 6

Mincovna: Praha, AR denár, první polovina 90. let 10. století; nalezen na blíže neurčeném místě na akropoli, před rokem 2013

Citace: Cach 1970, č. 123

Metrologie: nezjištěna

07 ČECHY, Boleslav II. (972 – 999); obr. 7

Mincovna: Praha, AR denár, první polovina 90. let 10. století; nalezen na blíže neurčeném místě na akropoli, před rokem 2013

Citace: Cach 1970, č. 123

Metrologie: 0,62 g / 17,4×10,5 mm

08 MORAVA (ČECHY?), doba Boleslava II. (972 – 999); obr. 8

Mincovna: ?, AR denár, 90. léta 10. století; nalezen na blíže neurčeném místě na akropoli, před rokem 2013

Citace: Cach 1970, č. 100

Metrologie: 1,41 g / 20,25 mm

09 MORAVA (ČECHY?), doba Boleslava II. (972 – 999); obr. 9

Mincovna: ?, AR obol, 90. léta 10. století; nalezen před rokem 2013, v jižní části akropole.

Citace: Cach 1970, č. 165

Metrologie: nezjištěna

10 MORAVA (ČECHY?), doba Boleslava II. (972 – 999); obr. 10

Mincovna: ?, obol, Cu jádro povrchově pokovené, 90. léta 10. století; nalezen před rokem 2012, v jihovýchodní

části akropole, blízko nálezů řezenského obolu Oty Švábského.

Citace: Cach 1970, č. 172/178var

Metrologie: 0,74 g / 18 mm

11 UHRY, Štěpán I. (997 – 1038); obr. 11

Mincovna: Ostřihom, AR denár; nalezen na předhradí (obr. 1: B), před rokem 2012.

Citace: Huszár 1979, č. 1

Metrologie: nezjištěna

12 UHRY, Ondřej I. (1046 – 1060); obr. 12

Mincovna: Ostřihom, AR denár; nalezen na předhradí (obr. 1: B), před rokem 2012.

Citace: Huszár 1979, č. 9

Metrologie: nezjištěna

13 UHRY, Ondřej I. (1046 – 1060); obr. 13

Mincovna: Ostřihom, AR denár; nalezen na předhradí (obr. 1: B), před rokem 2012.

Citace: Huszár 1979, č. 9

Metrologie: nezjištěna

14 UHRY, Ondřej I. (1046 – 1060); obr. 14

Mincovna: Ostřihom, AR denár, nalezen na předhradí, před rokem 2012.

Citace: Huszár 1979, č. 9

Metrologie: nezjištěna

15 UHRY, Koloman (1095 – 1116); obr. 15

Mincovna: Ostřihom, AR denár; nalezen ve svahu pod jižní stranou akropole (obr. 1: C), před rokem 2011.

Citace: Huszár 1979, č. 38

Metrologie: nezjištěna

16 ČECHY, Vladislav II. (1140 – 1172); obr. 16

Mincovna: Praha, AR denár z doby královské vlády po roce 1158; nalezen východně od šije spojující akropoli s předhradím (obr. 1: D) roku 2014.

Citace: Cach 1972, č. 608

Metrologie: nezjištěna

Uložení: Archeologický ústav AV ČR, Brno

#### Středověká sférická závaží

Z1: Typ Steuer (1997, 44–49), B2, na horní ploše 3 kroužky, na opačném pólu značení překryto korozi; obr. 17.

Nalezeno na předhradí společně s uherskými denáry Štěpána I. a Ondřeje I. (obr. 1: B).

Metrologie: 35,821 g Ø 21,5 mm, v = 20 mm

Z2: Typ Steuer (1997, 44–49), B2, na horní ploše 3 kroužky, na opačném pólu značení překryto korozi; obr. 18.

Nalezeno ve svahu v blízkosti uherského denáru Kolomana (obr. 1: C).

Metrologie: nezjištěna



**Obr. 10.** Č. 10 Morava? (Čechy?), doba Boleslava II., obol Cach 172/178var., Staré zámky, nález před rokem 2013; 2:1.

**Abb. 10.** Nr. 10, Mähren? (Böhmen?), die Zeit Boleslavs II., Obol Cach 172/178 Var., Staré zámky, gefunden vor 2013; 2:1.



**Obr. 11.** Č. 11, Uhry, Štěpán I., denár Huszár 1, Staré zámky, nález před rokem 2012; 2:1.

**Abb. 11.** Nr. 11, Ungarn, Stephan I., Denar Huszár 1, Staré zámky, gefunden vor 2012; 2:1.



**Obr. 12.** Č. 12, Uhry, Ondřej I., denár Huszár 9, Staré zámky, nález před rokem 2012; 2:1.

**Abb. 12.** Nr. 12, Ungarn, Andreas I., Denar Huszár 9, Staré zámky, gefunden vor 2012; 2:1.



**Obr. 13.** Č. 13, Uhry, Ondřej I., denár Huszár 9, Staré zámky, nález před rokem 2012; 2:1.

**Abb. 13.** Nr. 13, Uhry, Andreas I., Denar Huszár 9, Staré zámky, gefunden vor 2012; 2:1.

**Obr. 14.** Č. 14, Uhry, Ondřej I., denár Huszár 9, Staré zámky, nález před rokem 2012; 2:1.

**Abb. 14.** Nr. 14, Uhry, Ondřej I., Denar Huszár 9, Staré zámky, gefunden vor 2012; 2:1.



**Obr. 15.** Č. 15, Uhry, Koloman, denár Huszár 38, Staré zámky, nález před rokem 2011; 2:1.

**Abb. 15.** Nr. 15, Ungarn, Koloman, Denar Huszár 38, Staré zámky, gefunden vor 2011; 2:1.



**Obr. 16.** Č. 16, Čechy, Vladislav II., denár Cach 608, Staré zámky, nález roku 2014; 2:1.

**Abb. 16.** Č. 16, Böhmen, Vladislav II., Denar Cach 608, Staré zámky, gefunden im Jahr 2014; 2:1.



**Obr. 17.** Z1, sférické závaží typu Steuer B2, Staré zámky, nález před rokem 2012.

**Abb. 17.** Z1, sphärisches Gewicht des Typs Steuer B2, Staré zámky, gefunden vor 2012.







**Obr. 18.** Z2, sférické závaží typu Steuer B2, Staré zámky, nález před rokem 2011.

**Abb. 18.** Z2, *sphärisches Gewicht des Typs Steuer B2, Staré zámky, gefunden vor 2011.*

### Hodnocení nálezů

Doplnění nálezového inventáře mincí z hradiště Staré zámky má význam z dvojího hlediska. Jednak dovoluje upřesnit vývoj osídlení na hradisku samotném, neméně významné je však porovnání rozsahu a charakteru jednotlivých nálezů s dalšími soudobými nálezy z území Moravy. V tomto směru jsou klíčové zejména nálezy z konce desátého a první poloviny 11. století. Naopak nejmladší z prezentovaných mincí pocházejí z doby, pro kterou již nejsou v publikovaných pracích uváděny doklady přetrvávajícího osídlení. Tyto mincovní nálezy snad souvisejí s protějším Horákovským hradem, kde je zřejmě poměrně výrazně zastoupen horizont druhé poloviny 11. a 12. století.<sup>3</sup> Obě kupecká závaží patří ke stejnému typu B2, který Steuer klade do širšího období, počínajícího přelomem milénia a sahajícího až po první třetinu 13. století (Steuer 1997, 320). Takto široká datace neumožňuje přesněji stanovit, ke které fázi obchodních aktivit na Starých zámkách se používání nalezených závaží vztahuje. Společný nález s uherskými denáry však dává tušit, že minimálně u tohoto exempláře jeho původ časově souvisí s příslušnými mincemi.

Zcela mimořádný je soubor mincí z 10. století. Včetně tří dříve publikovaných ražeb máme ze Starých zámek k dnešnímu dni k dispozici deset denárových ražeb z tohoto dějinného úseku. V rámci Moravy je to nejpočetnější soubor. Podobně významné nálezové celky známe jen z Olomouce, kde díky revizi mincí z archeologického výzkumu v Pekařské ulici v letech 1982 – 1984 (Bláha, Lukas, Videman v tisku) bylo identifikováno celkem osm ražeb z 10. století, k nimž se řadí i jeden denár Boleslava z Wurmovy ulice (Bláha, Polanský 2005); a dále z Pře-

rova, kde při výzkumech na Horním náměstí čp. 20 bylo nalezeno pět mincí, tzv. křížových feniků saské provenience, stejného typu, zřejmě ze samého závěru 10. století (Procházka, Kučerovská, Chumchal, Kohoutek 2005); a z nedávné doby potom z lokality Kostice – Zadní hrád (okr. Břeclav), odkud pocházejí čtyři mince z období před rokem 976 a jeden obol z 90. let 10. století (Videman, Macháček 2013, 855–865). Takto početný soubor mincí ze Starých zámek je důkazem, že hradiště hrálo významnou roli v éře dálkového obchodu a plnilo určité centrální funkce v závěru 10. a první polovině 11. století.

Bližším pohledem zjišťujeme, že se jedná o ražby z časového úseku přibližně 15 až 20 let. Nejstarší mincí je bavorský obol Oty Švábského z řezenské mincovny, jehož datace je dána dobou Otovy vlády v Bavorsku v letech 976 – 982. Na přelom 70. a 80. let lze klást i ražbu nejstarší české mince, denár knížete Boleslava II., tzv. mladšího řezenského, či bavorsko-švábského typu Cach 78 (č. 01). Dalším českým denárem, o něco mladším, datovatelným do poloviny 80. let 10. století, je denár tzv. staršího byzantizujícího typu Cach 84 (č. 02)<sup>4</sup>. Zbývající mince, a to obě ražby známé ze starších výzkumů i pět mincí nově zaznamenaných, byly raženy až v závěrečné dekádě desátého věku. Do její první poloviny náležejí oba denáry tzv. ethelredského typu Cach 123 (č. 03, 04). Převaha českých mincí ukazuje na intenzivní kontakty s českým prostředím, s nímž mělo hradiště dobré spojení významnou obchodní trasou podél řeky Svitavy s napojením na trstenickou stezku.

Složitější situace je u zbývajících pěti ražeb, u nichž pozornost zasluží jak jejich datace, tak i samotný původ. Všechny tyto mince, jeden denár Cach 100 (č. 08), tři mince menší hmotnosti a průměru, tedy pravděpodobně oboly Cach 165, Cach 172/178var (č. 09, 10), unikátní obol z archeologických výzkumů 1959 (č. 02) i dnes už nedostupná mince popsána M. Křížem roku 1893 (č. 01) mají společný znak, kterým jsou zkomolené opisy, nedávající smysl. Mincí, které byla opakovaně věnována pozornost a která je určitým typickým reprezentantem celé skupiny, je obol z roku 1959. V souvislosti s touto mincí byla totiž záhy po jejím objevení vyslovena hypotéza, že by se mohlo jednat o moravskou ražbu (Radoměřský 1966, 59). Tato možnost byla současně vztažena na celou skupinu ražeb nižší hmotnosti a průměru, datovaných do konce desátého století, která je současnou českou numismatikou vyčleněna jako „dosud blíže neurčené denáry a oboly z konce 10. století“ (Cach 1970, 31–32, č. 165–182), resp. „neurčené denáry a oboly z 10. století“ (Šmerda 1996, 54, č. 66–69). Tyto zvláštní mince vyvolaly rozsáhlou polemiku již záhy po odkrytí nálezů ve slezské Bystrzyci roku 1886, kde byly poprvé zastoupeny ve větším množství. Spor o jejich přidělení byl veden zejména mezi německými badateli, označujícími je za ražby slavníkovské (Menadier 1887, 129, 160) a Eduardem Fialou, který v nich viděl obchodní mince západních Slovanů polabských (Fiala 1889, 19–21; 1895, 142, 157–158, 489). Do systému českého mincovnictví 10. století se dostaly až zásluhou

Josef Smolík, který je do určité míry diplomaticky označil za ražby z neznámých mincoven na území rozsáhlé říše Boleslava II. (Smolík 1899, 29, 55, 101–107). Gustav Skalský se k obolům vyjádřil zdrženlivě, u typů se zkomolenými opisy se přikláněl ke slavníkovskému původu (Skalský 1932, 68). Podobně i Viktor Katz se domníval, že se jedná o mince českého původu, ražené podle vzorů mincí boleslavských a slavníkovských, z nichž však některé se blíží více mincím slavníkovským (Katz 1935, 90–91). Dále se jim české numismatické bádání věnovalo až v poválečném období, poprvé zásluhou Pavla Radoměřského právě z podnětu nálezů na Starých zámcích.

K Radoměřského názoru o eventuálním moravském původu se přiklonil i Jiří Sejbál (1997, 87). Historik Dušan Třeštík dokonce zašel ještě dále a nastolil úvahu o jejich ražbě v Olomouci, označované za hlavní opěrný bod přemyslovské moci na Moravě v druhé polovině 10. století (Třeštík 1997, 92, 106, pozn. 50). Zdeněk Petráň se v souvislosti se slavníkovským mincováním vyslovil k původu těchto obolů jen obecně (Lutovský, Petráň 2004, 114–115, pozn. 295 a 296), s tím, že „náležejí do tzv. následných ražeb vzniklých možná mimo území Čech“.

Problematiku nepřidělených obolů a přehled jejich výskytu v domácích i zahraničních nálezech zrekapituloval naposledy Luboš Polanský právě v souvislosti s interpretací mince ze Starých zámků (Polanský, Sláma 2008, 104–109). Správně usoudil, že do té doby neznámý obol z roku 1959 náleží k této skupině ražeb. Vymezil se přitom vůči názoru Jarmily Háskové, která minci označila jako blízkou jiným českým mincím velikosti obolu, a to Cach 121 a 125 (Hásková, Staňa 1993). Ve své studii však dospěl v zásadě ke stejnému závěru jako J. Hásková, která minci označila za ražbu Boleslava II. z pražské mincovny (Hásková, Staňa 1993, 108) a vyslovil názor, že o moravskou ražbu s největší pravděpodobností nejde (Polanský, Sláma 2008, 109). Vyšel přitom z analýzy opisů, kterou spojil s analýzou opisů na nejhojněji raženém obolu z celé řady, Cach 170. Z ní vyvodil závěr, že jak na obolu z roku 1959 tak na obolech Cach 170 je na rubu, tedy na straně s kaplicí a nápisem ONO zkomolený opis PRAGA CIVITAS. Vyjádřil se i k dataci celé řady, u půldenáru ze Starých zámků jmenovitě usuzuje, že „... je možné jej klást do širokého rozmezí počínaje koncem 80. let 10. století a konče počátkem 11. století. Pouze na základě vývoje opisu a použitých znaků vedle ruky je možné vyslovit upřesňující hypotézu, že tato mince mohla být spíše vyražena až v druhé polovině vymezeného období.“ (Polanský, Sláma 2008, 111).

K těmto názorům je vhodné se nyní vrátit a prověřit jejich platnost, a to jak v souvislosti s nově dokladovanými nálezy ze Starých zámků, tak i s výskytem dalších exemplářů v domácích, zejména moravských nálezech. Dovolím si nejprve nastínit základní teze a pak předložit argumenty, o které svoje závěry opírám.

1) Obol ze Starých zámků a celá skupina obolů Cach 165–184, nebo alespoň podstatná část těchto mincí, jsou skutečně moravského původu.

2) Jejich produkce spadá do 90. let 10. století a zahájena byla nejspíše někdy před polovinou dekády.

3) Ke skupině obolů Cach 165–184 náleží i obol Cach 125 a denár Cach 99 a Cach 100, případně i další ražby.

4) Mince vznikly jako místní napodobeniny českých denárů a jsou dokladem obchodních kontaktů a zapojení Moravy do dálkového obchodu v závěru 10. století.

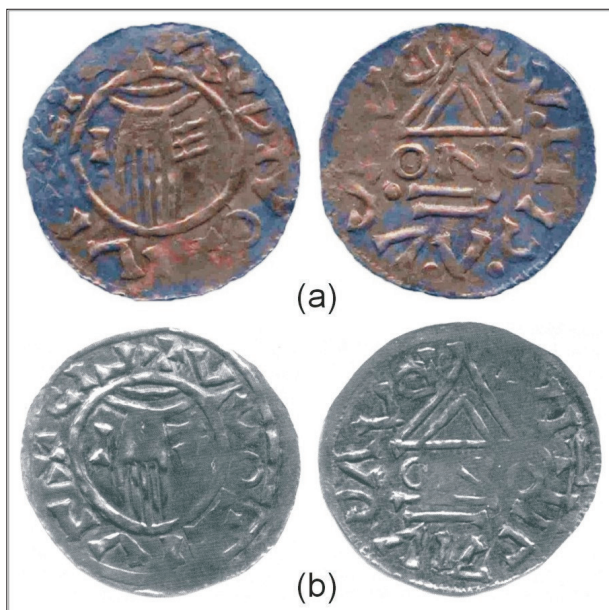
5) Na základě stávajících náleзовých dokladů nelze (v rámci Moravy) bezpečně určit místo jejich ražby.

6) Usuzovat z nich na přímý mocenský vliv či spojit je s konkrétními historickými událostmi lze jen s nejvyšší opatrností.

7) Ražba mohla probíhat v režii pražského knížete, pravděpodobnější se však jeví iniciativa místních velmožů.

Ad 1) K dnešnímu dni jsou známy nálezy obolů z řady Cach 165–184 z několika lokalit na území Moravy. Kromě tří exemplářů ze Starých zámků (č. 02, 09, 10 tohoto příspěvku) je zde další obol z lokality Kostice – Zadní hrúd (Videman, Macháček 2013, 862), dva, či snad spíše tři oboly byly identifikovány v souboru mincí z archeologických výzkumů z let 1982 – 1984 z Pekařské ulice v Olomouci (Bláha, Lukas, Videman v tisku, č. 4–6), dva další exempláře byly v nedávné době nalezeny při archeologických výzkumech v Držovicích (okr. Prostějov)<sup>5</sup>. Úlomek dalšího, dosud neznámého typu obolu je mezi čtyřmi mincemi z neznámé jihomoravské lokality, které jsem zmínil v úvodu. Celkem tedy známe už 9 až 11<sup>6</sup> exemplářů z pěti různých míst na Moravě, vesměs jednotlivých ztrátových mincí. V porovnání s tímto stavem není dosud publikovaný žádný jednotlivý nález některého z obolů v Čechách, včetně slavníkovského prostředí.<sup>7</sup> Klíčovým argumentem J. Háskové i L. Polanského, na základě kterého kladou ražbu obolu z roku 1959 a v případě Polanského i obolu Cach 170 do Prahy je domnělý zkorumpovaný opis PRAGA CIVITAS na rubu mincí. Oba badatelé správně uvedli, že existuje zřetelná dělící hranice mezi oboly Cach 121, který je znám také z různých razidel, vždy však nese opis PRAGA CIVITAS v jasné čitelné formě a obolem z roku 1959, který má opisy zcela zkomolené. Polanský toto navíc správně použil jako argument proti příbuznosti obolu ze Starých zámků a Cach 121. Přesto se vzápětí pokusil najít vývojovou linii, kterou došlo ke koruptele z původního korektního opisu a použil ji jako doklad pražského původu. Tento argument podle mého názoru neobstojí. Je známa celá škála razidel obolů řady Cach 165–184, nenajdeme však mezi nimi jediný, který by nesl alespoň přibližně správný opis PRAGA CIVITAS. Mince a opisy na nich tedy nevznikly žádnou vývojovou linií z původního správného opisu, jak je tomu u jiných typů českých denárů v 10. století, ale napodobením vzoru, předlohy, když už v samém počátku bylo rezignováno na správné znění opisu, a to jak na líci, tedy straně, kde by mělo být umístěno jméno panovníka, tak na rubu, kam bylo tradičně umístěováno jméno mincovny. Oboly z řady Cach 165–184 mají navíc opro-





**Obr. 19.** Obol ze Starých zámků nalezený v roce 1959(a) a obol Cach 170 z nálezu Čistěves (b; Polanský, Sláma 2008, 108), vykazující podle skladby písma v opisech i podle dalších detailů znaky společného původu (pozn.: obol z Čistěvesi poznamenán dvojrázem).

**Abb. 19.** *Obol aus Staré zámky, gefunden 1959(a) und der Obol Cach 170 aus dem Fund in Čistěves (b; Polanský, Sláma 2008, 108), der nach der Zusammensetzung der Schrift in den Legenden als auch nach den anderen Details Merkmale des gemeinsamen Ursprungs (Bemerkung: der Obol aus Čistěves ist vom Doppelschlag bezeichnet).*

ti českým vzorům také odlišné značky po stranách ruky (obr. 19). Mylné je podle mého názoru také hledání přímé návaznosti na opisy obolu Cach 121. Půldenár, vázící se k denáru Cach 120, je jednoznačně starší ražbou, pocházející již z první poloviny 80. let 10. století, která byla Františkem Cachem v jeho katalogu poněkud nešťastně zařazena až před denáry ethelredského typu z počátku 90. let, tedy za typy mladší, než je on sám (obr. 20). Dokladem staršího původu typů Cach 120 a 121 je minimálně nález novodvorský, uložený před rokem 985 (Fiala 1895, 152, Cach 1970, 55, č. 31).<sup>8</sup> Potvrzuje jej i přímá provázanost razidel Cach 121 s oboly, denáry či redukovanými denáry Cach 23, 24, 25 a 78, jejichž ražba je kladena již do přelomu 70. a 80. let 10. století (Lukas, Polanský 2007, 85; Lukas 2014, 120).<sup>9</sup>

Ad 2) Tím se dostáváme k samotné dataci obolů ze skupiny Cach 165-184, do níž náleží i obol z roku 1959 a nyní i další varianta obolu (č. 10) ze Starých zámků. Luboš Polanský připouští širší období, počínaje koncem 80. let 10. století a konče počátkem století jedenáctého. Toto rozmezí je však stanoveno příliš široce a lze je vymezit přesněji na základě rozboru domácích i zahraničních nálezů, v nichž byly oboly zastoupeny (Polanský, Sláma

2008, 105–106). Pro Polanského omezení shora hovoří složení nálezu ve slezské Bystrzyci, který je nejbohatší jejich výskytem, co do počtu exemplářů i zastoupených typů a variant. Zde můžeme konstatovat, že rozhodující část známých typů byla v tomto nálezu, uloženém snad roku 1004, zastoupena; byly tedy raženy před tímto datem.<sup>10</sup> Připustit určitý přesah ražby do počátku 11. století je tedy relevantní. Jinak je tomu u datace zahájení produkce této řady obolů. Nejstarším nálezem podle data uložení, kde byl zjištěn jeden exemplář obolu Cach 180, je v Polanského přehledu nález Lännäs ve Švédsku, odkrytý roku 1885, u kterého uvádí tpq. 991. Takto raná datace by opodstatňovala názor na možný počátek ražby obolů snad již na konci 80. let 10. století, není však správná. Některé starší práce uvádějí pro nález Lännäs skutečně tpq. 991 (Cach 1982, 26, č. 575, ale i Hatz V., Hatz, G. 1973–1974, 81), ovšem již hlavní nálezový registr severských nálezů (Hatz 1974, č. 76) uvádí tpq. 995 a ze samotného složení nálezu lze usuzovat na ještě pozdější datum uložení. Dostatečným důkazem je přítomnost lüneburského denáru saského vévody Bernharda I. (973 – 1011), raženého nejdříve od roku 995 (Brahme 1986, 193). Nejstaršími nálezy spolu s Lännäs tak zůstanou jediné dva české hromadné depoty, v nichž byly oboly zaznamenány, Čistěves a Mančice<sup>11</sup>, oba uložené kolem roku 995. V obou byl zastoupen jednotlivými kusy zřejmě pouze nejhojněji ražený obol typu Cach 170 a v čistěveském nálezě také obol s ptačím motivem Cach 167, které tak můžeme považovat za nejstarší z celé řady. U dalších obolů můžeme s opatrností předpokládat spíše ražbu ve druhé polovině 90. let 10. století. Toto časové vymezení je, vedle absence v nálezech ze slavníkovského prostředí, také důležitým argumentem proti možnému slavníkovskému původu nepřidělených obolů, či alespoň jejich podstatné části.

Ad 3) Jarmila Hásková s Čeněkem Staňou poukázali na dílčí podobnost obolu ze Starých zámků s oboly Cach 121 a Cach 125. V případě obolu Cach 125 není tento poukaz natolik bezpředmětný, jak by se mohlo zdát na první pohled. Tato mince je rovněž unikátní a je známa jako velká část dalších obolů pouze z nálezů ve slezské Bystrzyci (Cach 1970, 27, č. 125). Na rozdíl od řady Cach 165-184 napodobuje ethelredský typ českého denáru Boleslava II. z první poloviny 90. let 10. století, časová návaznost tedy nezbuzuje pochyby. Důležitými znaky této mince, spojujícími ji s hlavní skupinou obolů, jsou naopak zkromolené opisy na obou stranách a atypické značky po stranách ruky, které v případě ležatého T najdeme i na Cach 178 a trojice hřebů může být skutečně předobrazem jejich ztvárnění na obolu ze Starých zámků. Domnívám se, že u této dosud unikátní mince můžeme zvažovat společný původ s hlavní skupinou obolů. Denáry typu Cach 99 a Cach 100 známe doposud rovněž pouze z nálezů Bystrzyca a Cach 100 nyní i z nových nálezů na Starých zámcích (č. 08). Nepotvrzen zůstal původ již opakovaně výše zmíněných čtyř mincí z neznámé lokality na Moravě, mezi nimiž kromě unikátního obolu byly i oba typy denáru, Cach 99 a Cach 100. Oba denárové nominály mají s řadou obolů shodné oba hlavní znaky, tedy zkromolené

opisy a atypické značky po stranách ruky Boží. Proto je dle mého názoru můžeme řadit spolu s oboly z konce 10. století mezi potenciální moravské ražby. Zmínil jsem, že do okruhu potenciálních moravských ražeb můžeme hypoteticky zařadit i další mince. Je to jednak denár s ptačím motivem a rukou, na který upozornil L. Polanský, rovněž z nálezů Bystrzyca (Polanský, Sláma 2008, 110; Menadier 1887, 122, č.76, Tab.V/9; Fiala 1895, 264, 416 a 417, tab. IV/6), dále pak i nálezové mince z doby Boleslava II. z území dnešního Slovenska, zejména denár z Košút, okr. Galanta, typu kaplice s nápisem ONO pod lomenicí a rukou se symboly V-V po stranách (?; Kovács 1989, 48, č. 248).

Ad 4) Na základě shromážděných poznatků lze dle mého názoru potvrdit hypotézu vyslovenou zástupci dřívějších generací numismatiků (a to na základě daleko menšího počtu mincovních nálezů), že na Moravě v závěru 10. století probíhala ražba mince. Základní měnovou jednotkou byl, stejně jako v okolních zemích, stříbrný denár. Pravděpodobně díky menší ekonomické síle Moravy a jejích obyvatel, jimiž jsou v první fázi myšleny elity, přicházející do styku s raženou mincí, se stal v tomto období převládajícím nominálem půldenár, či obol, o hmotnosti poloviny denáru. Mohlo se však eventuálně jednat i o denár redukované hmotnosti. Ražba vlastní místní mince je dokladem postupné obnovy obchodních a hospodářských aktivit na Moravě v druhé polovině 10. století a dokladem zapojení Moravy do dálkového obchodu, který jejím územím procházel nejen v západo-východním směru, ale i po starých trasách, spojujících severně ležící oblasti s Podunajím. Svědectvím je výrazné zastoupení předpokládaných moravských ražeb nejen v již zmíněném nálezů ze slezské Bystrzyce, ale i v depotu z Nagyarsány v jižním Maďarsku, tpq. 1006. Tento nálezu, odkrytý roku 1968, obsahoval mezi přibližně sedmi desítkami mincí také dvanáct našich obolů a denár Cach 100 (Gedai 1975, 86–87, č. 51–63). Postrádáme je ovšem v dosud známých hromadných depotech z území vlastní Moravy, a to jak v pokladu kelčském (Kučerovská 1996), tak v nedávno objeveném depotu z Kojetína – Popůvek (Kouřil *et al.*, v tisku). V případě druhého z nich může být příčinou dřívější datum uložení, k němuž pravděpodobně došlo někdy v letech 995 – 996.

Ad 5) Koncentrace v posledních letech přibývajících nálezů jednotlivých mincí na hlavních hradištích (Olomouc, Přerov, Brno-Líšeň) či z pravděpodobných obchodních center mimo opevněná sídla u křižovatek dálkových cest (Kostice-Zadní hrúd) je logická a odpovídá analogiím ze sousedních zemí, zejména z českého prostředí. Lze předpokládat, že právě v těchto místech se odehrávala i vlastní ražba mince. Nelze však při stávajícím stavu poznání rozhodnout, které z uvedených center připadá lépe v úvahu. Mohla to být jak Olomouc, tak i samotné Staré zámky, které do doby poklesu svého významu v první polovině 11. století hrálo zřejmě významnou roli regionálního centra. Opomenout nelze ovšem ani strategicky položenou mincovnu v Podivíně, jejíž mož-



**Obr. 20.** Obol Cach 121 s opisy x BOEZLAV DVX / PPAGA CIVIT D v porovnání s obolem Cach 170 (perokresby dle Cach 1970).

**Abb. 20.** Obol Cach 121 mit Legenden x BOEZLAV DVX / PPAGA CIVIT D im Vergleich mit dem Obol Cach 170 (Federzeichnungen nach Cach 1970).

nou existenci již v tomto období naposledy připustil Martin Wihoda (2010, 102).

Ad 6) Otázku interpretace mincovních nálezů z konce 10. století na Moravě se snažili alespoň v náznavu řešit všichni výše zmínění přední badatelé z oboru numismatiky, archeologie i historie. Nyní k ní přistupuje neméně složitá problematika okolností a dějinného pozadí ražby vlastní mince. Nedílně je s ní spojena snaha najít správnou definici přemyslovského mocenského vlivu na Moravě v období před polskou anexí. Z hlediska ryze numismatického můžeme konstatovat, že moravské ražby z konce desátého století jsou dokladem pokusu o zahájení systematické mincovní činnosti na Moravě. Nejedná se přitom o žádný krátkodobý jev symbolického charakteru, ale o aktivitu vyvolanou nesporně ekonomickými potřebami. O relativně velkém rozsahu svědčí pestrá a bohatá škála razidel, která je zdokumentována zejména hromadnými nálezy mimo vlastní území Moravy. To nasvědčuje předpokladu, že účelem ražby bylo přednostně zapojení do dálkového obchodu. Pro emisi mincí byly zvoleny české vzory. Motiv ruky Boží se symboly po stranách v kombinaci s kaplicí či ptačím motivem přišel jistě z českého prostředí, případně z prostředí slavníkovského. Jako doplňující můžeme spatřovat motiv kaplice na obolu Cach 182, který má vzor v saském oto-adelaidském feniku. To jen potvrzuje snahu o zapojení mince do dálkového obchodu, kde byly české denáry dobře etablovány. Vidíme zde tedy paralelu s počátkem ražby mince v Čechách,



kteřá sledovala zavedený vzor z bavorských a švábských mincoven.

Ad 7) Základní otázkou, kterou si musíme položit, je otázka vydavatele mince. Generacemi badatelů formulovaná představa o charakteru mincovního práva vychází z principu, že mincovní regál náleží panovníkovi, vládci země a pouze ten je oprávněn jej v určité formě přenést na jinou osobu. Pro české země v raném středověku má tato téze hluboký státoprávní význam a to nejen dovnitř ale i navenek. Zahájení ražby vlastní mince českým knížetem v druhé polovině desátého století je do určité míry také odrazem pozice přemyslovského státu a jeho vztahu k Říši. Svrchované postavení českého knížete nevyžadovalo udělení mincovního privilegia císařem, tak jak tomu bylo u četných říšských institucí světských i církevních, nadaných mincovním právem. Analogicky své mincovní právo bez písemného základu provozovali bavorští vévodové, kteří jej nabyli historicky jako dědictví po východofranských kráľích. Stejně tak polský kníže Boleslav Chrabrý či uherský král Štěpán započali ražbu mince jako svrchovaní vládcové nad svými zeměmi. Jak však nahlížet na historický kontext počátku mincování na Moravě, který nám samotný numismatický materiál a nálezové okolnosti dosvědčují minimálně pro poslední dekádu 10. století? Téměř naprostá absence písemných pramenů nám dovoluje pouze velmi orientačně interpolovat mezi stavem předchozím a budoucím. Stav dřívější má navíc pevné kontury jen pro období, končící rozvratem Velké Moravy na počátku 10. století. Obraz Moravy pro celý zbytek 10. století vychází jen z velmi skrovného počtu opěrných bodů a jako takový skýtá prostor pro poměrně odlišné interpretace historiků. Zde jakýsi hlavní názorový proud reprezentuje názor, že již kolem poloviny 10. století či ještě o něco dříve ovládl severní část Moravy Boleslav I. a vykonával zde přímý mocenský vliv, s hlavním opěrným bodem Olomoucí, jako důležitým uzlovým bodem na západo-východní magistrále ve směru na Krakov a k Červeňským hradům. Za důležitý projev tohoto vlivu je považována existence moravského biskupa k roku 976 a jeho společná podřízenost s biskupem pražským mohučské metropoli (Sláma 1991, 54). Jiří Sláma definuje i charakter přemyslovského mocenského vlivu na Moravě, když soudí, že pouze severní část Moravy byla ovládána bezprostředně, zatímco na zbývajícím území vládli místní vládcové, pouze formálně uznávající českou svrchovanost (Sláma 1991, 55). 90. léta 10. století jsou pokládána za období zvýšeného zájmu přemyslovských knížat o Moravu. Motivem je ztráta severně ležících území, tedy Slezska (snad) a Krakovska na přelomu 80. a 90. let 10. století, definitivně omezující přístup na východní teritoria. S tímto zájmem koresponduje i deklarace hlásící se o dědictví Velké Moravy, obsažená v Kristiánovi, pocházející někdy z let 992 – 994. Projevy českého vlivu z tohoto období jsou hledány na jižní periférii tehdejšího území Moravy, sahajícího až k Dunaji, ať už se jedná o zmínky o českých kolonistech západně od řeky Perschling, či o nálezy mincí v nedalekém Zwentendorfu (Sláma 1993, 2). Archeologické doklady z území dnešní

Moravy k tomu však nedávají zásadnější svědectví (Měřínský 1986, 69). Lze jistě říci, že teprve za knížete Oldřicha byla Morava ovládnuta definitivně a trvale, když se již český kníže nespokojil s pouhým formálním ovládnutím, vyjadřovaným odevzdáváním tributu a odstranil tamější vládcu (Sláma 2000, 263). Jsou zde ovšem názory historiků, kteří jsou obecně k míře českého mocenského vlivu na Moravě v 10. století skeptičtější a nespátřují pro něj významnější doklady (Měřínský 2009, 219, 607, pozn. č. 2). Naopak M. Wihoda se v zásadě ve shodě s J. Slámou domnívá, že střední Morava a hlavně Olomouc již pro svou polohu na významné obchodní stezce podle něho nemohly uniknout přísnějšímu dohledu, a že s tributem se mohla česká knížata spokojit snad jen na jihu země (Wihoda 2010, 97). V poslední době se k otázce českého vlivu na Moravě v 10. století pozitivně vyslovila polská badatelka Matla-Kozłowska (2008, zvl. 238) a také Pavel Kouřil s Janou Gryc (2014, 151–158).

Není divu, že za doklad pronikání přemyslovského vlivu na jižní Moravu jsou při nedostatku písemných, ale i archeologických materiálů označovány zejména dosud známé mincovní nálezy z Brněnska, tedy ze Starých zámek a nedalekých Velatic (Sláma 1993, 2). Zejména nález obolu z výzkumu v roce 1959 a jeho archeologický kontext se staly takřka korunním svědkem historických interpretací. V některých pracích J. Sláma na jeho základě dokonce časově upřesnil předpokládanou přemyslovskou expanzi, nejprve na období blízké zničení slavníkovské Libice (Sláma 1991, 56), později již k časnějšímu datu okolo roku 990, kdy však současně připouští, že v dataci je odkázán na numismatický materiál (Sláma 2000, 263). Později už ovšem nepovažuje za jistou ani dataci přemyslovského zásahu na jižní Moravě (byť nadále konstatuje, že o něm historické bádání nepochybuje), ani to, zda s ní lze spojovat destrukci mladšího opevnění na líšeňské akropoli (Polanský, Sláma 2008, 115). Úspěšné tažení pražského dvora na jih Moravy bere jako daný fakt i M. Wihoda (2010, 103) a rok 990 vidí jako dobu, kdy Boleslav II. „nechal vypálit Staré zámky u Líšně“, aby se „podobně jako moravská knížata pokoušel vstoupit do obchodu na dunajské magistrále“. Opatrněji, jako doklad zvýšené intenzity styků oblasti Brněnska s českým prostředím, označuje mincovní nálezy ze Starých zámek a blízkých Velatic Č. Staňa, vedoucí výzkumů na hradišti v 50. – 60. letech. I on však ve svých publikacích předpokládal přímou souvislost mezi destrukcí vnitřní příčné hradby a přemyslovským pronikáním na Brněnsko za Boleslava II. Při této úvaze vyzvedává skutečnost, že „nález obolu v zásypu jámy zahloubené do ruin příčné kamenné zdi ve čtverci D-V obdivuhodně koresponduje se základní archeologickou chronologickou konstrukcí“. Opírá se přitom o názor J. Háskové, která minci určila jako pražskou ražbu a datovala ji do první poloviny 90. let, přesněji před rok 995 (Hásková, Staňa 1993, 108). Staňa zároveň usoudil, že archeologické objekty nad destrukcí opevnění dokládají pokračování života na Starých zámecích i po českém vojenském vpádu, aniž by došlo k hlubší proměně v materiální kultuře ovlivněním z českého prostředí.

Návazně kladl otázku, zda si hradiště nepodrželo centrální funkci ještě v době polské epizody na Moravě (Staňa 2000, 205–206).

Snahy o zasažení nálezu jedné konkrétní mince do historických souvislostí sice nepostrádají logiku, přesto je vhodné poznamenat, že z písemných pramenů není o tažení Boleslava II. na Moravu nic známo a že je dovozováno právě z archeologických materiálů, mezi nimiž je vždy nález obolu ze Starých zámků citován jako stěžejní.

Výsledky nedávné revize archeologických vstupů ovšem nabádají k daleko opatrnějšímu přístupu při interpretaci nálezu kontextu samotného. Vyvozovat z něj přímé závěry o charakteru a příčinách destrukce konkrétního objektu ve smyslu plošného násilného zásahu strategického charakteru, včetně jeho datace, lze z dostupných materiálů jen s velkými obtížemi (Kalčík 2013, též v tisku).

Co však máme reálně k dispozici, jsou mince samotné. Již fakt, že některé z ražeb nalezených na Starých zámcích lze označit jako mince moravského původu z 90. let 10. století, má mimořádný význam. Kdo však byl jejich emitentem?

Z nastíněných údajů krystalizují dvě základní možné hypotézy, z nichž ovšem jen jedna může být správná. První alternativou je, že zavedení ražby mince na Moravě někdy v polovině poslední dekadý desátého století se odehrálo v režii a pod kontrolou českého knížete. Ekonomickým pozadím tohoto kroku by snad byla snaha o kompenzaci ztrát z obchodu na západo-východní magistrále. Zavedení ražby mince zde pak může být vnímáno obdobným úhlem pohledu, jako je dáváno do souvislosti s územními ztrátami Přemyslovců otevření vyšehradské mincovny kolem roku 992 (Sláma 2000, 21). Hledání takových souvislostí, a to i v případě vyšehradské mincovny, ovšem vyžaduje jasnější vysvětlení domnělé provázanosti příčiny a účelu těchto kroků. Pro Moravu je současně podmíněno dostatečnou mírou mocenského vlivu, kterou by zde byl slábnoucí přemyslovský stát schopen prosadit.

Numismatickým argumentem proti takto definované alternativě je zejména chybějící jméno knížete v opisech. Jen obtížně lze vysvětlit, proč by panovník rezignoval na označení své ražby, běžné na českých emisích. A znovu připomeňme, známe desítky razidel obolů i denárů pravděpodobného moravského původu, z různých nálezů, v opisech však nikde nenacházíme nápis BOLEZLAV DVX.<sup>12</sup> Jistě, ke koruptelám mohlo dojít záhy a mohly nabýt výrazné převahy, avšak naprostá absence základních prototypů s aspoň přibližně správnými opisy postrádá logiku.

Proto se jeví být o něco pravděpodobnější druhá varianta, založená na předpokladu, že iniciátory ražby mince byli místní velmožové. Klíčovým podnětem byla ekonomická potřeba zapojit se efektivní formou do dálko-

vého obchodu, procházejícího Moravou ať už ve směru východo-západním, či severo-jihním. Stabilizace poměrů na Moravě v předchozích dekadách, bez významnějších zásahů zvenčí, umožnila jistě etablování se nových místních elit a obnovení jejich ekonomické síly. Vhodná konstelace, související s oslabením pozice českých knížat ve středoevropském prostoru, snad podnítila i vůli po vyšší míře emancipace. Zahájení produkce vlastní mince můžeme vnímat jako důležitý projev těchto tendencí. Dílčí pochyby sice mohou panovat nad schopností místních elit, reprezentovaných zřejmě spíše lokálními vládci, iniciovat tento krok samotný. Za hlavní impuls však pokládejme ekonomické vlivy, které si raženou minci pro efektivní zapojení do obchodních transakcí vyžádaly. Svou roli přitom může hrát i úvaha badatelů, kteří pro obchodní transakce v této době předpokládají vyšší hodnotu ražené mince oproti ekvivalentnímu množství drahého kovu v podobě zlomkového stříbra. Organizace mincovnictví samotného pak mohla být a zřejmě následně i byla svěřena některému ze zkušených monetariů, příšedších podle zvolených vzorů nejspíše z Čech, ať už z Prahy, či ze slavníkovského prostředí.

Numismatika a nálezy mincí tak přinášejí zajímavý pohled na poměry na Moravě v závěru 10. století, otevírající prostor k dalšímu bádání. Relativně krátká, snad pouhých několik let trvající, nikoli však bezvýznamná epizoda ražby mince ukazuje nejen na hospodářské oživení, ale i na komplexnější zapojení se Moravy do středoevropského dění. Pokud jde o mincovní produkci samotnou, může se podle dílčích indicií dokonce časem ukázat, že k pokusům o ni došlo na Moravě ještě dříve, v blízkém sledu po zahájení ražby v Čechách, někdy k roku 976. Svědčí o tom nové nálezy jednotlivých ztrátových mincí z nedávné doby. Tyto mince napodobují český či bavorský vzor z období před zmíněným datem (Videman, Macháček 2013, 852, č. 2)<sup>13</sup>. Ražba obolů v devadesátých letech tedy mohla navazovat na starší pokusy.

Zavedení ražby vlastní mince bylo jistě správným krokem, ať už byl jejím iniciátorem kdokoli. Posilovala ekonomickou stabilitu a prosperitu, založenou na zapojení se do dálkového obchodu, pro něž měla Morava ideální geografické předpoklady. Ukončení tohoto procesu souvisí nejen s polským zábořem samotným, ale zřejmě i s následujícím polsko-říšským válečným konfliktem v letech 1003 – 1018. Na jednu stranu se v něm projevila určitá mocenská emancipace Moravy, která v dobových pramenech opět vystupuje vlastním jménem. Z druhého úhlu pohledu však tento konflikt musel představovat značnou zátěž a současné omezení obchodních aktivit, zakládajících prosperitu země. Stačí si uvědomit, že vyjma polského spojence na severu byla Morava obklopena nepřátelskými zeměmi, stojícími ve válce na straně císaře. Ražba mince na Moravě byla v těchto letech opět přerušena, alespoň zde zatím není žádný numismatický materiál, který by sem bylo možné přidělit. Stejně tak na Moravě prakticky chybějí nálezy mincí z tohoto období. Na všech významných lokalitách, z nichž máme k dis-

pozici mince z poslední čtvrtiny desátého století, mince z prvních dvou dekád 11. století zcela chybějí. To platí i pro hradiště Staré zámky v Brně-Lišni. Výjimkou jsou dva bavorské denáry z období kolem roku 1009 z Hrušek na Břeclavsku (Videman, Paukert 2009, 443, č. 84)<sup>14</sup>, které snad lze dát do souvislosti s nálezy z nedalekých Kostic.

Samostatnou otázkou, úzce však spojenou s nastiňným obrazem počátků moravského mincovnictví v závěru 10. století, je problematika množících se nálezů mincí z desátého století z území Čech i Moravy, majících charakter dobových falz.<sup>15</sup> V souboru ze Starých zámek je reprezentuje obol Cach 172/178var (č. 10). Tato mince obohacuje řadu obolů Cach 165-184 o další, dosud neznámou variantu. Značka vedle ruky Boží, ležaté písmeno T, stejná jako na obolu Cach 178, je kombinována s písmenem V s vodorovnou čárkou nahoře. Již podle vzhledu se jedná o minci z méně kvalitního kovu. Analýzami bylo prokázáno, že se jedná o měď se stopami povrchového pokovení.<sup>16</sup> Toto zjištění je mimořádně důležité v kontextu obdobných nálezů z posledních let, ale i revizi starších materiálů, a to nejen tuzemských (Bláha, Lukas, Videman v tisku), ale i zahraničních (Suchodolski 1998, Bogucki 2009, Wiechmann 2013). Jedná se o nový fenomén, který vede k určitým korekcím v ustálené představě o stříbře jako jediném mincovním kovu, na němž byla založena směna v období tzv. dálkového obchodu v desátém a první polovině 11. století. Navozuje mimo jiné úvahy o konkrétní podobě uplatnění těchto mincovních falz, nesoucích všechny vnější atributy i relativně vyspělou fabriku ražeb z oficiálních mincoven, v peněžním oběhu, zejména snad v lokální směně (Wiechmann 2013, 286–287). Mateusz Bogucki spojuje zvýšený výskyt falz, který na polském území registruje ovšem až od poloviny 11. století, s vyšším stupněm monetizace směny i na její lokální úrovni. Interpretuje jej tak, že uživatelé v její pokročilejší fázi již přijímali jako hodnotu minci samotnou, ne přímo drahý kov (Bogucki 2011, 86). Zda lze ovšem aplikovat tuto představu na české země, je otázkou. Při prvním pohledu se jeví podstatný rozdíl mezi časovými fázemi, v nichž je zvýšený výskyt falz registrován. Zatímco na území dnešního Polska a západních Slovanů jde o období, které je možno definovat až jako období přechodu mezi převládajícím užitím mince v dálkovém obchodě a dobou jejího širokého uplatnění v lokální směně, v Čechách a na Moravě zaznamenáváme vysoký procentní podíl falz mezi jednotlivými nálezy mincemi již v období samotného zavedení vlastní ražby, v posledních dekádách 10. století. Příčiny tohoto jevu lze hledat v několika oblastech. Proces monetizace proběhl v českých zemích přece jen v jiných podmínkách a jednotlivé fáze mají jiný časový horizont, než tomu bylo na území dnešního Polska, kde jsou navíc rovněž zaznamenány podstatné rozdíly mezi jednotlivými teritorii. Dílčí roli lze snad připsat i odlišnému charakteru směnných prostředků, které v českých zemích prakticky nezahrnovaly zlomkové stříbro, jež hrálo dle Boguckého úvah významnou roli jako platební prostředek při menších transakcích, tedy

právě na lokálních trzích (Bogucki 2011, 87). Hovoříme-li v této věci o českých zemích souhrnně, pak pochopitelně s vědomím podstatných rozdílů v procesu monetizace na Moravě v porovnání s Čechami. Celá problematika musí být ještě podrobněji analyzována a diskutována na základě zveřejnění všech dalších, v poslední době objevených nálezy materiálů.

Nález čtyř uherských mincí na předhradí Starých zámek, jednoho denáru Štěpána I. (997 – 1038) a tří mincí Ondřeje I. (1046 – 1060), doprovázený sférickým kopeckým závažím se zploštělými konci je dokladem, že život a obchodní aktivity na hradišti na přelomu milénia zcela nezaknuly. Tyto doklady však spadají nejdříve až do třetí, spíše však až pozdějších dekád 11. století, někdy kolem jeho poloviny. Podle platných poznatků se masově ražený typ denáru Štěpána I. typu Huszár 1 razil až od dvacátých let 11. století (Jonsson 1988, Suchodolski 1990, 172–174), největší rozmach jeho produkce náleží až do let třicátých. Poslední dvě mince, uherský denár Kolomana a český denár Vladislava II. z doby po roce 1158 potvrzují, že lokalita hrála určitou roli ještě ve 12. století. V této souvislosti je na místě zmínit dosud nepublikovaný nález denáru z první čtvrtiny 12. století na protilehlém Horákovském hradě, kde mladohradištní osídlení nebylo dosud spolehlivě doloženo (Bolina, Doležel 1988, 323–326; Procházka 2009, 159), je ale vysoce pravděpodobné, vzhledem k nálezům keramiky na svazích. Povšimněme si, že v dosavadních nálezech ze Starých zámek zatím chybějí nejen mince Břetislava I. z doby po připojení Moravy k přemyslovskému státu, ale i na celé Moravě hojně nalézané denáry první generace synů Břetislava I., panujících zde v údělech propůjčených svrchovaným pražským knížetem.

## Závěr

Obdobím největší prosperity, viděno pohledem nálezů mincí, jsou na Starých zámecích dvě poslední desetiletí 10. století. Nálezy jednotlivých ztrátových mincí ukazují, že obyvatelé hradiště přicházeli do kontaktu s dálkovým obchodem, jehož trasy procházely Moravou a jedna z jeho větví snad přímo podél hradiště. Díky tomu hrálo hradiště na Starých zámecích významnou roli regionálního centra, kterou začalo ztrácet postupně na přelomu 10. a 11. století, byť její dozvuky podle útržkovitých dokladů obchodních aktivit přetrvávaly až do pokročilého 12. století. Konkrétní typy mincí, zejména nižších nominálů obolů, napodobujících české vzory, jsou dokladem pravděpodobného začátku mincovnictví na Moravě již v závěru 10. století. Nastiněná problematika je klasickou ukázkou tématu, nacházejícího se na rozhraní vědních oborů, v tomto případě numismatiky, archeologie a historie. Není sporu, že může být řešena jen v součinnosti těchto disciplín.

*Studie byla vypracována s podporou grantového projektu GAČR č. reg. 22658.*



## Poznámky

1 V článku není věnována pozornost nálezům mincí na Starých zámcích, pocházejícím z antického období. Jejich dosavadní výčet (srov. Pochitonov 1955, č. 860, 964, 990, 1002, 1066) lze podle poznatků autora doplnit minimálně o denár Faustiny mladší (147–176), dcery císaře Antonina Pia a manželky Marka Aurelia typ RIC3, 497 (Mattingly, Sidenham 1930), nalezený společně s uherskými denáry Štěpána I. a Ondřeje I. a jedním ze sférických závaží na předhradí.

2 Platí u všech položek, není-li uvedeno jinak.

3 Podle informace Libora Kalčíka je na Starých zámcích u Líšně osídlení z 2. poloviny 11. a z 12. století slabě zastoupeno, ale jeho skutečné trvání v rámci uvedeného intervalu dosud nebylo upřesněno.

4 Datace se opírá o zastoupení denáru Cach 84 v polském nálezu z Kapieli (Andrałowicz, Tuszyński 2005, 71, č. 526), jehož uložení je kladeno do druhé poloviny 80. let 10. století (Andrałowicz, Tuszyński 2005, 175), čemuž odpovídá složení jak české, tak bavorské části depotu.

5 Dva z obolů, které byly při revizi identifikovány v souboru mincí z výzkumů v letech 1982 – 1984 jsou, stejně jako oba exempláře z Držovic povrchově pokovenými dobovými falzy. Za poskytnutí informací a svolení s předběžným publikováním mincí z Držovic patří poděkování PhDr. Pavlu Fojtíkovi.

6 Do výčtu je snad možno zahrnout i dnes nedostupnou minci ze Starých zámků, popsanou Martinem Křížem roku 1893.

7 Za předběžnou informaci zde děkuji Mgr. Janu Maříkovi, Ph.D., který mě potvrdil, že nejen při starších výzkumech ale ani v dosud nepublikovaných nových nálezech z hradíště Libice, kde již bylo nalezeno více než deset mincí z 10. století, není žádný z obolů zastoupen. To je jistě důležitý poznatek ve vazbě na úvahy o možném slavníkovském původu.

8 K o něco pozdější dataci uložení novodvorského nálezů, po roce 985, se přiklání Polanský s Lukase (2007, 79). Opírají se právě o zastoupení varianty denáru (sic!) C 121, tvořícího dle jejich názoru spojovací článek mezi denáry mladšího bavorsko-švábského typu a denáry tzv. fríského typu. Na rozdíl od vazby na prvně jmenované mince zde však není žádná doložená provázanost razidel mezi C 121 a denáry fríského typu, obě skupiny mincí vykazují značně odlišnou fabriku.

9 Provázanost razidel můžeme najít u exempláře Cach 120/121 var. z nálezů Kapiel (Andrałowicz, Tuszyński 2005, 215, č. 528) s některými z četných variant denáru Cach 23 z nálezů Poděbrady (*Radoměřský 1966*, 20–21, Tab. I, č. 5) a zřejmě i u exempláře Cach 24 var. (78) z nálezů v Lasowicích, z aukce Münzzentrum Rheinlad 93, 1998, pol. 3136 s reversem Cach 121 na Cachově perokresbě. Bohužel absence korpusu razidel českých mincí z 10. století neumožňuje detailnější výčet.

10 Nad rámec údajů uvedených Lubošem Polanským a Jiřím Slámou (2008, 106), převzatých zřejmě z Cacha (1970, 61, č. 65), byly v nálezů z Bystrzyce zastoupeny i oboly Cach 170 (*Menadier 1887*, 122–123, č. 77, 78), Cach 174 (*Menadier 1887*, 162, č. 139) a Cach 182 (*Menadier 1887*, 163, č. 154). V dataci nálezů z Bystrzyce se jednotliví autoři liší. Cach (1970, 61, č. 65) uvádí uložení po roce 999, nezaznamenává však dva exempláře denáru Cach 225, přidané k obsahu dodatku Bahrfeldtovým (1888, 97, č. 5). Nejmladšími ražbami v české složce nálezů, čítající 230+19+150g mincí (*Butent-Stefaniak, Malarezyk 2009*, 28), jsou tak dva denáry Boleslava III. Cach 203 a 206 a dva denáry Cach 225, připisované vládě Boleslava Chrabrého v Čechách 1003–1004. Jejich ražbu klade Lukas (2005, 108) do roku 1004. Všechny ostatní české mince z bystrzyckého nálezů, vyjma inkriminovaných obolů, náležejí ovšem do staršího období, rámcově před rokem 995.

11 Obsah nálezů Mančice končí ethelredským typem denáru Boleslava II. a není důvod posunovat jeho dataci za rok 995.

12 Ponechejme zde stranou starší úvahy, vedené E. Fialou, který spatřoval v opisech neurčených obolů jména knížat polabských Slovanů, v souladu s jeho názorem na přidělení těchto mincí (*Fiala 1889*, 19–21).

13 Rok 976 je pro složitou orientaci v středoevropském mincovnictví desátého století klíčovým datem, představuje jeden z mála pevných opěrných bodů. Při změně vlády v Bavorsku došlo s uvězněním Jindřicha II. (955 – 976, 985 – 995) a nástupem Oty Švábského (976 – 982) na vévodský stolec ke změně mincovního typu, která se projevila i v českém mincovnictví. Starší typ s kaplicí a křížem a třikrát třemi kuličkami v jeho úhlech, tzv. 9bodový typ, byl nahrazen typem 4bodovým, který byl v českém prostředí následně poměrně záhy opuštěn, a vnější podoba mince zde přestala striktně sledovat bavorské vzory. Kromě denáru z Kostic náležejí ke stejnému typu a tedy i časovému

horizontu dvě imitativní ražby, jedna nalezená v blízkosti Jevíčka, uložená ve sbírce Archeologického ústavu AV ČR, Brno, a druhá, nacházející se v soukromé sbírce, která byla nalezena na severozápadní straně vnějšího valu opevnění hradíště Radslavice – Zelená Hora. Obě dosud nepublikované ražby jsou zároveň měděnými dobovými falzy s povrchovým pokovením. Dalšími nálezovými doklady vzrůstající role mincí ve směnných transakcích na Moravě v druhé polovině 10. století jsou jednotlivé nálezy mimo centra: z Věrovan, okr. Olomouc (řezenský obol Jindřicha I. z let 948 – 954), z Nových Mlýnů, okr. Břeclav (řezenský obol denár bavorského vévody Oty 976 – 982), z Dubu nad Moravou, okr. Olomouc (oto-adelaidský fenik typu Hatz III), z Olomouce-Slavonína (rovněž oto-adelaidský fenik typu Hatz III), z hradíště Rokytná, okr. Znojmo (zlomek oto-adelaidského feniku neurčeného typu). Patří k nim patří i zlomek bavorského denáru z nejpозději z přelomu 10. a 11. století z hrobu v Nově vsi, okr. Břeclav z roku 1954 (*Videman, Paukert 2009*, 455 se starší literaturou). Vyjma posledního vše nepublikované nálezy z archivu autora.

14 Druhý, rozlomený denár, uložený v soukromé sbírce, byl získán v roce 2010, bez upřesnění nálezových okolností.

15 Přehled aktuálních poznatků o jejich výskytu je součástí samostatné studie, věnované problematice imitativních ražeb v počátcích českého mincovnictví, připravované pro Numismatický sborník. Vychází z příspěvku, předneseného autorem na konferenci „Nálezy mincí (IV), Procesy monetarizace u keltských, germánských a raně středověkých komunit a jejich odraz v mincovních nálezech“, konané v Bechyni 10. – 13. 9. 2014.

16 Analýzy byly provedeny kombinací měřicích metod, kdy povrchové vrstvy byly zkoumány prostřednictvím XRF analýz Mgr. M. Mazíkem z Technického muzea v Brně a následně podrobeny hydrostatickému měření, RNDr. L. Richterou, Ph. D. Výsledky analýz budou publikovány samostatně spolu s dalšími materiály. Oběma jmenovaným touto cestou děkuji za poskytnutí předběžných výsledků a souhlas s publikováním dílčích závěrů v rámci této práce.

## Literatura

- Andrałowicz, M., Tuszyński, M. 2005:** *Wczesnośredniowieczny skarb z Kapieli, Gm. Czerniejewo*. Poznań: Wydawnictwo Polskiej akademii nauk.
- Bahrfeldt, E. 1888:** Nachträge zum Aufsatz von Dr. Menadier: „Funde deutscher Münzen aus dem Mittelalter.“ *Zeitschrift für Numismatik* 16, 93–98.
- Bláha, J., Polanský, L. 2005:** Nález nové varianty denáru Boleslava II. typu ruka/poprsí ve Wurmově ulici 3 v Olomouci. *Numismatický sborník* 20, 147.
- Bláha, J., Lukas, J., Videman, J. v tisku:** Revize souboru mincí nalezených při archeologickém výzkumu v letech 1983 – 1984 v Pekařské ulici v Olomouci. *Numismatické listy* 70.
- Bogucki, M. 2009:** Forged Coins in Early Medieval Poland. *Wiadomości Numizmatyczne* 52, 209–236.
- Bogucki, M. 2011:** Główne etapy upienięznienia rynków na ziemiach polskich we wczesnym średniowieczu. In: B. Paszkiewicz (ed.): *Upienięznienie kiedy moneta staje się pieniądzem. XIV Ogólnopolska sesja Numizmatyczna w Nowej Soli*. Nowa Sol: Muzeum Miejskie, 67–88.
- Bolina, P., Doležel, J. 1988:** Hradý na Dražanské vrchovině do konce 13. století (počáteční stav výzkumu). *Archaeologia historica* 13, 321–352.
- Brahme, S. 1986:** Zum Beginn der Münzprägung in Lüneburg (Stempeluntersuchungen am Typ Dbg. 585). *Nordisk Numismatisk Unions medlemsblad* 9, 167–195.

- Butent-Stefaniak, B., Malarczyk, D. 2009:** *Obieg pie-niężny na Śląsku we wczesnym średniowieczu (od X do połowy XII wieku)*. Wrocław: Zakład Narodowy Im. Ossolińskich.
- Cach, F. 1970:** *Nejstarší české mince I. České denáry do mincovní reformy Břetislava I.* Praha: Numismatická společnost československá.
- Cach, F. 1972:** *Nejstarší české mince II. České a moravské denáry od mincovní reformy Břetislava I. do doby brakteátové.* Praha: Česká numismatická společnost.
- Cach, F. 1982:** *Nejstarší české mince IV. Dodatky.* Praha: Česká numismatická společnost.
- Fiala, E. 1889:** *Beschreibung der Sammlung böhmischer Münzen und Medaillen des Max Donebauer.* Praha: A. Haase.
- Fiala, E. 1891:** *Beschreibung böhmischer Münzen und Medaillen.* Prag: E. Fiala.
- Fiala, E. 1895:** *České denáry.* Praha: E. Fiala, A. Haase.
- Gedai, I. 1975:** Századi Kincslelet Nagyarsányból. *A Janus Pannonius Múzeum Évkönyve* 17–18 (1972 – 1973), 85–90.
- Hahn, W. R. O. 2003:** Grundzüge der Altbeierischen Münz- und Geldgeschichte. Teil 11: Die Regensburger Münzprägung unter Herzog Otto 976 – 982. *Money Trend* 7–8, 138–143.
- Hásková, J., Staňa, Č. 1993:** Půldenár Boleslava II. z hradiště „Staré zámky“ v Brně-Lišni. *Acta Universitatis Carolinae, Philosophica et historica* I, 107–108.
- Hatz, V., Hatz, G. 1973–74:** Böhmische Münzen des 10. und 11. Jahrhunderts in schwedischen Funden. *Numismatický sborník* 13, 85–101.
- Hatz, G. 1974:** *Handel und Verkehr zwischen dem Deutschen Reich und Schweden in der späten Wikingerzeit. Die deutschen Münzen des 10. und 11. Jahrhunderts in Schweden.* Lund: Kungl. Vitterhets Histoire och Antikvitetsakademien.
- Huszár, L. 1979:** *Münzkatalog Ungarn von 1000 bis heute.* Budapest, München: Corvina Battenberg.
- Jonsson, K. 1988:** The earliest Hungarian coinage. In: P. Berghaus (ed.): *Commentationes Numismaticae. Festgabe für Gert und Vera Hatz zum 4. Januar 1988 dargebracht.* Hamburg: Tietjen, 95–102.
- Kalčík, L. 2013:** *Povelkomoravské osídlení hradiska Staré zámky u Lišně.* Rkp. magisterské diplomové práce. Uloženo: knihovna Filozofické fakulty Masarykovy Univerzity, Brno.
- Kalčík, L. v tisku:** Povelkomoravské osídlení hradiska Staré zámky u Lišně. *Přehled výzkumů* 56(2).
- Katz, V. 1935:** *O chronologii denárů Boleslava I. a Boleslava II.* Praha: Numismatická společnost československá.
- Kouřil, P., Gryc, J. 2014:** Hradiska 10. – 12. století na severní Moravě a v českém Slezsku. In: K. Chrzan, K. Czapla, S. Moździoch (eds.): *Funkcje grodów w państwach wczesnośredniowiecznej Europy Środkowej. Społeczeństwo, gospodarka, ideologia.* Wrocław: Instytut Archeologii i Etnologii PAN, 99–171.
- Kouřil, P., Novák, V., Videman, J., Richtera, L., Zmrzlý, M. v tisku:** Depot mincí a zlomkového stříbra z konce 10. století nalezený v Kojetíně-Popůvkách.
- Kovács, L. 1989:** *Münzen aus der ungarischen Landnamzeit.* Budapest: Akademiai Kiado.
- Kříž, M. 1893:** Kůlna a kostelík. *Časopis vlasteneckého muzejního spolku olomouckého* 10, 72–73.
- Kučerovská, T. 1996:** Kelčský nález. *Folia Numismatica* 8–9. Supplementum ad Acta Musei Moraviae, Scientiae sociales 78–79 (1993–1994), 63–187.
- Lukas, J. 2005:** Poznámky k českému mincovnictví přelomu 10. a 11. století (II.). Denáry typu kříž – tři břevna a jejich zařazení. *Numismatické listy* 60, 97–111.
- Lukas, J. 2014:** Nález denáru Boleslava II. C 78 v předpolí hradiště Hanín (k. ú. Kolín, Středočeský kraj). *Numismatický sborník* 2(1), 117–122.
- Lukas, J., Polanský, L. 2007:** Přeražby českých denárů z poděbradského nálezů. K otázce vnitřní chronologie nejstarších variant mladšího bavorsko-švábského typu a denárů se širokou rukou. *Numismatický sborník* 22, 39–90.
- Lutovský, M., Petrář, Z. 2004:** *Slavnikovci. Mýtus českého dějepisce.* Praha: Nakladatelství Libri.
- Matla-Kozłowska, M. 2008:** *Pierwsi Przemyslidzi i ich państwo (od X do połowy XI wieku). Ekspansja terytorialna i jej polityczne uwarunkowania.* Poznań: Wydawnictwo Poznańskie.
- Mattingly, H., Sydenham, E. A. 1930:** *Roman Imperial Coinage (RIC): Volume 3. Antoninus Pius – Commodus (138–192).* London: Spink & son Ltd.
- Menadier, J. 1887:** Der Denarfund von Peisterwitz bei Ohlau in Schlesien. Funde deutscher Münzen aus dem Mittelalter. *Zeitschrift für Numismatik* 15, 113–169.
- Měřínský, Z. 1986:** Morava v 10. století ve světle archeologických nálezů. *Památky archeologické* 77, 18–80.
- Měřínský, Z. 2009:** Morava součástí přemyslovského státu. In: P. Sommer, D. Třeštík, J. Žemlička (eds.): *Přemyslovci. Budování českého státu.* Praha: Nakladatelství Lidové noviny, 219–227.
- Pochitonov, E. 1955:** Nálezy antických mincí. In: L. Ulčák (odp. red.): *Nálezy mincí v Čechách, na Moravě a ve Slezsku. I. část.* Praha: Československá akademie věd, 87–314.
- Polanský, L., Sláma, J. 2008:** Denárové ražby z hradiště Staré zámky v Brně-Lišni a nedalekých Velatic. *Numismatické listy* 63, 103–116.
- Procházka, R. 2009:** *Vývoj opevňovacích technik na Moravě a v českém Slezsku v raném středověku.* Spisy archeologického ústavu AV ČR, Brno 38. Brno: Archeologický ústav AV ČR, Brno.
- Procházka, R., Kučerovská, T., Chumchal, M., Kohoutek, J. 2005:** Raně středověké mince z hradu Přerov. *Folia Numismatica* 20, 3–16.
- Radoměský, P. 1956:** České, moravské a slezské nálezy mincí údobí denárového, brakteátového, grošového. In: L. Ulčák (odp. red.): *Nálezy mincí v Čechách, na Moravě a ve Slezsku. II. část.* Praha: Československá akademie věd, 7–73.

- Radoměrský, P. 1966:** K počátkům moravského mincovnictví feudálního období. In: J. Sejbal (ed.): *Sborník I. numismatického symposia 1964*. Brno: Moravské museum, Numismatická společnost československá, 58–68.
- RIC (Roman Imperial Coinage):** viz Mattingly, H., Sydenham, E. A. 1930.
- Sejbal, J. 1997:** *Základy peněžního vývoje*. Brno: Masarykova univerzita.
- Skalský, G. 1932:** *Nález českých denárů z konce X. století ve Staré Boleslavi*. Brandýs nad Labem: Okresní Jednota musejní.
- Sláma, J. 1991:** Přemyslovci a Morava. *Sborník společnosti přátel starožitností* 2, 51–68.
- Sláma, J. 1993:** Nové nálezy mincí v české archeologické literatuře. *Numismatické listy* 48, 1–3.
- Sláma, J. 2000:** Ekonomické proměny v přemyslovském státě za panování nástupců Boleslava II. In: L. Polanský, J. Sláma, D. Třeštík (eds.): *Přemyslovský stát kolem roku 1000. Na paměť knížete Boleslava II. († 7. února 999)*. Praha: Nakladatelství Lidové noviny, 261–266.
- Smolík, J. 1899:** *Denáry Boleslava I., Boleslava II., Boleslava III. a Vladivoje*. Praha: Česká akademie císaře Františka Josefa pro vědy, slovesnost a umění.
- Staňa, Č. 2000:** Pronikání Boleslava II. na Brněnsko ve světle archeologických objevů. In: L. Polanský, J. Sláma, D. Třeštík (eds.): *Přemyslovský stát kolem roku 1000. Na paměť knížete Boleslava II. († 7. února 999)*. Praha: Nakladatelství Lidové noviny, 197–208.
- Steuer, H. 1997:** *Waagen und Gewichte aus dem mittelalterlichen Schleswig. Funde des 11. bis 13. Jahrhunderts aus Europa als Quellen zur Handels- und Währungsgeschichte*. Zeitschrift für Archäologie des Mittelalters – Beihefte 10. Köln: Habelt.
- Suchodolski, S. 1990:** Noch einmal über die Anfänge der ungarischen Münzprägung. *Wiadomości Numizmatyczne* 34, 164–176.
- Suchodolski, S. 1998:** Moneta fałszywa w Polsce we wczesnym średniowieczu. In: M. Gaczarzewicz (ed.): *Fałszerstwa i nasładownictwa monet*. XI. Ogólnopolska sesja Numizmatyczna w Nowej Soli. Poznań: Z. Bartkowiak, 37–47.
- Šmerda, J. 1996:** *Denáry české a moravské. Katalog mincí českého státu od X. do počátku XIII. století*. Brno: Nakladatelství Datal.
- Třeštík, D. 1997:** Sv. Vojtěch a formování střední Evropy. In: D. Třeštík, J. Žemlička (eds.): *Svatý Vojtěch, Čechové a Evropa*. Praha: Nakladatelství Lidové noviny, 81–108.
- Vachůt, P., Videman, J., Rajlichová, A. 2012–2013:** Řezenský obol Oty Švábského a další nové doklady obchodních aktivit z hradiště Staré zámky v Brně-Lišni. *Numismatický sborník* 27(2), 191–195.
- Videman, J., Paukert, J. 2009:** *Moravské denáry 11. – 12. století*. Kroměříž: Česká numismatická společnost.
- Videman, J., Macháček, J. 2013:** Nové mincovní nálezy z dolního Podolí v kontextu raně středověké Moravy. *Archeologické rozhledy* 65, 851–871.
- Wiechmann, R. 2013:** Kupfer und Messing statt Silber. Münzimitationen des 11. und 12. Jahrhunderts aus Nordostdeutschland. In: M. Bogucki, M. Rebkowski (eds.): *Economies, Monetisation and Society in the West Slavic Lands 800 – 1200 AD*. Wolinskie Spotkania Mediewistyczne II. Szczecin: Institute of Archaeology and Ethnology PAN, 267–312.
- Wihoda, M. 2010:** *Morava v době knížecí: 906 – 1197*. Praha: Nakladatelství Lidové noviny.

### Zusammenfassung

Die vorliegende Arbeit befasst sich mit Münzen und zwei mittelalterlichen Kaufmannsgewichten, die in den letzten Jahren auf dem Burgwall Staré Zámky in Brno-Líšeň überwiegend von Metalldetektorensuchern entdeckt wurden. Aus der römischen Kaiserzeit stammt der Denar von Faustina d.J. (147 – 176). Den drei früher publizierten Münzen aus dem Ende des 10. Jahrhunderts (Hásková, Staňa 1993; Sláma, Polanský 2008; Vachůt, Videman, Rajlichová 2013) kommen weitere sieben Münzen aus derselben Zeit, vier ungarische Denare rahmenhaft aus dem zweiten Drittel des 11. Jahrhunderts und weitere aus der Wende vom 11. zum 12. Jahrhundert hinzu. Die jüngste Münze aus der Denarperiode ist der böhmische Denar aus der Regierungszeit des Königs Vladislav II. (1140 – 1172, König ab 1158).

Die Funde stammen aus vier verschiedenen Standorten: aus der Hochburg, einer bei der Grabung in den 1940er bis 1960er Jahren nicht erfassten Fläche (Abb. 1: A), weiter aus einer kleineren Fläche in der Vorburg (Abb. 1: B), aus dem terrassenartigen Hang unter dem Südrand der Hochburg (Abb. 1: C) und aus dem Wald westlich des Kamms, der die Hochburg von der Vorburg trennt.

Die Münzen aus dem 10. Jahrhundert belegen die wichtige Stellung von Staré zámky als Regionalzentrum und seine Handelskontakte sowohl mit dem Donaugebiet, als auch mit böhmischem Milieu. Ähnliche bedeutende Fundkomplexe sind nur aus Olomouc bekannt, wo dank der Revision der Münzen aus der archäologischen Grabung in der Pekařská-Straße in den Jahren 1982 – 1984 (Bláha, Lukas, Videman v tisku) insgesamt acht Prägungen aus dem 10. Jahrhundert identifiziert wurden, zu welchen sich ein Denar Boleslavs aus der Wurmova-Straße in Olomouc reiht (Bláha, Polanský 2005), und aus Přerov, wo bei der Grabung auf dem Platz Horní náměstí Nr. 20 fünf Münzen, sog. Kreuzpfennige sächsischer Provenienz desgleichen Typs wohl aus dem Ende des 10. Jahrhunderts gefunden wurden (Procházka, Kučerovská, Chumchal, Kohoutek 2005). Weiter kommen hinzu die jüngsten Funde aus der Fundstelle Kostice – Zadní hrád (Bez. Břeclav), woher vier Münzen aus der Zeit vor dem



Jahr 976 und ein Obol aus den 990er Jahren stammen (Videman, Macháček 2013).

In Staré zámky handelt es sich um Prägungen aus der Zeitspanne von ungefähr 15 bis 20 Jahren. Die älteste ist der bayerische Obol von Otto von Schwaben (976 – 982) aus der Regensburger Münze. Aus der Wende der 70er/80er Jahre stammt auch die älteste böhmische Münze, der Denar des Fürsten Boleslav II. Cach 78 (Nr. 04). Die nächste böhmische Münze aus der Mitte der 980er Jahre ist der Denar des sog. älteren byzantinischen Typs Cach 84 (Nr. 05). Die restlichen Münzen wurden erst in dem letzten Jahrzehnt des 10. Jahrhunderts geprägt. In dessen erste Hälfte gehören die beiden Denare des sog. Ethelreder Typs Cach 123 (Nr. 06, 07).

Fünf Münzen aus Staré zámky, der Denar Cach 100 (Nr. 08), drei Münzen kleineren Gewichts und Durchmessers, also wahrscheinlich Obole Cach 165, Cach 172/178var (Nr. 09, 10), der unikale Obol aus der archäologischen Grabung in 1959 (Nr. 02) sowie die heute verschollene Münze, die im Jahre 1893 von M. Kříž beschrieben wurde (Nr. 01), weisen ein gemeinsames Merkmal auf, nämlich entstellte Umschriften. Die Münze, die einen gewissen Vertreter der ganzen Gruppe darstellt, ist der 1959 gefundene Obol. Im Zusammenhang damit wurde schon früher die Hypothese formuliert, dass es sich um eine mährische Prägung handeln könnte (Radoměský 1966, 59). Diese Möglichkeit wurde auf die ganze Gruppe von Prägungen bezogen, die heute tschechische Numismatiker als „bisher näher unbestimmte Denare und Obole aus dem 10. Jahrhundert“ (Cach 1970, S. 31–32, Nr. 165–182), bzw. „nicht determinierte Denare und Obole aus dem 10. Jahrhundert“ (Šmerda 1996, S. 54, Nr. 66–69) ausgesondert hatten. Diesbezügliche Problematik rekapitulierte letztlich L. Polanský im Zusammenhang mit der Interpretation der Münze aus Staré zámky (Polanský, Sláma 2008, 104–109). Er gelangte jedoch zu dem gleichen Schluss wie J. Hásková, die die Münze als Prägung Boleslavs II. aus der Prager Münzstätte bezeichnete (Hásková, Staňa 1993, 108; Polanský, Sláma 2008, 109). Polanský ging von der Analyse der Umschriften heraus, nach welcher sowohl auf dem in 1959 gefundenen Obol, als auch auf Obolen Cach 170 auf dem Revers, also auf der Seite mit der Kapelle und der Inschrift ONO die entstellte Umschrift PRAGA CIVITAS vorkommt.

Gegen die Prager Provenienz der beiden Obole sprechen jedoch die jüngsten Funde. Bis zum heutigen Tag sind Obole der Reihe Cach 165–184 aus mehreren mährischen Fundstellen bekannt. Neben drei Exemplaren aus Staré zámky (Nr. 01, 09, 10 in diesem Artikel) gibt es ein weiteres Stück aus der Fundstelle Kostice – Zadní hrůdy (Videman, Macháček 2013, 862), zwei oder eher drei Obole wurden im Münzkomplex aus archäologischen Grabungen aus den Jahren 1982 – 84 in der Pekařská-Straße in Olomouc identifiziert (Bláha, Lukas, Videman v tisku, Nr. 4–6), weitere zwei Exemplare wurden unlängst bei archäologischen Grabungen in Držovice (Bez.

Prostějov) gefunden. Das Bruchstück eines weiteren, bisher unbekanntem Typs des Obols erschien unter vier Münzen aus einer unbekanntem süd-mährischen Fundstelle. Insgesamt sind also 9 – 11 Exemplare aus fünf verschiedenen Fundstellen in Mähren bekannt, meistens geht es um vereinzelt verlorene Münzen. Andererseits wurde bisher kein Einzelfund von Obolen in Böhmen publiziert, einschließlich des Slavnik-Milieus. Es ist eine ganze Skala von Prägestöcken der Obole der Reihe Cach 165–184 bekannt, man findet darunter jedoch keinen einzigen, der die mindestens teilweise richtige Umschrift PRAGA CIVITAS aufweisen würde. Die Münzen und deren Umschriften entstanden also in keiner Entwicklungslinie von einer ursprünglichen richtigen Umschrift, sondern durch die Nachahmung eines Vorbilds, einer Vorlage, wenn schon am Anfang auf den richtigen Wortlaut der Umschrift verzichtet wurde. Obole der Reihe Cach 165–184 weisen im Unterschied zu den böhmischen Vorlagen auch unterschiedliche Marken an den Handseiten auf. Anhand der angeführten Tatsachen können sie höchstwahrscheinlich für lokale mährische Prägungen gehalten werden.

Der älteste Fund, in dessen Rahmen ein Exemplar des Obols Cach 180 festgestellt wurde, ist der Fund Lännäs in Schweden, der im Jahre 1885 freigelegt wurde und bei welchem einige Autoren tpq. 991 anführen (Cach 1984, 26, Nr. 575, aber auch Hatz 1973–74, S. 81); der Hauptregister nordischer Funde (Hatz 1974, Nr. 76) führt jedoch tpq. 995 an und aus der Zusammensetzung des Funds ist auf ein noch späteres Datum der Niederlegung zu schließen. Weitere sehr alte Funde sind neben Lännäs Funde aus Čistěves und Mančice, beide in Ostböhmen, die um das Jahr 995 deponiert wurden. Die Prägung der Obole begann also vor der Mitte des letzten Jahrzehnts des 10. Jahrhunderts. Eventuell kann es sich um Denare mit reduziertem Gewicht gehandelt haben. Die Prägung der eigenen Münze ist ein Beleg der allmählichen Erneuerung von Handels- und Wirtschaftsaktivitäten in Mähren in der zweiten Hälfte des 10. Jahrhunderts und ein Beweis der Teilnahme Mährens an dem Fernhandel. Von ihrem relativ großen Umfang zeugt die bunte und reiche Skala von Prägestöcken, die besonders in Sammelfunden außerhalb des Gebiets Mährens vorkommen. Das untermauert die Annahme, dass Zweck der Prägung vorrangig die Teilnahme an dem Fernhandel war. Vereinzelt Münzfunde belegen dagegen das parallele Durchdringen in die Sphäre des lokalen Tausches.

Wichtig ist die Frage ihres Emittenten. Von den skizzierten Angaben kristallisieren zwei mögliche Grundhypothesen heraus. Die erste Alternative lautet, dass sich die Einführung der Münzprägung in Mähren in der Mitte des letzten Jahrzehnts des 10. Jahrhunderts in der Regie und unter der Kontrolle des böhmischen Fürsten abspielte. Ökonomischer Hintergrund dieses Schritts wäre die Bemühung um die Kompensation der Handelsverluste an der west-östlichen Magistrale. Die bisher bekannten Münzfunde aus der Brüner Gegend werden bei dem Mangel an schriftlichen sowie archäologischen

Materialien als ein Beleg des Durchdringens des Przemysliden-Einflusses nach Südmähren bezeichnet (Sláma 1993, 2; Staňa 2000). Besonders der Fund des Obols bei der Grabung in Staré zámky im Jahre 1959 und sein archäologischer Kontext wurden fast zu Kronzeugen der historischen Interpretationen. In einigen seinen Arbeiten präzisiert sogar J. Sláma anhand dieses Fundes die Datierung der angenommenen Przemysliden-Expansion, zunächst in die Zeit um die Vernichtung des Slavníkschen Libice (Sláma 1991, 56), dann zum früheren Datum um 990 (Sláma 2000, 263); später hält er jedoch weder die Datierung des Przemysliden-Eingriffs in Südmähren, noch die Frage, ob man damit die Vernichtung der jüngeren Befestigung der Hochburg in Líšeň in Verbindung setzen darf, für sicher (Polanský, Sláma 2008, 115). Aus schriftlichen Quellen ist über den Feldzug Boleslavs II. in Mähren nichts bekannt und die Revision archäologischer Quellen mahnt zur Vorsichtigkeit bei deren Interpretation (Kalčík 2013, 2015). Ein Argument gegen die Prägung in der Regie des böhmischen Fürsten ist sein fehlender Name in Umschriften.

Ein wenig wahrscheinlicher scheint die zweite Variante, nämlich dass Initiatoren der Münzprägung lokale Magnaten waren. Nach Teilindizien kann sich im Lau-

fe der Zeit zeigen, dass Versuche der Einführung dieser Münze in Mähren früher erfolgten, bald nach der Aufnahme der Prägung in Böhmen, etwa um 976. Davon zeugen neue mährische Funde verlorener Einzelmünzen, die das böhmische oder bayerische Vorbild aus der Zeit vor dem erwähnten Datum nachahmen (Videman, Macháček 2013, 852, Nr. 2). Der Fund von vier ungarischen Münzen auf der Vorburg von Staré zámky, eines Denars Stephans I. (997 – 1038) und drei Münzen Andreas' I. (1046 – 1060), der mit einem kugeligen Kaufmannsgewicht mit verflachten Enden begleitet wird, stellt einen Beweis davon dar, dass das Leben und die Handelsaktivitäten auf dem Burgwall an der Jahrtausendwende nicht total untergingen. Die letzten zwei Münzen, der ungarische Denar Kolomans und der böhmische Denar Vladislavs II. aus der Zeit nach 1158 bestätigen, dass der Burgwall noch im 12. Jahrhundert eine gewisse Rolle spielte.

## **Kontakt**

**Jan Videman**  
Stoličkova 31  
CZ-767 01 Kroměříž  
jan.vid@seznam.cz