

ARCHEOLOGICKÝ ÚSTAV AKADEMIE VĚD ČESKÉ REPUBLIKY V BRNĚ

PŘEHLED VÝZKUMŮ

56-1



BRNO 2015

PŘEHLED VÝZKUMŮ

Recenzovaný časopis
Peer-reviewed journal

Ročník 56
Volume 56

Číslo 1
Issue 1

Předseda redakční rady
Head of editorial board

Pavel Kouřil

Redakční rada
Editorial board

Herwig Friesinger, Václav Furmánek, Janusz K. Kozłowski,
Alexander Ruttikay, Jiří A. Svoboda, Jaroslav Tejral, Ladislav Veliačik

Odpovědný redaktor
Editor in chief

Petr Škrdla

Výkonná redakce
Assistant Editors

Hedvika Břínková, Jiří Juchelka, Soňa Klanicová, Šárka Krupičková,
Olga Lečbychová, Ladislav Nejman, Rudolf Procházka, Stanislav Stuchlík,
Lubomír Šebela

Technická redakce, sazba
Executive Editors, Typography

Azu design, s. r. o.

Software
Software

Adobe InDesign CC

Fotografie na obálce
Cover Photography

Želešice. Polotovar sekerky (viz obr. 5, str. 40).
Želešice. Axe blank (see Fig. 5, Pg. 40).

Adresa redakce
Address

Archeologický ústav AV ČR, Brno, v. v. i.
Čechyňská 363/19
602 00 Brno
IČ: 68081758
E-mail: pv@arub.cz
Internet: <http://www.arub.cz/prehled-vyzkumu.html>

Tisk
Print

Azu design, s. r. o.
Bayerova 805/40
602 00 Brno

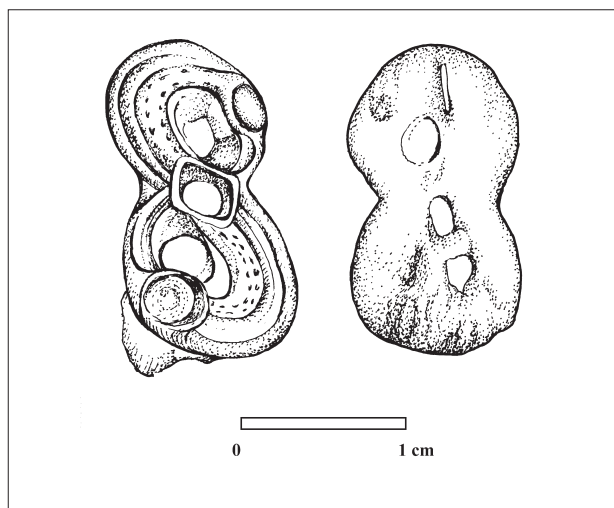
ISSN 1211-7250
MK ČR E 18648

Vychází dvakrát ročně
Vydáno v Brně roku 2015
Náklad 400 ks

Časopis je uveden na Seznamu neimpaktovaných recenzovaných periodik vydávaných v ČR.
Copyright ©2015 Archeologický ústav AV ČR, Brno, v. v. i., and the authors.



Obr. 8. Vranovice. Esovitá spona. Foto D. Vích.
Fig. 8. Vranovice. S-shaped brooch. Photo by D. Vích.



Obr. 9. Vranovice. Esovitá spona. Kresba R. Brzicová.
Fig. 9. Vranovice. S-shaped brooch. Drawn by R. Brzicová.

ŽAROŠICE (OKR. HODONÍN)

„Vrchní mlýn“. Doba římská. Sídliště. Záchraný výzkum.

Lokalizace: místo nálezu je v souřadnicovém systému S-JTSK určeno bodem y = 573904.59; x = 1179506.23.

V roce 2014 bylo během záchraného archeologického výzkumu při pokládání produktovodu na katastrálním území Uhřic a Žarošic zjištěno a prozkoumáno celkem 21 do podloží zahloubených sídlištních objektů a jeden kostrový hrob (viz oddíl Doba bronzová a Uhřice v oddílu Eneolit).

V bezprostřední blízkosti výzkumu v trati „Vrchní mlýn“ byly již od minulého století prováděny sběry keramických nálezů, a to v takovém počtu, že se mezi místními ujalo označení této oblasti jako „Hrnčářovo pole“, ale zažité jsou i názvy „Nivky“, „V Chobotě“ či „U Floriánka“. Dlouholeté sběry členů místního muzejního spolku a profesionálních archeologů zde již dříve prokázaly výrazné polykulturní osídlení. Výzkumem v tomto prostoru na severním okraji Žarošic byla mimo jiné prozkoumána i část sídliště ze starší doby bronzové (viz oddíl Doba bronzová). Dominantním a nejdůležitějším prozkoumaným objektem však byla rozsáhlá stavební jáma z doby římské. Tento hliník, který původně sloužil k těžbě přítomné kvalitní sprašové hlíny, byl ve své druhé fázi existence transformován do výrobního objektu. V jednom prozkoumaném sektoru se nacházely dvě jednoduché železářské pece a o jeho minimálně dvojfázovém využití svědčí také zdokumentované profily v okolí nalezených pecí. Rovněž na dně jednoho z dalších prozkoumaných sektorů dokládají dokumentované nálezové okolnosti (zuhelnatělé zbytky dřeva, uložená lebka krávy, lebka psovité šelmy) dlouhodobější využití vyhloubené jámy. Ve výplni téměř všech prozkoumaných sektorů se nacházelo nebývalé množství keramických nálezů, ale i početný soubor zvířecích kostí a vyzvednuto bylo i několik kovových předmětů, včetně dvou spon, přičemž jedna z nich se dochovala téměř kompletní a její přesné analogie hledáme na Moravě prozatím marně. Nálezy z tohoto důležitého objektu můžeme předběžně zařadit na konec 2. století – počátek 3. století n. l., tedy do počátku mladší doby římské.

Rozsahem podobné jámy, avšak bez výrazného množství nálezů, se vyskytovaly v trase produktovodu i za Klášovským potokem směrem k SNS Žarošice. Zde byly objekty zkoumány pouze v rýze a za zmínku stojí jeden pravidelný objekt, který bychom na základě profilu a velikosti mohli pokládat za pozůstatek chaty (zemnice) nehluboko zahloubené do podloží.

Marek Lečbych

Resumé

Žarošice (Hodonín District), „Vrchní mlýn“. A part of a Roman Age settlement was excavated during a rescue excavation in 2014.



Obr. 10. Žarošice (okr. Hodonín). Pohled na prozkoumané železářské pece.

Fig. 10. Žarošice (Hodonín District). Excavated smelting furnaces.