

ARCHEOLOGICKÝ ÚSTAV AKADEMIE VĚD ČESKÉ REPUBLIKY V BRNĚ

PŘEHLED VÝZKUMŮ

56-1



BRNO 2015

PŘEHLED VÝZKUMŮ

Recenzovaný časopis
Peer-reviewed journal

Ročník 56
Volume 56

Číslo 1
Issue 1

Předseda redakční rady
Head of editorial board

Pavel Kouřil

Redakční rada
Editorial board

Herwig Friesinger, Václav Furmánek, Janusz K. Kozłowski,
Alexander Ruttikay, Jiří A. Svoboda, Jaroslav Tejral, Ladislav Veliačik

Odpovědný redaktor
Editor in chief

Petr Škrdla

Výkonná redakce
Assistant Editors

Hedvika Břínková, Jiří Juchelka, Soňa Klanicová, Šárka Krupičková,
Olga Lečbychová, Ladislav Nejman, Rudolf Procházka, Stanislav Stuchlík,
Lubomír Šebela

Technická redakce, sazba
Executive Editors, Typography

Azu design, s. r. o.

Software
Software

Adobe InDesign CC

Fotografie na obálce
Cover Photography

Želešice. Polotovar sekerky (viz obr. 5, str. 40).
Želešice. Axe blank (see Fig. 5, Pg. 40).

Adresa redakce
Address

Archeologický ústav AV ČR, Brno, v. v. i.
Čechyňská 363/19
602 00 Brno
IČ: 68081758
E-mail: pv@arub.cz
Internet: <http://www.arub.cz/prehled-vyzkumu.html>

Tisk
Print

Azu design, s. r. o.
Bayerova 805/40
602 00 Brno

ISSN 1211-7250
MK ČR E 18648

Vychází dvakrát ročně
Vydáno v Brně roku 2015
Náklad 400 ks

Časopis je uveden na Seznamu neimpaktovaných recenzovaných periodik vydávaných v ČR.
Copyright ©2015 Archeologický ústav AV ČR, Brno, v. v. i., and the authors.

pracoviště Dolní Dunajovice, byla vytipována plocha vykazující anomálie, která byla skryta až na geologické podloží. Místo lze určit na mapě ZM ČR 1:10 000, list 34-14-10, v okolí bodu určeného koordinátami 467:100 od Z:J s. č. Ve skryté ploše byl zachycen jeden větší archeologický objekt zabíhající pod profil, z jehož výplně bylo získáno několik zlomků keramiky včetně části třecí misky (mortaria) ze starší doby římské. Dále se podařilo najít jedno celé velké keramické závaží a fragment dalšího. Kompletně dochované závaží je čočkovitého tvaru o průměru 10 cm s otvorem uprostřed (obr. 4).

„U vodárny“. Doba římská. Sídliště Záchraný výzkum.

Archeologický výzkum probíhal při stavbě polní cesty vedoucí podél silnice Mikulov – Valtice v součinnosti Ústavu archeologické památkové péče Brno, v. v. i., a Archeologického ústavu AV ČR Brno, v. v. i., pracoviště Dolní Dunajovice. Polohu plochy výzkumu lze přibližně určit na ZM ČR 1:10 000, list 24-23-06, v linii mezi koordinátami 29:71 a 39:66 mm od Z:J s. č. Plocha polní cesty byla nejdříve skryta do hloubky cca 10–20 cm a nebyly v ní patrné žádné archeologické objekty. Protože však byly v těchto místech již dříve zjištěny porostové příznaky viditelné na internetových ortofotomapách, a také je odsud známo větší množství povrchových nálezů, bylo provedeno geofyzikální měření, které potvrdilo přítomnost archeologických objektů. Následně byla za pomoci stavební mechanizace provedena skrývka ornice až na podloží. Zachyceno bylo celkem 32 zahloubených objektů, z toho 20 kúlých jam, které snad mohou tvořit součást nadzemní stavby. Dále byly prozkoumány tři zahloubené polozemnice, které poskytly nepříliš bohatý keramický inventář datovaný do doby římské. Přesto se podařilo získat také dva zlomky importované keramiky typu terra sigillata (obr. 5), které lze podle předběžného posouzení zařadit do produkce manufaktur v Rheinzabern, a to do její severovské fáze (za informaci autoři děkují K. Kuzmové). Podařilo se také prozkoumat zahloubený objekt, který měl tvarem charakter zahloubené chaty bez konstrukčních kúlých jam a ze kterého nepochází žádný archeologický materiál. Je snad možné, že se jedná o nedokončenou polozemnici.

Ivan Čižmář, Balázs Komoróczy,
Miroslav Lukáš, Marek Vlach

Resumé

Mikulov (Bez. Břeclav), „U aleje“. Römische Kaiserzeit. Siedlung. Rettungsgrabung.

Mikulov (Bez. Břeclav), „U vodárny“. Römische Kaiserzeit. Siedlung. Rettungsgrabung.



Obr. 4. Mikulov, „U aleje“. Keramické závaží.
Abb. 4. Mikulov, „U aleje“. Keramisches Gewicht.



Obr. 5. Mikulov, „U vodárny“. Fragmentsy z nádob typu terra sigillata.
Abb. 5. Mikulov, „U vodárny“. Fragmente von Terra Sigillata-Gefässe.

MORAVSKÝ KRUMLOV (OKR. ZNOJMO) Krumlovský les. Doba římská. Ojedinělý nález. Povrchový průzkum.

Městskému muzeu Moravský Krumlov byl poskytnut ke zpracování nález římské spony, která byla nalezena při detektorovém průzkumu v severní partii obory Krumlovského lesa v mělké hloubce pod povrchem.

Jedná se o bronzovou římsko-provinciální dvoudílnou kolínkovitou sponu. Záhlavní destička předmětu je obdélníková a v přední části fasetovaná, zdobená rytou cik-cakovitou linií (motiv vlčích zubů). Hlavici od-

děluje od fasetovaného lučíku nevýrazné žebírko. Nožka je zdobena dvojdílným knoflíkem zakončeným kuličkou. Zachycovač má obdélníkový tvar a v jeho přední části se nachází drobný kvadratický výstupek. Rozměry artefaktu činí: délka 5,4 cm, šířka hlavičky 2,5 cm (obr. 6).

Spínadlo náleží do skupiny římsko-provinciálních kolínkovitých vojenských spon. Vojenské kolínkovité spony jsou tříděné podle účelového zařízení a poté podle tvaru a zdobení záhlavní destičky. Exemplář z Moravského Krumlova se hlásí k typu Jobst 13, var. A. Pro variantu A je charakteristickým znakem obdélníková záhlavní destička. U některých kusů se vyskytuje žebírko na rozhraní hlavičky a lučíku (Jobst 1975, 64, Taf. 18:126, 132). Blízkou paralelu k našemu příkladu lze vysledovat v materiálu z legionářského tábora ve Vídni (Schmid 2010, 34, 108, Taf. 19:164). Spony typu Jobst 13 var. A jsou datovány od poloviny 2. století do 1. třetiny 3. věku. Rozšířeny jsou jak ve středním Podunají, tak v západních provinciích (Böhme 1972, 20; Jobst 1975, 64; Schmid 2010, 34). Z archeologických kontextů doby římské je zatím z území bývalého Československa neznáme (k problematice naposledy viz Droberjar 2012; Hrnčiarik 2013). Z naddunajské části Dolního Rakouska shromáždil P. Kubín (2002), čtyři zástupce sledovaného typu. S ohledem na dolnorakouské nálezy se můžeme domnívat, že nepřítomnost tohoto typu v Čechách, Moravě a Slovensku je dána pouze stavem výzkumů.

Jan Jílek, Martin Kuča

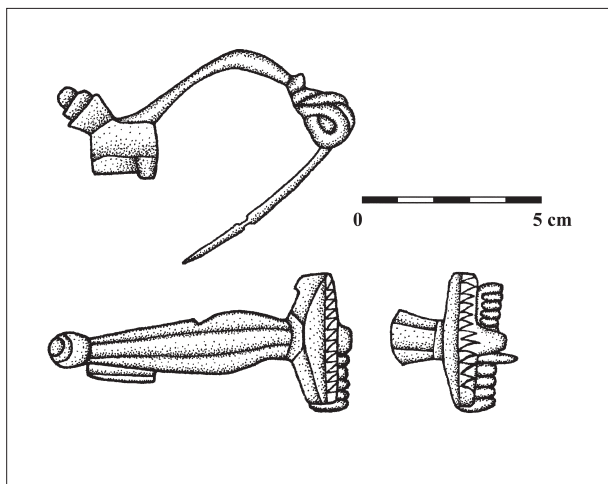
Literatura

- Böhme, A. 1972:** Die Fibeln der Kastelle Saalburg und Zugmantel. *Saalburg Jahrbuch* 29, 5-112, Taf. 1-37.
- Droberjar, E. 2012:** Římské kolínkovité spony v Čechách. *Archeologické výzkumy v jižních Čechách* 25, 119–131.
- Hrnčiarik, E. 2013:** *Römisches Kulturgut in der Slowakei. Herstellung, Funktion und Export römischer Manufakturzeugnisse aus den Provinzen in der Slowakei. Teil 1–2.* Bonn: Habelt.
- Jobst, W. 1975:** *Die römischen Fibeln aus Lauriacum.* Forschungen in Lauriacum 10. Linz: Oberösterreichische Landesmuseum.
- Kubín, P. 2002:** *Římskoprovinciální spony starší doby římské z Moravy a naddunajské části Dolního Rakouska.* Rkp. diplomové práce. Uloženo: Ústav pro klasickou archeologii, Karlova univerzita Praha.
- Schmid, S. 2010:** *Die römischen Fibeln aus Wien.* Wien: Museen der Stadt Wien - Stadtarchäologie.

Resumé

Moravský Krumlov (Znojmo District), Krumlovský les. Roman period. Surface survey.

A roman-provincial brooch of Jobst 13 type, var. A was found thanks to the surface survey. The fibula is dated to the chronological phase of second half of second century to first third of third century.



Obr. 6. Moravský Krumlov. Římsko-provinciální spona typu Jobst 13 var. A. Kresba D. Válek.
Fig. 6. Moravský Krumlov. A roman-provincial brooch of Jobst 13 type, var. A. Drawn by D. Válek.

MOSTKOVICE (OKR. PROSTĚJOV)

„Za stodolami“. Doba římská. Sídliště. Záchranný výzkum.

Ve druhé polovině měsíce dubna 2014 byly v poloze „Za stodolami“, k. ú. Mostkovice, okr. Prostějov, zahájeny zemní práce související s investiční přípravou území určeného k budoucí výstavbě kolonie rodinných domů (ZM ČR, 1:10 000, list 24-24-06, širší okolí bodu o souřadnicích 339 mm od Z a 59 mm od J sekční čáry). Z oblasti Mostkovicka registrujeme téměř nepřeborné množství mnohdy velmi významných archeologických nálezů a i místo samotné bylo již dříve spojováno s objevem keramiky Germánů doby římského císařství (drobné terénní odkryvy zde v prvních deceniích 20. století provedl prostějovský učitel a archeolog A. Gottwald; blíže např. Fojtík 2013, 52–53, zde též úplný přehled pramenů a literatury). Plocha určená k výstavbě páteřní komunikace tak zcela v souladu s očekáváním odhalila hned 14 archeologických objektů a situací, které byly ve dnech 22. dubna až 12. května 2014 prozkoumány a zdokumentovány prostějovským pracovištěm Ústavu archeologické památkové péče Brno, v. v. i. Vedle běžných sídlištních jam se