

ARCHEOLOGICKÝ ÚSTAV AKADEMIE VĚD ČESKÉ REPUBLIKY V BRNĚ

# PŘEHLED VÝZKUMŮ

56-1



BRNO 2015

# PŘEHLED VÝZKUMŮ

Recenzovaný časopis  
*Peer-reviewed journal*

Ročník 56  
*Volume 56*

Číslo 1  
*Issue 1*

**Předseda redakční rady**  
**Head of editorial board**

Pavel Kouřil

**Redakční rada**  
**Editorial board**

Herwig Friesinger, Václav Furmánek, Janusz K. Kozłowski,  
Alexander Ruttikay, Jiří A. Svoboda, Jaroslav Tejral, Ladislav Veliačik

**Odpovědný redaktor**  
**Editor in chief**

Petr Škrdla

**Výkonná redakce**  
**Assistant Editors**

Hedvika Břínková, Jiří Juchelka, Soňa Klanicová, Šárka Krupičková,  
Olga Lečbychová, Ladislav Nejman, Rudolf Procházka, Stanislav Stuchlík,  
Lubomír Šebela

**Technická redakce, sazba**  
**Executive Editors, Typography**

Azu design, s. r. o.

**Software**  
**Software**

Adobe InDesign CC

**Fotografie na obálce**  
**Cover Photography**

Želešice. Polotovar sekerky (viz obr. 5, str. 40).  
Želešice. Axe blank (see Fig. 5, Pg. 40).

**Adresa redakce**  
**Address**

Archeologický ústav AV ČR, Brno, v. v. i.  
Čechyňská 363/19  
602 00 Brno  
IČ: 68081758  
E-mail: pv@arub.cz  
Internet: <http://www.arub.cz/prehled-vyzkumu.html>

**Tisk**  
**Print**

Azu design, s. r. o.  
Bayerova 805/40  
602 00 Brno

ISSN 1211-7250  
MK ČR E 18648

Vychází dvakrát ročně  
Vydáno v Brně roku 2015  
Náklad 400 ks

Časopis je uveden na Seznamu neimpaktovaných recenzovaných periodik vydávaných v ČR.  
Copyright ©2015 Archeologický ústav AV ČR, Brno, v. v. i., and the authors.

# DOBA ŘÍMSKÁ A DOBA STĚHOVÁNÍ NÁRODŮ

## ROMAN AGE AND MIGRATION PERIOD

### RÖMISCHE KAISERZEIT UND VÖLKERWANDERUNGZEIT

#### BRANTICE (OKR. BRUNTÁL)

„U dvora“. Doba římská. Mince. Náhodný nález.

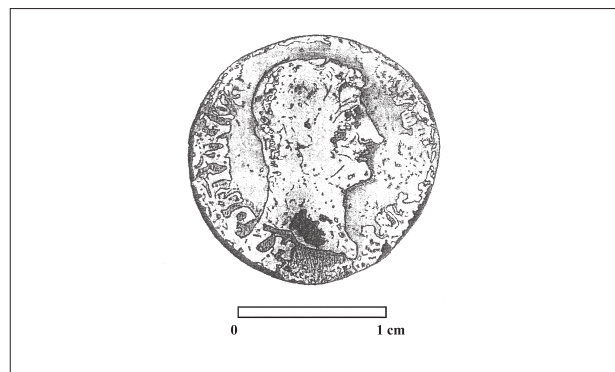
Minci našel Vladimír Dofek při pochůzce terémem roku 2014 pomocí detektoru kovů MINELAB X-TERRA 705 na povláceném poli severně od silnice č. 45 Krnov – Bruntál (místní část „U dvora“). Nález pochází z hloubky cca 15 cm, lze ho tedy řadit mezi povrchové sběry.

Jedná se o stříbrnou minci o průměru 17,00–17,75 mm, hmotnost 2,58 g. Na aversu je vyražen portrét a jméno císaře Hadriana (117–138 n. l.), revers je víceméně nečitelný (obr. 1). Nález je uložen ve sbírkách Městského muzea Krnov.

*Svatopluk Bříza, Vladimír Dofek*

#### Resumé

Brantice (Bez. Bruntál), „U dvora“. Römische Kaiserzeit. Münze. Einzelfund.



**Obr. 1.** Brantice. Mince císaře Hadriana (117–138 n. l.).  
**Abb. 1.** Brantice. Münze des Kaisers Hadrian (117–138 n. l.).

#### HEVLÍN (OKR. ZNOJMO)

„Schotterberge“. Doba římská. Sídliště. Povrchová prospekce.

Ze sbírky soukromého sběratele pochází kolekce 22 mincí a několik desítek spon (převážně jejich

zlomků). Z chronologického hlediska je nejstarším rozpoznaným platidlem 1 mince s vyobrazením Caliguly datovaná do 1. poloviny 1. století. Nejmladší je pak mince s vyobrazením Constantina I. z první třetiny 4. století. Mezi výše zmíněnými dvaadvaceti mincemi je 6 kusů stříbrných a 2 postříbřené.

Kolekce mincí je doplněna souborem spon, které můžeme typologicky rozlišit jako kolínkovité, samostřílové s vysokým zachycovačem či jednodílné s obdélníkovou nožkou (obr. 2).

Přes složitost datování na základě mincí, s přihlédnutím k nálezům spon a nepočtenému keramickému materiálu, můžeme osídlení polohy označit jako kontinuální po celou dobu římskou. Kromě mincí jsou nálezy uloženy ve sbírkách Jihomoravského muzea ve Znojmě, p. o.

*David Rožnovský*

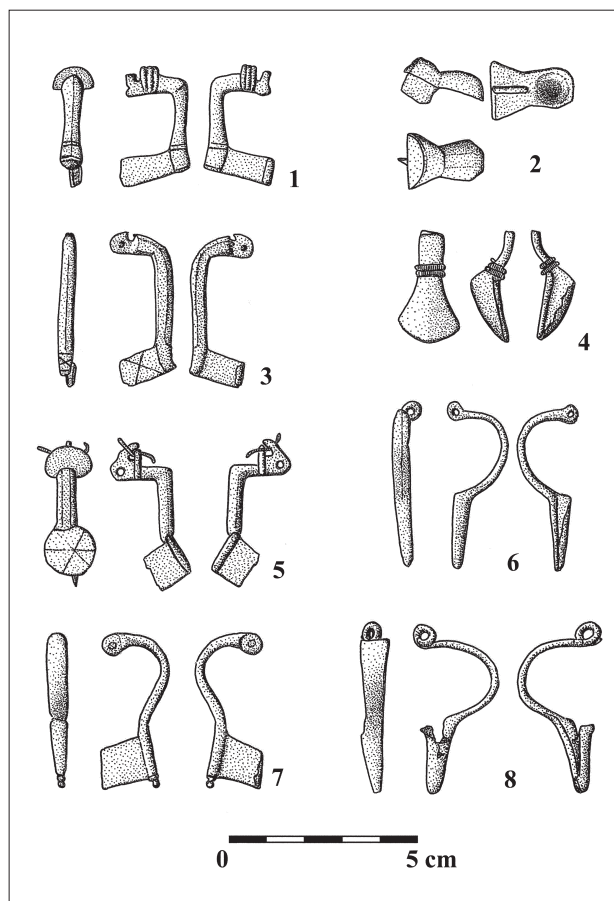
#### Resumé

Hevlín (Bez. Znojmo), „Schotterberge“. Römische Kaiserzeit. Siedlung. Oberflächensammlung.

#### MĚNÍN (OKR. BRNO-VENKOV)

„Rybárna“. Doba římská. Sídliště. Záchranný výzkum.

Záchranný archeologický výzkum prováděný při stavbě logistického areálu firmy JAMBOR, s. r. o., odhalil dosud neznámou polykulturní archeologickou lokalitu. Naleziště se rozkládá v jihozápadní části katastru, na terase zvedající se z inundačního pásma řeky Litavy (Cezavy). Ze severu je zkoumaná lokalita obtékána řekou, na jihu je pak ohraničena silnicí Měnín – Blučina. Z terénní konfigurace je však patrné, že pokračování lokality lze předpokládat také jižně od této komunikace, v prostoru dvora Albrechtov. Přibližnou polohu skryté plochy lze určit na ZM ČR 1:10 000, list 24-43-16, body o souřadnicích 129:112, 131:103, 105:95, 105:105 mm od Z:J s. č. Výzkum probíhal nejprve bez zjevných problémů a investorem byla poskytnuta stavební mechanizace na dočištění plochy shrnuté pouze povrchově buldozerem.



**Obr. 2.** Hevlín. Výběr spon. Kresba R. Hetflaiš.

**Abb. 2.** Hevlín. Auswahl von Fibeln. Zeichnung von R. Hetflaiš.

V první části plochy bylo zachyceno více než 150 archeologických objektů různých velikostí, od početných kúlových jam přes zahloubené chaty (obr. 3) až po rozlehlejší hliníky. Současně s výzkumem probíhala namátková detektorová prospekce skrytých ploch, při které bylo nalezeno několik desítek mincí, římských spon a dalších artefaktů především ze stříbra a bronzu.

Později investor požádal o přerušení výzkumu a část plochy následně snížil bez předchozího upozornění o 0,7 m, čímž byly zničeny veškeré ještě neprozkoumané zahloubené objekty (vyjma spodních částí tří zásobních jam). Další část plochy zavezl a zhutnil. Vzniklá situace byla nahlášena Policii ČR a zahájeno správní řízení, které ke konci roku 2014 ještě nebylo ukončeno. Přes veškerou snahu se podařilo prosadit provedení pokračování výzkumu pouze na cca 1/8 celkové plochy. Celkově lze shrnout, že na stavbě byla regulérně prozkoumána pouze cca 1/8 plochy, 3/8 byly odbagrovány, další 2/8 zaježděny a zasypány a část plochy, kde je ornice pouze skryta buldozerem, vykazuje stále viditelné neprozkoumané objekty. Stavební činností byla zasažena rozsáhlá, odborné veřejnosti dosud neznámá polykulturní lokalita,

kteřá přinesla celou řadu nových zajímavých zjištění o struktuře sídlištní zástavby, a to hned v několika časových horizontech. Potenciál kvalitního průzkumu však byl zcela anulován přístupem investora, v jehož důsledku došlo k vybagrování a zničení větší části lokality. Přišly tak nazmar nejen archeologické nálezy v neprozkoumaných objektech, ale také celá část archeologického výzkumu, která nebyla bohužel zaměřena a je proto nutné spokojit se pouze s torzovitými informacemi o nalezišti, které mělo předpoklady stát se unikátem mezi moravskými sídlišti.

Intenzivní osídlení na lokalitě patří do doby římské, k tomuto období lze přiřadit více než 15 zahloubených chat většinou s šesti obvodovými nosnými kúly. Mimo to bylo odkryto větší množství dalších sídlištních, zásobních a kúlových jam. Soubor materiálu tvoří především keramika a zvířecí kosti, nechybí však také drobné nálezy jako římské spony, zlomky skla, kostěné hřebeny nebo mince.

Ivan Čížmář, Jiří Kala, Michal Přichystal

## Resumé

Měnin (Bez. Brno-venkov), „Rybárna“. Römische Kaiserzeit. Siedlung. Rettungsgrabung.



**Obr. 3.** Měnin. Zahloubená chata z doby římské.

**Abb. 3.** Měnin. Grubenhäuser aus römischen Kaiserzeit.

## MIKULOV (OKR. BŘECLAV)

„U aleje“. Starší doba římská. Sídliště. Záchraný výzkum.

Při archeologickém výzkumu trasy polní cesty byla prováděna skrývka ornice pouze do 10–20 cm. Při geofyzikálním měření, které prováděli pracovníci Archeologického ústavu AV ČR Brno, v. v. i.,