

ARCHEOLOGICKÝ ÚSTAV AKADEMIE VĚD ČESKÉ REPUBLIKY V BRNĚ

PŘEHLED VÝZKUMŮ

56-1



BRNO 2015

PŘEHLED VÝZKUMŮ

Recenzovaný časopis
Peer-reviewed journal

Ročník 56
Volume 56

Číslo 1
Issue 1

Předseda redakční rady
Head of editorial board

Pavel Kouřil

Redakční rada
Editorial board

Herwig Friesinger, Václav Furmánek, Janusz K. Kozłowski,
Alexander Ruttikay, Jiří A. Svoboda, Jaroslav Tejral, Ladislav Veliačik

Odpovědný redaktor
Editor in chief

Petr Škrdla

Výkonná redakce
Assistant Editors

Hedvika Břínková, Jiří Juchelka, Soňa Klanicová, Šárka Krupičková,
Olga Lečbychová, Ladislav Nejman, Rudolf Procházka, Stanislav Stuchlík,
Lubomír Šebela

Technická redakce, sazba
Executive Editors, Typography

Azu design, s. r. o.

Software
Software

Adobe InDesign CC

Fotografie na obálce
Cover Photography

Želešice. Polotovar sekerky (viz obr. 5, str. 40).
Želešice. Axe blank (see Fig. 5, Pg. 40).

Adresa redakce
Address

Archeologický ústav AV ČR, Brno, v. v. i.
Čechyňská 363/19
602 00 Brno
IČ: 68081758
E-mail: pv@arub.cz
Internet: <http://www.arub.cz/prehled-vyzkumu.html>

Tisk
Print

Azu design, s. r. o.
Bayerova 805/40
602 00 Brno

ISSN 1211-7250
MK ČR E 18648

Vychází dvakrát ročně
Vydáno v Brně roku 2015
Náklad 400 ks

Časopis je uveden na Seznamu neimpaktovaných recenzovaných periodik vydávaných v ČR.
Copyright ©2015 Archeologický ústav AV ČR, Brno, v. v. i., and the authors.

mu. V poloze Ivanovice 3 byla zachycena skupinka izolovaných objektů, přičemž ve dvou případech se překvapivě jednalo o jámové žárové hroby z mladší doby bronzové. V poloze Ivanovice 7 byly odkryty části běžných sídlištních jam, v jednom případě mohlo být dokumentováno menší depozitum. Prospekce detektory kovů potvrdila výrazné narušení těchto známých lokalit, přinesla však i některé překvapivé nálezy, které jsou dosud ve stádiu laboratorního zpracování. Dokončení akce je plánováno na rok 2015.

David Parma

Resumé

Ivanovice na Hané (Bez. Vyškov), „Padělky od Medlovic“, „Spravedlnost“, „Borůvka“. Urnenfelder-kultur. Siedlung, Gräberfeld. Forschungsgrabung.

KORYČANY (OKR. KROMĚŘÍŽ)

„Škobeře“. Střední/mladší doba bronzová. Sídliště. Záchranný výzkum.

Od června do října 2014 probíhal při rekonstrukci komunikace II/432 mezi obcemi Koryčany a Jestřabice (extravilánový úsek) záchranný archeologický výzkum, při kterém byla v poloze „Škobeře“ na západním okraji k. ú. Koryčany (místo nálezů lze na ZM ČR 1:10 000, list 25-44-13, lokalizovat v bodě určeném koordinátou 49:23 mm od Z:J s.č.) zachycena a částečně prozkoumána zásobní jáma, datovaná na základě vyzvednutého materiálu na přelom střední a mladší doby bronzové. Kolekce vyzvednutého keramického materiálu byla doplněna také o osteologický materiál, kámen, použitý jako ruční mlýn k mletí obilí (zrnotěrku) a mazanici, která je dokladem existence nadzemních konstrukcí v okolí objektu.

Miroslav Popelka

Resumé

Koryčany (Bez. Kroměříž), „Škobeře“. Mittlere/jüngere Bronzezeit. Siedlung. Rettungsgrabung.

KRNOV (K. Ú. OPAVSKÉ PŘEDMĚSTÍ, OKR. BRUNTÁL)

„Burgberg“ (Přední cvilinský kopec). KLPP. Bronzová jehlice. Náhodný nález.

Jehlici nalezl Ludvík Sosín při pochůzce terénem pomocí detektoru kovů Whites prizm 4 v prosinci 2014, a to na východním svahu Burgbergu (Předního cvilinského kopce) v zalesněném prostoru v hloubce

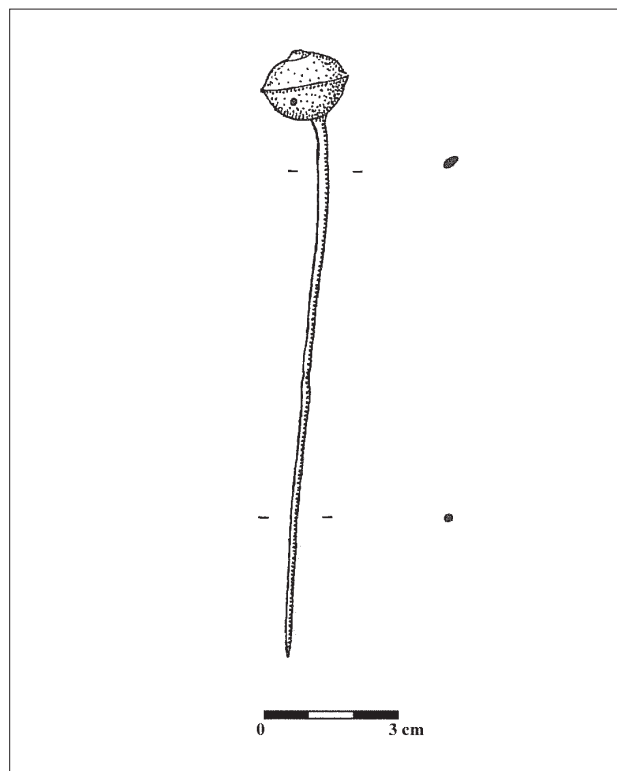
do 15 cm – tento nález lze tedy klasifikovat jako povrchový sběr.

Jedná se o bronzovou jehlici s kulovitou (cibulovitou?) hlavicí s provrtem hlavice. Kulovitá hlavice je dutá, vzniklá spojením ze dvou kusů; provrt je umístěn cca v polovině její spodní části. Horní část hlavice je na svém vrcholu ukončena drobnou „čepičkou“. Jehla je celá; zhruba ve své polovině je nalomena. Horní část jehly má průřez čoučkovitý, dolní téměř kruhový (obr. 6).

Celková délka jehlice je v dochovaném stavu (jehla je mírně pozohýbaná) 131 mm, délka jehly 117 mm, výška hlavice (včetně „čepičky“) 15 mm, průměr hlavice v místě spoje obou polovic 17 mm, tloušťka jehly v horní části 2,5×2 mm, v dolní části 2mm. Celý povrch jehlice je pokryt souvislou téměř černou patinou.

Vzhledem k okolním doposud známým nálezům doby bronzové z Burgbergu, Schellenburgu (Zadního cvilinského kopce) a Červeného Dvora (souhrnný přehled např. Bříza 2006, 19–29; Pavelková 2011, zejména 56 a níže) lze zde prezentovaný nález datovat do kultury lužických popelnicových polí. Jehlice je uložena v Městském muzeu Krnov.

Svatopluk Bříza, Ludvík Sosín



Obr. 6. Krnov. Bronzová jehlice. Kresba S. Bříza.
Abb. 6. Krnov. Bronzenadel. Zeichnung von S. Bříza.

Literatura

Bříza, S. 2006: *Pravěké památky Krnovska*. Krnov: Městské, informační a kulturní středisko.

Pavelková, M. 2011: *Archeologické nálezy z období lužických popelnicových polí na Krnovsku*. Rkp. diplomové magisterské práce. Uloženo: Slezská univerzita v Opavě.

Resumé

Krnov (Kat. Opavské Předměstí, Bez. Bruntál), „Burgberg“ (Přední cvílinický kopec). Lausitzer Urnenfelderkultur. Bronzenadel. Einzelfund.

KRNOV (K. Ú. OPAVSKÉ PŘEDMĚSTÍ, OKR. BRUNTÁL)

Hradisko Schellenburg (Zadní cvílinický kopec). KLPP. Bronzový srp. Náhodný nález.

Srp nalezl Miroslav Legerski při pochůzce lesem v prostoru výšinného hradiště Schellenburg (Zadní cvílinický kopec) pomocí detektoru kovů v lesní hrabance v hloubce do 15 cm, tento nález lze tedy klasifikovat jako povrchový sběr.

Jedná se o bronzový srp s řapem. Hrot čepele srpů je ulomen, drobný řap (či jen pahýl původně většího řapu?) je ohnut do lící strany srpů. Hmota srpů vykazuje zřetelné stopy přepálení. Dochovaná délka srpů je 105 mm, největší šířka čepele 23 mm. Povrch předmětu je pokryt zelenou patinou, v místech nejsilnějšího přepálení oprýskanou na černý podklad (obr. 7).

Vzhledem k tomu, že nález pochází z vnitřní plochy hradiště kultury lužických popelnicových polí (souhrnně s přehledem literatury např. Dehnerová 2000 a Pavelková 2011, nejnovější nálezy Bříza 2004, 2008 a Bříza, Pavelková, Ulahel 2012), lze jej zařadit do tohoto období – nejspíše do jeho slezské fáze, kdy zde intenzita osídlení dosahovala vrcholu. Nález je uložen v Městském muzeu Krnov.

Svatopluk Bříza, Miroslav Legerski

Literatura

Bříza, S. 2004: *Schellenburg. Vývraty 1. 1997 – 2001*. Krnov: Městské, informační a kulturní středisko.

Bříza, S. 2008: Krnov (okr. Bruntál). *Přehled výzkumů* 50, 288–289.

Bříza, S., Pavelková, M., Ulahel, P. 2012: Krnov

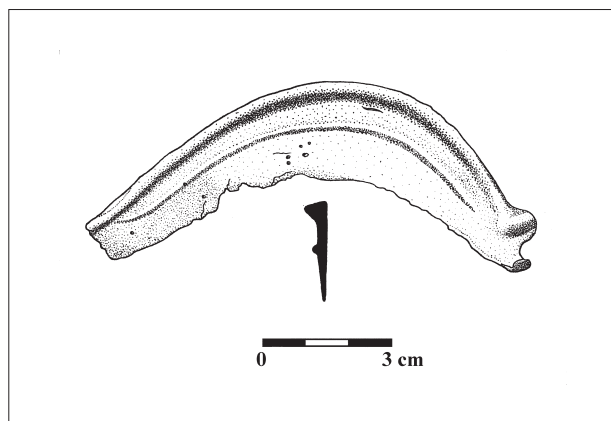
(Opavské předměstí, okr. Bruntál). *Přehled výzkumů* 53(1), 164–166.

Dehnerová, H. 2000: *Osídlení lokality Úvalno-Cvílín v období lužické kultury*. Rkp. magisterské diplomové práce. Uloženo: Ústav archeologie a muzeologie, Masarykova univerzita Brno.

Pavelková, M. 2011: *Archeologické nálezy z období lužických popelnicových polí na Krnovsku*. Rkp. magisterské diplomové práce. Uloženo: Ústav archeologie, Slezská univerzita v Opavě.

Resumé

Krnov (Kat. Opavské Předměstí, Bez. Bruntál), Höhensiedlung Schellenburg (Zadní cvílinický kopec). Bronzesichel. Lausitzer Urnenfelderkultur. Einzelfund.



Obr. 7. Krnov, hradiště Schellenburg. Bronzový srp. Kresba S. Bříza.

Abb. 7. Krnov, Höhensiedlung Schellenburg. Bronzesichel. Zeichnung von S. Bříza.

KŘENOVICE (K. Ú. KŘENOVICE U ŠLAVKOVA, OKR. VYŠKOV)

Ulice Zbýšovská. Starší doba bronzová. Sídliště.

Záchranný výzkum. Uložení nálezů: Muzeum Vyškovska.

Záchranný výzkum provedený Ústavem archeologické památkové péče Brno, v. v. i., byl vyvolán stavbou rodinného domu. Zkoumaná poloha se nalézá na mírném jihovýchodním svahu u jihozápadního okraje intravilánu Křenovic v nadmořské výšce 210 m. Nejbližším vodním zdrojem je potok Rakovec protékající ve vzdálenosti cca 500 m východně od zkoumané plochy. Plocha výzkumu je na ZM ČR 1:10 000, list 24-43-08, vymezena bodem: 198 mm od Z s.č.; 100 mm od J s.č.