

ARCHEOLOGICKÝ ÚSTAV AKADEMIE VĚD ČESKÉ REPUBLIKY V BRNĚ

PŘEHLED VÝZKUMŮ

56-1



BRNO 2015

PŘEHLED VÝZKUMŮ

Recenzovaný časopis
Peer-reviewed journal

Ročník 56
Volume 56

Číslo 1
Issue 1

Předseda redakční rady
Head of editorial board

Pavel Kouřil

Redakční rada
Editorial board

Herwig Friesinger, Václav Furmánek, Janusz K. Kozłowski,
Alexander Ruttikay, Jiří A. Svoboda, Jaroslav Tejral, Ladislav Veliačik

Odpovědný redaktor
Editor in chief

Petr Škrdla

Výkonná redakce
Assistant Editors

Hedvika Břínková, Jiří Juchelka, Soňa Klanicová, Šárka Krupičková,
Olga Lečbychová, Ladislav Nejman, Rudolf Procházka, Stanislav Stuchlík,
Lubomír Šebela

Technická redakce, sazba
Executive Editors, Typography

Azu design, s. r. o.

Software
Software

Adobe InDesign CC

Fotografie na obálce
Cover Photography

Želešice. Polotovar sekerky (viz obr. 5, str. 40).
Želešice. Axe blank (see Fig. 5, Pg. 40).

Adresa redakce
Address

Archeologický ústav AV ČR, Brno, v. v. i.
Čechyňská 363/19
602 00 Brno
IČ: 68081758
E-mail: pv@arub.cz
Internet: <http://www.arub.cz/prehled-vyzkumu.html>

Tisk
Print

Azu design, s. r. o.
Bayerova 805/40
602 00 Brno

ISSN 1211-7250
MK ČR E 18648

Vychází dvakrát ročně
Vydáno v Brně roku 2015
Náklad 400 ks

Časopis je uveden na Seznamu neimpaktovaných recenzovaných periodik vydávaných v ČR.
Copyright ©2015 Archeologický ústav AV ČR, Brno, v. v. i., and the authors.

Literatura

Harding, A., Šumberová, R., Knüsel, Ch., Outram, A. 2007: *Velim. Violence and Death in Bronze Age Bohemia*. Praha: Institute of Archaeology of the CAS Prague.

Hrala, J., Šumberová, R., Vávra, M. 2000: *A Bronze Age fortified site in Bohemia*. Praha: Institute of Archaeology of the CAS Prague.

Resumé

Hnojice (Olomouc District), "Mošánky". A new enclosure was studied using aerial survey and magnetometry. The test pit dug on the site cut a ditch and two palisades. The ditch was 6.3m in width and 1.95m deep and its infilling contained Middle Danube Tumulus culture pottery. This site is similar to Velim, trench A.



Obr. 3. Hnojice. Sonda příkopem. Ve spodní části patrný horizont kamenů.

Fig. 3. Hnojice. Trench cutting the ditch. The lower part contains stony layer.



Obr. 4. Hnojice. Lomové kameny promísené spraší a jílem.

Fig. 4. Hnojice. Quarried stones mixed with loess and clay.

HOLASOVICE (OKR. OPAVA)

„Dvůr“. KLPP. Sídliště. Záchraný výzkum.

V květnu 2014 proběhl drobný archeologický záchraný výzkum vyvolaný stavbou spádové dešťové kanalizace v areálu bývalého velkostatku, v prostoru archeologické kulturní památky (r. č. 31622/8 – 1379). V současné době areál využívá Muzeum Slezský venkov Holasovice.

V liniovém výkopu byly zachyceny kulturní vrstvy, které obsahovaly četné keramické fragmenty, štípanou industrii a zlomky zvířecích kostí. Jelikož musela být dodržena hloubka výkopu povolená stavbou a nebylo dosaženo podloží, není stratigrafie kompletní. Podle získaného keramického materiálu lze vrstvy datovat do slezské fáze období kultury lužických popelnicových polí. Kromě lužické keramiky byl nalezen i jeden fragment keramické nádoby, jež lze datovat do přelomu 15. a 16. století.

Na zkoumané lokalitě probíhaly výzkumy i v letech 2011 a 2012, při kterých byly objeveny středověké artefakty a nálezy kultury lužických popelnicových polí a kultury nálevkovitých pohárů. Nejspíše z důvodu neúplné stratigrafie nebyly nálezy kultury nálevkovitých pohárů na tomto výzkumu potvrzeny.

Jitka Štohandlová

Resumé

Holasovice (Opava District), „Dvůr“. Lausitz Urnfield culture. Settlement. Rescue excavation.

HOLEŠOV (K. Ú. KOLIČÍN, OKR. KROMĚŘÍŽ)

„Šeblinek“, výzkum Količín 1. Starší doba bronzová. Záchraný výzkum.

Při výzkumu kulturní vrstvy byly získány drobné keramické zlomky, které lze díky charakteru zpracování keramického těsta a způsobu výzdoby pomocí otisků šňůry spojit s nitranskou kulturou. Většinou jsou identifikovány jako fragmenty šálků. Tento časový horizont doplňují střepy velkých nádob odpovídajících únětickým nebo věteřovským hrncovitým nádobám, v několika případech i s pupíky, kterými bývá ozdobeno podhrdlí. Protože se však nenašla jiná únětická nebo věteřovská keramika, považujeme je za projev prolínání nebo kontaktů únětického prostředí s nitranským. Nitranské kultury mohou příslušet např. i některé silicitové šipky, pokud ovšem nejsou spojeny s kulturou se zvoncovitými poháry, která byla výzkumem také doložena (viz oddíl Eneolit).

Miroslav Daňhel

Resumé

Holešov (Količín Cadastre, Kroměříž District), „Šeblínek“, Količín 1. Nitra culture pottery style sherds were found in cultural layer. Some influence of Únětice culture can be traced.

HRABOVÁ (K. Ú. HRABOVÁ, OKR. ŠUMPERK)

„Luh“, parc. č. 1618/6, RD Motykovi. KLPP. Sídliště. Záchranný výzkum.

Na polykulturní lokalitě známé z předchozího roku (Zeman 2014) byl v dubnu 2014 proveden záchranný archeologický výzkum před výstavbou dalšího rodinného domu, tentokrát manželů Motykových na parcele č. 1618/6. V západní polovině parcely, níže po svahu, byla zachycena sídlištní kulturní vrstva, která byla zkoumána ručním odrýváním ve čtvercové síti 4x4 m. Ve východní polovině parcely byly zjištěny sídlištní objekty zahloubené do sprašového podloží. Na zkoumané parcele se pravděpodobně podařilo odkrýt část jádra sídlištní kultury lužických popelnicových polí s hustou zástavbou převážně hospodářského charakteru. Závažným dokladem o vnitřní dispozici sídliště je zachycení mělkého žlabu (snad relikv palisády), vymezejícího určitý okrsek osady. Z původních nadzemních struktur lze zatím identifikovat jednu obytnou halovou stavbu o rozměrech zhruba 16,3x5 m, vymezenou po obvodu sloupovými jámami s možnou vnitřní stěnou v její severní části, která je po obvodu lemována zásobními a odpadními jámami.

Získaný nálezový inventář není příliš bohatý. Vyjma dvou celých mís se jedná především o fragmentárně dochovanou nezdobenou hrubou kuchyňskou keramiku hrncovitých tvarů (výjimkou je svislé prstování nebo ryté linie) doplněnou nálezy kamenných brousků a zrnotěrek a kusů mazanice. Z kovových předmětů byla v kulturní vrstvě obsažena jehlice se svinutou hlavicí (obr. 5), která osadu rámcově datuje do lužické fáze komplexu lužických popelnicových polí.

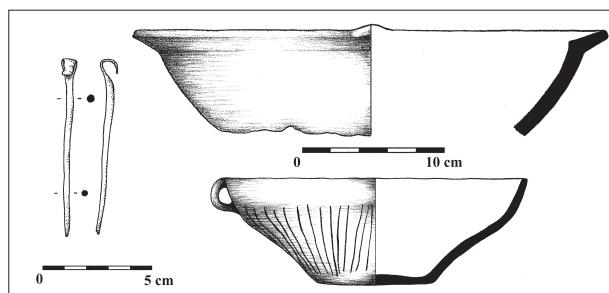
Tomáš Zeman

Literatura

Zeman, T. 2014: Hrabová (k. ú. Hrabová, okr. Šumperk). *Přehled výzkumů* 55(1), 197, 219.

Resumé

Hrabová (Bez. Šumperk), „Luh“, Prz. N. 1618/6, Familienhaus Motykovi. Lausitzer Urnenfelderkultur. Siedlung. Rettungsgrabung.



Obr. 5. Hrabová. Výběr nálezů.

Abb. 5. Hrabová. Auswahl der Befunde.

HULÍN (OKR. KROMĚŘÍŽ)

„Hřebavec před dráhou“. Mladší doba bronzová. Ojedinělý nález. Záchranný výzkum.

Během záchranného výzkumu, souvisejícího s přeložkou Němčického potoka (viz take oddíl Doba železná a svazek Středověk a novověk), byla v nivním sedimentu ve východní části prozkoumané plochy zachycena kumulace keramických fragmentů, pocházejících z velké části z jedné nádoby, které jsou datovány do mladší doby bronzové. Tento nález indikuje přítomnost blízké sídlištní jednotky v okolí výzkumu, nejpravděpodobněji byl keramický materiál přemístěn meandrujícím tokem původního koryta Němčického potoka z trati „Hřebavec před dráhou“, nacházející se severně od místa výzkumu.

Miroslav Popelka

Resumé

Hulín (Bez. Kroměříž), „Hřebavec před dráhou“. Jüngere Bronzezeit. Einzelfund. Rettungsgrabung.

IVANOVICE NA HANÉ (OKR. VYŠKOV)

„Padělky od Medlovic“, „Spravedlnost“, „Borůvka“. KLPP. Sídliště, pohřebiště. Badatelský výzkum.

V souvislosti s řešením projektu GAČR 14-33170P „Archeologie střední a mladší doby bronzové - kontext a informační potenciál rozsáhlých záchranných výzkumů“ proběhly prospekční práce a drobné sondáže ve třech polohách v katastru Ivanovic, které přímo navázaly na odkryvy v trase dálnice D1 z let 2002–2003. Ve spolupráci s Archeologickým ústavem AV ČR, Praha, v. v. i. (R. Křivánek), bylo provedeno plošné magnetometrické měření, na něž navázala systematická prospekce s použitím detektorů kovů a drobná sondáž v polohách Ivanovice 3 a 7. Primárním cílem bylo získat soubory archeobotanického materiálu, informace o podobě kompletních nálezoých souborů a ověřit výsledky geofyzikálního průzkumu.