

ARCHEOLOGICKÝ ÚSTAV AKADEMIE VĚD ČESKÉ REPUBLIKY V BRNĚ

# PŘEHLED VÝZKUMŮ

55-2



BRNO 2014

# PŘEHLED VÝZKUMŮ

Recenzovaný časopis  
*Peer-reviewed journal*

Ročník 55  
*Volume 55*

Číslo 2  
*Issue 2*

|   |  |
|---|--|
| <b>Předseda redakční rady</b><br><i>Head of editorial board</i>         | Pavel Kouřil   |
| <b>Redakční rada</b><br><i>Editorial board</i>                          | Herwig Friesinger, Václav Furmánek, Janusz K. Kozłowski,<br>Alexander Ruttkay, Jiří A. Svoboda, Jaroslav Tejral, Ladislav Veliačik   |
| <b>Odpovědný redaktor</b><br><i>Editor in chief</i>                     | Petr Škrdla  |
| <b>Výkonná redakce</b><br><i>Assistant Editors</i>                      | Jiří Juchelka, Soňa Klanicová, Šárka Krupičková, Olga Lečbychová,<br>Ladislav Nejman, Rudolf Procházka, Stanislav Stuchlík, Lubomír Šebela,<br>Hedvika Břínková  |
| <b>Technická redakce, sazba</b><br><i>Executive Editors, Typography</i> | Alice Del Maschio  |
| <b>Software</b><br><i>Software</i>                                      | Adobe InDesign CS5   |
| <b>Vyobrazení na obálce</b><br><i>Cover Picture</i>                     | <i>Mikulčice-Valy, most č. 1. Předběžná rekonstrukce mostu R. Skopala,<br/>podle Poláček 2000 (viz obr. 9 na str. 46)</i><br><i>Mikulčice-Valy, bridge No. 1. A preliminary reconstruction of the bridge<br/>by R. Skopal, in accordance with Poláček 2000 (see Fig. 9 on page 46)</i> |
| <b>Adresa redakce</b><br><i>Address</i>                                 | Archeologický ústav AV ČR, Brno, v. v. i.<br>Čechyňská 363/19<br>602 00 Brno<br>IČ: 68081758<br>E-mail: <a href="mailto:pv@arub.cz">pv@arub.cz</a><br>Internet: <a href="http://www.arub.cz/prehled-vyzkumu.html">http://www.arub.cz/prehled-vyzkumu.html</a>                          |
| <b>Tisk</b><br><i>Print</i>   | Azu design s.r.o.<br>Bayerova 805/40<br>602 00 Brno  |

ISSN 1211-7250

MK ČR E 18648

Vychází dvakrát ročně

Vydáno v Brně roku 2014

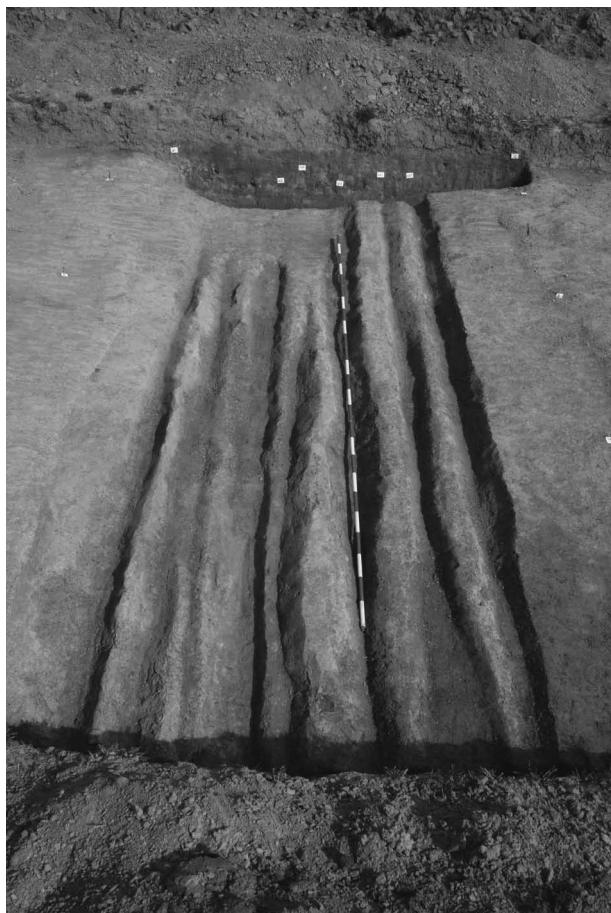
Náklad 400 ks

Časopis je uveden na Seznamu recenzovaných neimpaktovaných periodik vydávaných v ČR

Copyright © 2014 Archeologický ústav AV ČR, Brno, v. v. i. and the authors

ologického podloží zanikl v 1. polovině 13. století. Svoji orientací nerespektoval současnou parcelaci. O podobě zástavby v tomto období nemůže říci nic určitého. Snad jen na základě nálezů několika mazanicových fragmentů s otisky proutěného výpletu, sloupové jámy a menšího sklípku můžeme uvažovat pro tuto fázi osídlení (13. století) o použití sloupové dřevohliněné konstrukce v kombinaci se zahloubenými objekty.

Archeologický výzkum doložil osídlení parcely nejpozději od 1. poloviny 13. století. Zpočátku byla snad využívána sloupová konstrukce staveb, jejichž podobu by mohl poodhalit pouze rozsáhlejší plošný výzkum. Od 14. nebo 15. století již máme jednoznačně doloženu prostorovou stabilizaci usedlosti, která se minimálně od tohoto období, pouze s drobnými korekcemi, udržela na stejném místě do současnosti. Pravděpodobně již od této doby bylo využíváno roubené konstrukce na kamenné podezdívce. Všechny tři po sobě následující objekty, které předcházely současné stavbě, v průběhu své existence podléhaly požárům. Ne vždy však byl požár důvodem úplného zániku a přestavby usedlosti. Předpokládáme dílčí stavební fáze nebo úpravy, které se však již neprojevily tak výraznou destrukcí jako v případě požáru. Výstavbu



**Obr. 101.** Slavkov u Opavy, Černá cesta. Novověká cesta.

**Abb. 101.** Slavkov u Opavy, Černá cesta. Neuzeitlicher Weg.

dnešního domu je možné i na základě výsledků dendrochronologie položit k roku 1720 (Kolařík, Merta 2013).

Václav Kolařík, David Merta, Jiří Pokorný

## Literatura

**Doušek, R. 2009:** *Sebranice a jejich rychtář Ondřej Kanýz (1694–1761). Vesnická komunita a její kultura v první polovině 18. století.* Brno: Masarykova univerzita.

**Kolařík, V., Merta D. 2013:** Sebranice č. p. 36. Rkp. terénní dokumentace. Uloženo: archiv společnosti Archäia Brno, o. p. s.

## Resumé

Die archäologische Grabung belegte bisher die Besiedlung der Parzelle ab der 1. Hälfte des 13. Jahrhunderts. Anfangs wurde bei den Bauten wohl die Pfostenkonstruktion in Kombination mit eingetieften Objekten (Pfostengruben, Keller, Abdrücke des Wandgeflechts) benutzt. Ob im 13. und 14. Jahrhundert der durchgrabene Teil der Parzelle Bestandteil des Wohnteils eines dörflichen Anwesens war, oder ob es sich um eine mehr oder weniger unbebaute Fläche mit leichteren Wirtschaftsbauten handelte, kann bisher nicht entschieden werden. Ab dem 15. Jahrhundert war das Anwesen stabilisiert und erhielt sich mit kleinen Abänderungen auf derselben Stelle bis heute. Damals wurde eine gezimmerte Konstruktion auf Steinuntermauerung geschaffen. Bei allen drei nacheinander folgenden Bauten, die dem heutigen Haus vorgingen, sind jeweils mehrere Bauphasen und Herrichtungen nachweisbar, die vor allem durch das Steigen der Fußbodenniveaus repräsentiert sind. Obwohl das Objekt mehrmals einem Brand zu Opfer fiel, war es meistens kein Grund für die komplette Veränderung der Hausdisposition. Es wurde nur die gezimmerte Holzkonstruktion repariert oder ersetzt. Die archäologische Rettungsgrabung belegte auch ältere hölzerne oder lehmige Fußbodenniveaus des bestehenden Objekts.

## SLAVKOV (K. Ú. SLAVKOV U OPAVY, OKR. OPAVA) Černá cesta. Středověk, novověk. Vesnice. Záchranný výzkum.

V rozmezí let 2010–2013 probíhal záchranný archeologický výzkum v extravilánu obce Slavkov, v místech zemědělsky využívaných pozemků (viz také oddíl Neolit). Provedené strojní skrývky ornice na sprašové podloží prokázaly přítomnost archeologických zahloubených objektů.

Černá cesta, parc. č. 1226/125, 126, 136, 137

Ve střední části zkoumané lokality byl zachycen vojenský zákop z roku 1945, na jehož dně se nalézal odpad v podobě starých hrnců, skla a lahví od alkoholu Jižně od této situace se napříč celou lokalitou táhl 3 m široký úsek

liniových rýh po kolech vozů z období novověku. Tento svaz zahloubených rýh do sprašového můžeme interpretovat jako cestu (obr. 101). Obsahovala množství kamenů a novověkých nálezů, zejména fragmentů keramiky. Ze skrývané ornice bylo také získáno menší množství novověké a vrcholně středověké keramiky.

Černá cesta, parc. č. 1226/103

V místech skryté plochy pro výstavbu rodinného domu bylo zjištěno pokračování svazu zahloubených rýh do sprašového podloží - cesty z období novověku. Také obsahovala množství kamenů a novověkých nálezů zlomků keramiky.

Černá cesta, parc. č. 1226/156

Ze skrývané ornice bylo získáno menší množství novověkých fragmentů keramiky a jeden drobný zlomek z období vrcholného středověku.

Černá cesta, parc. č. 1226/135

Ve střední části hliníku kultury s lineární keramikou byl nalezen stabilizátor německé dělostřelecké miny ráže 120 mm s projektilem ráže 35 mm zaseknutým mezi stabilizačními křídélky miny. Do pravěkého objektu se milítarie dostala v době bojů o obec v roce 1945.

*Pavel Malík*

## Resumé

Slavkov (Kat. Slavkov u Opavy, Bez. Opava), Černá cesta. Mittelalter, Neuzeit. Dorf. Rettungsgrabung.

## STAVENICE (OKR. ŠUMPERK)

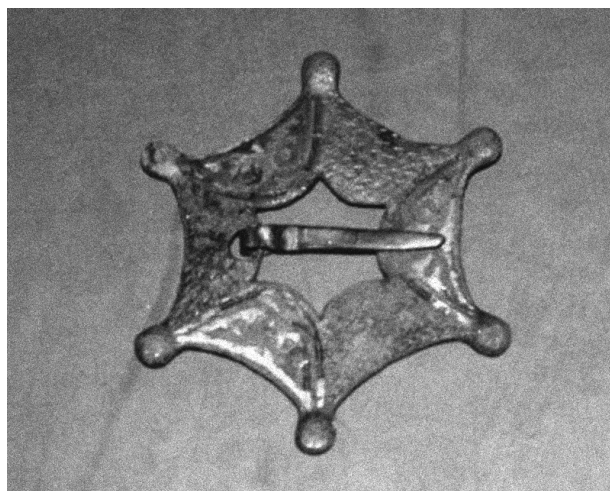
**Extravilán. Středověk. Ojedinělý nález. Detektorový průzkum.**

V září 2013 byl v rámci projektu Výzkum historických cest v oblasti severozápadní Moravy a východních Čech (projekt NAKI Ministerstva kultury ČR č. DF-11P01OVV029) prováděn detektorový průzkum okolí starých cest. Na návrší v lese mezi Úsovem a Stavenicemi byla objevena bronzová spona (obr. 102). Jedná se o šesticípou hvězdicovitou sponu s vybíjenou výzdobou rozdělenou do šesti polí. Ve třech polích je symbol ptáka s roztaženými křídly a zbylé tři jsou symetricky vyplněny drobnými ornamenty ve tvaru zahrocených šupin.

*Marek Kalábek*

## Resumé

Stavenice (Bez. Šumperk), Außenbereich. Mittelalter. Einzelfund. Oberflächenforschung.



**Obr. 102.** Stavenice (okr. Šumperk). Hvězdicovitá spona.  
**Abb. 102.** Stavenice (Bez. Šumperk). Sternförmige Fibel.

## SVĚTLÁ HORA (K. Ú. SUCHÁ RUDNÁ, OKR. BRUNTÁL)

**Osada Suchá Rudná, parc. č. 469. Středověk. Dohlady těžby. Záchranný výzkum.**

V květnu až červenci 2013 byl na západním okraji osady Suchá Rudná, v areálu penzionu Holzberg (č. p. 42), realizován záchranný archeologický výzkum (akce Národního památkového ústavu, územního odborného pracoviště Ostrava č. 43/12) vyvolaný stavební akcí s názvem „Přístavba ubytování, sportovně rehabilitační zařízení“. Výzkum byl prováděn v území spojeném s vrcholně středověkou exploatací zlata poblíž známých a památkově chráněných povrchových dobývek (Měkká žíla, Podmáslí). Zkoumané plochy se nacházely ve dvou výškových úrovních, a to ve vlastní stavební jámě pro sueterén objektu a ve výše položené ploše sportovního hřiště (obr. 103).

V počáteční fázi archeologického výzkumu byly při strojní skrývce povrchu zjištěny a dokumentovány čtyři zahloubené objekty, které se podařilo zachytit v jižním profilu stavební jámy. Jejich výplň obsahovala několik drobných zlomků keramických nádob, rámcově datovaných do 14. – 15. století. Objekty, jejichž funkce není zřejmá, byly zahloubeny do žlutohnědého jílovitého sedimentu s četnými úlomky hornin, který vznikl svahovou erozí. Tento sediment překryl kompletně celý zkoumaný prostor a odděluje tak horizont s popsány objekty od starších archeologických nálezů v prostoru zasypané povrchové dobývky, vzniklé v 1. polovině 13. století v důsledku těžby zlatonosných rozspů.

Důležitým nálezem jsou dřevěné konstrukce nacházející se na povrchu skalního dna této dobývky, které souvisí se zpracováním zde vytěženého materiálu obsahujícího