

ARCHEOLOGICKÝ ÚSTAV AKADEMIE VĚD ČESKÉ REPUBLIKY V BRNĚ

PŘEHLED VÝZKUMŮ

55-2



BRNO 2014

PŘEHLED VÝZKUMŮ

Recenzovaný časopis
Peer-reviewed journal

Ročník 55
Volume 55

Číslo 2
Issue 2

Předseda redakční rady <i>Head of editorial board</i>	Pavel Kouřil
Redakční rada <i>Editorial board</i>	Herwig Friesinger, Václav Furmánek, Janusz K. Kozłowski, Alexander Ruttkay, Jiří A. Svoboda, Jaroslav Tejral, Ladislav Veliačik
Odpovědný redaktor <i>Editor in chief</i>	Petr Škrdla
Výkonná redakce <i>Assistant Editors</i>	Jiří Juchelka, Soňa Klanicová, Šárka Krupičková, Olga Lečbychová, Ladislav Nejman, Rudolf Procházka, Stanislav Stuchlík, Lubomír Šebela, Hedvika Břínková
Technická redakce, sazba <i>Executive Editors, Typography</i>	Alice Del Maschio
Software <i>Software</i>	Adobe InDesign CS5
Vyobrazení na obálce <i>Cover Picture</i>	<i>Mikulčice-Valy, most č. 1. Předběžná rekonstrukce mostu R. Skopala, podle Poláček 2000 (viz obr. 9 na str. 46)</i> <i>Mikulčice-Valy, bridge No. 1. A preliminary reconstruction of the bridge by R. Skopal, in accordance with Poláček 2000 (see Fig. 9 on page 46)</i>
Adresa redakce <i>Address</i>	Archeologický ústav AV ČR, Brno, v. v. i. Čechyňská 363/19 602 00 Brno IČ: 68081758 E-mail: pv@arub.cz Internet: http://www.arub.cz/prehled-vyzkumu.html
Tisk <i>Print</i>	Azu design s.r.o. Bayerova 805/40 602 00 Brno

ISSN 1211-7250

MK ČR E 18648

Vychází dvakrát ročně

Vydáno v Brně roku 2014

Náklad 400 ks

Časopis je uveden na Seznamu recenzovaných neimpaktovaných periodik vydávaných v ČR

Copyright © 2014 Archeologický ústav AV ČR, Brno, v. v. i. and the authors

hradba – zděná z lomového kamene na vápennou maltu – byla dochována do výšky 3,5 m od úrovně základové spáry. Prostor parkánu při vnitřním líci nadzemní partie zdiva hradby byl v průběhu výstavby postupně navyšován prostřednictvím přemístěné zeminy, výškový rozdíl mezi prostorem vymezeným parkánovou hradbou a jejím předpolím tak dosáhl cca 3,5 m. Důležité je zjištění, že úsek parkánové hradby nebyl v těchto místech založen do vnitřní stěny původního hradebního příkopu, jako tomu bylo v případě jižního a jihovýchodního obvodu městského opevnění. Ve zdivu parkánové hradby ve vzdálenosti cca 2 m od jihovýchodního nároží Müllerova domu byly archeologickým výzkumem zachyceny stavební pozůstatky druhotně prolomené branky (fortna). Vzhledem k rozdílné výškové úrovni v parkánu a v předpolí hradby byl vstup svou spodní partií zapuštěn pod úroveň terénu v parkánu. Přístup tak ze strany parkánu zajišťovalo schodiště zahloubené do terénu (obr. 91). Realizace branky pravděpodobně souvisí s výstavbou zámeckého bastionu v první polovině 17. století a s využíváním objektu dnešního Müllerova domu jako zámecké sýpky.

František Kolář, Pavla Skalická

Literatura

- Kolář, F., Kaniová, P., Rosová, R., Zezula, M. 2008: Opevnění města Opavy (současný stav výzkumu). *Forum urbes medii aevi V*, 174–249.
- Strakoš, M., Rosová, R., Kaniová, P., Halátek, D. 2011: *Průvodce architekturou Opavy*. Ostrava: Národní památkový ústav, územní odborné pracoviště v Ostravě.

Resumé

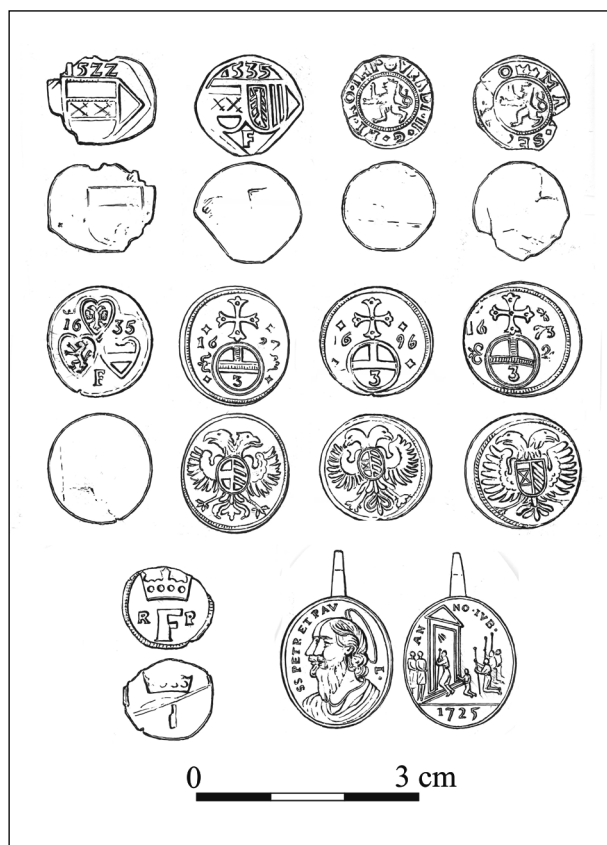
Opava (Kat. Opava-Město, Bez. Opava), Komenského Straže 8, Müllerův dům, Parz. Nr. 558. Mittelalter, Neuzeit. Stadt. Rettungsgrabung.

POHOŘELICE (K. Ú. POHOŘELICE U NAPAJEDEL, OKR. ZLÍN)

Kostel sv. Jiljí. Středověk, novověk. Kostel. Záchranný výzkum.

Záchranný archeologický výzkum probíhal v říjnu roku 2013 během předláždění interiéru kostela sv. Jiljí, postaveného v roce 1770. Nejprve je potřeba zmínit, že se kostel sv. Jiljí a přilehlý hřbitov nacházejí poblíž místního tvrzíště v místě, kde je písemnými prameny doložena zaniklá středověká ves Podhradí (uváděna též jako městečko) s farou zmíněnou již v roce 1353.

Po odstranění dlažby a podsypu v interiéru bylo možné při bočních obvodových stěnách zdokumentovat zbytky kamenných konstrukcí. Nepodařilo se zjistit, zda konstrukce nasedají na obvodové zdivo chrámu a nelze tedy s určitostí potvrdit, zda se jedná např. o skly pro boční oltáře nebo případně zdivo nějaké starší stavby. Ne-



Obr. 92. Pohořelice, kostel sv. Jiljí. Nálezy mincí.

Abb. 92. Pohořelice, St. Ägidius Kirche. Münzenfunde.

podářilo se tedy prokázat, zda současný kostel stojí na základech původního kostela ve vsi Podhradí. Každopádně povrchovým průzkumem na okolních polích byly získány zlomky středověké keramiky (14. – 15. století), jejichž koncentrace byla zjištěna především na poli severně od kostela. Podařilo se tak částečně upřesnit rozsah středověké vesnice. Detektorovým průzkumem v interiéru kostela byl nalezen zajímavý soubor celkem 9 mincí (obr. 92), které můžeme datovat do období vlády Ferdinanda I. (1503–1564) a Leopolda I. (1657–1705). Poněkud mladšího datování je bronzová svátostka (1725).

Ivan Čizmář

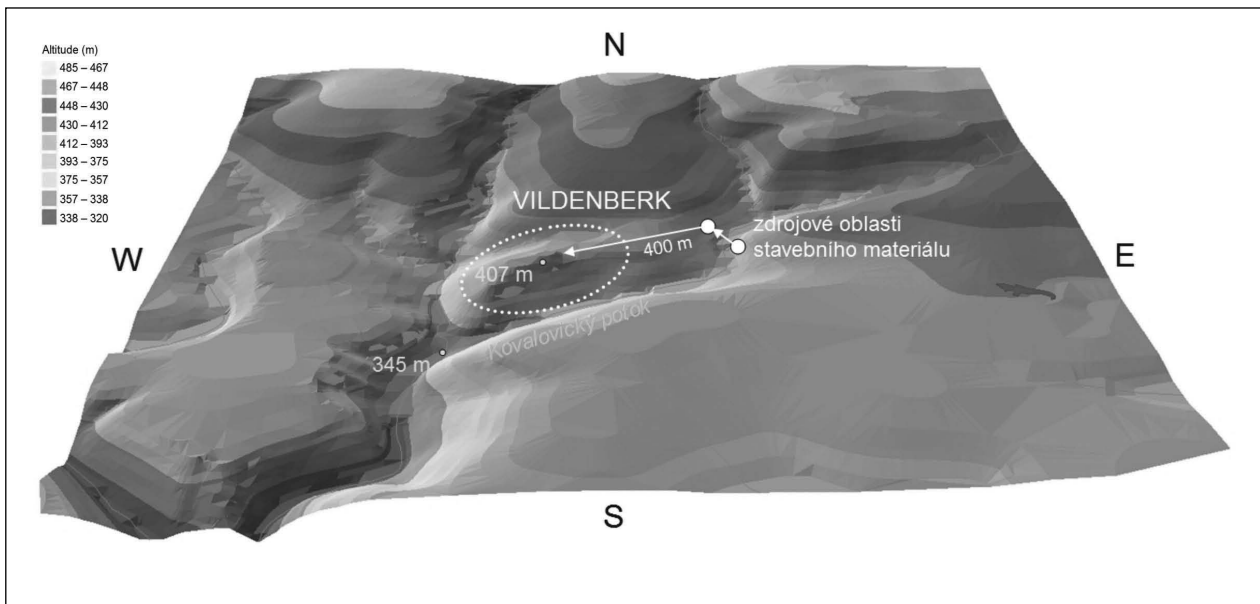
Resumé

Pohořelice (Kat. Pohořelice u Napajedel, Bez. Zlín), St. Ägidius Kirche. Mittelalter, Neuzeit. Kirche. Rettungsgrabung.

POZOŘICE (OKR. BRNO-VENKOV)

Předpolí hradu Vildenberk. Vrcholný středověk (14. století). Hrad. Povrchový průzkum.

Mezioborová prospekce zříceniny hradu prováděná Ústavem archeologie a muzeologie Filozofické fakulty Masarykovy univerzity v Brně, zahájena v roce 2011



Obr. 93. Pozořice, hrad Vildenberk (okr. Brno-venkov). Digitální model reliéfu.

Fig. 93. Pozořice, Vildenberk Castle (Brno-venkov District). Digital terrain model.

(Kovář et al. 2013), pokračovala i v průběhu roku 2013. Ve spolupráci Ústavu archeologie a muzeologie Filozofické fakulty Masarykovy univerzity a Ústavu geoniky Akademie věd ČR proběhl v dubnu až červnu mezioborový průzkum okolí lokality se zaměřením na provenienci stavebních materiálů. Přínosem tohoto průzkumu je jak podrobnější charakteristika geomorfologie a geologie hradu i jeho okolí, tak nové poznatky k procesu získávání a využívání nerostných surovin při výstavbě Vildenberka.

Na základě výsledků geomorfologického průzkumu je v první řadě nutno revidovat závěr, že stavební kámen byl těžen pouze při hloubení rozsáhlého systému příkopů (Kovář et al. 2013, 417). Objev dobývacích ploch severovýchodně od hradní ostrožny představuje dříve postrádanou jednoznačnou evidenci těžby stavebního kamene mimo hradní areál. Těžební prostory se nalézají po obou březích Kovalovického potoka (obr. 93). Doprava materiálu probíhala po pouze mírně ukloněné cestě ve svahu s dosud patrnou trasou přes ploché sedlo na hradní ostrožnu vzdálenou 200 – 500 m. Ta sama vykazuje pouze malé přírodní výškové diference; původní povrch spočinku byl poměrně plochý. Větší rozšíření údolí Kovalovického potoka v místě těžby naznačuje, že na místě bylo získáváno nejen kamenivo, ale ve velké míře i hlinité zvětraliny. Existence lomů byla zaznamenána na několika místech na svazích údolí i níže po toku pod lokalitou, ale malý velikostní rozsah a ostrost tvarů ukazují spíše na jejich pozdější vznik.

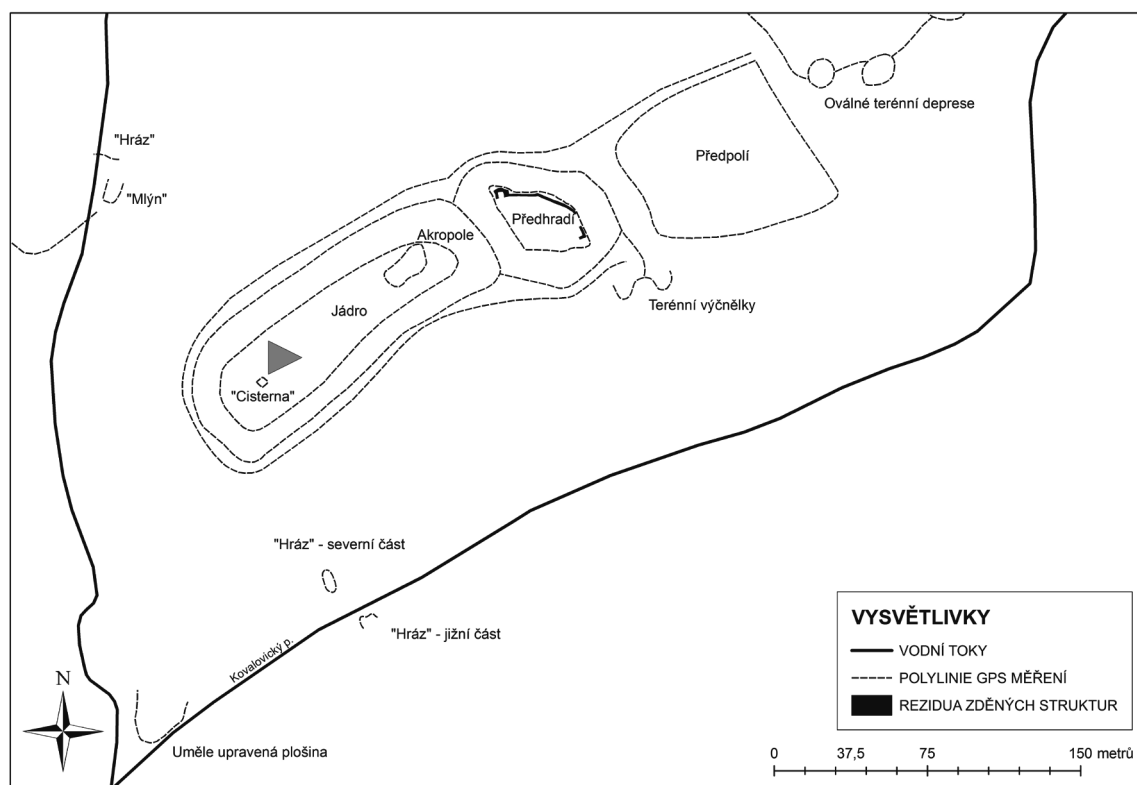
Zkoumány byly rovněž zvláštní, morfologicky nápadné terénní reliкты na okraji předsunutého předpolí severovýchodně od hradu, tedy v prostoru, kudy rovněž

vedla komunikace pro transport stavebního kamene. Trojici největších těchto objektů, popsaných jako „terénní deprese neznámého účelu“ (Kovář et al. 2013, 427), vzájemně propojuje žlábek či koryto se zřetelnou spádovitostí, začínající ve svahu nad hradní ostrožnou. Geomorfologický povrchový průzkum naznačil možnost, že se mohlo jednat o vodní nádrže napájené pramenem ze stráně nad hradní ostrožnou, na jehož stržení mohlo mít vliv vybudování recentních lesních komunikací, pod jejichž mohutnými odvaly začátek žlabku zaniká. Vyloučit nelze ani druhotné využití původně exploatačních jam k vytvoření nádrží. V této souvislosti je zajímavá i ústní informace místního obyvatelstva, že největší z těchto jam byla dříve zavodněná a podle pověsti se jednalo o „bezvednou“ tůň. Bezprostřední blízkost výrobního okrsku, objeveného P. Kosem dále na severovýchod, tuto hypotézu může podpořit, neboť podobné nádrže na zachytávání pramenité vody k výrobě malty jsou předpokládány např. i u hradu Skály (Endlicherová, Korbička 2009, 37).

Josef Jan Kovář, Pavel Roštínský

Literatura

- Endlicherová, M., Korbička, M. 2009: Základní suroviny užitě při výstavbě některých částí hradu Skály (okr. Žďár n. Sázavou) a způsoby jejich získávání. In: J. Merta, O. Merta (eds.): *Archeologia technica 20*. Brno: Technické muzeum, 35–45.
- Kovář, J. J., Petřík, J., Hlavica, M., Vohryzek, S., Bíško, R., Nedbalová, J. 2013: Nová zjištění na hradě Vildenberk u Pozořic, okr. Brno-venkov. *Archaeologia historica 38-2*, 415–433.



Obr. 94. Pozořice, hrad Vildenberk (okr. Brno-venkov). Plán hradu a jeho okolí. Vyznačen objekt cisterny.

Fig. 94. Pozořice, Vildenberk Castle (Brno-venkov District). Plan of the castle and its vicinity. Castle's cistern is marked.

Resumé

Pozořice (Brno-venkov district), Vildenberk Castle. Middle Ages (14th century). Castle foreland. Surface survey.

POZOŘICE (OKR. BRNO-VENKOV)

Hrad Vildenberk. Vrcholný středověk (14. století). Hrad. Revizní výzkum.

Zřícenina hradu Vildenberk u Pozořic je zkoumána od roku 2011 (viz Kovář et al. 2013). Až dosud největší terénní akcí na lokalitě je probíhající revizní výzkum zásypu nelegálně vykopané cisterny v dolní partii jádra hradu (obr. 94), jehož první část byla realizována v rámci interního grantu děkana Filozofické fakulty Masarykovy univerzity č. MUNI/21/KOV/2013 od července do října 2013.

Cílem výzkumu je jednak bezpečnostní zajištění objektu formou opětovného zásypu a jednak záchrana těch artefaktů, které pachatelé během své činnosti přehlédli. Jak známo, část artefaktů vyzvednutých z cisterny přímo pachatelé výkopu se podařilo před několika lety odborně vyhodnotit (Kovář, Macháňová, Endlicherová 2011). Revizní výzkum byl v roce 2013 zaměřen zejména na získání stavebních materiálů, neboť existoval důvodný předpo-

klad, že artefakty této kategorie byly ponechány na místě činu z důvodu jejich nízké atraktivity. Zvolená metodika výzkumu, tj. prosévání zeminy nelegálně vytěženého zásypu přes katrovací síta s hustotou 1×1 cm, pak skutečně umožnila získat kolekce stavebních materiálů sestávajících ze zlomků stavebního kamene, fragmentů cihel, zlomků malt a fragmentů mazanice, která spolu se zlomky kuchyňské a stolní keramiky představovala nejčastější nález během výzkumu. V zásypu byly odhaleny i zbytky dřev, byť jejich provenience je sporná. Nečetné nálezy metalických artefaktů byly předány k odborné konzervaci. Dokončení výzkumu je plánováno během roku 2014.

Josef Jan Kovář, Alžběta Čerevková, Martin Kuča

Literatura

- Kovář, J. J., Macháňová, L., Endlicherová, M. 2011:** Analýza archeologických nálezů z nelegálního výkopu cisterny na hradě Vildenberk u Pozořic (okr. Brno-venkov). *Acta Musei Moraviae, Scientiae sociales* XCVI-2, 61–76.
- Kovář, J. J., Petřík, J., Hlavica, M., Vohryzek, S., Bíško, R., Nedbalová, J. 2013:** Nová zjištění na hradě Vildenberk u Pozořic, okr. Brno-venkov. *Archaeologia historica* 38-2, 415–433.