

ARCHEOLOGICKÝ ÚSTAV AKADEMIE VĚD ČESKÉ REPUBLIKY V BRNĚ

# PŘEHLED VÝZKUMŮ

55-2



BRNO 2014

# PŘEHLED VÝZKUMŮ

Recenzovaný časopis  
*Peer-reviewed journal*

Ročník 55  
*Volume 55*

Číslo 2  
*Issue 2*

<b>Předseda redakční rady</b> <i>Head of editorial board</i>	Pavel Kouřil
<b>Redakční rada</b> <i>Editorial board</i>	Herwig Friesinger, Václav Furmánek, Janusz K. Kozłowski, Alexander Ruttkay, Jiří A. Svoboda, Jaroslav Tejral, Ladislav Veličák
<b>Odpovědný redaktor</b> <i>Editor in chief</i>	Petr Škrdla
<b>Výkonná redakce</b> <i>Assistant Editors</i>	Jiří Juchelka, Soňa Klanicová, Šárka Krupičková, Olga Lečbychová, Ladislav Nejman, Rudolf Procházka, Stanislav Stuchlík, Lubomír Šebela, Hedvika Břínková
<b>Technická redakce, sazba</b> <i>Executive Editors, Typography</i>	Alice Del Maschio
<b>Software</b> <i>Software</i>	Adobe InDesign CS5
<b>Vyobrazení na obálce</b> <i>Cover Picture</i>	<i>Mikulčice-Valy, most č. 1. Předběžná rekonstrukce mostu R. Skopala, podle Poláček 2000 (viz obr. 9 na str. 46)</i> <i>Mikulčice-Valy, bridge No. 1. A preliminary reconstruction of the bridge by R. Skopal, in accordance with Poláček 2000 (see Fig. 9 on page 46)</i>
<b>Adresa redakce</b> <i>Address</i>	Archeologický ústav AV ČR, Brno, v. v. i. Čechyňská 363/19 602 00 Brno IČ: 68081758 E-mail: <a href="mailto:pv@arub.cz">pv@arub.cz</a> Internet: <a href="http://www.arub.cz/prehled-vyzkumu.html">http://www.arub.cz/prehled-vyzkumu.html</a>
<b>Tisk</b> <i>Print</i>	Azu design s.r.o. Bayerova 805/40 602 00 Brno

ISSN 1211-7250

MK ČR E 18648

Vychází dvakrát ročně

Vydáno v Brně roku 2014

Náklad 400 ks

Časopis je uveden na Seznamu recenzovaných neimpaktovaných periodik vydávaných v ČR

Copyright © 2014 Archeologický ústav AV ČR, Brno, v. v. i. and the authors



**Obr. 88.** Opava - Beethovenova ulice. Sonda S1. Celkový pohled na suterén dřevohliněné nadzemní stavby sloupové konstrukce. Foto František Kolář.

**Abb. 88.** Opava, Beethovenova-Straße. Grabungsschnitt S1. Gesamtblick auf Untergeschoss des oberirdischen Pfosten-Holzerdebaues. Foto František Kolář.



**Obr. 89.** Opava - Beethovenova ulice. Sonda S4. Celkový pohled na řez historickým nadložím s jednotlivými úrovněmi komunikačních povrchů ulice. Foto František Kolář.

**Abb. 89.** Opava, Beethovenova-Straße. Grabungsschnitt S4. Gesamtblick auf historischer First-Schnitt mit einzelne Straßen-Niveau. Foto František Kovář.

## Resumé

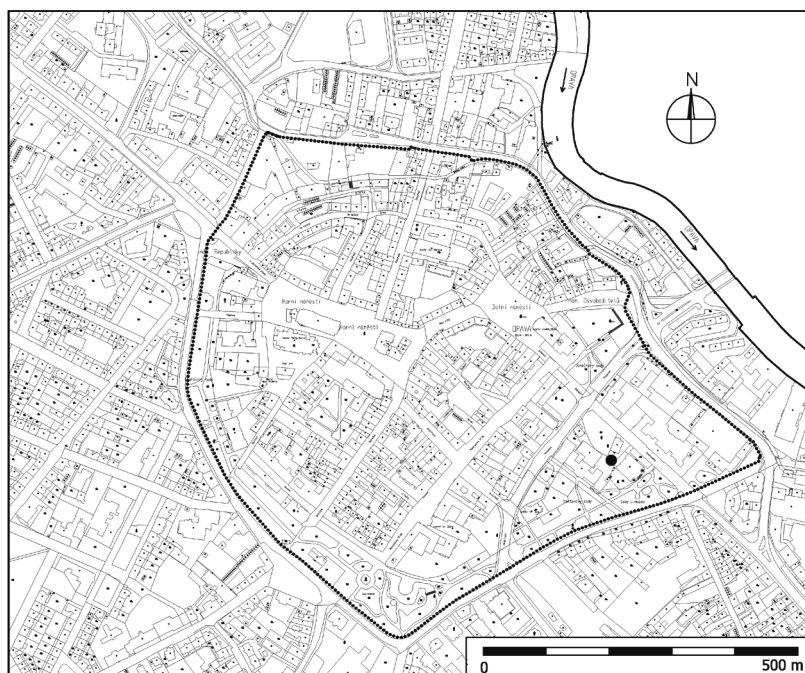
Opava (Kat. Opava-Město, Bez. Opava), Beethovenova-Straße, Parz. Nr. 595. Mittelalter, Neuzeit. Stadt. Rettungsgrabung.

**OPAVA (K. Ú. OPAVA-MĚSTO, OKR. OPAVA)**  
**Komenského ulice 8, č. p. 1, Müllerův dům, parc. č. 558. Středověk, novověk. Město. Záchranný výzkum.**

V souvislosti s plánovanou rekonstrukcí a přístavbou k objektu Müllerova domu proběhl v jeho zahradě v listopadu až prosinci roku 2013 záchranný archeologický výzkum, realizovaný archeologickým oddělením Slezského zemského muzea a archeologickým pracovištěm Národního památkového ústavu, územního odborného pracoviště Ostrava. Zkoumaná plocha se nachází ve východní části městského jádra, v prostoru vymezeném dnes ulicemi Komenského, Praskova, Gymnazijní a Nádražní okruh (obr. 90). Od poloviny 13. století

probíhal tímto prostorem východní úsek městských hradeb, doplněných koncem 14. století parkánem, k němuž byl zvnějšku přiložen objekt hradu opavských vévodů. Celý předmětný prostor byl od první poloviny 17. století chráněn zemním bastionem městského opevnění.

Müllerův dům č. o. 8 (č. p. 1) představuje jednopatrový objekt s vnějším schodištěm, barokními klenbami v suterénu a fasádou, krytý mohutnou valbovou střechou (Strakoš et al. 2011, 144). Na jeho místě původně stála detašovaná zděná hradní kuchyně, vestavěná do prostoru parkánu městských hradeb v bezprostředním západním sousedství hradu. V 17. století byl objekt užíván jako zámecká sýpka, v 18. století byl barokně přestavěn na obydlí správců opavského zámku (Kolář et al. 2008, 192, pozn. 22). V současnosti se zde nachází archeologické oddělení Slezského zemského muzea a zároveň se jedná o jediný dochovaný stavební pozůstatek někdejšího zámeckého komplexu. Zahrada přiléhající od jihozápadu



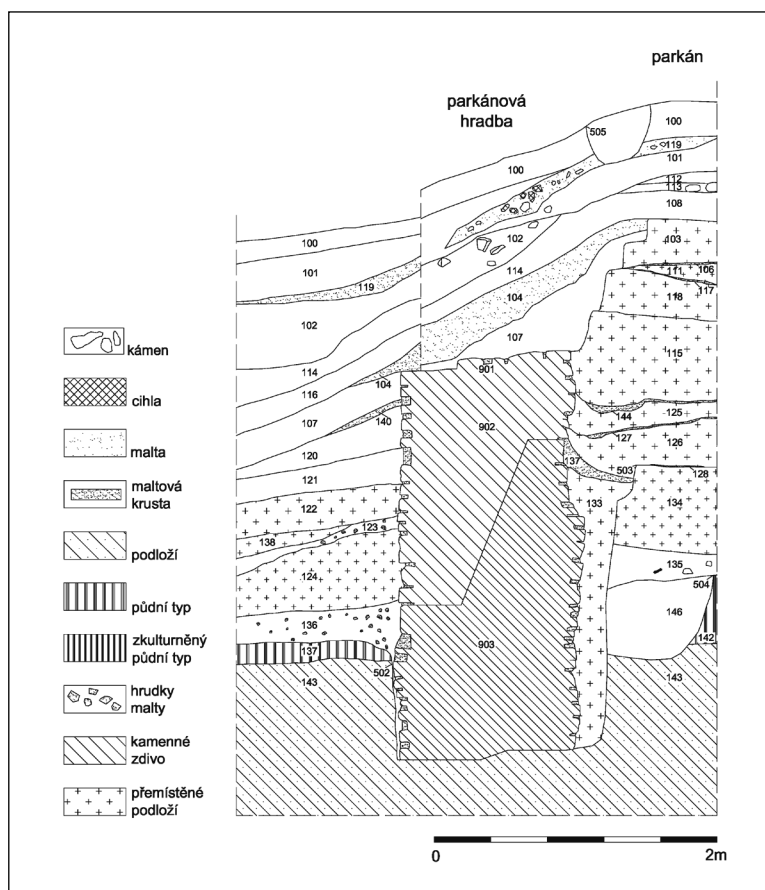
**Obr. 90.** Opava, Komenského ulice 8, Müllerův dům. Digitální katastrální mapa s lokalizací výzkumu.

**Abb. 90.** Opava, Komenského-Straße 8, Müller-Haus. Digital- Katastralkarte mit Lage der Grabungsfläche.

k Müllerovu domu představuje zakonzervovaný relikt někdejšího parkánu.

V souladu se vstupními předpoklady byly v prostoru zahrady za Müllerovým domem prostřednictvím čtyř zjišťovacích sond (S1 – S4) zachyceny podpovrchové reliktu hlavní i parkánové hradby, jež byly v sondách S3 a S4 dokumentovány až po úroveň základové spáry, včetně přílehlajícího souvrství parkánu. Hlavní hrad-

ba (sonda S2), zděná z lomového kamene na vápennou maltu, byla založena do povrchu cca 0,5 m mocného souvrství přemístěné zeminy. Oproti ostatním archeologicky zkoumaným úsekům hlavní hradby v Opavě, založené bezprostředně do povrchu půdního typu, zde tak linie hradby protнула starší sídlištní horizont, související s počátky institucionálního města. Základový vkop pro dodatečnou parkánovou hradbu (sonda S3) byl veden v linii horní hrany terénního zlomu; parkánová



**Obr. 91.** Opava, Komenského ulice 8, Müllerův dům. Sonda S3. Řez historickým nadložím s podpovrchovými pozůstatky parkánové hradby (s. j. 901 – 903) a násypovými vrstvami parkánu (s. j. 103, 106, 115, 118, 125, 126), do jejichž povrchu byla vytesána schodovitá vstupní šije, související s druhotnou fortnou v hradební zdi (upravená plánová dokumentace Národního památkové ústavu, územního odborného pracoviště Ostrava).

**Abb. 91.** Opava, Komenského-Straße 8, Müller-Haus. Grabungsschnitt S3. Ein Schnitt über historischer First mit unterirdischem Parkan-Schanze (s. j. 901 – 903) und Verfüllungsschichten des Parkans (s. j. 103, 106, 115, 118, 125, 126), in denen die Fläche ein Eintritsabchnitt behaut war, welche mit sekundär Pforte in der Wehrmauer zusammenhängend ist (aufbereitete Felddokumentation des Nationalen Institutes für Denkmalpflege, regionalen Niederlassunges Ostrava).

hradba – zděná z lomového kamene na vápennou maltu – byla dochována do výšky 3,5 m od úrovně základové spáry. Prostor parkánu při vnitřním líci nadzemní partie zdiva hradby byl v průběhu výstavby postupně navyšován prostřednictvím přemístěné zeminy, výškový rozdíl mezi prostorem vymezeným parkánovou hradbou a jejím předpolím tak dosáhl cca 3,5 m. Důležité je zjištění, že úsek parkánové hradby nebyl v těchto místech založen do vnitřní stěny původního hradebního příkopu, jako tomu bylo v případě jižního a jihovýchodního obvodu městského opevnění. Ve zdivu parkánové hradby ve vzdálenosti cca 2 m od jihovýchodního nároží Müllerova domu byly archeologickým výzkumem zachyceny stavební pozůstatky druhotně prolomené branky (fortna). Vzhledem k rozdílné výškové úrovni v parkánu a v předpolí hradby byl vstup svou spodní partií zapuštěn pod úroveň terénu v parkánu. Přístup tak ze strany parkánu zajišťovalo schodiště zahloubené do terénu (obr. 91). Realizace branky pravděpodobně souvisí s výstavbou zámeckého bastionu v první polovině 17. století a s využíváním objektu dnešního Müllerova domu jako zámecké sýpky.

František Kolář, Pavla Skalická

## Literatura

- Kolář, F., Kaniová, P., Rosová, R., Zezula, M. 2008: Opevnění města Opavy (současný stav výzkumu). *Forum urbes medii aevi V*, 174–249.
- Strakoš, M., Rosová, R., Kaniová, P., Halátek, D. 2011: *Průvodce architekturou Opavy*. Ostrava: Národní památkový ústav, územní odborné pracoviště v Ostravě.

## Resumé

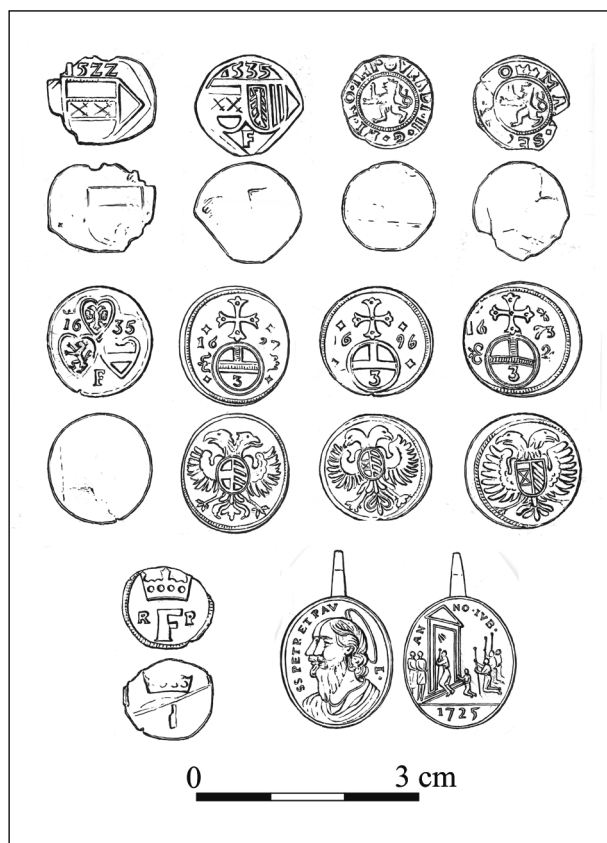
Opava (Kat. Opava-Město, Bez. Opava), Komenského Straže 8, Müllerův dům, Parz. Nr. 558. Mittelalter, Neuzeit. Stadt. Rettungsgrabung.

## POHOŘELICE (K. Ú. POHOŘELICE U NAPAJEDEL, OKR. ZLÍN)

Kostel sv. Jiljí. Středověk, novověk. Kostel. Záchranný výzkum.

Záchranný archeologický výzkum probíhal v říjnu roku 2013 během předláždění interiéru kostela sv. Jiljí, postaveného v roce 1770. Nejprve je potřeba zmínit, že se kostel sv. Jiljí a přilehlý hřbitov nacházejí poblíž místního tvrziště v místě, kde je písemnými prameny doložena zaniklá středověká ves Podhradí (uváděna též jako městečko) s farou zmíněnou již v roce 1353.

Po odstranění dlažby a podsypu v interiéru bylo možné při bočních obvodových stěnách zdokumentovat zbytky kamenných konstrukcí. Nepodařilo se zjistit, zda konstrukce nasedají na obvodové zdivo chrámu a nelze tedy s určitostí potvrdit, zda se jedná např. o skly pro boční oltáře nebo případně zdivo nějaké starší stavby. Ne-



Obr. 92. Pohořelice, kostel sv. Jiljí. Nálezy mincí.

Abb. 92. Pohořelice, St. Ägidius Kirche. Münzenfunde.

podářilo se tedy prokázat, zda současný kostel stojí na základech původního kostela ve vsi Podhradí. Každopádně povrchovým průzkumem na okolních polích byly získány zlomky středověké keramiky (14. – 15. století), jejichž koncentrace byla zjištěna především na poli severně od kostela. Podařilo se tak částečně upřesnit rozsah středověké vesnice. Detektorovým průzkumem v interiéru kostela byl nalezen zajímavý soubor celkem 9 mincí (obr. 92), které můžeme datovat do období vlády Ferdinanda I. (1503–1564) a Leopolda I. (1657–1705). Poněkud mladšího datování je bronzová svátostka (1725).

Ivan Čizmář

## Resumé

Pohořelice (Kat. Pohořelice u Napajedel, Bez. Zlín), St. Ägidius Kirche. Mittelalter, Neuzeit. Kirche. Rettungsgrabung.

## POZOŘICE (OKR. BRNO-VENKOV)

Předpolí hradu Vildenberk. Vrcholný středověk (14. století). Hrad. Povrchový průzkum.

Mezioborová prospekce zříceniny hradu prováděná Ústavem archeologie a muzeologie Filozofické fakulty Masarykovy univerzity v Brně, zahájena v roce 2011