

ARCHEOLOGICKÝ ÚSTAV AKADEMIE VĚD ČESKÉ REPUBLIKY V BRNĚ

# PŘEHLED VÝZKUMŮ

55-2



BRNO 2014

# PŘEHLED VÝZKUMŮ

Recenzovaný časopis  
*Peer-reviewed journal*

Ročník 55  
*Volume 55*

Číslo 2  
*Issue 2*

<b>Předseda redakční rady</b> <i>Head of editorial board</i>	Pavel Kouřil
<b>Redakční rada</b> <i>Editorial board</i>	Herwig Friesinger, Václav Furmánek, Janusz K. Kozłowski, Alexander Ruttkay, Jiří A. Svoboda, Jaroslav Tejral, Ladislav Veličák
<b>Odpovědný redaktor</b> <i>Editor in chief</i>	Petr Škrdla
<b>Výkonná redakce</b> <i>Assistant Editors</i>	Jiří Juchelka, Soňa Klanicová, Šárka Krupičková, Olga Lečbychová, Ladislav Nejman, Rudolf Procházka, Stanislav Stuchlík, Lubomír Šebela, Hedvika Břínková
<b>Technická redakce, sazba</b> <i>Executive Editors, Typography</i>	Alice Del Maschio
<b>Software</b> <i>Software</i>	Adobe InDesign CS5
<b>Vyobrazení na obálce</b> <i>Cover Picture</i>	<i>Mikulčice-Valy, most č. 1. Předběžná rekonstrukce mostu R. Skopala, podle Poláček 2000 (viz obr. 9 na str. 46)</i> <i>Mikulčice-Valy, bridge No. 1. A preliminary reconstruction of the bridge by R. Skopal, in accordance with Poláček 2000 (see Fig. 9 on page 46)</i>
<b>Adresa redakce</b> <i>Address</i>	Archeologický ústav AV ČR, Brno, v. v. i. Čechyňská 363/19 602 00 Brno IČ: 68081758 E-mail: <a href="mailto:pv@arub.cz">pv@arub.cz</a> Internet: <a href="http://www.arub.cz/prehled-vyzkumu.html">http://www.arub.cz/prehled-vyzkumu.html</a>
<b>Tisk</b> <i>Print</i>	Azu design s.r.o. Bayerova 805/40 602 00 Brno

ISSN 1211-7250

MK ČR E 18648

Vychází dvakrát ročně

Vydáno v Brně roku 2014

Náklad 400 ks

Časopis je uveden na Seznamu recenzovaných neimpaktovaných periodik vydávaných v ČR

Copyright © 2014 Archeologický ústav AV ČR, Brno, v. v. i. and the authors

**Obr. 56.** Jihlava, Masarykovo náměstí 15 a 16. Umístění parcel v rámci historického jádra Jihlavy. **Abb. 56.** *Situierung der Parzellen im Rahmen des historischen Kerns von Jihlava.*



ší hrncovité nádoby (obr. 55). Zlomek nese ven mírně vyhnutý vodorovně seříznutý okraj. Keramická hmota obsahující jemně drcené slídovité ostřívo je černé barvy, na vnějším povrchu v podhrdlí nádoby přechází v hnědou. Vnitřní strana nese stopy dotáčení na kruhu (?). Zlomek náleží kultuře pražského typu, přičemž nálezy keramiky tohoto období, získané v dané lokalitě povrchovými sběry, byly již představeny veřejnosti (Profantová, Vích 2008, 144). Prezentovaný zlomek představuje dosud největší a nejvýraznější zlomek kultury pražského typu získaný na lokalitě, vzhledem k obtížnosti identifikace keramiky pražského typu ve sběrových souborech (což by neměl být problém dané lokality, protože osídlení pozdní doby římské zde přes intenzivní povrchovou prospekci postrádáme) však bude třeba vyčkat získání dostatečně reprezentativního souboru včetně nemovitých nálezů archeologickým odkryvem. Zlomek je uložen v muzeu v Litomyšli.

David Vích

## Literatura

Profantová, N., Vích, D. 2008: Raně středověké osídlení Malé Hané na pomezí Čech a Moravy. *Přehled výzkumů* 49, 133–164.

## Resumé

Jevíčko (Kat. Jevíčko-předměstí, Bez. Svitavy). Praeger Typus. Randscherbe. Lesefund.

## JIHLAVA (OKR. JIHLAVA)

Masarykovo náměstí 15. a 16., č. p. 67 a 65, parc. č. 103, 100 (akce A04/2012). Středověk, novověk. Město. Záchranný výzkum.

Záchranný archeologický výzkum byl vyvolán kompletní rekonstrukcí a přístavbou domů Masarykovo náměstí č. 15 a 16 (č. p. 67 a 65, obr. 56) v Jihlavě pro potřeby Základní umělecké školy (ZUŠ). Oba v součas-

nosti funkčně spojené historické domy spoluvytvářejí východní frontu stejnojmenného jihlavského náměstí, které ve středověku neslo název Dolní rynek (Circulo Inferiori).

Z hlediska historické topografie náležely domy do II. městské čtvrti a byly situovány na jednom z nejexponovanějších míst ve městě. Městské knihy ze 13. a 14. století se v Jihlavě nedochovaly, nejstarší majitele známe až k polovině 15. století díky práci Františka Hoffmanna (Hoffmann 2004a; 2004b). Prvním známým vlastníkem nárožního domu č. 16 byl přední jihlavský patricij Hašek, který dům v závěti odkázal své ženě Anně, jež ho získala v roce 1418 (Hoffmann 1994, 106–107). Z této skutečnosti lze soudit, že se již ve středověku jednalo o větší reprezentativní stavbu. Pro 16. až 18. století nemáme prozatím majitele zpracovány. V novodobých dějinách bývá dům č. 16 zmiňován jako Gast und Einkehrwirthaus – hostinský dům a zájezdní hostinec a Bierverlegerhaus – sladovnický právovárečný dům, a je známý jako dům s vývěsním štítem „Zlatého lva“ (Goldener Loewenschild). Podobně i dům č. 15 je v pramenech uváděn jako Bierverlegerhaus i se sladovnou (Malzhaus). Po roce 1945 se oba domy shodou šťastných náhod vyhnuly demolici, k jejich spojení došlo až v roce 1964 pro potřeby Lidové školy umění (Merta, Peška 2013, 176; zde i další literatura).

Vlastní archeologický výzkum byl spolu se standardním a doplňkovým stavebně historickým průzkumem (SHP) součástí komplexního průzkumu probíhajícího v několika časových etapách. Průzkumy prováděli pracovníci společnosti Archaia Brno, o. p. s., což vedlo k jejich synchronizaci a společné strategii. Nejprve byl v roce 2009 zhotoven standardní stavebně historický průzkum, jehož výsledky však nebyly přímým podnětem k dalším

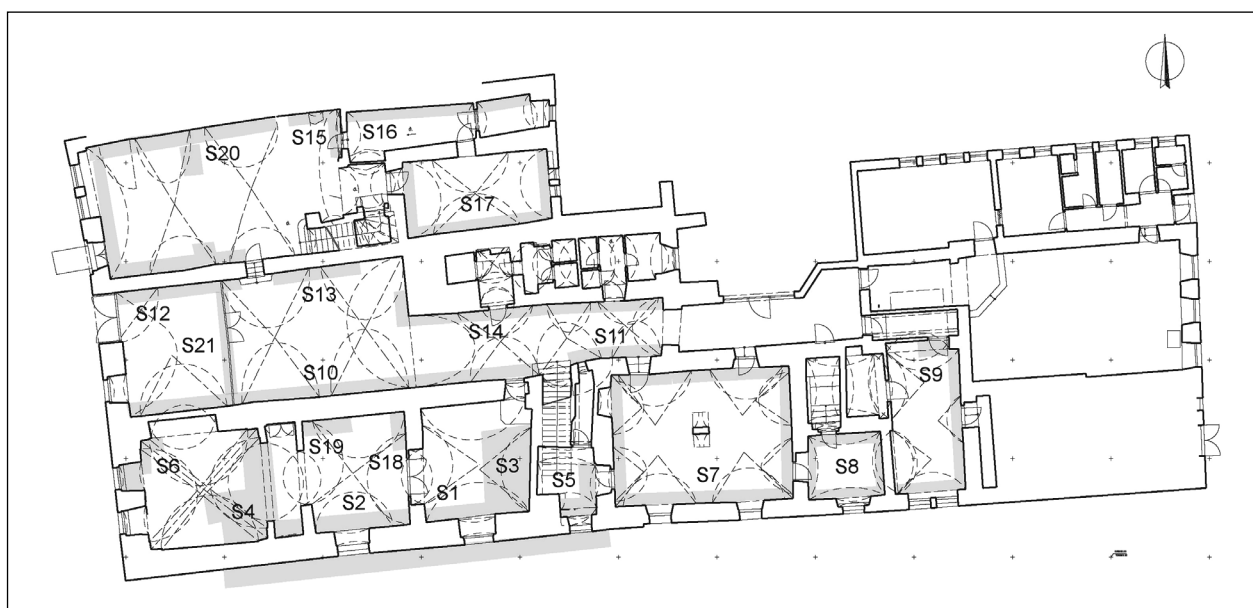


**Obr. 57.** Jihlava, Masarykovo náměstí 15 a 16. Odkryté zhlaví stropních trámů gotického suterénu domu č. 16 (r. 1259/1260, fáze III). Archiv společnosti Archaia Brno, o. p. s., foto i. č. 352-2012.

**Abb. 57.** *Freigelegter Kopf der Deckenbalken des gotischen Untergeschosses des Hauses Nr. 16 (J. 1259/1260, Phase III).* Archiv Archaia Brno o.p.s., Foto Inv.Nr. 352-2012.

výzkumným aktivitám v obou historických domech (Merta 2009). Impulzem k hloubkovému a doplňkovému SHP se stalo odhalení původních dřevěných stropních konstrukcí gotického suterénu v č. 16 na počátku roku 2012 pracovníky Muzea Vysočiny Jihlava, v souvislosti s počáteční fází rekonstrukce domu (obr. 57). Archeologický výzkum probíhal průběžně v měsících lednu až září 2012. Všechny zemní práce v interiéru objektu byly dokumentovány, a pokud to situace umožnila, tak i plošně preparovány. Na některých místech byly výkopy pro odvlhčení rozšířeny, aby pomohly zodpovědět otázky spojené se stavebním vývojem domu a doplnily informace získané dokumentací konstrukcí přízemí a suterénu. Poměrně záhy vyvstal problém se stávajícím zaměřením objektu, které bylo zhotoveno pro potřeby realizace stavby za využití starší plánové dokumentace. Na základě předchozích zkušeností z jihlavského kostela Povýšení sv. Kříže jsme tedy přistoupili ke kompletnímu 3D scanu interiéru obou domů. Z něho pak byla vyhotovena nová plánová dokumentace pro potřeby výzkumu. Po nálezů trémového zastropení nárožního gotického suterénu byl patrně největší důraz kladen na odebrání vzorků dřev, ze kterých máme v současnosti k dispozici několik desítek absolutních dat (Merta, Peška 2013, 175–177; Peška 2012).

Archeologický výzkum doprovázel veškeré zemní práce spojené především s odvlhčením objektu. Jednalo se o cca 0,6 m široké a 1 až 1,2 m hluboké výkopy při většině stěn v interiéru (výkopy byly označeny jako S1 až S20, obr. 58). Dokumentovány byly převážně vzniklé řezy. Plošnému výzkumu byly podrobeny pouze vybrané situace, které jsme na základě aktuálních potřeb rozšířili. Archeologické práce byly prováděny i v rámci snižování suterénních prostor (místnosti 0.02, 0.06, 0.07, 0.09), částečně také formou plošného výzkumu (obr. 59). V exteriéru objektu byl dokumentován ještě výkop pro odvlhčení



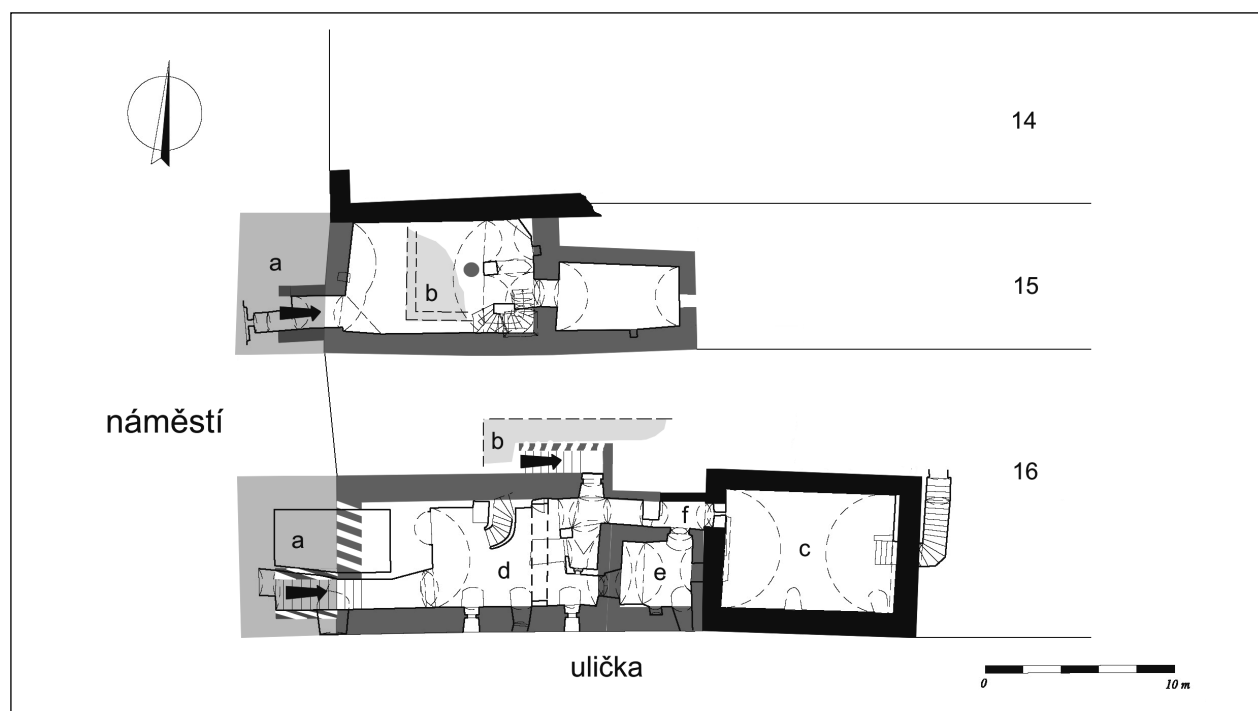
**Obr. 58.** Jihlava, Masarykovo náměstí 15 a 16. Umístění sond S1 až S20 v přízemí (1. NP).

**Abb. 58.** *Situierung der Suchschnitte S1 bis S20 im Erdgeschoss.*



**Obr. 59.** Jihlava, Masarykovo náměstí 15 a 16. Zkoumané části v suterénu (1. PP).

**Abb. 59.** Erforschte Teile in Untergeschoss.



**Obr. 60.** Jihlava, Masarykovo náměstí 15 a 16. Rozsah středověkých domů III. stavební fáze (v obou případech) promítnutý do půdorysu suterénu. Černá – nejstarší zděné stavby; tmavě šedá – zástavba ze 2. poloviny 13. až počátku 14. století; a – předpokládané loubí; b – pozůstatky dřevohliněné zástavby z 1. poloviny 13. století; c – zadní suterén/kamenate (po roce 1235); d – přední suterén (po roce 1259/1260); e – střední sklípek – trezor (po roce 1259/1260); f – spojovací chodba (po roce 1259/1260); g – průjezd.

**Abb. 60.** Umfang der mittelalterlichen Häuser der III. Bauphase, (in beiden Fällen) in den Grundriss des Untergeschosses projiziert. Schwarz – die ältesten gemauerten Bauten; dunkelgrau – Bebauung aus der 2. Hälfte des 13. bis Anfang des 14. Jahrhunderts; a – angenommene Laube; b – Überreste der holzlehmigen Bebauung aus der 1. Hälfte des 13. Jahrhunderts; c – hinteres Untergeschoss/Kemenate (nach dem J. 1235); d – vorderes Untergeschoss (nach dem J. 1259/1260); e – mittlerer Keller - Tresor (nach dem J. 1259/1260); f – Verbindungskorridor (nach dem J. 1259/1260); g – Durchfahrt.

v uličce z náměstí a výkopy pro základové pásy nové přístavby ve dvoře při ulici Lazebnické (SI až SVII).

Zásadním přínosem archeologického výzkumu a stavebně historického průzkumu byla interpretace vývoje parcel od 13. století po „současnost“. V případě obou domů se archeologicky podařilo prokázat existenci dřevohliněných staveb, které považujeme za součást nejstarších měšťanských domů postavených někdy před rokem 1240 (obdobné stopy po dřevohliněných domech byly doloženy výzkumem domovního bloku radnice). Jejich součástí byla přinejmenším u domu č. 16 zděná stavba (komora, kamenate, steinwerk), v týle navazující na dřevohliněnou stavbu. V mladších obdobích se domy vyvíjely odlišně. Jejich další stavební vývoj byl zásadně ovlivněn rozdílnou velikostí parcel, když parcela domu 16 (14,5 m) byla oproti domu č. 15 (8 m) takřka dvojnásobně široká. Od této skutečnosti se pak odvíjely možnosti umístění jednotlivých funkčních dílů domů v zastavěném prostoru, a tedy i jejich vzhled (obr. 60). U domu 16 tak tyto možnosti byly takřka neomezené, zatímco u domu 15 se muselo prostoru využít naprosto precizně (Merta, Peška 2013, 186–187).

Dřevohliněná stavba na parcele domu č. 15 byla zděným objektem nahrazena až ve 14. století. Již v této době vznikla stavba zděná v rozsahu sklepů i patra. V přední části se v celé ploše přízemí nacházel mázhauz, v jihovýchodním koutě byla komora, vedle ní chodba do dvora. Vyjma chodby byl celý dům podsklepen.

U domu č. 16 na dřevohliněný stavební horizont organicky navazovaly stavební aktivity realizované v 60. letech 13. století, kdy byly přinejmenším suterénní prostory domu zděné (datace dřevěných konstrukčních prvků podlahy k rokům 1259/1260). Dům z 60. let 13. století byl trojdílný, hloubkově orientovaný. Ve střední části přízemí byla umístěna kuchyně a zřejmě schodišťový aparát. Její severní část, zaujímající téměř polovinu parcely, zabíral nekrytý průjezd. Dům byl podsklepen v celém rozsahu. Další přestavba se uskutečnila po požáru na sklonku 20. let 14. století (cca 1329/30 – datace podlahy přízemí komory). Došlo k zakomponování průjezdu do stavby, čímž vznikla varianta na mázhauz. Byla také zbourána komora/kamenate, kterou nahradil komfortnější sруб. Stavba byla v této stavební fázi v celém rozsahu zděná. Do renesanční podoby byl dům přestavěn ve 40. letech 16. století (datováno archeologicky). Dům byl v úrovni přízemí částečně zaklenut, zároveň bylo vystavěno druhé patro, přičemž v centrální části chodby vznikla vysoká síň (Merta, Peška 2013, 187).

Další dřevohliněný suterén ze 13. století byl dokumentován i při ulici Lazebnické v rámci budování základových pásů pro novou přístavbu, po svém zániku však neměl odpovídajícího následníka ve zděné zástavbě.

Dosavadními výzkumy bylo spolehlivě doloženo, že se po většinu existence obou domů jednalo o dvě parcely,

kteří si zachovaly svoji původní velikost. Pouze v případě domu č. 15 se mohlo zpočátku jednat o společnou parcelu s domem č. 14 rozdělenou v závěru 13., případně v průběhu 14. století (pro tuto hypotézu však chybí relevantní informace z parcely domu č. 14). I když nelze výsledky archeologického výzkumu prvotní dřevohliněné zástavby pro jeho torzovitost přeceňovat, lze předpokládat, že jednotlivá městiště byla zpočátku zastavována nepravidelně. K regulaci domovní zástavby dochází až po polovině 13. století s rozvojem zděných domů, jehož využívají jihlavští patriciové k úpravě prvotní překotné výstavby ve vnitřním městě, která vyvrcholila 12. ledna 1270 udělením stavebního řádu městu Jihlava Přemyslem Otakarem II (viz Novotná 2011, zvl. 12–13, 23–26).

Záchraný archeologický výzkum a s ním souběžně realizovaný doplňkový stavebně historický průzkum domů Masarykovo náměstí č. 15 a 16 představuje jeden z nejvýznamnějších počínů, které se v dané oblasti v historickém jádru Jihlavy uskutečnily. Z dnešního pohledu se ukazuje nezastupitelná role archeologie, která kromě radnice u starších akcí ve vztahu k historické zástavbě zcela absentovala. Archeologie je zcela nenahraditelná především pro nejstarší stavební horizonty, kde bychom mohli hovořit z pohledu stavebně historických průzkumů o průzkumu neexistujícího, podobně jako v archeologii o archeologii nenalézaného. Pro výsledky prezentovaného výzkumu je důležitou skutečností to, že se ve stavbě dochovalo relativně velké množství dřevěných stavebních prvků, které umožnily za využití dendrochronologie jednotlivé identifikované stavební fáze domů pro období středověku datovat absolutně (Merta, Peška 2013, 187).

David Merta, Marek Peška

## Literatura

- Hoffmann, F. 1994:** Bojové družiny na Moravě a v Čechách před husitskou revolucí a za revoluce. In: *Táborský archiv. Sborník Státního okresního archivu v Táboře 6*. Tábor: Okresní archiv v Táboře, 47–144.
- Hoffmann, F. 2004a:** *Místopis města Jihlavy v první polovině 15. století*. Jihlava: Státní okresní archiv ve spolupráci s Archivem Akademie věd ČR.
- Hoffmann, F. 2004b:** *Rejstříky městské sbírky jihlavské z let 1425–1442. Sv. I-II. Edice Archiv český, sv. XL/1-2*. Praha: Archiv Akademie věd ČR.
- Merta, D. 2009:** Stavebně-historický průzkum, Jihlava – Masarykovo náměstí 15 a 16. Nепublikovaný rkp. Uloženo: archiv společnosti Archaia Brno, o. p. s.
- Merta, D., Peška, M. 2013:** Stavební vývoj domu Masarykovo náměstí č. 15 a 16. v Jihlavě. Předběžná zpráva o stavebně historickém průzkumu. In: P. Rožmberský (ed.): *Dějiny staveb 2013*. Plzeň: Klub Augusta Sedláčka a Sdružení pro stavebně historický průzkum, 175–189.
- Novotná, D. 2011:** *Městské stavební řády: kritická edice pramenů stavebního práva s komentářem a příklady*

*aplikace*. Brno: Národní památkový ústav, územní odborné pracoviště v Brně.

**Peška, M. 2013:** Doplnující hloubkový stavebně historický průzkum při realizaci akce „Rekonstrukce a rozvoj umělecké školy Jihlava, Masarykovo nám. č. 15 a 16, Jihlava. Rkp. stavebně historického průzkumu. Uloženo: archiv společnosti Archaia Brno, o. p. s.

## Resumé

Zwei gegenwärtig funktionell verknüpfte historische Häuser am Masarykovo náměstí (Platz) Nr. 15 und 16 bilden die östliche Front des obengenannten Platzes in Jihlava (Iglau), der im Mittelalter Dolní rynek (Unterer Ringplatz) genannt wurde.

Bis zum Jahre 2009 wurde hier außer einer archäologischen Aufsicht bei Rekonstruktion einer Sozialeinrichtung keine Untersuchung durchgeführt. Eine standardmäßige bauhistorische Untersuchung im Jahre 2009 ist erst dem geplanten Umbau des Objektes vorangegangen. Im Rahmen der baulichen Änderungen verlief im Jahre 2012 außer einer archäologischen Ausgrabung auch eine anschließende zusätzliche Tiefuntersuchung des ganzen Baus.

Die Ausgrabung verlief im Januar bis September 2012. Sämtliche Erdarbeiten im Interieur des Objektes wurden dokumentiert und wenn es die Situation erlaubt hat, auch flächig präpariert. Aufgrund voriger Erfahrungen aus der Kreuzerhöhungskirche in Jihlava haben wir also einen kompletten 3D-Scan des Interieurs der beiden Häuser gemacht. Daraus wurden dann neue Pläne für die Bedürfnisse der Ausgrabung erstellt. Nach der Entdeckung einer Balkenüberdachung des gotischen Souterrains legte man den größten Schwerpunkt auf die Entnahme der Holzproben (von 87 Proben wurden 52 datiert).

Aus archäologischer Sicht konnte man die Existenz von Holz-Erde-Bauten bestätigen, die wir als einen Teil der ältesten bürgerlichen Häuser betrachten können. Diese sind irgendwann vor dem Jahre 1240 entstanden (Spuren der Holz-Erde-Häuser belegte man auch bei der Untersuchung des Hausblocks des Rathauses). Deren Bestandteil, wenigstens im Fall des Hauses Nr. 16, bildete ein gemauerter Bau (Kammer, Kemenate, Steinwerk), der im Nackenteil an ein Holz-Erde-Haus angeschlossen hat. An diesen Bauhorizont knüpften dann beim Haus Nr. 16 organisch die Bauaktivitäten in den 1260er Jahren an, als das Haus bereits vorwiegend gemauert war (Dendrodaten 1259/1260; beinahe identisch wurden die verbrannten Decken in archäologischen Situationen im Rathaus datiert – 1257). Ein weiterer Umbau wurde nach einem Brand am Ende der 1320er Jahre vollbracht (Dendrodaten 1327). Danach folgten die hundert Jahre später, in der zweiten Hälfte des 15. Jahrhunderts durchgeführten Hausänderungen (Dendrodaten 1486). In die Renaissancegestalt wurden die Häuser im Laufe des 16. Jahrhunderts umgeändert. Ein großer Renaissanceumbau

verlief dann irgendwann nach 1610 (Dendrodaten 1611). Die umrissene bauliche Entwicklung ist auf den beiden Parzellen beinahe identisch, jede von ihnen liefert uns jedoch für die eine oder andere Zeitperiode qualitativ abweichende Informationen. Heutzutage kann man sagen, dass eine sehr ähnliche, zeitlich beinahe identische bauliche Entwicklung auch während der obengenannten Rekonstruktion von vier mittelalterlichen Stadtparzellen, die gegenwärtig den Rathausblock darstellen, beobachtet wurde.

Durch die bisherigen Ausgrabungen wurde es zuverlässig belegt, dass es sich während der Existenz der beiden Häuser größtenteils um zwei Parzellen handelte, die ihre ursprüngliche Größe beibehalten haben. Bloß im Fall der Nr. 15 könnte es sich anfangs um eine gemeinsame Parzelle mit Haus Nr. 14 gehandelt haben, die am Ende des 13. oder im Laufe des 14. Jahrhunderts geteilt wurde. Auch wenn die Ergebnisse der archäologischen Untersuchung der ursprünglichen Holz-Erde-Bebauung wegen ihrem fragmentarischen Charakter nicht überbewertet sein sollten, dennoch sieht es so aus, als wären einzelne Stadtparzellen anfangs unregelmäßig bebaut worden. Zur Regulierung der Hausbaus kam es erst nach der Mitte des 13. Jahrhunderts mit der Entwicklung der gemauerten Häuser.

## KETKOVICE (OKR. BRNO-VEKOV)

**Pod „Zavřelovou Panorámou“, „Pod Borovinou“, „U Ketkovského mlýna“. Středověk, novověk. Vápenické pece a lomy. Povrchový průzkum.**

Na konci roku 2013 byl proveden společně s V. Aldorfem (starostou Oslavan) povrchový průzkum v areálu Přírodního parku Oslava v oblasti severně od soutoku řeky Oslavy s Chvojnici. Byly zjištěny celkem tři výrobní okrsky s vazbou na zdroje místních krystalických vápenců. První z nich (okrsek I) leží cca 1,2 km jiho-jihozápadně Ketkovic v okolí opuštěného většího vápencového stěnového lomu pod „Zavřelovou Panorámou“ (souřadnice WGS-84, Loc: 49°8'50.489"N, 16°14'56.194"E). Do jeho blízkosti lze lokalizovat několik drobných polních vápenek a jednu rozměrnou kvadratickou kanálovou pec, která by mohla svým stářím souviset s vrcholně středověkým hradem Levnovem, vzdáleným od pece cca necelý 1 km jiho-jihozápadním směrem.

Druhý vápenický okrsek (okrsek II) lze lokalizovat k rozcestí „Pod Borovinou“ (souřadnice WGS-84, Loc: 49°8'50.113"N, 16°14'43.053"E), kde jsou patrné pozůstatky minimálně tří vápenických pecí, z nichž největší patří k vertikálnímu milířovacímu typu (snad z konce středověku) a dvě zbývající jsou nejspíše horizontální kanálové - jedna stabilního subtypu, pravděpodobně ze 17. – 18. století.

Posledním výrobním okrskem (okrsek III) je poloha jihozápadně trati „U Ketkovského mlýna“ (souřadnice WGS-84, Loc: 49°8'59.214"N, 16°14'24.916"E), kde se