

ARCHEOLOGICKÝ ÚSTAV AKADEMIE VĚD ČESKÉ REPUBLIKY V BRNĚ

PŘEHLED VÝZKUMŮ

55-2



BRNO 2014

PŘEHLED VÝZKUMŮ

Recenzovaný časopis
Peer-reviewed journal

Ročník 55
Volume 55

Číslo 2
Issue 2

Předseda redakční rady <i>Head of editorial board</i>	Pavel Kouřil
Redakční rada <i>Editorial board</i>	Herwig Friesinger, Václav Furmánek, Janusz K. Kozłowski, Alexander Ruttkay, Jiří A. Svoboda, Jaroslav Tejral, Ladislav Veliačik
Odpovědný redaktor <i>Editor in chief</i>	Petr Škrdla
Výkonná redakce <i>Assistant Editors</i>	Jiří Juchelka, Soňa Klanicová, Šárka Krupičková, Olga Lečbychová, Ladislav Nejman, Rudolf Procházka, Stanislav Stuchlík, Lubomír Šebela, Hedvika Břínková
Technická redakce, sazba <i>Executive Editors, Typography</i>	Alice Del Maschio
Software <i>Software</i>	Adobe InDesign CS5
Vyobrazení na obálce <i>Cover Picture</i>	<i>Mikulčice-Valy, most č. 1. Předběžná rekonstrukce mostu R. Skopala, podle Poláček 2000 (viz obr. 9 na str. 46)</i> <i>Mikulčice-Valy, bridge No. 1. A preliminary reconstruction of the bridge by R. Skopal, in accordance with Poláček 2000 (see Fig. 9 on page 46)</i>
Adresa redakce <i>Address</i>	Archeologický ústav AV ČR, Brno, v. v. i. Čechyňská 363/19 602 00 Brno IČ: 68081758 E-mail: pv@arub.cz Internet: http://www.arub.cz/prehled-vyzkumu.html
Tisk <i>Print</i>	Azu design s.r.o. Bayerova 805/40 602 00 Brno

ISSN 1211-7250

MK ČR E 18648

Vychází dvakrát ročně

Vydáno v Brně roku 2014

Náklad 400 ks

Časopis je uveden na Seznamu recenzovaných neimpaktovaných periodik vydávaných v ČR

Copyright © 2014 Archeologický ústav AV ČR, Brno, v. v. i. and the authors

Závěrem lze konstatovat, že výsledky záchranného archeologického výzkumu přinesly informace, které zcela zásadním způsobem ovlivní dosavadní pohled na stavební dějiny kláštera. Všechny, byť sebemenší výkopy v celém areálu by měly být v budoucnu sledovány a pečlivě dokumentovány archeologem, a to ve vztahu k stojící architektuře.

David Merta, Marek Peška

Literatura

- Bartáková, A. 2006:** Stavební vývoj kláštera Rosa Coeli v Dolních Kounicích na pozadí historických událostí. Rkp. nepublikované bakalářské diplomové práce. Uloženo: Ústav hudební vědy, sdružená uměnovědná studia Filozofické fakulty Masarykovy univerzity v Brně.
- Benešová, K., Chotěbor, P., Durdík, T., Plaček, M., Prix, D., Razím, V. 2001:** *Architektura gotická*. Praha: Správa Pražského hradu.
- Foltýn, D. a kol. 2005:** *Encyklopedie moravských a slezských klášterů*. Praha: Libri.
- Kebrlová, E. 2005:** Zřícenina kláštera s kostelem Rosa Coeli, Dolní Kounice. Stavebněhistorický průzkum. Rkp. stavebněhistorického průzkumu. Uloženo: archiv Stavebního odboru Biskupství brněnského, Petrov 269/8, Brno.
- Konečný, L., Borský, P., Hořínek, J. 1994:** K nejstarším stavebním dějinám kláštera Rosa Coeli v Dolních Kounicích. *Jižní Morava* 30, 264–273.
- Kovář, J. 2013:** Zjišťovací archeologický výzkum, Dolní Kounice – klášter Rosa Coeli (křížová chodba). Rkp. nálezové zprávy, č. j. 62/2013. Uloženo: Archiv Archaia Brno, o. p. s.
- Líbal, D. 2001:** *Katalog gotické architektury v České republice do husitských válek*. Praha: Unicornis.
- Merta, D., Peška, M. 2013:** Nálezová zpráva ze záchranného archeologického výzkumu, Dolní Kounice, klášter Rosa Coeli – barokní konvent. Rkp. nálezové zprávy, č. j. 65/2013. Uloženo: Archiv Archaia Brno, o. p. s.
- Plaček, M. 2001:** *Ilustrovaná encyklopedie moravských hradů, hrádků a tvrzí*. Praha: Libri.
- Samek, B. 1994:** *Umělecké památky Moravy a Slezska. I. díl, A–J*. Praha: Academia.
- Unger, J. 2002:** Dolní Kounice 2002. Klášter Rosa Coeli – odvodnění. Rkp. nálezové zprávy, č. j. 195/02. Uloženo: archiv Ústavu archeologické památkové péče v Brně.
- Sedlák, J. 2000:** Architektura na Moravě a ve Slezsku za vlády lucemburských markrabat. In: J. Vaněk (ed.): *Moravští Lucemburkové 1350–1411, Sborník prací Muzea města Brna*. Brno: Muzeum města Brna.

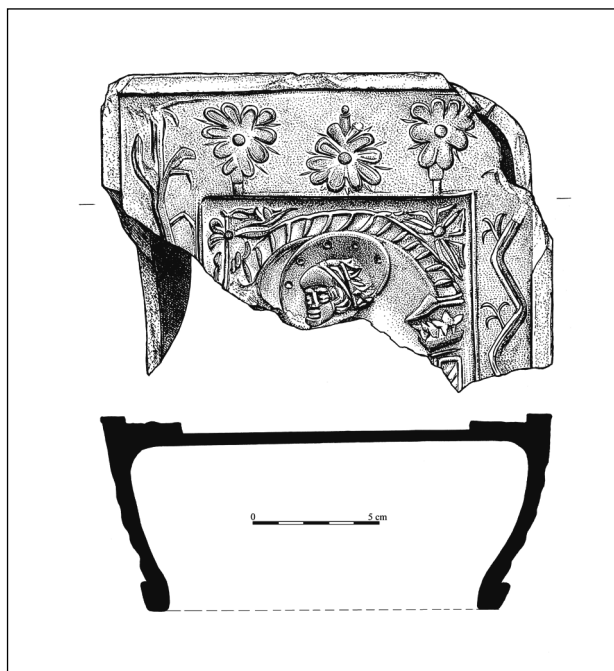
Resumé

Im Zusammenhang mit der Renovierung des Objekts des Barockkonvents des ehemaligen Prämonstratenser-

klusters in Dolní Kounice fand in den Jahren 2012 und 2013 eine archäologische Rettungsforschung statt. Diese wurde in Form einer Beobachtung der Erdarbeiten sowie einer Tiefenforschung mit Hilfe von Sonden (Merta, Peška 2013) durchgeführt. Das Kloster wurde in einer Flussaue am rechten Ufer des Flusses Jihlava gegründet. Die allgemein bekannte günstige Lage an Flussterrassen zur Besiedlung belegen auch zahlreiche altertümliche Funde, die während der Forschungsarbeiten ans Licht kamen. Der Gründer des Prämonstratenserklusters, das den Namen Rosa Coeli – Himmlische Rose – trägt, war dem Chronikschreiber nach Jarloch Vilém z Pulína (Vilem von Pulín). Das Gründungsjahr wird auf das Jahr 1181 datiert. Die früheste Besiedlung, die dank der Forschungsarbeiten festgestellt werden konnte, stammt aus dem Altertum (im Allgemeinen aus der Bronzezeit). Das erhöhte Flussterrassengebiet war damals bereits intensiv besiedelt. Nach dem Zerfall des altertümlichen Siedlungsgebiets wurde die dauerhafte Besiedlung für lange Zeit unterbrochen. Erst gegen Ende des 12. Jahrhunderts wurde durch die Anfänge des Klosters an diese Phase angeknüpft. Das wichtigste Ergebnis der Forschungsarbeiten bestand darin, umfangreiche und bisher unbekannt Fundamente aus dem zerfallenen mittelalterlichen Konvent freizulegen. Das aus Mauerwerk bestehende Fundament konnte weitestgehend interpretiert und anschließend in fünf Bauphasen aufgegliedert werden, die den langen Zeitraum vom 12. bis zum 17. Jahrhundert abdecken. Das älteste freigelegte Objekt (Phase 1) stellt ein unterkellertes, romanisches, aus einem Trakt bestehendes Gebäude vom Ende des 12. Jahrhunderts dar, dessen Vorderseite aus unregelmäßig bearbeiteten Steinquadern besteht. Die Fläche des unterkellerten Objekts beläuft sich auf 23,4 m² (17,0×6,4 m). Eine weitere Bauphase aus dem 13. bis 15. Jahrhundert stellen die Umbauten des romanischen Konventgebäudes und die Anbauten weiterer Objekte dar. Im Laufe des 16. und 17. Jahrhunderts verfiel der Konvent. Aus dieser Zeit stammen wohl einige ausgedehnte neuzeitliche Gruben. Nach der Abtretung des Klostergrundes durch den damaligen Besitzer Ferdinand von Dietrichstein an die Kanonie vom Strahov wurde dessen allmählicher Wiederaufbau eingeleitet. Der Bau selbst, der sog. Barockkonvent (Phase 5), wurde um das Jahr 1714 abgeschlossen (Foltýn 2005, 281; Bartáková 2006, 30).

DRAHANOVICE (K. Ú. LUDĚŘOV, OKR. OLOMOUČ) **Luděřov - intravilán, „barokní sýpka“. Středověk, novověk. Hospodářský dvůr, tvrz. Povrchový sběr.**

V Luděřově (část obce Drahanovice) se v blízkosti návsi nachází objekt tvz. barokní sýpky. Jedná se o dvoupatrovou budovu s valbovou střechou, která má na půdorysu tvar písmene L. Na ZM ČR 1:25 000, list 24-223, její polohu určují souřadnice 143 mm od Z s. č. a 197 mm od S s. č. Tento objekt se v nedávné době podařilo opravit členům místního sdružení U nás (k tomu Žáková 2008, 156–157). V rámci uvedené rekonstrukce byla získána



Obr. 45. Drahanovice, k. ú. Luděrov. Fragment komorového kachle. Kresba I. Hradilová.

Abb. 45. Drahanovice, Kat. Luděrov. Fragment einer Blattnapfkachel. Zeichnung I. Hradilová.

menší kolekce nálezů, které můžeme vročit do období vrcholného středověku a raného novověku.

Do středověku lze klást dva fragmenty okrajů ve tvaru okruží, dva zlomky poklic, páskové ucho džbánů zdobené prstováním, dvě výdutě, dvě dna nádob a pět střepů ze zásobnic. Hrnčina má častěji redukční výpal s drobným ostřivem, méně četný je výskyt oxidačně vypálených exemplářů s příměsí ostřiva. V souboru raně novověké keramiky jsou zastoupeny jednoduché zaoblené okraje nádob, čtyři ucha džbánů, zlomky ze tří pokliček, čtyřicet kusů nezdobených výdutí a šest kusů dnů nádob. Celkově lze konstatovat, že v druhém případě byla hlína na výrobu pečlivěji připravena; hrnčina má téměř ve všech případech oxidační výpal, minimální množství ostřiva a často byla užita glazura v barvě světle hnědé, zelené nebo žluté.

Z objektu pochází také tři kusy kamnářské keramiky. Jedná se o trojici fragmentů komorových kachlů, z nichž jeden je opatřen zelenou glazurou, zbylé dva jsou rezné. Nejlépe se dochoval téměř intaktní rezný exemplář obdélného formátu postavený na delší stranu, jehož čelní vyhřívací stěnu (dále jen ČVS) zdobí kosočtverečná mřížka. Druhý rezný kachel náleží ke skupině portrétních kachlů. Na jeho ČVS zaznamenáváme část ženské postavy neznámé šlechtičny v architektuře (obr. 45). Ze zeleně glazovaného exempláře se zachovala jen část rohu s nožičkami andílka (?). Všechny zmíněné komorové kachle můžeme přiřadit k renesančním kamnářským výrobkům. Kolekci nálezů doplňují zlomky cihel, pět kusů střešních

prejz, neúplná podkova s hmatcem a tři architektonické články.

Během omítání fasády byl objeven v masě zdiva objektu další architektonický článek, který se podařilo vyjmout ze zdi. Je velmi pravděpodobné, že se původně jednalo o horní překlad dveří. Zhruba v jeho polovině se nachází šlechtický erb. Na ploše částečně dochovaného štítu je vidět část kolmo postavené střely. Patrně se může jednat o znak pánů z Kremže. Jeden z příslušníků tohoto rodu se stal roku 1447 majitelem zdejší tvrze a dvora (např. Koudela, Navrátil 1999, 12). Podle dochované písemné zprávy Smil z Kremže koupil „kopec“, s největší pravděpodobností se jednalo o pozůstatek tvrze. Roku 1482 byla navíc zapsána luděvovská tvrz do zemských desek hned dvakrát; v roce 1490 je pak opět uváděna pouze jako kopec (Plaček 2001, 361).

Můžeme tedy konstatovat, že na základě výše popsaných nálezů lze předpokládat středověké stáří celého objektu tzv. barokní sýpky. Patrně zde ve středověku byl situovaný v písemných pramenech zmiňovaný dvůr. V souvislosti s již uvedeným zápisem do zemských desek z konce 15. století nelze zcela vyloučit možnou úpravu hospodářského dvora na objekt druhé tvrze v Luděrově.

Lukáš Hlubek

Literatura

Koudela, M., Navrátil, P. 1999: *Paměti obce Luděrova*. Olomouc: Danal.

Plaček, M. 2001: *Ilustrovaná encyklopedie moravských hradů, hrádků a tvrzí*. Praha: Libri.

Žáková, Z. 2008: Barokní sýpka v Luděrově. *Hanácký kalendář 2008*, 156–157.

Resumé

Drahanovice (Kat. Luděrov, Bez. Olomouc), Luděrov – Intravillan. Mittelalter, Neuzeit. Wirtschaftlicher Hof, Festung. Oberflächensammlung.

DRŽOVICE (K. Ú. DRŽOVICE NA MORAVĚ, OKR. PROSTĚJOV)

„Pastviska“, parc. č. 701/7, výstavba komunikace a inženýrských sítí. Mladší doba hradištní. Sídliště. Záchraný výzkum.

V měsíci dubnu 2013 proběhla první etapa záchraného archeologického výzkumu v trase nově budované místní komunikace budoucí ulice Levandulová, k. ú. Držovice na Moravě, okr. Prostějov (ZM ČR, 1:10 000, list 24-24-07, polygon vymezený souřadnicemi 456:281, 455:281; 453:282, 465:298, 464:298, 455:283, 454:283 a 453 mm od Z a 282 mm od J sekční čáry). Odkrytý ojedinělý sídlištní objekt poskytl reprezentativní kolekci keramiky mladší doby hradištní, a to spolu s četnými