

ARCHEOLOGICKÝ ÚSTAV AKADEMIE VĚD ČESKÉ REPUBLIKY V BRNĚ

# PŘEHLED VÝZKUMŮ

55-2



BRNO 2014

# PŘEHLED VÝZKUMŮ

Recenzovaný časopis  
*Peer-reviewed journal*

Ročník 55  
*Volume 55*

Číslo 2  
*Issue 2*

<b>Předseda redakční rady</b> <i>Head of editorial board</i>	Pavel Kouřil
<b>Redakční rada</b> <i>Editorial board</i>	Herwig Friesinger, Václav Furmánek, Janusz K. Kozłowski, Alexander Ruttkay, Jiří A. Svoboda, Jaroslav Tejral, Ladislav Veličák
<b>Odpovědný redaktor</b> <i>Editor in chief</i>	Petr Škrdla
<b>Výkonná redakce</b> <i>Assistant Editors</i>	Jiří Juchelka, Soňa Klanicová, Šárka Krupičková, Olga Lečbychová, Ladislav Nejman, Rudolf Procházka, Stanislav Stuchlík, Lubomír Šebela, Hedvika Břínková
<b>Technická redakce, sazba</b> <i>Executive Editors, Typography</i>	Alice Del Maschio
<b>Software</b> <i>Software</i>	Adobe InDesign CS5
<b>Vyobrazení na obálce</b> <i>Cover Picture</i>	<i>Mikulčice-Valy, most č. 1. Předběžná rekonstrukce mostu R. Skopala, podle Poláček 2000 (viz obr. 9 na str. 46)</i> <i>Mikulčice-Valy, bridge No. 1. A preliminary reconstruction of the bridge by R. Skopal, in accordance with Poláček 2000 (see Fig. 9 on page 46)</i>
<b>Adresa redakce</b> <i>Address</i>	Archeologický ústav AV ČR, Brno, v. v. i. Čechyňská 363/19 602 00 Brno IČ: 68081758 E-mail: <a href="mailto:pv@arub.cz">pv@arub.cz</a> Internet: <a href="http://www.arub.cz/prehled-vyzkumu.html">http://www.arub.cz/prehled-vyzkumu.html</a>
<b>Tisk</b> <i>Print</i>	Azu design s.r.o. Bayerova 805/40 602 00 Brno

ISSN 1211-7250

MK ČR E 18648

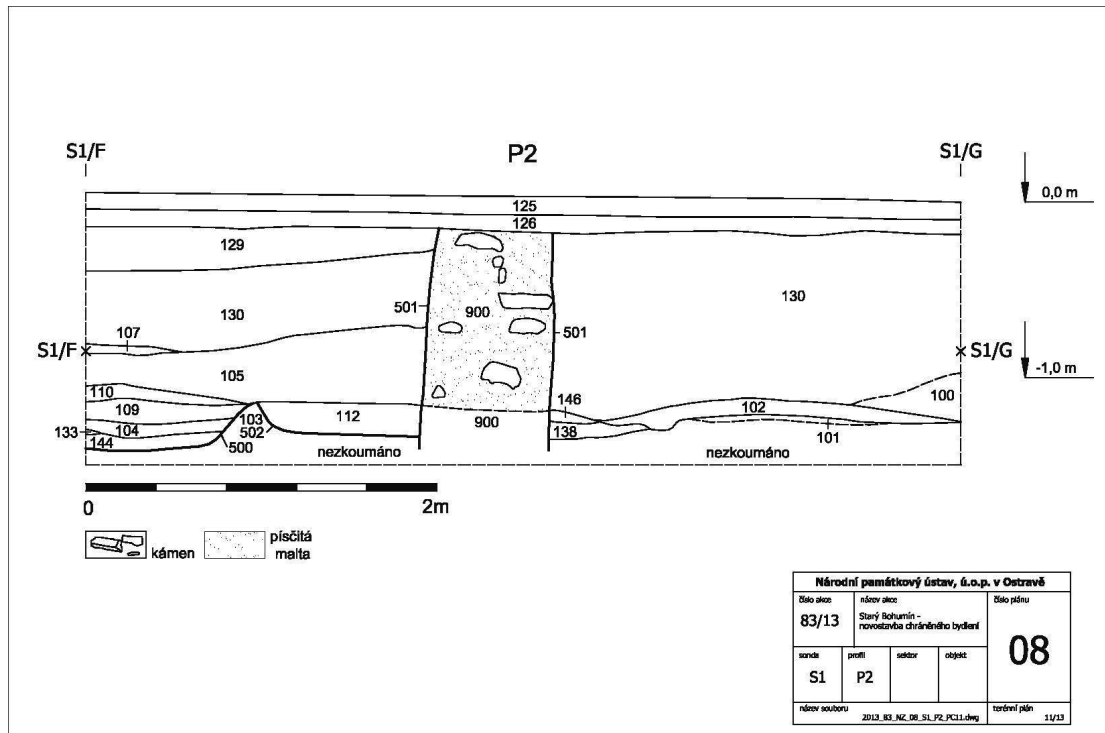
Vychází dvakrát ročně

Vydáno v Brně roku 2014

Náklad 400 ks

Časopis je uveden na Seznamu recenzovaných neimpaktovaných periodik vydávaných v ČR

Copyright © 2014 Archeologický ústav AV ČR, Brno, v. v. i. and the authors



**Obr. 2.** Bohumín, ulice Slezská, Malá (okr. Karviná). Sonda S1, profil P2 - střední část.  
**Abb. 2.** Bohumín, Slezská- und Malá-Straßen (Bez. Karviná). Sondage S1, Profil P2.

Zesnulí byli uloženi v několika vrstvách nad sebou v natažené poloze na zádech s hlavou k západu. Pohřby se často vzájemně porušovaly a v zásypu celé jámy se nacházelo množství fragmentárních a soliterních lidských kostí, středověká i novověká keramika a několik železných předmětů, mj. masivní šipka do kuše. Vyzvednuty byly více či méně nekompletní skelety několika jedinců, z nichž jeden dle předběžného antropologického posouzení zemřel v důsledku sečné rány v čelní kosti. Situaci lze nejspíše interpretovat jako zaniklou část středověkého hřbitova okolo kostela.

Jiří Kala

## Resumé

During the rescue excavation the small part of cemetery dated back to the late Middle Ages was revealed.

## BRNO (OKR. BRNO-MĚSTO)

Cílem předloženého příspěvku je, stejně jako v uplynulých letech, souhrnně informovat o výsledcích záchranných archeologických výzkumů společnosti Archäia Brno, o. p. s., prováděných na území Velkého Brna, především v historickém centru města a v prostoru jeho historických předměstí (obr. 3). Perspektivy, koncepce a metodika systematického archeologického výzkumu centra Brna se nezměnila (Holub a kol. 2003, 57–97; Merta, Peška 2006).

Přehled záchranných archeologických výzkumů v Brně v roce 2013:

Výzkumy prováděné v roce 2013 lze rozdělit do tří skupin: 1) rozsáhlejší plošně exkavované výzkumy; 2) výzkumy realizované v rámci projektu „Sanace brněnského podzemí“; 3) menší terénní výzkumy a dokumentace inženýrských sítí.

### Ad 1) Rozsáhlejší plošně exkavované výzkumy

Do těchto výzkumů se řadí pokračování výzkumu na parcele domu Česká 6 (akce A094/2012); Parkovací dům před Janáčkovým divadlem (akce A001/2013); Dornych DORN (akce A041/2013, A072/2013); Božetěchova 13 (akce A049/2013); Kopečná 9, parkovací dům (akce A003/2013); Kopečná 40/Studánka 3, bytový dům (akce A037/2013); Pekařská 53 (akce A036/2012); Petrov, Petřská (akce A052/2012); Vídeňská 6 – 8 (akce A113/2012).

### Ad 2) Sondy dokumentované v rámci projektu „Sanace brněnského podzemí“

V rámci projektu „Sanace brněnského podzemí“ byly v roce 2013 realizovány dva výzkumy – jeden zasáhl domovní blok Bašty (akce A048/2013), druhý probíhal na ulici Pekařská (akce A083/2013).

### Ad 3) Výzkumy menšího rozsahu

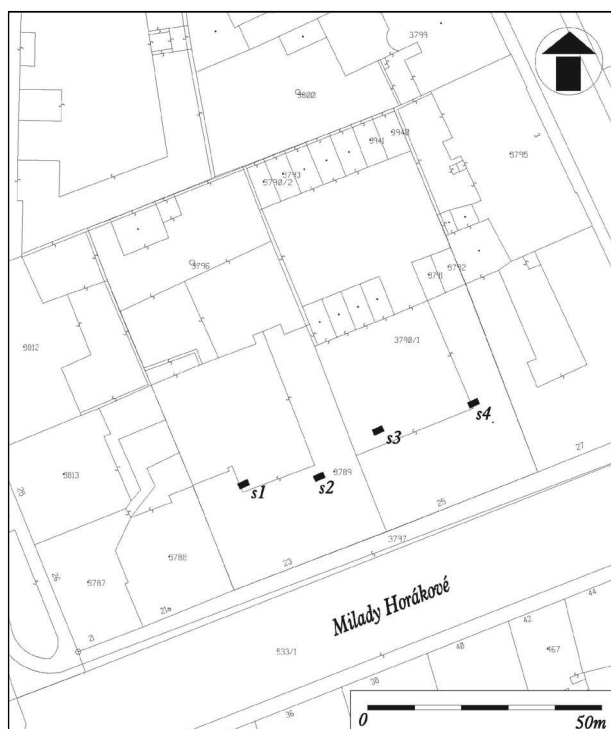
Jedná se o akce Biskupská 7 (akce A104/2013); Cihlářská 6 (akce A026/2013); Koliště, Moravské náměstí (akce A107/2012); Komenského náměstí 6 (akce A122/2012);



**Obr. 3.** Lokalizace jednotlivých výzkumů v rámci historického jádra Brna.

**Abb. 3.** Lokalisierung der einzelnen Forschungsarbeiten innerhalb des historischen Stadtkerns von Brno.





**Obr. 4.** Milady Horákové 23 – 25 (A094/2013). Lokalizace výzkumu s vyznačením zkoumaných sond.

**Abb. 4.** *Milady Horákové-Straße 23 – 25 (A094/2013). Lokalisierung der Forschungsarbeiten mit Markierung der Forschungs sonden.*

Veselá, Panenská, teplovody (akce A058/2013); Křížová ulice (akce A052/2013); Poříčí 7 (akce A077/2013); Ypsilantiho ulice (akce A014/2013); Milady Horákové 23 – 25 (akce A094/2013).

Předběžné, jsou zde publikované výsledky jednotlivých výzkumů (akce jsou řazeny abecedně, primárně podle katastrů).

## K. Ú. ČERNÁ POLE

**Milady Horákové 23 – 25, parc. č. 3789, 3790/1 (A094/2013). Novověk. Město. Záchraný výzkum.**

V souvislosti s přípravou výstavby administrativní budovy na parcele domu na ulici Milady Horákové 23 a bytového domu na parcele na ulici Milady Horákové 25 byl realizován zjišťovací archeologický výzkum, jehož cílem bylo zjistit archeologickou stratigrafii na obou zmíněných parcelách (obr. 4).

Geomorfologicky se lokalita nachází na levobřeží Ponávky pod svahem, nad nímž se rozkládá terasa Černých Polí. Podloží zde podle geologického průzkumu tvoří zřejmě náplavové hlíny inundace Ponávky, na kterých se vytvořil černozemní půdní typ.

Ve sledovaném prostoru a jeho nejbližším okolí bylo v minulosti doloženo osídlení z doby bronzové (souhrnně naposledy Salaš, Stuchlík 2011).

Od období vrcholného středověku se zde nacházel tzv. Hutterův rybník, jehož hráz je dnes pod ulicí Milady Horákové. Hráz sahala od ulice Traubovy takřka po křižovatku s Kolištěm. Po hrázi rybníka vedla komunikace ze Zábrdovic (Čáda 1950; Kuča 2000). Nejstarší vyobrazení lokality přináší veduta od H. B. Bayera a H. J. Zeisera Obležení Brna Švédy 3. května až 20. srpna 1645, kde je zachycena i hráz Hutterova rybníka.

Pro potřeby zjišťovacího archeologického výzkumu byly vytyčeny čtyři sondy, které byly položeny tak, aby došlo k ověření všech z hlediska archeologie a stavebních činností strategických míst. Sondy byly hloubeny mechanizací za dohledu archeologa. Ve všech případech jejich hloubka odpovídala niveletě stavby v tom kterém místě. Žádný z výkopů nedosáhl podloží. Výkopy se pohybovaly v celém svém rozsahu (max. hloubka 3,5 m) v navážkách, respektive v terénu upraveném v souvislosti s výstavbou nájemních domů v 50. letech 19. století (Kuča 2000). Z terénní situace vyplývá, že zmíněné domy byly vystavěny do prostoru za hrázi rybníka, tedy do bývalého rybníka. V průběhu stavby byl k již vyzděným základům/sklepům přisypán městský odpad, kterým byl dorovnan terén na úroveň koruny hráze rybníka (Merta 2013b).

## K. Ú. KRÁLOVO POLE

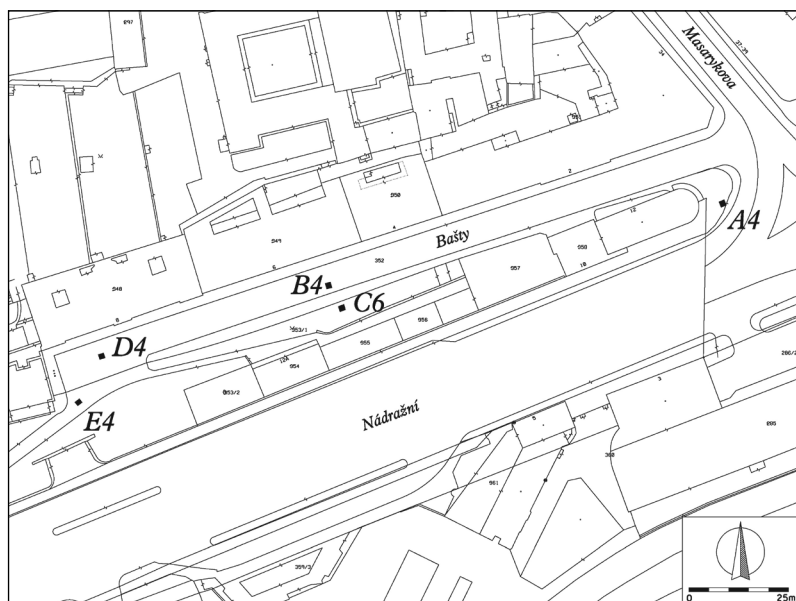
**Božetěchova 13 (akce A049/2013). Středověk, novověk. Vesnice. Záchraný výzkum.**

V předstihu před započítím stavebních prací na parcelách č. 560, 561 a 562 v k. ú. Královo Pole byl v měsíci červnu a červenci 2013 realizován drobný archeologický výzkum na budoucím staveništi.



**Obr. 5.** Božetěchova 13 (A046/2013). Vyznačení plochy výzkumu.

**Abb. 5.** *Božetěchova-Straße 13 (A046/2013). Bezeichnung der Grabungsfläche.*



**Obr. 6.** Bašty, Nádražní (A048/2013). Vyznačení plochy výzkumu.

**Abb. 6.** Bašty-Straße, Nádražni-Straße (A048/2013). Bezeichnung der Grabungsfläche.

Dotčený prostor se nachází v historickém jádru bývalé příměstské vsi Královo Pole (obr. 5), respektive v jeho pozdně středověkém rozšíření. Předmětná parcela se nachází západně osy bývalé vsi – dnešní ulice Božetěchova. Na jihu sousedí bezprostředně s budovou královopolské fary.

Geologický profil na lokalitě je reprezentován nivními sedimenty Ponávky. Materiálem těchto nivních sedimentů jsou převážně přeplavené spraše, tégly a půdy. Pod tímto horizontem navazují říční pískové a štěrkové sedimenty a třetihorní jíly – tégly.

Vzhledem k poněkud nešťastnému zásahu investora byly ve stavební mechanizaci odkryté ploše dokumentovány především výrazně zahloubené objekty sklepů a zděné konstrukce základových zdí staveb. Souběžně s ulicí Božetěchova, s mírnou odchylkou jihozápadním směrem byla dokumentována obvodová zeď s. j. 912 původního, dnes sнесенého domu. V severovýchodním koutě plochy byl k této zdi přiložen zděný sklep s. s. j. 001 o rozměrech 6,5×2,5 m, původně klenutý valenou cihelnou klenbou s. j. 911. Do sklepa byly na jeho jižní straně zachyceny dva vstupy, jeden – starší – z prostoru uvažovaného průjezdu či ulice, druhý z interiéru domu. V severozápadním koutě vybíhala západním směrem chodba, původně opět klenutá cihelnou klenbou.

Archeologickou situaci v prostoru severního okraje stavební jámy vyjadřuje řez P1. Nejmladší aktivitou sledovanou v řezu jsou planýrky nejmladší zděné zástavby (s. j. 118, 107, 123), navazující na podlahové úrovně staveb budované v několika fázích (s. j. 116, 167, 904, 905). Dobře patrná jsou v řezu také základová zdiva příček domu s. j. 900, 901 a 902. Starší situace představují zahloubené objekty do sprašového podloží, a to objekt původně snad raženého sklípku – lochu – s výplněmi s. j. 108, 109 a 110 a objekt pravděpodobně zásobní jámy s. j. 165. Oba objekty můžeme datovat do období středověku; s. j. 109 obsahovala nálezový materiál 15. století.

V jihozápadním koutě zkoumané plochy byly zachyceny dva zahloubené objekty s. s. j. 002 a 003. V případě s. s. j. 002 (výkop s. j. 503, výplně s. j. 136 – 139, 144) se jedná o relikvitu objektu neznámého účelu, snad pozůstatek sklípku či lochu. Na základě nálezového materiálu můžeme zánik objektu datovat do 16. století. Do sprašového podloží hloubený sklep představuje objekt s. s. j. 003 (výkop s. j. 504, výplně s. j. 129 – 135, 141 – 143). Jedná se o nepravidelný výkop snad s pozůstatky otisků sloupů konstrukce při stěnách. Při severní stěně byla při řezu P2 pozorována kaverna vyplněná s. j. 135. Toto místo zpevňovala konstrukce s. j. 906. Z nálezového materiálu vyplývá, že objekt zanikl pravděpodobně někdy v průběhu 14. století. Zlomkově zachycená vrstva s. j. 133 představuje pravděpodobně pozůstatek půdního horizontu, jediný zachycený v rámci akce. Původní povrch terénu v této oblasti tak můžeme hledat na niveletě cca 224,60 m n. m.

Při jižní obvodové stěně staveniště byl dokumentován řez P4. Dokumentovaný sled vrstev s. j. 148 – 154 představuje snad nárůst terénu po výrazných terénních úpravách v průběhu středověku, může se však jednat i o výplň objektu. V řezu byly zachyceny dva zahloubené objekty s. j. 505 (výplň s. j. 147) a objekt s výplní s. j. 156. Konstrukce s. j. 913 – 916 tvoří základová zdiva sнесенé novověké zástavby.

Při vjezdové bráně do staveniště byl dokumentován řez P5 s pozůstatky zahloubených objektů a navazujícím sledem vrstev (Holub 2014).

## K. Ú. MĚSTO BRNO

**Bašty, Nádražní; parc. č. 286/1, 352, 353/1 (akce A048/2013). Středověk, novověk. Fortifikace. Záchraný výzkum.**

V souvislosti s projektem Sanace podzemí HJmB se uskutečnil v měsících červnu a červenci 2013 záchraný archeologický výzkum pěti průzkumných sond na ulici



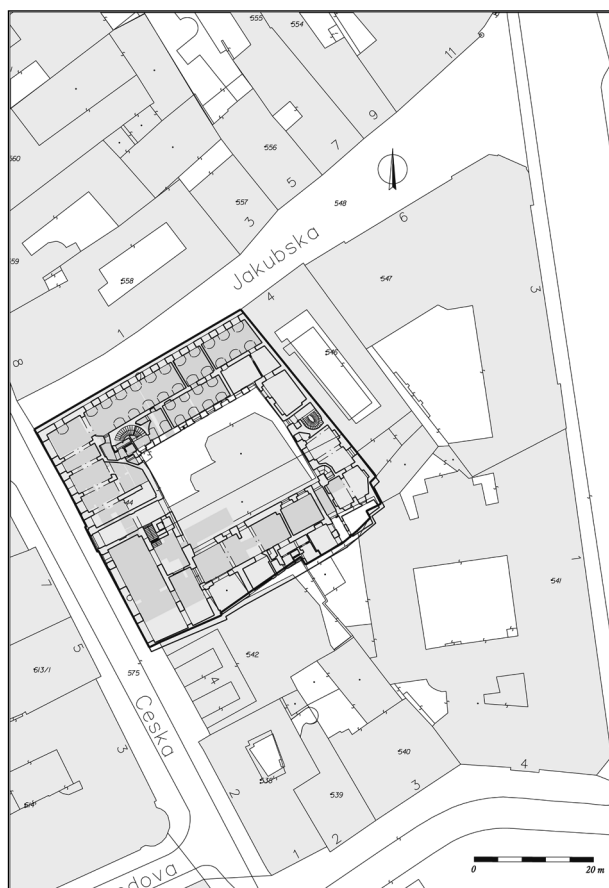
**Obr. 7.** Biskupská 5 (A104/2013). Vyznačení plochy výzkumu.

**Abb. 7.** Biskupská-Straße 5 (A104/2013). Bezeichnung der Grabungsfäche.

Bašty. Sondy na půdoryse 1,5×1,5 m byly kopány specializovanou stavební firmou v závislosti na odkrytých situacích do hloubky od 2,0 do 4,0 m. Jednotlivé pracovní postupy byly průběžně prohlédnuty a dokumentovány archeologem. V žádné ze sond nebyl proveden plošný archeologický výzkum.

Prostor ulice Bašty se nachází na mírném jihovýchodním svahu Petrovského vrchu (obr. 6), na kterém se již v pravěku rozkládalo rozsáhlé polykulturní sídliště z neolitu, doby bronzové a doby železné. Z hlediska historické topografie se sledovaný prostor nachází v místech středověkého městského příkopu a v jeho předpolí, v blízkosti Židovské brány.

Výzkum doplnil poznatky o archeologické situaci v ulici Bašty. Vzhledem k lokalizaci většiny sond do prostoru středověkého městského příkopu nebylo dosaženo geologického podloží ani středověkých úrovní terénu (sondy D4 a E4). Středověký příkop byl zasypán v souvislosti s výstavbou barokního bastionového opevnění v 2. polovině 17. století. V sondě B4 a C6 se podařilo zachytit krátký úsek této fortifikace. Na její vnitřní straně se nacházely násypy pevnostního valu, na vnější pak násypy barokního příkopu z 1. poloviny 19. století (Kolařík 2013b).



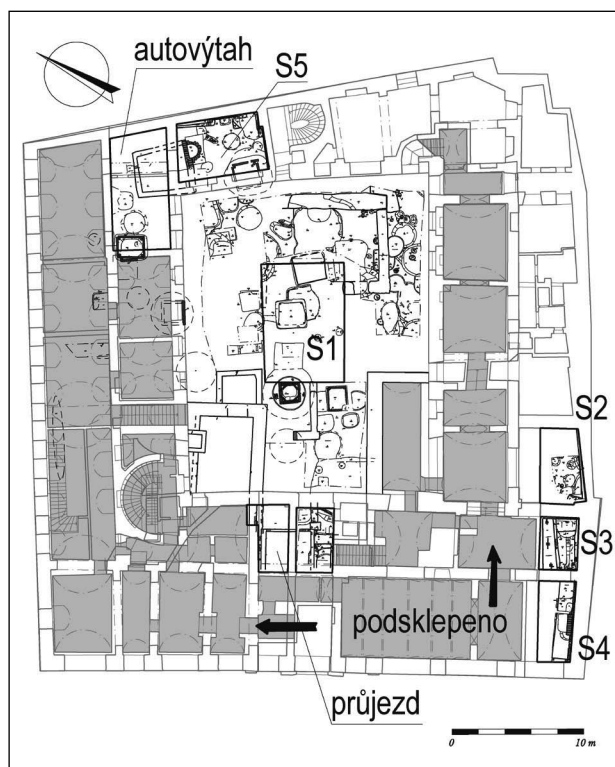
**Obr. 8.** Česká 6 (A094/2012). Lokalizace parcely s půdorysem domu v úrovni přízemí.

**Abb. 8.** Česká-Straße 6 (A094/2012). Lokalisierung der Parzelle mit dem Grundriss eines Hauses auf Erdschossniveau.

**Biskupská 7, parc. č. 381 (akce A104/2013). Novověk. Město. Záchranný výzkum.**

Při rekonstrukčních pracích na domě Biskupská 7 (obr. 7) došlo v místnosti 1.10 k odkrytí cihelné kanalizační štol. Jak vyplývá z nálezkové situace, stav odpovídá projektu novostavby kapitulního domu na parcele staré stavby č. p. 281 z roku 1860 (Borský 2005).

Štola vyzděná z cihel o rozměru 30×6,5×15 cm probíhá v ose místnosti, její konstrukce je provázána se základy domu. Vrchol klenby se nachází cca 0,8 m a úroveň dna pak 2,55 m pod úrovní podlahy. Vnitřní světlost dosahuje 0,9 m při šířce 0,6 m. Na jižní straně je dnes štola ukončena zadržkou v úrovni uličního průčelí domu, na straně severní pokračuje do prostoru parcely. Mimo zmíněné zaslepení byla štola poškozena průrazem při severní stěně místnosti. Ve zkoumaném prostoru se nenacházely archeologické terény starší výstavby domu (Merta 2013a).



**Obr. 9.** Česká 6 (A094/2012). Vyznačení jednotlivých zkoumaných ploch.

**Abb. 9.** Česká-Straße 6 (A094/2012). Markierung der einzelnen untersuchten Flächen.

**Česká 6, parc. č. 543, 544, 545 (akce A094/2012). Středověk, novověk. Město. Záchranný výzkum.**

Akce byla vyvolána kompletní rekonstrukcí a částečnou přestavbou objektu Česká 6 (obr. 8) v historickém jádru Brna (Peška, Staněk 2014). Jednalo se o plošný výzkum dvora a většiny nepodsklepených částí interiéru pavlačového domu z poloviny 19. století. Výzkumné práce probíhaly celkem 91 pracovních dní. Postup výzkumu

zásadně determinovaly způsob a technologie zakládání stavební jámy (440 m<sup>2</sup>). Stávající suterénní prostory byly po celém obvodu dvora nejprve podinjektovány. Již v této fázi byla narušena většina objektů pod úrovní suterénu a po obvodu dvora. Následně bylo nezbytné stavební jámu vytěžit a zajistit, aby se dům nezhroutil. V průběhu těžby byly také realizovány dvě úrovně vrtaných kotev. Archeologie se tedy musela odehrávat v rámci stanovených možností a rychle ustupovat stavbě.

Vlastní výzkum byl rozdělen do několika etap; s přestávkami trval od září 2012 do října 2013 a soustředil se na prostor dvora a nepodsklepených částí (obr. 9). V případě snižování podlah sklepů se přistoupilo pouze k archeologickému dohledu. První etapa byla zaměřena na prostor uprostřed dvora označený jako sonda S1 o rozměrech 6,1×9,6 m. V prozkoumané jámě byl později soustředěn betonový sediment vznikající jako odpad při pilotáži (obr. 10). Výzkum probíhal po dobu 14 dnů počátkem září 2012. V další etapě se výzkum věnoval nepodsklepeným místnostem v přízemí domu při jižním (S2 – S4) a severním (S5) nároží. Po skončení prací na pilotážích byl výzkum koncem listopadu přenesen zpět do prostoru dvora. Zde se postupně prokopávala zbylá plocha kolem jámy pro betonový sediment (obr. 11). Kvalita výzkumu byla limitována podnebnými podmínkami pokročilého zimního období a důsledky podmáčení a vztlínání vody, které byly zapříčiněny neustálým soustředěním zvodnělého odpadu po pilotáži (obr. 12). Dalším negativním faktorem, který se podepsal na kvalitě výzkumu, bylo pomalé předávání zkoumané plochy stavbou. Výzkum dále pokračoval dozkoumáním jednotlivých objektů, které sestupovaly pod úroveň – 3 m od stavební nuly (cca – 7m). Logicky a logisticky nevládnutou koordinací jednotlivých složek stavby de facto nebyl dán prostor pro realizaci archeologického výzkumu. Přistoupilo se k časově a finančně náročnému řešení, kdy se ve dvou až třech lidech čekalo na skrytí dílčích objektů a po jejich odkrytí k urychlenému celkovému prokopání. Vzhledem k podmáčenému terénu



**Obr. 10.** Česká 6 (A094/2012). Pohled na zkoumanou plochu dvora domu.

**Abb. 10.** Česká-Straße 6 (A094/2012). Blick auf die untersuchte Fläche des Hofes eines Hauses.

**Obr. 11.** Česká 6 (A094/2012). Pohled na zkoumanou plochu dvora domu.

**Abb. 11.** *Česká-Straße 6 (A094/2012). Blick auf die untersuchte Fläche des Hofes eines Hauses.*



musely být jednotlivé objekty prokopány během jednoho dne, jinak by došlo k jejich zatopení vodou a nemožnosti pokračovat ve výzkumu. Všechny tyto faktory negativně ovlivňovaly kvalitu výzkumu. Následovala etapa, kdy byl prozkoumán prostor pod nájezdem bagru a průjezd z ulice České. Poslední fázi výzkumu představovala plocha budoucího autovýtahu. Snižování terénu sklepních prostor bylo pouze průběžně archeologicky dohledováno.

Jak již bylo výše řečeno, dnešní budova byla postavena v polovině 19. století (1858/1859) a vyrostla na ploše čtyř středověkých parcel v nároží ulic České a Jakubské. Nárožní parcela označená na rekonstrukčním plánu Oldřicha Vičara L/86 nesla v letech 1779 a 1806 čísla 447 a 159. Sousední menší parcela L/83 měla čísla 448 (1779) a 158 (1806), druhá vnitřní menší parcela L/81 byla vedena pod čísly 449 (1779) a 157 (1806) a jižní krajní velká parcela L/80 nesla čísla 450 (1779) a 156 (1806). Podoba někdejších domů, které podlely v polovině 19.

století výstavbě nájemního domu, je bohužel neznámá. V úvahách o jejich vzhledu jsme odkázáni na starší ikonografické prameny ze 17. století a na městské plány ze závěru 18. a první poloviny 19. století se schematizovaným a částečně nepřesným zaměřením městišť. Ze starší plánové dokumentace se v Archivu města Brna (AMB) nedochovalo vůbec nic, zejména archiv stavebního úřadu (Fond AMB A 1/37 Stavební úřad Brno 1907–1944) utrpěl značné ztráty za 2. světové války a ani v jeho torzu se k objektu nenachází jediný plán (Neuwirth 2011). Samotná stavba pavlačového domu byla realizována na zcela nových základech a pouze v suterénu jižního křídla dnešního domu jsou zachovány části jednoho z původních gotických sklepů. Tyto fragmenty spolu s konstrukcemi odkrytými archeologickým výzkumem nám slouží k částečné rekonstrukci stavebního vývoje městišť. Posledním vodítkem k úvahám o vzhledu někdejších domů jsou zápisy v městských knihách v 18. a na počátku 19. století, částečně vyexcerpované v rámci stavebně historického

**Obr. 12.** Česká 6 (A094/2012). Pohled na zkoumanou plochu dvora domu.

**Abb. 12.** *Česká-Straße 6 (A094/2012). Blick auf die untersuchte Fläche des Hofes eines Hauses.*





**Obr. 13.** Česká 6 (A094/2012). Pohled na zkoumanou plochu dvora domu.

**Abb. 13.** Česká-Straße 6 (094/2012). Blick auf die untersuchte Fläche des Hofes eines Hauses.

průzkumu (viz Neuwirth 2011). Z písemných pramenů víme, že v průběhu 14. a 15. století v domech nesídlil žádný městský patriciát. Velké jižní městiště vlastnili k polovině 14. století Petr cihlář a jeho syn Jindřich zedník, sousední malý dům (č. 449) nejprve jakýsi Jan ze Žabovřesk a následně Petr z Rouchovan. Druhý vnitřní domek (č. 448) byl před polovinou 14. století v majetku pánů z Rumberka a následně Bertolda z Vestfálska. Nárožní dům do ulice Jakubské vlastnil k polovině 14. století švec Elblin, který měl v nájmu jakéhosi mlynáře Mikuláše. Předpokládané ceny městišť však v této oblasti nebyly v polovině 14. století nikterak vysoké a nejmajetnější měšťané si zakupovali pozemky jinde (Vičar 1965).

Po stavbě nájemního domu v polovině 19. století byla jedinou významnější stavební akcí, která změnila zejména vzhled dvora, výstavba tiskárny Lidových novin po rekonstrukci objektu po roce 1895. Právě od tohoto roku byl dům sídlem redakce Lidových novin.

V blízkosti objektu proběhlo v minulosti pouze několik archeologických výzkumů. V roce 1988 byl realizován výzkum pod budovou Česká 8, dále v roce 1991 proběhl záchranný archeologický výzkum pro stavbu Hotelu Pegas (Jakubská 4). Tyto akce však bohužel nejsou dosud zpracovány. V okolí bylo položeno v roce 2001 několik sond v rámci projektu Sanace brněnského podzemí – Blok 32 (Peška 2002). Drobný výzkum proběhl i přímo v domě v roce 2003 při přestavbě sklepních prostor na restaurační zařízení (Holub a kol. 2005).

Záchranným výzkumem byly odkryty pozůstatky čtyř středověkých zděných objektů (suterénů I a II) a reliktů dalších staveb z období novověku. Výzkumem byly odhaleny i pozůstatky pěti suterénů dřevohliněných domů, šest sídlištních objektů, 26 sloupových a kůlových jam, 30 odpadních jímek a dvě kamenné studny. Další dvě středověké dřevěné studny, ze kterých byly odebrány dendrovzorky, byly zcela vyplněny injektáží a pokračo-

valy pod základovou spáru stavby. Soubor dendrovzorků byl odebrán také z několika odpadních jímek.

Na základě získaných artefaktů a absolutních dat z dendrochronologického určení se podařilo zčásti zachytit prostorový a chronologický vývoj na lokalitě. Nejstarší doklad osídlení zkoumané lokality představoval objekt s. j. 591, který lze na základě keramiky datovat do mladší doby železné. K souvislému osídlení dochází počátkem 13. století. Dokládají to mimo jiné i dva dřevohliněné suterény postavené v 1. polovině 13. století (s. j. 590, 625), které se podařilo zachytit v prostoru průjezdu a dvora a předcházely zděným suterénům I a II. Další objekty z počátku 13. století představuje např. systém kůlových jam (s. j. 501, 502, 581, 587, 607), jež souvisí se suterénem s. j. 590. Typické pro toto období je malé množství dochovaných artefaktů. Od druhé třetiny 13. století zaznamenáváme nárůst počtu archeologických situací. Jedná se o suterény s. j. 542, 566 a 632, sídlištní objekty s. j. 605, 616, jímky s. j. 520, 525, 589, 592, 593, 597, 603 a 637. Z uvedených objektů byly vyzvednuty artefakty kuchyňské a stolní keramiky.

Na přelomu 13. a 14. století či počátkem 14. století byly postaveny zděné suterény I a II (obr. 13). Suterén I (s. j. 549) byl zničen a zasypán při výstavbě nájemního domu v 19. století. Šlo o obdélný sklepní objekt, u něhož byly částečně zachovány jižní, severní a východní obvodové stěny vyzděné z kamenného zdiva na hrubou oranžovou maltu a sekundárně vložené cihelné náběhy valené klenby. Zachycená podlaha prostory byla dlážděna drobnými říčními valouny. Nejvyšší dochovaná výška zdiva byla 2 m, vnitřní plocha měla rozměry 6 × >6 m. Lze odhadnout, že z původního sklepa se zachovala méně než polovina hmoty zdiva. Dochována byla část světlíku z cihel středního formátu. Suterén II (s. j. 551) byl v 19. století začleněn do komplexu nových sklepních prostor a využíván až do současnosti. Jednalo se o obdélnou prostor, u níž byly částečně zachovány všechny čtyři ob-

vodové stěny. Zdivo nejstarší fáze sklepa bylo kamenné, vyzděné na oranžovou maltu. Zřejmě v novověku byla do místnosti vložena cihelná valená klenba a vnitřní obvodové stěny byly opatřeny cihelnými plentami. Nejvyšší dochovaná výška zdiva je 2 m, vnitřní plocha má rozměry 6 × >8,5 m. Také u tohoto sklepa byl dochován světlík armovaný cihlami středního formátu. Na základě analogických situací z Brna a z charakteru zdiva můžeme výstavbu obou suterénů zasadit do období závěru 13. až 1. poloviny 14. století. S velkou pravděpodobností se jednalo o nejstarší zděnou část obou domů, tzv. komoru, která byla původně plochostropá.

Při výzkumu nepodskepené jižní části domu (parc. č. 543) bylo také zachyceno středověké obvodové zdivo někdejšího sousedního domu Česká 4 (dnes OD Baťa), které je dnes součástí hmoty zdiva jižní zdi domu Česká 6. Pozůstatky starší nadzemní středověké zástavby byly odkryty také v interiéru východní části domu při Jakubské ulici.

Do 14. století lze kromě uvedených zděných budov zařadit i nepovedené založení kamenné studny s. j. 529, která brzy po svém zhotovení začala plnit funkci odpadní jímky. Další studna s. j. 964 z uvedeného období se nacházela pod východní zdí dvora. Dále byly zachyceny jímky s. j. 557, 560, 584, 631 a 636.

Přírodní podmínky dovolily dochovat i značné množství předmětů z organických materiálů. Ucelenější soubor takových předmětů zaznamenáváme právě z odpadních objektů ze 14. a následujícího 15. století. Jedná se o fragmenty dřevěných loubků z misek, ale ojediněle se podařilo získat i části dřevěných pohárů či soustruženého džbánu. Z organických materiálů se také dochovaly fragmenty koženého oblečení - především bot, u nichž lze ve dvou případech provést rekonstrukci jejich podoby.

V 15. století stále stojí zděné domy ze 14. století. Objevují se nové jímky s. j. 509, 517, 622, 626 a studna s. j. 556.

Bohatě jsou zastoupeny i soubory z mladšího období 16. až 18. století, kdy se značným způsobem mění podoba zástavby jednotlivých parcel. V prostoru průjezdu byl učiněn nálezy substrukcí základových a sklepních zdív, které předcházely současnému objektu z poloviny 19. století. Původně se jednalo o součást základů a sklepních prostor jednoho z měšťanských domů, jenž stával na předmětné parcele. Za nejstarší můžeme považovat kamenná základová zdiva s. j. 969 a 970 spojená tvrdou bílou vápennou maltou, jejichž výstavbu lze časově zasadit do 16., případně 17. století. K těmto základům byl přizděn barokní cihlový sklípek (s. j. 968) s valenou klenbou a základové zdivo z nasucho kladených cihel s. j. 971. Jedná se o běžnou náleзовou situaci z historického jádra Brna. Ani jedna ze zděných konstrukcí není komplexněji zachována a nelze ji krom barokního sklípku přesněji situovat a funkčně interpretovat v rámci původní stavby.

Další dochovanou zděnou konstrukci z období baroka představuje základové zdivo objektu ve východní části dvora (s. j. 915, 941, 943), k němuž vedl chodník dlážděný kameny (komunikace s. j. 922), zachycený v sondě S2. Smíšené zdivo s druhotně využitým materiálem z rozebraných gotických konstrukcí bylo přibližně 0,95 m široké. Jako pojivo byla užitá hrubá šedobílá malta. Objekt o obdélném půdorysu, široký přibližně 7,5 m a dlouhý 7,8 m, zaujímal plochu cca 57,7 m<sup>2</sup>.

Poslední dokumentovanou budovu, která předcházela domu z 19. století, představují segmenty zdív v sondě S5 (s. j. 935 a 555) a cihlový sklípek ze sond S5 a S6 (s. j. 981). Do sledovaného období lze zařadit jímky s. j. 523, 569, 623, 624, 627, 628, 631, 633. Pro mladší období byl zachycen především systém kanalizační sítě z 19. století.

I přes značně problematické podmínky výzkumu přispěly nalezené objekty a artefakty k poznání vývoje zástavby a struktury středověkých a novověkých měšťanských parcel.

#### **Koliště, Moravské náměstí; parc. č. 7/1, 10, 11, 13/1, 804/1, 804/2, 805, 807 (akce A107/2012). Novověk. Předměstí, fortifikace. Záchranný výzkum.**

Záchranný archeologický výzkum byl vyvolán rekonstrukcí severní části parku Koliště a východní části parku Moravské náměstí kolem pomníku 10. výročí konce 2. světové války v Brně. Terénní část výzkumu proběhla v září 2012 až říjnu 2013.

Geomorfologicky se lokalita nachází na mírném svahu sklánějícím se na jihovýchod k vodoteči Ponávky (obr. 14). Nadmořská výška prostoru se dnes pohybuje v rozmezí 205,00 až 218,00 m. Stávající pokryv na lokalitě představuje parková výsadba. Geologické podloží je tvořeno kvartérní sprašovou návějí z posledního glaciálu. Na sprašové podloží nasedá holocenní půda, tvořená černočernou humózní hlínou.

Záchranný archeologický výzkum se soustředil na sledování výkopů inženýrských sítí a skrývky nových komunikací (podrobný historický přehled viz níže – Moravské náměstí, Rooseveltova, akce A001/2013). Svou hloubkou, která se pohybovala v rozmezí od 0,30 do 2,40 m, nenarušovaly z převážné části starší archeologické situace, ale nacházely se v úrovni recentních a raně novověkých navážek, vzniklých především v souvislosti s budováním barokního opevnění v 2. polovině 17. století a jeho demolice a parkovými úpravami v 2. polovině 19. století.

Archeologický výzkum ověřil podmínky svrchní části geologického podloží ve východní části Moravského náměstí, při ústí ulice Milady Horákové. Představoval ho cca 0,60 m silný půdní typ, který dosedl na sprašovou návěj. Na základě dokumentovaných situací lze prohlásit, že v minulosti došlo v předmětném prostoru k výrazným úpravám terénu a přesunům velkého množství zeminy.





**Obr. 14.** Koliště, Moravské náměstí (A107/2012). Vyznačení plochy výzkumu.

**Abb. 14.** Koliště-Straße, Moravské náměstí (Platz; A107/2012). Bezeichnung der Grabungsfläche.

Z části je můžeme spojit s výstavbou nového bastionového opevnění ve 2. polovině 17. a 1. polovině 18. století, z části s jeho demolicí v 19. století. Povrch středověkých a novověkých archeologických situací souvisejících s osídlením brněnského předměstí se nachází v hloubce 1 až 3 m od současného terénu v závislosti na poloze v rámci parku. Nejmocnější novodobé navážkové souvrství se nachází severovýchodně od budovy Janáčkova divadla. Ve východní části Moravského náměstí tyto navážky chybí a geologické podloží se zde nalézá jeden metr pod současným terénem. Na něm byly zachyceny raně novověké sídlištní vrstvy. Prostor pod památkem byl v 2. polovině 17. století odtěžen při hloubení barokního městského příkopu a zasypán až po polovině 19. století. Nejsvrchnější navážkové vrstvy souvisí s úpravami terénu pro potřeby městského parku (Kolařík 2013c).

**Komenského náměstí 6, parc. č. 586 (akce A122/2012). Novověk. Město. Záchranný výzkum.**

Archeologický výzkum byl vyvolán stavbou „JAMU – Stavební úpravy sklepních prostor objektu Komenského náměstí 609/6, Brno“ (obr. 15). Terénní část výzkumu proběhla od 20. 11. 2012 do 9. 4. 2013.

Všechny zemní zásahy stavby se nacházely v prostoru, který od novověku až do 19. století zabíral příkop bastionového opevnění města (stávající dům byl postaven v letech 1860 až 1862). Většina výkopů nepřesáhla úroveň dna příkopu a pohybovala se tudíž v hloubce jeho zásypů z 2. poloviny 19. století. Jako úprava dna byla interpretována uloženína, kterou tvořil hrubý písek o mocnosti 0,20 m (povrch v úrovni 217,90 m n. m.). V místě nově budovaného sklepa v prostoru dvora domu ležela na této vrstvě uloženína o síle 0,50 m, jež se svým charakterem projevovala jako náplavová vrstva. Pokud by se jednalo o náplavovou vrstvu, museli bychom počítat s jistým vodním režimem v příkopu, který by ji nakumuloval. V prostoru stávajících sklepů odpovídalo této vrstvě sou-

vrství, které bylo v dolní partii představováno (druhotně přenesenou) sprašovou hlinou, následovala vrstvička (náplavová?) šedé plastické hlíny a na ní ležela opět vrstva sprašové hlíny.

Zásypy příkopu sestávaly jak z uloženíny s převahou hliněné složky (původem většinou asi přemístěné historické kontexty a geologické podloží), tak z destruktivní planýrky zděných konstrukcí. Celková mocnost souvrství dosahovala 4,50 m. Narušeno bylo výkopem jámy na hašení vápna. Zřejmě sloužila k místní úpravě vápna pro jisté stavební počiny či úpravy domu. S odvodem dešťové nebo odpadní vody souvisel kanálek, jehož konstrukce byla tvořena cihlami pojenými maltou. Kanálek byl překryt starším dlážděním dvora.

Jediným místem, kde zemní zásahy stavby přesáhly úroveň dna příkopu bastionového opevnění, byla výtahová šachta v prostoru S23. Pod zmíněnou vrstvou hrubého písku zde byla zaznamenána sekvence čtyř vrstev. Velice pravděpodobně šlo o výplně zahloubené aktivity. Mohlo by se jednat o středověký příkop městského opevnění, který byl zřejmě v době výstavby bastionového opevnění v 2. polovině 17. století zasypán. Keramický materiál získaný ze souvrství byl datován do období novověku (nejspíše 16. – 17. století). Prokázat tuto hypotézu bude úkolem případných dalších archeologických výzkumů v tomto prostoru (Černá, Zůbek 2013e).

**Moravské náměstí, Rooseveltova; parc. č. 7/1, 8, 10, 11 (akce A001/2013). Středověk, novověk. Předměstí, výrobní areál, fortifikace, bojiště. Záchranný výzkum.**

Záchranný archeologický výzkum byl vyvolán stavbou podzemních garáží na Rooseveltově ulici před vstupem do Janáčkova divadla v Brně (parc. č. 7/1, 8, 10, 11, obr. 16). Terénní část výzkumu proběhla v měsících lednu až září 2013.



**Obr. 15.** Komenského náměstí 6 (A122/2012). Vyznačení plochy výzkumu.

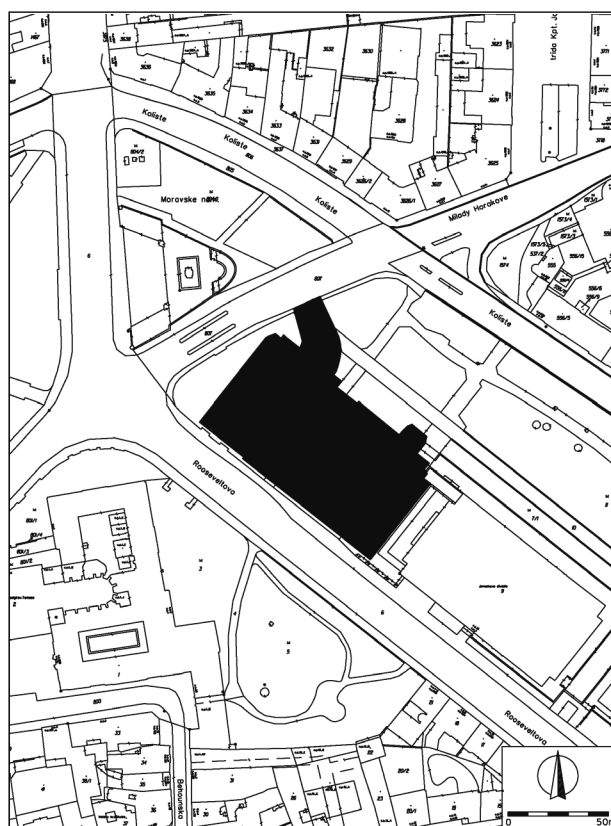
**Abb. 15.** Komenského náměstí (Platz) 6 (A122/2012). Bezeichnung der Grabungsfläche.

Sledovaný prostor se nachází na katastrálním území Město Brno, při severní části ulice Rooseveltova (parc. č. 7/1, 8, 10, 11), severozápadně od budovy Janáčkova divadla. Z hlediska historického byl prostor od vrcholného středověku součástí zástavby brněnského předměstí (tzv. třetí předměstské čtvrti), v 2. polovině 17. století se stal součástí fortifikačních pozemků barokní bastionové pevnosti a po její definitivní demolici v 60. letech 19. století sloužil jako park.

Geomorfologicky se dnes zkoumaný prostor nachází v nadmořské výšce cca 214,00 až 218,00 m na mírném svahu, který pozvolna klesá východním směrem k bývalému řečišti Ponávky. Geologické podloží je tvořeno kvartérní sprašovou návějí. Na sprašové podloží nasedá holocénní půda, tvořená černohnědou humózní hlínou tzv. černozemí. Mezi neogenními vápnitými jíly (tzv. tégly) a sprašemi nacházíme v této části historického jádra v hloubce cca 5 až 6 m pod současným povrchem fluvial-

ní sedimenty, tj. šterky a šterkopisky, přecházející v písčitou a nivní sedimentaci.

V období středověku nebylo předmětné území zahrnuto do vlastního jádra města Brna, nacházelo se vně městských hradeb. Do organismu města však bylo začleněno prostřednictvím předměstí, které na něm vyrostlo. Šlo o třetí předměstskou čtvrt' (Tercium quartale extra civitatem), zvanou též Na palouku (Super Anger) či Na hrázi (Super Aggere). V polovině 14. století tu stával mimo jiné dům pekaře Mikuláše Cablera a také dvorec postřiháče Konráda Třebíčského. Muselo zde být rovněž mýto, poněvadž tady měli své domy celník Mikuláš a celník Konrád. Severněji se rozkládala skupina 20 dvorců a za nimi začínaly kolonie chudiny, osazené výlučně Němci (Vičar 1966, 231–232). Patnácté století znamenalo pro brněnská předměstí útlum vývoje. V důsledku husitských a pak česko-uherských válek došlo totiž k jejich výraznému poškození a redukci zástavby. V průběhu 16. století sice docházelo postupně k novému rozvoji předměstí, ten ovšem nedosáhl předhusitské úrovně (Kuča 2000, 55–58). Do poloviny 17. století pak bylo pro předměstské osídlení nepříznivé zesilování městského opevnění, avšak naprostou katastrofu představovalo dvojí švédské obléhání v letech 1643 a 1645 a následná přeměna Brna na barokní pevnost. Již před prvním švédským obléháním roku 1643 dalo samo město vypálit a strhnout budovy, které by ztěžovaly přehled obránců a umožňovaly Švédům snaz-



**Obr. 16.** Moravské náměstí, Rooseveltova (A001/2013). Vyznačení plochy výzkumu.

**Abb. 16.** Moravské náměstí (Platz), Rooseveltova-Straße (A001/2013). Bezeichnung der Grabungsfläche.

ší a krytý přístup. Ještě citelnější byly přípravy na druhé švédské obléhání roku 1645. Vlastní obléhání a vojenské akce pak toto katastrofální postižení předměstí dovršilo. Brno, které se ubránilo obležení Švédů, bylo postupně od poloviny 17. století přestavěno na barokní pevnost, která byla budována ve dvou základních etapách, její výstavba se však především z nedostatku financí značně prodlužovala. Předměstská zástavba byla v barokním období obnovena jen ve větší vzdálenosti od obvodu budovaného barokního opevnění. Námí sledovaná třetí předměstská čtvrť zanikla. Část její plochy zabral vnější bastionový pás (Kuča 2000, 79). Do roku 1700 bylo dokončeno vnitřní vysoké bastionové pásmo. Našeho prostoru se dotýkal hlavně II., tzv. svatotomášský bastion za augustiniánským klášterem. Vně vnitřního pevnostního pásu se rozkládal široký příkop. Před příkopem byl postaven nižší vnější pevnostní pás, budovaný až ve 2. čtvrtině 18. století. Barokní opevnění postupně ztratilo opodstatnění především v průběhu vojenských operací v období napoleonských válek a rovněž brzdilo stavební rozvoj města. Destrukce začaly 28. 9. 1809. V daném prostoru vznikly sady a začal se rozvíjet parkový pás. V roce 1816 byl zrenovován a dále rozvíjen z popudu hraběte Mitrovského. Další úpravy byly provedeny v letech 1835–1843 (Emődiová 1983, 7, 8; Kuča 2000, 93, 95). Svatotomášský bastion byl definitivně zplanýrován roku 1863. Roku 1864 se začalo s výstavbou okružní třídy, k níž přineslo podnět dlouho očekávané rozhodnutí císaře Františka Josefa I. ze dne 25. 12. 1852. Brno tak přestalo být uzavřeným vojenským městem. V letech 1869–1871 byla na místě dnešního Janáčkova divadla postavena novorenesanční budova Vyšší dívčí školy, zničená roku 1945. V letech 1925–1927 byla v parku na místě staršího letního pavilonu Schoppovy kavárny postavena Kavárna J. Zemana. V roce 1955 došlo ve východní části Moravského náměstí k postavení pomníku k 10. výročí ukončení 2. světové války. V rozmezí let 1958–1965 bylo vystavěno Janáčkovo divadlo (Kuča 2000, 107, 119).

Na začátku ledna roku 2013 byla před vstupem do Janáčkova divadla zahájena stavba podzemních garáží. Průběh výzkumu byl ovlivněn dvěma základními faktory. V západní části plochy, která byla po polovině 17. století zničena výkopem příkopu barokního opevnění, se výzkum omezil pouze na dohled nad bagrováním stavební jámy a průběžnou dokumentaci odkrytých situací, které přesahovaly niveletu dna barokního příkopu (především odpadní jímky, studna atd.). Ve východní části plochy staveniště bylo přistoupeno k postupnému předstihovému výzkumu plochy, která v rámci možností s ohledem na bezpečnost práce, zhoršené zimní klimatické podmínky a technologické postupy stavby, pokryla postupně celou zbývající část prostoru projektovaných garáží. Výzkum byl ztížen také úrovní nivelety dochovaných archeologických situací. Ty se nacházely pod poměrně mocnými novověkými a recentními navážkami, které musely být před zahájením výzkumu strojně odtěženy. Vzhledem ke značné rozloze staveniště nebyl však tento povrch dochován ve stejné úrovni, což komplikovalo koordinaci zem-

ních prací stavby s potřebami archeologického výzkumu. Především díky vstřícnosti investora i provádějící firmy bylo tedy možno prozkoumat postupně jednotlivé plochy (A-E) v předpolí barokního příkopu.

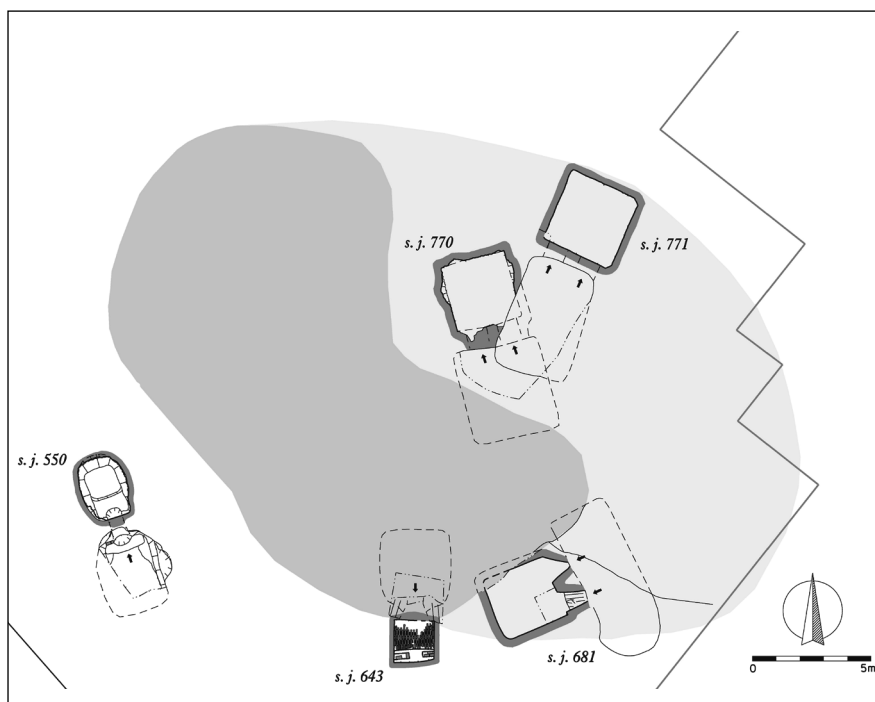
V rámci plochy A bylo zkoumáno větší množství sloupcových jam, indikujících především ve východní části plochy četnou středověkou zástavbu v podobě dřevohliněných staveb sloupcové konstrukce. Další typ zachycené dřevohliněné zástavby v tomto prostoru reprezentují drobné žlábků jako pozůstatky základových trámů rámových konstrukcí staveb.

Nejvýraznější nálezovou situaci odkrytou v rámci plochy A představuje suterén dřevohliněného domu s. j. 547. Do obdélné jámy o rozměrech 6,3×5,1 m ústila ve východní stěně severovýchodního kouta stupňovitá vstupní šíje o dokumentované délce cca 1,4 m. Obvodové stěny vstupní šíje byly vyzděny konstrukcemi. Při obvodových stěnách suterénu došlo k zachycení četných pozůstatků základových trámů rámové konstrukce stěn. Ze shořelých sloupů konstrukce byla získána dendrochronologická data, která ji datují do období po roce 1319. V podlaze zkoumané stavby bylo objeveno množství sloupcových a kulových jam a žlábků, jež naznačují vnitřní členění sklepa. V severovýchodním koutě sklepa ústilo do jeho východní stěny šijové schodiště, jímž byl přístupný loch s. j. 776. V jihovýchodním rohu sklepa se nacházela téměř v úplnosti zachovaná velká zásobní nádoba, která se sem pravděpodobně propadla z přízemí usedlosti při jejím zničujícím požáru. Při západní straně plochy A byly zaznamenány i další zahloubené stavby v podobě lochů a drobných sklípků; prozkoumat se podařilo i zásobní jámy s podhloubenými stěnami. Z výrobních objektů byla v ploše A zachycena vápenická pec s jedním tahovým kanálem, kterou můžeme datovat snad již do období kolem poloviny 13. století. Ovalná vypalovací komora hloubená do sprašového podloží měla stěny zcela slinuté působením velkého žáru při provozu výrobního zařízení. Je možné, že jako předpecní jáma byla využita starší vápenická pec. V zásypech suterénu s. j. 547 byla založena základová zdiva neznámé stavby, pravděpodobně pozdně středověkého stáří. Další průběh konstrukce byl zachycen v ploše C. Jihozápadní hranu zkoumané plochy tvořil výkop příkopu bastionového opevnění města Brna ze závěru 17. století.

Plocha B byla situována v severním rohu staveniště. Mimo četné sloupcové jámy, naznačující i zde bohatou dřevohliněnou zástavbu spíše hospodářského charakteru, byly v tomto prostoru zachyceny také žlábků indikující snad původní ohrazení dvorů. Jedním z největších překvapení se stal objev středověkého příkopu, budovaného snad ve dvou fázích, o minimální šířce kolem 3 m. Při západním nároží plochy se podařilo identifikovat přerušení příkopu s množstvím sloupcových jam a žlábků, jež lze snad interpretovat jako konstrukční prvky vstupu, resp. brány do ohrazeného areálu. Také v ploše B byly zachyceny zahloubené stavby – lochy – se stupňovitou

**Obr. 17.** Moravské náměstí, Rooseveltova (A001/2013). Půdorys výrobního okrsku s vápenkami, cihelnou a hliníkem.

**Abb. 17.** Moravské náměstí (Platz), Rooseveltova-Straße (A001/2013). Grundriss des Industriegebiets mit Kalköfen, Ziegelbrennerei und Lehmgrube.



vstupní šíjí. Přibližně ve směru západ – východ protínal plochu další příkop, interpretovaný tentokrát jako součást švédského obléhacího systému města, konkrétně jako příbližovací zákop. V zásypech tohoto objektu se nacházelo množství předmětů souvisejících s přítomností vojska (kulky, fajfky, motyky, atd.). Stratigraficky nad švédským zákopem se nacházel negativ základového zdiva neznámé stavby. Závěr tohoto objektu můžeme hledat na ploše D. Stavbu lze snad datovat do 2. poloviny 17. století a naznačuje pravděpodobně snahu o obnovu zástavby předměstí před zřízením brněnské bastionové pevnosti. Jihozápadní linii plochy tvořila hranice barokního příkopu.

Plocha C se nacházela při jihovýchodní obvodové stěně staveniště. Nálezová situace byla zkoumána ze snížené úrovně vůči ploše A, byly proto zachyceny pouze

výrazně zahloubené objekty. Nejzajímavější nálezovou situaci v rámci plochy C představuje množství výrobních objektů – pecí. Šlo především o tři vápenické pece, které můžeme datovat do 13. – 14. století (obr. 17). Pec s. j. 770 měla vypalovací komoru o rozměrech 2,8×2,9 m. Obsluhována byla dvěma tahovými kanály v jižní stěně. Pec s. j. 771 měla vypalovací komoru o rozměrech 3,15 x 3,1 m a dva tahové kanály z jihozápadu, pec s. j. 681 pak měla komoru rozměrů 2,7×2,8 m a dva tahové kanály v severozápadní stěně. Největším překvapením však byl nález cihlářské dvoukomorové pece ze 13. století, která sloužila k vypalování střešních krytin. Rošt pece, vystavený z cihel nízkého formátu, byl založen na čtyřech cihelných pásech. V horní vypalovací komoře o rozměrech 1,7×1,8 m byly zachyceny pozůstatky nevypálené vsázky střešních tašek. Pec byla obsluhována jedním kónicky se

**Obr. 18.** Moravské náměstí, Rooseveltova (A001/2013). Pracovní snímek.

**Abb. 18.** Moravské náměstí (Platz), Rooseveltova-Straße (A001/2013). Arbeitsaufnahme.



rozšiřujícím topným kanálem v severní stěně. V rámci plochy C byla dále zachycena ještě jedna pec menších rozměrů. Mimo výrobní zařízení byly na ploše zkoumány dvě studny. Z plochy A pokračovalo do prostoru plochy C základové zdivo s. j. 903. Jihozápadní hranici plochy tvořil opět výkop barokního příkopu, náležející bastionovému opevnění města.

Nálezová situace plochy D (obr. 18) byla velice podobná situaci zachycené v sousední ploše B. Převážnou většinu zkoumaných objektů zde tvořily sloupové jámy konstrukcí dřevohliněných staveb. Výrazné byly také žlábký vymezující snad areál středověkého dvora. V superpozici jako starší byly úsekově zachyceny drobné kúlové jamky indikující zřejmě předcházející lehký plot. Do stejné vývojové fáze jako v případě plochy B, tedy do druhé poloviny 17. století, můžeme zařadit zachycené negativy základových zdív, tvořící v ploše D polygonální závěr stavby s vnitřními přízedními pilíři. K tomu bylo v ploše D zachyceno ještě zdivo přerušené krátkým úsekem, který můžeme interpretovat jako bránu či jednoduchý vstup do ohrazeného areálu. Jihozápadní hranici plochy tvoří opět výkop barokního příkopu.

Plochu E představovala část staveniště pod dnem barokního příkopu. Většina plochy byla zkoumána ze základové spáry stavby až po odstranění mocné navážky výplní barokního příkopu. Zkoumané nálezové situace tak představují pouze zbytky do původního terénu výrazně zahloubených objektů. Jedná se především o doklady čtvercových i kruhových odpadních jímek a zásobních jam a dále o studnu s kamenným roubením. Pozůstatky středověké architektury jsou reprezentovány reliktem zděného sklepa s. j. 914. V severní části plochy byla zachycena část kontraeskarpy barokního příkopu; v jižní části příkopu nebylo vyzdění nalezeno.

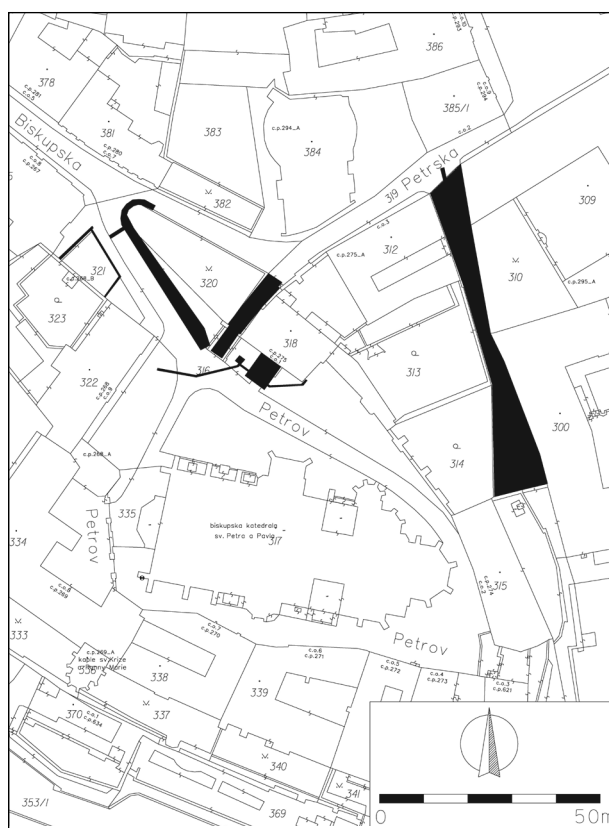
Archeologický výzkum se zařadil mezi plošně největší objevy v rámci středověkého Brna. Umožnil v dosud nevídaném rozsahu pohled na část plochy středověkého brněnského předměstí, jeho předchozího využití, postupný vývoj v raném novověku, zánik při švédském obléhání, snad pokus o jeho obnovu v polovině 17. století a definitivní zánik předměstí způsobený výstavbou barokní fortifikace.

První sídelní využití prostoru je nutné zatím spojit až s obdobím vzniku a existence středověkého města. Území bezprostředně sousedící na severovýchodě s opevněným areálem města sloužilo v počátečních fázích jako výrobní zázemí zásobující vznikající město stavebním materiálem. Ve čtyřech pecích zde docházelo k pálení vápna a jedna menší cihlářská pec vyráběla ploché střešní tašky. Další větší cihlářskou pec předpokládáme vzhledem k přítomnosti rozměrného hliníku v nejbližším okolí staveniště. Funkci těchto pyrotechnologických zařízení předpokládáme především v průběhu 13. století, nemůžeme však vyloučit využití některých z nich i ve stolecích následujícím.

Pravděpodobně již na konci 13. století zde vyrostla jedna z předměstských čtvrtí Brna. Osídlení bylo reprezentováno především sloupovými konstrukcemi nadzemních dřevěných nebo dřevohliněných domů, zahloubenými sklípky, lochy a suterénem; v zázemí usedlostí pak studnami, zásobními jámami, ploty atd. Předměstí bylo pravděpodobně na severní straně opevněno příkopem. Vývoj osídlení je pak dokumentován celou řadou objektů spojených se životem předměstí a s procesy, které se na něm během jeho téměř čtyřsetleté existence odehrály. Mimo jiné dochází k přestavbě některých usedlostí do kamene.

Katastrofu pro vývoj předměstí představovaly vojenské operace v závěru třicetileté války. Před dvojnásobným švédským obléháním Brna v letech 1643 a 1645 nechalo samo město strhnout jeho zástavbu, která by ztěžovala přehled obránců a umožňovala Švédům snazší a krytý přístup k hradbám. Na ploše staveniště se podařilo odkrýt i doklady po válečném konfliktu v podobě přibližovacího příkopu obléhatelů.

Původní předpoklady o nepokračování existence předměstí musíme na základě výsledků záchranného archeologického výzkumu poopravit. Na námi zkoumané ploše se v úzkém časovém rozpětí od roku 1645 do konce 50. let 17. století rozvíjí specifická stavební činnost



**Obr. 19.** Petrov, Petřská (A052/2012). Vyznačení plochy výzkumu.

**Abb. 19.** Petrov, Petřská-Straße (A052/2012). Bezeichnung der Grabungsfläche.

reprezentovaná především negativy základových zdí neznámé stavby. Stavba již nerespektuje původní osnovu středověkého předměstí, ale pravděpodobně reaguje na změněnou komunikační situaci. Zatím nemůžeme říci, zda se jedná o pokus o nové osídlení válkou zničeného prostoru, o objekty skladovacího charakteru nebo objekty sloužící jako zázemí při výstavbě bastionového opevnění.

Polovinu stavební jámy zaujímal výkop rozměrného barokního příkopu, který byl součástí nově budované bastionové pevnosti. Ve svém základu byla vybudována ve 2. polovině 17. století. Dostavby a úpravy byly prováděny také v následujícím věku. Destruované a zplanýrované zbytky předměstí v předpolí příkopu byly upraveny do podoby tzv. glacis (koliště), tedy prostoru určeného k efektivnímu ostřelování z hradeb. Se zrušením opevnění ve 2. polovině 19. století souvisí převážná část novověkých navážek, vzniklá z demolicí pevnostních objektů.

V daném prostoru začaly vznikat sady již v první polovině 19. století. Roku 1864 se po definitivní demolici vnitřního bastionového opevnění začalo s výstavbou okružní třídy a park byl komponován do dnešní podoby. V rozmezí let 1958–1965 byl stavební vývoj prostoru završen výstavbou Janáčkova divadla (Holub, Kolařík 2013).

**Petrov, Petrská; parc. č. 311, 316, 319, 320, 321 (akce A052/2012). Středověk, novověk. Město, hřbitov. Záchraný výzkum.**

V rámci stavební akce „Komplexní regenerace historického jádra – ostatní komunikace, Úprava v prostoru areálu Petrova“ byl proveden v měsících červnu až říjnu roku 2012 záchraný archeologický výzkum. Výzkum se uskutečnil na katastrálním území Město Brno, na parcelách č. 311, 316, 319, 320 a 321 (ulice Petrská, Petrov), částečně v areálu Národní kulturní památky Petrov v Brně (obr. 19). Probíhal na několika nespojitých plochách v převážné míře v součinnosti se stavebními pracemi, pouze v některých případech se přikročilo k předstihovému výzkumu.

První sledovanou plochou v rámci výzkumu byla rekonstrukce kanalizace v uličce při ulici Petrské (za budovou Moravského zemského muzea; dnes Ulička Václava Havla). Vzhledem k tomu, že výkop nové kanalizace byl v převážné části své délky veden v trase staré kanalizace, omezil se výzkum pouze na dokumentaci jeho profilů. Podařilo se doložit přítomnost výkopů středověkého i novověkého stáří nejrůznějšího účelu. Jednalo se především o odpadní jímky a objekty patrně obytného charakteru (dřevohliněné suterény nadzemních staveb, polozahroubené obytné stavby). U některých výkopů se jejich původní funkci nepodařilo zjistit. Prostor uličky byl nepochybně osídlen nejpozději na přelomu 12. a 13. století. Původně byla alespoň jeho severní část součástí městské parcely, nikoliv veřejné komunikace, jak tomu bylo v období novověku (doloženo reprezentativní kamenné dlaž-

dění). V novověku byla rovněž ulička na severní straně opatřena zděnou bránou. Výzkum zde odkryl také pozůstatky kanalizační sítě města z 19. století.

Dále byl dokumentován výkop pro novou opěrnou zeď při domě Petrov 2, kde se podařilo objasnit základové poměry pozdněgotické ohradní zdi dvora domu a zachytit rozměrný středověký objekt zaznamenaný již ve výkopu kanalizace.

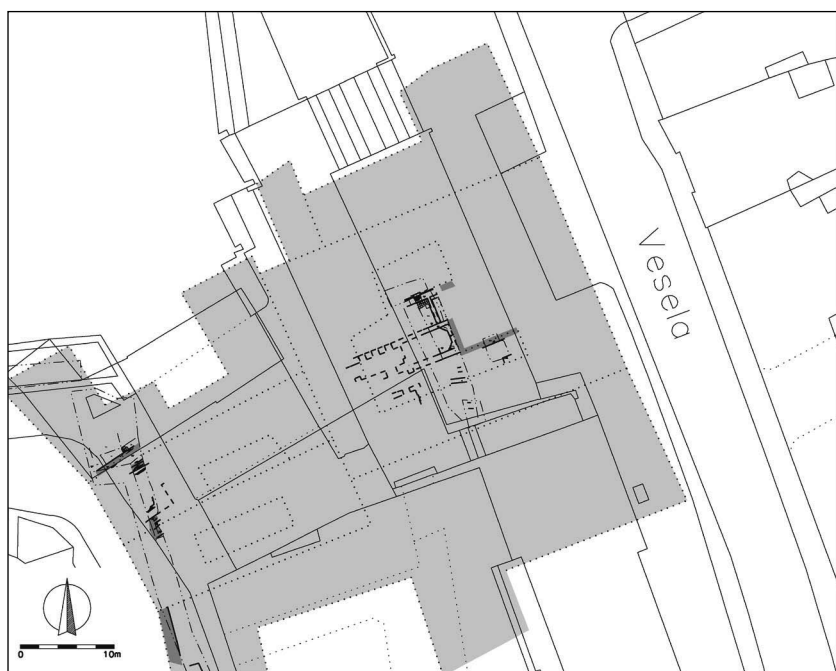
Důležité poznatky přinesl výzkum především při rekonstrukci povrchu uličky při ulici Petrské (dnes ulička Václava Havla). V jižní části se podařilo dokumentovat 16 kostrových hrobů dosud neznámého pohřebiště, které můžeme snad datovat do období 11. nebo 12. století. V hrobech orientovaných ve směru západ-jihovýchod – východ-severovýchod nebyly zjištěny žádné milodary. Z odkryté situace nelze prozatím rozhodnout, zda hroby náležely k později redukovanému hřbitovu kostela sv. Petra, nebo pocházejí z období před výstavbou kostela, či zda snad nejde o část hřbitova dosud neznámé raně středověké sakrální stavby. Pohřebiště zřejmě na přelomu 12. a 13. století nebo v 1. polovině 13. století zaniklo a na jeho místě došlo ke zdokumentování objektů představujících součásti dřevohliněných konstrukcí obytných nebo hospodářských staveb. Ty byly v 2. polovině 13. nebo 1. polovině 14. století nahrazeny zděnými domy, jejichž konstrukce byly v pozdním středověku a novověku využity při výstavbě biskupského paláce. V období novověku sestával povrch uličky ze štětování kamennými valouny.

Další práce se soustředily do prostoru schodiště při domě Petrov 1 (severozápadně od domu). Schodiště bylo budováno od 16. století v několika vývojových fázích. Jako nejstarší aktivitu se podařilo zdokumentovat objekt zděné cihelné jímky zachycený v prostoru pozdně gotického portálu, který můžeme na základě charakteru zdiva a nálezového materiálu datovat do 16. století či již na přelom 15. a 16. století. Starší archeologické situace zde nebyly zachyceny.

Při rekonstrukci opěrné zdi za domem Biskupská 8 (na jihovýchodní straně) byla při výkopu základového pásu odkryta část západního průčelí kaple sv. Barbory, založené do výplní dřevohliněného suterénu zaniklého ve 2. polovině 13. století.

Předstihově byl zkoumán výkop pro vodovodní šachtu před domem Petrov 1 (jihozápadně od domu). V něm se podařilo odkrýt kamenné štětování povrchu prostranství před vstupem do domu, související s jeho přestavbou v 17. století. Pod dlažbou se nacházely mohutné navážky novověkého stáří, pod nimiž byly zachyceny pozůstatky svatopetrského hřbitova (dva kostrové hroby). Ve výkopu vodovodní přípojky do šachty bylo zaznamenáno pouze skalní podloží.

Výkopem přípojky dešťové kanalizace při Biskupské ulici byl narušen sklep bývalého kapitulního hostince



**Obr. 20.** Veselá, Panenská, teplovod (A058/2013). Vyznačení plochy výzkumu.

**Abb. 20.** Veselá-Straße, Panenská-Straße, Caliduct (A058/2013). Bezeichnung der Grabungsfläche.

„U fajfky“. Konstrukci zdiva i s dochovaným sklepním okénkem můžeme na základě použitého stavebního materiálu datovat do přelomu 15. a 16. století. Uliční fronta na přelomu 19. a 20. století zbořeného domovního bloku (při brance na schodišti) byla dokumentována i při úpravě příjezdové komunikace na Petrov (Kolařík 2012).

#### **Veselá, Panenská (akce A058/2013). Středověk, novověk. Město. Záchranný výzkum.**

V souvislosti s plánovanou změnou média pro centrální vytápění ve městě Brně je v současné době postupně rekonstruována celá teplovodní síť. V letních měsících roku 2013 zasáhla rekonstrukce teplovodní sítě ulic Veselá a Panenská (obr. 20).

Prostor rekonstruovaného parovodu se nachází v západní části centra města při východním úpatí Špilberka. Celý prostor je tvořen mírným až prudkým svahem spadajícím východním směrem přes centrum města k říčce Ponávce v prostoru dnešního Koliště.

Geologicky se jedná o oblast tvořenou v nejmladších obdobích kvartérní sprašovou návějí s navazujícím vyvinutým půdním horizontem. Dále nasedají antropogenní navážky a recentní situace v podobě podkladů komunikací a vlastních komunikací. Na bázi geologického profilu lze předpokládat horniny brněnského masivu. Nadmořská výška v prostoru dokumentovaných sond se pohybuje od 218,00 po 223,00 m.

Zkoumaný prostor byl od počátku spojen s historií města Brna. Nachází se v intravilánu historického jádra na úpatí Špilberka v prostoru Veselé čtvrti (quartale Letorum). V oblasti Panenské ulice se výkopové práce dotkly i prostoru brněnského středověkého opevnění. Vlastní opevnění města, budované od první poloviny 13. století,

tvořila vnitřní hradební zeď zesílená hranolovými a půlválcovými věžemi, dále předsunutá parkánová zeď vymezující prostor parkánu a na ni navazující příkop.

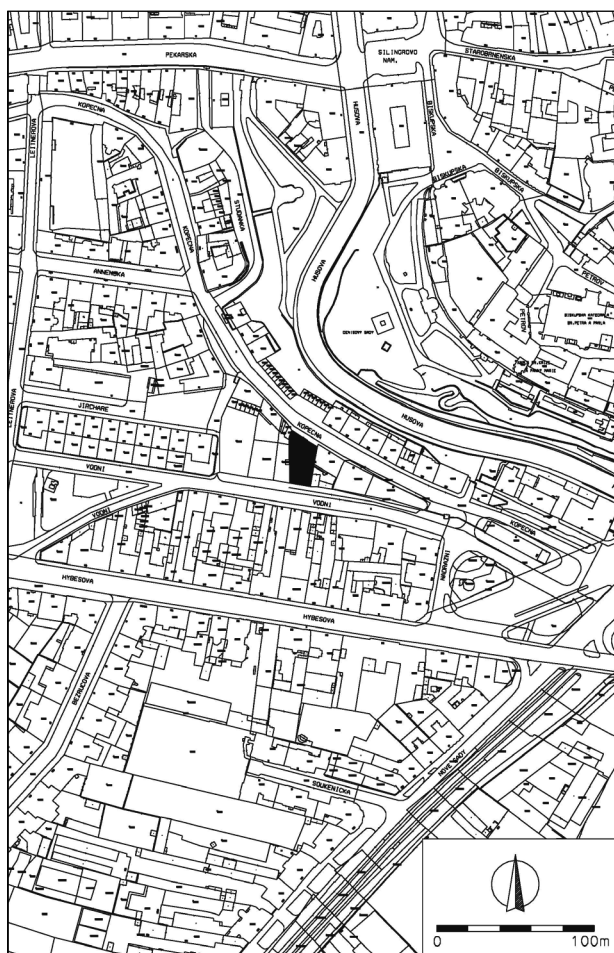
Již od 14. století měla Panenská ulice svůj dnešní název (platea Monialium), související s nárožním „markrabským“ domem tehdy v držbě starobrněnských cisterciáků. V Panenské ulici bylo podle rejstříku z r. 1348 26 domů. Jejich vlastníci byli v opisech rejstříku zřídka uváděni a v letech 1346 a 1350 jsou shrnuti pod označením „pauperes de platea Monialium“. Významným vodítkem při rekonstrukci nám zůstává i stabilní katastr z roku 1825.

Ulice Veselá (Platea Laetorum), která je zmiňována taktéž již od 14. století, dostala svůj název zkomolením původního slova Laeti (Létové – kolonizační obyvatelé Brna) do latinského laetus (veselý, radostný). Původní středověká zástavba v dotčené oblasti pod hotelem International se vyvíjela až do 19. století, kdy byla okolo roku 1900 nahrazena novostavbou v rámci velké asanace. Veškerá zástavba tohoto prostoru pak vzala za své na přelomu 50. a 60. let 20. století.

Nálezová situace zjištěná archeologickým výzkumem v rámci dané akce nebyla složitá. Realizované výkopy zasáhly povětšinou pouze recentní závážky koryta parovodu. Nicméně i přes výrazné zastoupení recentních aktivit bylo v rámci akce dokumentováno několik pozitivních archeologických situací rozdělených pro přehlednost do tří označených sond.

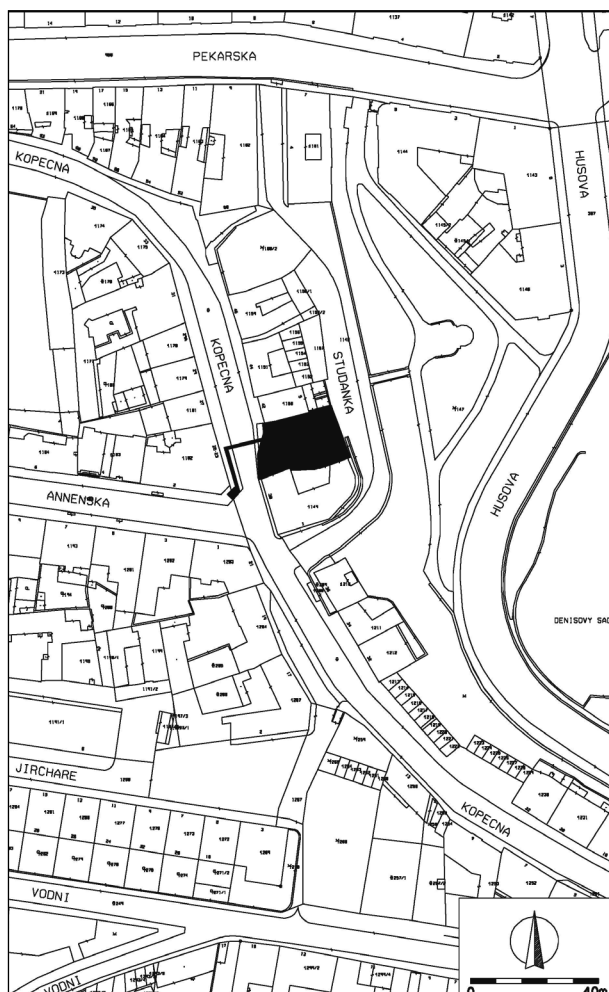
V rámci sondy S1, představované obdélným výkopem na těleso parovodu, byly dokumentovány dvě konstrukce s. j. 900 a 901. Konstrukce stavěné z pálených cihel tvoří sklepní prostory domu vystavěného kolem roku 1900. Na vnitřním líci byly omítnuty.





**Obr. 21.** Kopečná 9 (A003/2013). Vyznačení plochy výzkumu.

**Abb. 21.** Kopečná-Straße 9 (A003/2013). Bezeichnung der Grabungsfläche.



**Obr. 22.** Kopečná 40/ Studánka 3 (A037/2013). Vyznačení plochy výzkumu.

**Abb. 22.** Kopečná-Straße 40/ Studánka-Straße 3 (A037/2013). Bezeichnung der Grabungsfläche.

V rámci sondy S2 byly odhaleny četné zděné konstrukce tvořící sklepní prostory domu vystavěného okolo roku 1900. Sklepy byly klenuty valenou cihelnou klenbou, zdiva byla na úrovni přízemí izolována izolační vrstvou z térového papíru. V severní stěně bylo zachyceno okno opatřené železnou mříží. V úrovni přízemí byly místnosti dlážděny betonovou dlažbou. Severně zachyceného domu se snad nacházel průjezd či průchod do dvorní části domu.

Nejstarší archeologické situace byly zachyceny v rámci sondy S3. Jednalo se o sklepní prostory domů náležejících uliční zástavbě východní strany ulice Panenské. Jako nejstarší se jeví obvodová zdiva sklepa s. j. 904, 906 a 909. Na základě makroskopického pozorování malty a charakteru zdiva můžeme výstavbu sklepa datovat na přelom 13. a 14. století. Původně plochostropý prostor byl v průběhu pozdního středověku zaklenut klenbou s. j. 905. Jižně ležící konstrukce s. j. 907 představuje

základové zdivo domu sousední parcely, stejně tak jako severně ležící konstrukce s. j. 903. Na jejím vnitřním líci byl pozorován náběh vynášecího pásu s. j. 902 dokládající, že se jednalo o podsklepený dům. Celá situace byla založena do staršího rozměrného výkopu (výplně s. j. 100 – 102), snad sklepa dřevohlíněného domu. Přítomnost starší dřevohlíněné zástavby indikuje také uložení s. j. 104 tvořená převážně zlomky vypálených mazanic. V jižní části sondy S3 byla zachycena základová zdiva související s dnes snesenými budovami „markraběcího“ domu (Holub 2013c).

## K. Ú. STARÉ BRNO

**Kopečná 9, parc. č. 1253 (akce A003/2013). Novověk. Město. Záchranný výzkum.**

Archeologický výzkum byl vyvolán stavbou „Bytový dům Kopečná 9“ v Brně (obr. 21). Terénní část proběhla od 14. 3. do 31. 5. 2013.



**Obr. 23.** Kopečná 40/ Studánka 3 (A037/2013). Pohled od západu na zkoumanou plochu.

**Abb. 23.** Kopečná-Straße 40/ Studánka-Straße 3 (A037/2013). Blick vom Westen her auf die untersuchte Fläche.

Archeologický výzkum potvrdil prvotní domněnku, že antropogenní součást terénu byla na předmětné parcele zničena již v minulosti. Při ulici Kopečné byl terén snížený dokonce přibližně o 3 m. Tomuto odtěžení terénu lze přisoudit zničení veškerých středověkých a novověkých antropogenních aktivit, které byly na parcele přítomny. Při archeologickém výzkumu se tudíž nepodařilo dokumentovat žádné výraznější situace. Absentovaly rovněž movité nálezy (např. zlomky keramických nádob). Těžené souvrství lze zařadit do kategorie geologického podloží. Dno stavební jámy (197,14 m n. m.) zasahovalo svrchní část říční šterkopiskové terasy. Na ni nasedaly náplavové vrstvy a uloženiny, které je možné spojit s posuny terénu na svahu Petrova („svahoviny“). Velkou část vrstev lze dát do souvislosti s akumulací činností na dně koryta vodoteče. Jednalo se zřejmě o vedlejší rameno řeky Svratky, které bylo od středověku využito jako mlýnský náhon. Dendrochronologické vzorky z dře-

věných prvků (části stromů), které byly v těchto vrstvách hojně zastoupeny, se nepodařilo datovat (Černá, Zůbek 2013c).

**Kopečná 40/Studánka 3, parc. č. 1149/3 (akce A037/2013). Středověk, novověk. Město. Záchranný výzkum.**

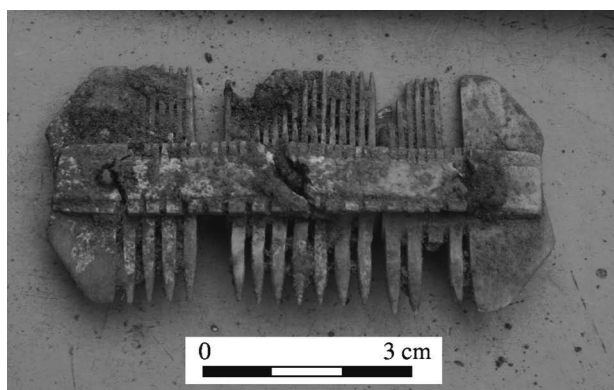
Archeologický výzkum byl vyvolán stavbou „Bytový dům Kopečná – Studánka“ (obr. 22). Hlavní část terénního výzkumu se uskutečnila v listopadu a prosinci 2013.

Dokumentován byl vývoj středověké a novověké zástavby předmětné parcely (obr. 23 a 24). Přítomny byly zahloubené části staveb, suterény, do podloží ražené sklepy, zásobní jámy a odpadní jímky. Ve starším období náležely objekty k dřevohliněné zástavbě. Se zděnými konstrukcemi lze počítat až v období novověku. Z této éry



**Obr. 24.** Kopečná 40/ Studánka 3 (A037/2013). Pohled od východu na zkoumanou plochu.

**Abb. 24.** Kopečná-Straße 40/ Studánka-Straße 3 (A037/2013). Blick vom Osten her auf die untersuchte Fläche.



**Obr. 25.** Kopečná 40/ Studánka 3 (A037/2013). Středověký kostěný hřeben ze záspy zahloubené části domu.

**Abb. 25.** Kopečná-Straße 40/ Studánka-Straße 3 (A037/2013). *Mittelalterlicher Knochenkamm aus der Aufschüttung eines Teils des Hauses.*

také pocházela odhalená studna. Výzkumem byl získán pouze skromný soubor nálezů. Vyzdvihnout lze středověký kostěný hřeben (obr. 25; Zůbek 2013a).

**Křížová ulice, parc. č. 934/1 (akce A052/2013). Středověk, novověk. Město. Záchranný výzkum.**

V souvislosti s opravou inženýrské sítě byl 3. 7. 2013 ve vozovce při severovýchodním nároží domu Křížová 4 v Brně (obr. 26) vyhlouben drobný výkop (rozměry 2,60×1,40 m, maximální hloubka 1,20 m – úroveň 201,35 m n. m.). Ke zničení většiny archeologických situací došlo v jeho prostoru již v minulosti výkopy inženýrských sítí. Geologického podloží nebylo dosaženo. Na dně výkopu se podařilo zaznamenat vrstvičku okrové hlíny s udusaným povrchem. Lze ji považovat za komunikační (podlahovou) úroveň v blíže neurčené stavbě. Získány z ní byly dva drobné

zlomky keramických nádob, které lze datovat do období středověku. Tato úroveň byla překryta vrstvou komunikačně odpadního charakteru. Následovala komunikačně odpadní vrstvička. Na ní byla uložena destrukční vrstva o síle 0,35 m, která pocházela z dřevohliněné konstrukce blíže neurčené stavby. Překrývala ji vrstva uhlíkatého prachu o síle 0,30 m. Je otázka, zda jde o destrukční planýrku stejné stavby, nebo jejího následovníka. Na ní ležely již jen podkladové vrstvy a povrchová úprava komunikace. Povrch zachovalého archeologického terénu dosahoval úrovně 202,10 m n. m. Další mobiliář nebyl získán (Černá, Zůbek 2013a).

**Pekařská, parc. č. 958/1 (akce A083/2013). Středověk (?), novověk. Předměstí, klášter (komenda), hřbitov (?), vodní dílo, komunikace. Záchranný výzkum.**

Záchranný archeologický výzkum byl vyvolán akcí „Sanace podzemí HJmB – ulice Pekařská, úsek Pekařská o. č. 72 – o. č. 61“ (parc. č. 958/1). Terénní část výzkumu proběhla v říjnu a listopadu 2013.

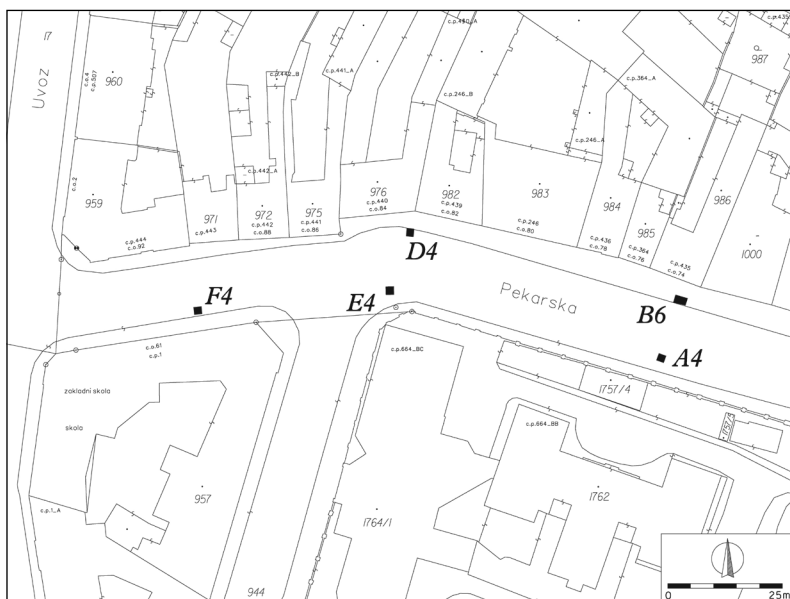
Sledovaný prostor se nachází na katastrálním území Staré Brno, v západní části Pekařské ulice (parc. č. 958/1), mezi domy č. o. 61 a 74 (obr. 27). Z hlediska historického byl prostor od vrcholného středověku součástí tzv. Křížovnického území (Křížová) v dolní (západní) části Pekařské ulice. V bezprostředním sousedství stával ve středověku a raném novověku severním směrem kostel sv. Jana Křtitele a jižním směrem komenda a špitál řádu johanitů. Protékal tudy až do 19. století svratecký mlýnský náhon.

Geomorfologicky se dnes zkoumaný prostor nachází v nadmořské výšce 203,00 – 205,00 m, na mírném svahu, který pozvolna klesá jihozápadním směrem od úpatí Špilberku do inundace Svratky. Geologické podloží je v západní části tvořeno náplavovým souvrstvím, které



**Obr. 26.** Křížová ulice (A052/2013). Vyznačení plochy výzkumu.

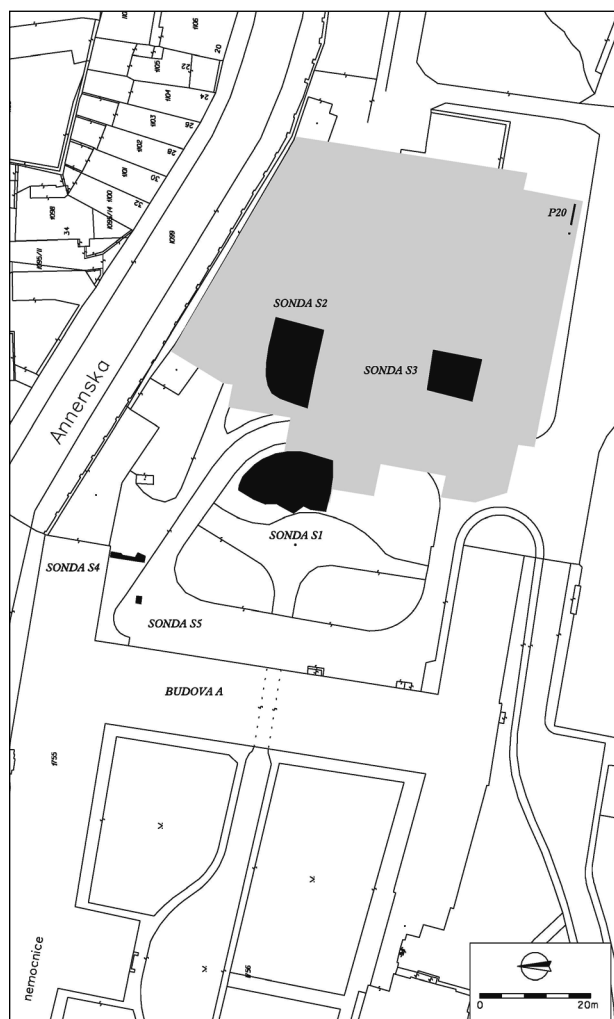
**Abb. 26.** Křížová-Straße (A052/2013). *Bezeichnung der Grabungsfläche.*



**Obr. 27.** Pekařská, parc. č. 958/1 (A083/2013). Vyznačení plochy výzkumu.  
**Abb. 27.** Pekařská-Straße, Parz. Nr. 958/1 (A083/2013). Bezeichnung der Grabungsfläche.

zřejmě vzniklo akumulční činností vedlejšího ramene řeky Svratky, jež bylo později využito jako mlýnský náhon. Představují ho písčité až hlinitopísčité sedimenty. Ve zvýšené východní části směrem do svahu jde o sprašové hlíny.

Pekařská ulice byla od raného středověku součástí základní komunikace v brněnském prostoru, která sem směřovala od brodu na Starém Brně v trase dnešní Křížové ulice. Její trasa byla dána přírodními podmínkami. Vyhýbala se bažinatému terénu v místech pozdější Hybešovy ulice a příkrým srázům Petrova a Špilberku. Po založení středověkého města Brna toto spojení fungovalo nadále jako spojnice města a řady církevních institucí v prostoru Pekařské ulice a Starého Brna a rovněž jako součást významné obchodní cesty. V prostoru celé Pekařské ulice se ve středověku vyvinuly velmi složité majetkoprávní vztahy, neboť se zde při jednotlivých kostelech a kláštorech vyčlenily samostatné správní jednotky. Západní část dnešní Pekařské ulice od Starobrněnského kláštera po západní okraj areálu kláštera dominikánek u sv. Anny se jmenovala Křížovnická (později Křížová, dnešní Křížová ulice je k ní kolmá a leží na původním katastru Starého Brna) a tvořila samostatný johanitský statek – Kreutzhof, Křížovnické území, později katastr Křížová.



Osídlení podél Pekařské ulice existovalo již před lokací města, tedy před 1. třetinou 13. století. Podél dolní části dnešní Pekařské ulice vznikla před rokem 1243 při špitále sv. Ducha, založeném roku 1238 měšťanem Rudgerem a jeho ženou Hodavou, po fundátorově vstupu do řádu sv. Jana Křtitele Jeruzalémského, johanitská komenda. Cesta dělila komendu na dvě části. Špitál stál na jižní straně ulice těsně při mostu přes mlýnský náhon z jeho východní strany. Dále k východu, směrem k městu, byla postavena vlastní johanitská komenda s hospodářským traktem (vlastní curia). Kostel sv. Jana Křtitele s hřbitovem stál naproti, při severní straně Pekařské ulice (na místě domů č. o. 78 a 80) a vznikl pravděpodobně také v letech 1238–1243. Někde v blízkosti stála zřejmě i hospoda vyňatá z pravomoci hradeckých úředníků a brněn-

**Obr. 28.** Pekařská 53 (A036/2012). Vyznačení plochy výzkumu.  
**Abb. 28.** Pekařská-Straße 53 (A036/2012). Bezeichnung der Grabungsfläche.

**Obr. 29.** Pekařská 53 (A036/2012). Pohled od východu na plochu během stavebních prací. Vlevo probíhá výzkum sondy S3.

**Abb. 29.** Pekařská-Straße 53 (A036/2012). Blick vom Osten her auf die Fläche während der Bauarbeiten. Links verlaufen die Forschungsarbeiten der Sonde S3.



ských měšťanů, kterou markrabě Přemysl (pozdější český král Přemysl Otakar II.) daroval roku 1251 johanitům. V průběhu 14. a v 15. století získala na činnost špitálu určující vliv brněnská městská rada. Komenda v 15. století spíše živořila a ztratila mnoho statků. Městská rada roku 1481 zabrala špitál, který vrátila až roku 1497. V letech 1520–1600 dali johanité Křížovou ulici do zástavy městu.

Nepříznivě se na předměstí projevily válečné konflikty. Husitské období vlastní areál komendy přečkal díky spjatosti s blízkým městem. Poškozen však musel být při dvojnásobném obléhání Špilberku za česko-uherských válek (1467 a 1468/9). Zdaleka nejvíce byl areál poškozen v roce 1645 během švédského obléhání Brna. Vyhořel i špitální kostel a komenda se změnila na pouhý johanitský velkostatek. V letech 1624–1660 spravoval kostel farář od sv. Jakuba. Roku 1760 byl sice kostel znovu zaklenut a postupně rekonstruován, za josefinských reforem však byl v roce 1784 definitivně zrušen. Johanitský velkostatek začal rozprodávat či pronajímat své části. Roku 1802 prodal kostel sv. Jana Křtitele ševci Taslovi, který koupil také křížovnickou hospodu při kapli. Nový majitel kostel přeměnil na stáje pro koně a později zde vznikl pivovar U bílého kříže. Budovy komendy prodal řád roku 1900 zemskému výboru na rozšíření areálu nemocnice U Sv. Anny. Zbourány byly v roce 1910 (Kuča 2000).

Celkem bylo položeno, respektive dokumentováno 6 průzkumných šachtic (A4, B6, C4, D4, E4, F4), rozmístěných v západovýchodní linii, v západní části Pekařské ulice, při jižním i severním okraji vozovky (mezi domy č. o. 61 až 74). Sonda C4 byla s ohledem na přítomnost inženýrských sítí zrušena v úrovni prvního postupu těžby, v rámci recentních výplní a navážek. Sondy prováděla kvalifikovaná stavební firma. Těžba terénu byla dohlédována archeologickým specialistou. Průběžně byly dokumentovány odkryté profily, popřípadě v ploše odkryté archeologické situace.

Od počátků města Brna se jednalo o důležitou komunikační osu daného prostoru. Spojovala vlastní město s osídlením na Starém Brně. Ve středověku zkoumaná partie probíhala kolem špitálu a komendy johanitů (dnes areál Fakultní nemocnice U Sv. Anny) a kostela sv. Jana Křtitele se hřbitovem (založení na přelomu 30. a 40. let 13. století). Pekařská ulice ve zkoumaném prostoru mírně stoupá směrem k východu. Stávající povrch komunikace se pohybuje od 203,23 m n. m. (sonda F4) do 205,08 m n. m. (sonda B6). Původní výškový rozdíl byl na základě zjištění výzkumu přibližně dvojnásobný.

Archeologický výzkum nedosáhl ani v jedné ze sond geologického podloží. V sondách B6 (201,86 m n. m.), D4 (201,70 m n. m.) a F4 (200,05 m n. m.) se na dně objevila podzemní voda. Minimálně v případě sond B6 a D4 se pravděpodobně jednalo pouze o průsak povrchové vody nebo vody z havarijních inženýrských sítí.

V sondě A4 výzkum odkryl část přízemní místnosti objektu náležejícího areálu komendy johanitů. Vzhledem k přítomnosti kamenné valounové dlažby můžeme uvažovat, že se sonda nacházela v průjezdu do dvora, případně v některé z prostor hospodářské části komendy. Celou situaci datujeme na základě informací ze sousedních sond a výzkumů do raného novověku, vzhledem na dendrodata spíše až za polovinu 17. století (Černá, Zůbek 2011; sonda J6). S úrovní povrchu dlažby s. j. 901 (201,80 m n. m.) souvisí pravděpodobně dlažby s. j. 907 v sondě B6 (202,50 m n. m.) a s. j. 903 v sondě D4 (201,75 m n. m.). Terén Pekařské ulice byl v jednorázových akcích postupně navyšován tak, že zkoumané přízemní prostory sondy A4 se nejpozději v průběhu 19. století ocitly částečně nebo zcela pod úrovní okolního terénu. Ve východní části (A4, B6) za poměrně krátkou dobu (cca 300 let) narostl terén o 3,2 m na jižní, respektive 2,40 m na severní straně ulice. Poměrně značný výškový rozdíl mezi severní a jižní stranou v této oblasti odpovídá informacím o příčném

profilu Pekařské ulice ještě v 19. století na ikonografických pramenech.

Výzkumu situací z období středověku zabránily terénní podmínky (především podzemní voda). Existence komunikace nejpozději v 1. polovině 13. století přitom jednoznačně dokládá přítomnost několika církevních staveb z tohoto období. Na základě informací z okolních výzkumů si můžeme klást otázku, zda nemohly být případné starší situace odstraněny při terénních úpravách (Černá, Zúbek 2011).

V sondách B6 a D4 byl zachycen průběh kanalizační stoky, která byla vybudována až po navýšení terénu přibližně na dnešní úroveň snad někdy koncem 19. století. V sondě D4 byl rovněž zachycen původní březovský vodovod z roku 1913, jehož havárie v roce 1976 s největší pravděpodobností způsobila tragický propad nástupního ostrůvku před průčelím Fakultní nemocnice U Sv. Anny. Sonda F4 položená do prostoru mlýnského náhonu odhalila především jeho závážky z konce 19. století. Pouze na dně sondy byly dokumentovány i funkční výplně tohoto významného vodního prvku Starého Brna (Kolařík 2013a).

**Pekařská 53, parc. č. 1752/1, 1752/2 (akce A036/2012). Středověk, novověk. Město, klášter. Záchranný výzkum.**

Výzkum byl vyvolán II. etapou výstavby Mezinárodního centra klinického výzkumu (International Clinical Research Center - ICRC) v prostoru Fakultní nemocnice U Sv. Anny (obr. 28 a 29). Terénní část započala 20. 4. 2012 a ukončena byla 31. 5. 2013. O první fázi výzkumu (obr. 30), která se uskutečnila v roce 2012, byla podána stručná zpráva již dříve (Dejmal a kol. 2014, v tisku).

Archeologický výzkum dokumentoval složení terénu v prostoru staveniště od stávající úrovně (v průměru

202,50 m n. m.) do hloubky 5,30 m (197,20 m n. m.). Spodní část dokumentovaného souvrství byla tvořena náplavovými vrstvami (cca 3 m), svrchní uloženinami antropogenního původu (cca 2 m). V náplavovém souvrství byly patrné tři základní úrovně. Nejstarší byla tvořena rezavě okrovým pískem; její povrch dosahoval 198,00 m n. m. Na ni dosedala vrstva tmavě modrošedé písčité hlíny až hlinitého písku, dosahující úrovně 198,80 m n. m. Následovalo souvrství tvořené hnědošedou písčitou hlínou. Obsahovalo možnou (uhlíky, zvířecí kosti, zlomky vypálené hlíny/mazanice?), ale také zcela jednoznačnou (keramické fragmenty) antropogenní příměs. Zčásti samozřejmě asi byla již původní příměsí uloženou společně se sedimenty, zčásti byla však zřejmě výsledkem dodatečného „zkulturnění“ vrstev lidskou činností přímo na lokalitě (zemědělství? apod.). Obecně lze říci, že s rostoucí hloubkou příměsí ubývalo. Svrchní část poskytla keramické zlomky datované do středověku (cca 14.–15. století) a novověku.

Při porovnání výsledků v jednotlivých sondách je možné vyslovit domněnku, že prostor při sondě S1 mohl být ve středověku mírně vyvýšen a další náplavová akumulace se ho již nedotkla. Nejsvrchnější část náplav zde již projevovala znaky proměny v „klasický půdní horizont“ a obsahovala pouze zlomky středověké keramiky. Ve stejné úrovni (povrch 200,60 m n. m.) byl v sondách S2 a především S3 nacházen novověký keramický materiál a charakter vrstev nebyl výrazněji odlišný od zbytku náplavového souvrství, ale zřejmě se alespoň zčásti jednalo spíše o navážky. Dále se terén zvyšoval navážkovou činností. Během novověku dosáhl jeho povrch úrovně 201,20 m n. m. Je otázkou, zda šlo o jednorázovou záležitost, či byl terén navyšován postupně. Většina uloženin svým charakterem nevyučovala své využití k zahradním či zemědělským účelům. Během 19. století narostl terén na úroveň 201,80 m n. m. Navýšení na povrch, ze kterého byla zahájena stavební činnost (202,50 – 204,00 m n. m.), se uskutečnilo až ve 20. století.



**Obr. 30.** Pekařská 53 (A036/2012). Pohled od severozápadu na sondu S1. Patrná je betonová konstrukce protiletectvého krytu.  
**Abb. 30.** Pekařská-Straße 53 (A036/2012). Blick vom Nordwesten her auf die Sonde S1. Die Luftschutzkeller aus Beton sind erkennbar.



Antropogenní činnost se v dokumentovaných sondách neprojevovala jen „zkulturováním“ náplavového souvrství a navážkami, ale byly zaznamenány také výkopové aktivity. Do období středověku lze ovšem pouze s otazníkem zařadit jednu jámu neznámé funkce. Jako novověké (zřejmě 18. století) byly určeny dva liniové výkopy, zřejmě příkopy, jejichž přesný účel však nebyl objasněn. Probíhaly v severojižním směru a teoreticky je možné, že vznikly až v 19. století. Rozhodně však byly v tomto období (zřejmě na samém počátku věku) zasypany. Obdobné je to rovněž s datací jedné jámy neznámé funkce. Podobný charakter jako jmenované příkopy měl další liniový výkop; jeho zasypy však obsahovaly materiál datovatelný do 19. – 20. století. Z dalších aktivit se podařilo v sondách S4 a S5 zachytit pozůstatky základových zdí a suterénních prostor, souvisejících s někdejší klášteřem dominikánek. Datovat je lze do období novověku. V 19. století byla vybudována stavba, jejíž segment zachytila sonda S1. Je zanesena na plánech z počátku 20. století. V tomto století byla zbudována nemocniční budova B. V její těsné blízkosti byly nalezeny relikty betonových protiletceckých krytů, jejichž výstavbu lze zřejmě spojovat s druhou světovou válkou (Černá, Zúbek 2013d).

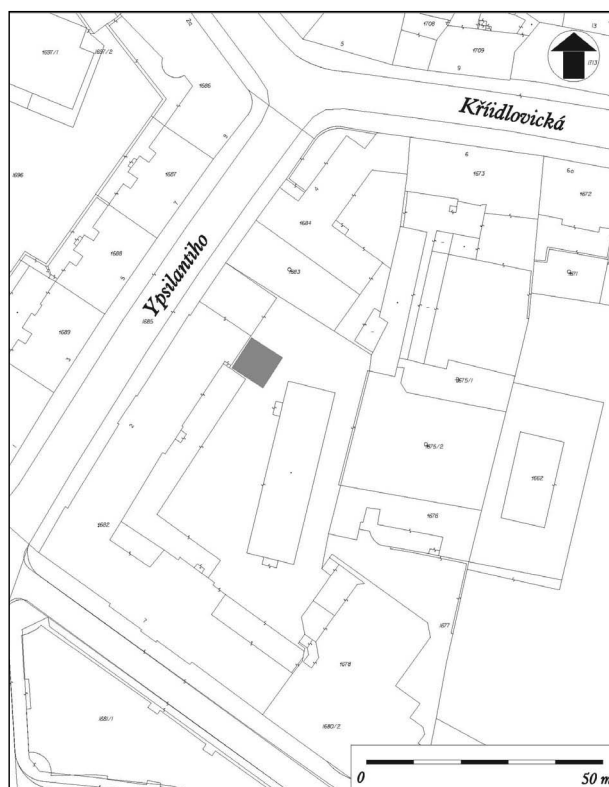
**Poříčí 7, parc. č. 1682 (A077/2013). Novověk. Město. Záchranný výzkum.**

V souvislosti se zemními pracemi akce „Realizace stavebních úprav v rámci vytvoření bezbariérových přístupů do objektů a uvnitř objektů vybraných fakult a zařízení Masarykovy univerzity“ se v květnu 2013 uskutečnil záchranný archeologický výzkum (obr. 31). Výzkum formou dohledu nad zemními pracemi realizovala společnost Archaia Brno, o. p. s.

Geomorfologicky se lokalita nachází na levobřeží Svatky na břehu, který byl nově vytvořen regulací koryta řeky po polovině 19. století (Kuča 2000). Lokalita leží v katastrálním území Staré Brno na parcele č. 1682. Podloží zde tvoří náplavové hlíny. Vlastní výzkum probíhal v severozápadním koutě dvora areálu, při ulici Ypsilantiho.

Ve sledovaném prostoru a jeho nejbližším okolí se uskutečnilo větší množství archeologických výzkumů různého rozsahu (Merta 2012), některé z nich doložily takřka kontinuální osídlení s počátky od 11. století (Cejnková, Loskotová 1993; Jordánková, Loskotová 2006; Procházka, Wihoda, Zapletalová 2011).

V rámci archeologického dohledu byly sledovány výkopy pro základy, které ale nedosáhly archeologických terénů. Pohybovaly se v celém rozsahu v navážkách, respektive v terénu upraveném v souvislosti s regulací toku Svatky v 50. letech 19. století (max. hloubka 2,5 m). Nejvýznamnějším prvkem, který určoval možnosti antropogenních aktivit, byla v tomto prostoru Svatka. Její regulace v polovině 19. století pak zřejmě zničila všechny



**Obr. 31.** Poříčí 7 (A077/2013). Vyznačení plochy výzkumu.

**Abb. 31.** Poříčí-Straße 7 (A077/2013). Bezeichnung der Grabungsfläche.

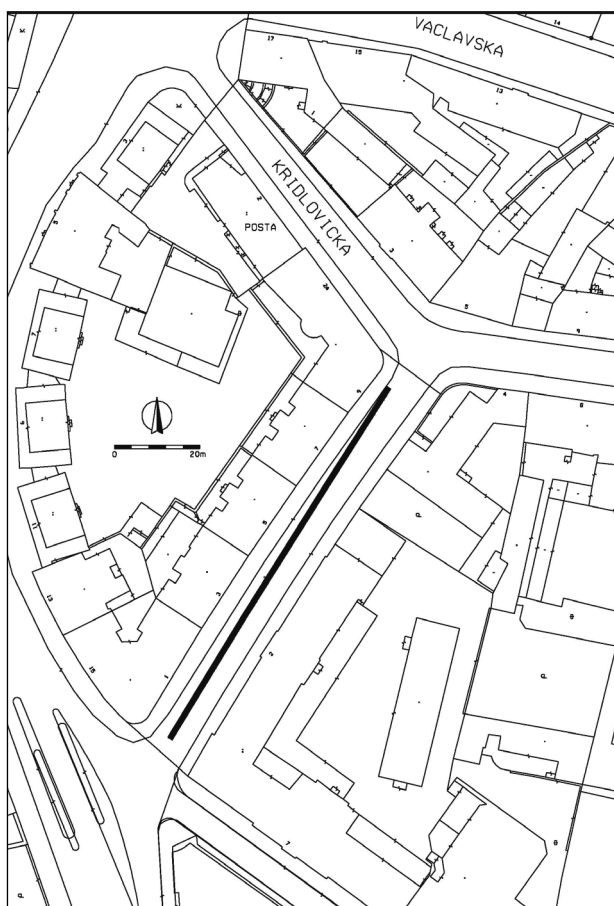
archeologizované stopy lidské činnosti ve svém nejbližším okolí, případně došlo k jejich masivnímu převrstvení (Merta 2013c).

**Ypsilantiho, parc. č. 1685 (akce A014/2013). Středověk, novověk. Město. Záchranný výzkum.**

Archeologický výzkum byl vyvolán stavbou „Brno, Ypsilantiho – oprava havárie kanalizace“ (obr. 32). Terénní část výzkumu se uskutečnila během jarních a letních měsíců roku 2013.

V trase sledovaného výkopu byla drtivá většina archeologických terénů zničena již v minulosti při instalaci předchůdců nově pokládaných trativodů. Podrobněji byly dokumentovány dva vybrané profily v jižním úseku výkopu kanalizace. Přibližně v hloubce 3,50 m (198,95 m n. m.) se nacházel povrch štěrkové vrstvy, která představovala někdejší říční terasu Svatky. Následovalo souvrství, které sestávalo z jemnozrnnějších písčitých uložení. Dosahovalo mocnosti 1,50 m a makroskopicky se dalo rozčlenit na 6 dílčích jednotek. Souvrství lze označit za výsledek akumulace sedimentace řeky. Je otázka, zda se tato činnost podílela také na vzniku následujících vrstev. Představovaly je barevně tmavší vrstvy šedých a hnědých odstínů. Ve spodních partiích by je bylo mož-





**Obr. 32.** Ypsilantiho ulice (A014/2013). Vyznačení plochy výzkumu.

**Abb. 32.** Ypsilantiho-Straße (A014/2013). Bezeichnung der Grabungsfläche.

né označit za půdní horizont částečně „zkulturněný“ lidskou činností. Vrstvy totiž obsahovaly nahodilou příměs antropogenního původu. Představovaly ji drobné („omleté“) zlomky keramických nádob. Nemí však vyloučeno, že se v případě náplavového původu vrstev tato příměs mohla dostat na místo společně s uloženým sedimentem. Datování zlomků bylo problematické, mohly mít pravěký či raně středověký původ. Do období 11. – 12. století je možné zařadit větší zdobený keramický fragment, který byl ovšem nalezen v nestratifikované poloze jako součást záspy někdejšího výkopu kanalizace (Černá, Zůbek 2013b).

### K. Ú. ŠTÝŘICE

Vídeňská 6 - 8, parc. č. 687/1, 688/1, 688/2, 688/3, 688/4, 688/5, 690 (akce A113/2012). Středověk, novověk. Město. Záchraný výzkum.

Archeologický výzkum byl vyvolán chystanou výstavbou polyfunkčního objektu na parcelách někdejších domů Vídeňské 6 a 8 (obr. 33). První (předstihová) část

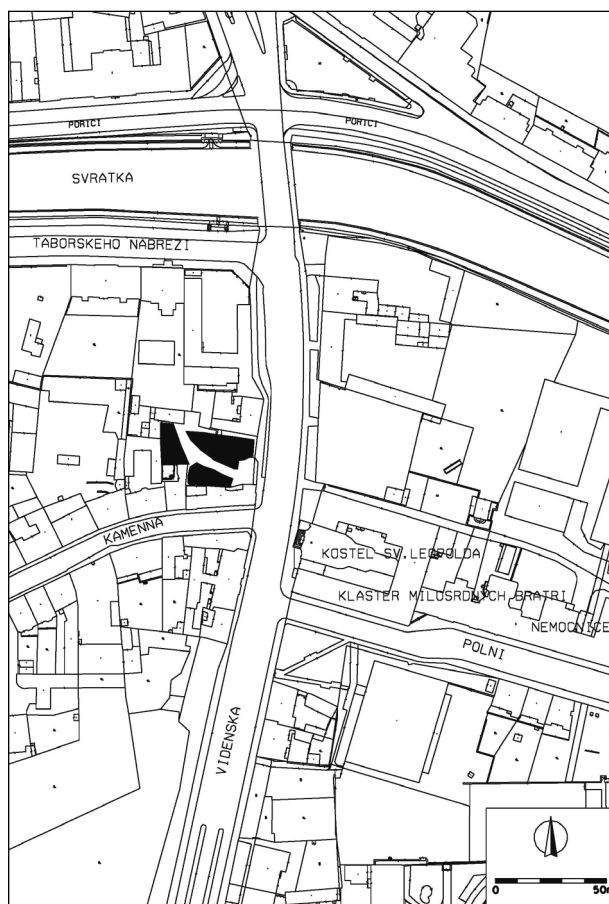
výzkumu proběhla v dubnu až červnu 2013. Druhá etapa by se měla uskutečnit v roce 2014.

Archeologický výzkum dokumentoval několik zahloubených aktivit z období 10. – 12. století. Nejvýraznější z nich byl příkop, kterému je při jeho parametrech možné přisoudit fortifikační funkci. Dále lze jmenovat dvě pece, zřejmě související s nějakým potravinářským procesem. Pro období 13. – 20. století výzkum doložil postupný vývoj zástavby předmětných parcel. Zachovány byly většinou jen zahloubené aktivity. Výrazné byly především suterény dřevohliněných staveb, do podlaží ražené sklepy, zásobní jámy a řada jam neznámé funkce – často snad hliníků (obr. 34–36). První zděný sklep lze klást snad do závěru středověku; využit a rozšířen byl v 19. století (Zůbek 2013b).

### K. Ú. TRNITÁ

Dornych, parc. č. 725 (akce A041/2013). Středověk, novověk. Předměstí. Zjišťovací výzkum.

Zjišťovací archeologický výzkum byl realizován v souvislosti s plánovanou výstavbou objektu DORN v ulici Dornych v Brně.



**Obr. 33.** Vídeňská 6 - 8 (A113/2012). Vyznačení plochy výzkumu.

**Abb. 33.** Vídeňská-Straße 6 - 8 (A113/2012). Bezeichnung der Grabungsfläche.

**Obr. 34.** Vídeňská 6 - 8 (A113/2012). Pohled na plochu zkoumanou v severovýchodní části parcely.

**Abb. 34.** *Videňská-Straße 6 - 8 (A113/2012). Blick auf die untersuchte Fläche im nordöstlichen Teil der Parzelle.*

Plocha výzkumu se nachází v ploché říční nivě při soutoku Ponávky a tzv. Svrateckého a Svitavského náhonu, které jsou patrně bývalými říčními rameny. V současné době se jedná o nezastavěné území v cípu sevřeném ulicemi Dornych a Plotní.



Hydrogeologická situace daného území v minulosti je velice složitá a v současné době ji lze postihnout pouze v hrubé kostře. Jedná se o dříve periodicky zaplavované nivní území tvořené toky a vedlejšími rameny tří řek. Osu území tvoří tok Ponávky, který se v prostoru Dornychu v minulosti stékal s tzv. Svrateckým a Svitavským náhonem. U obou těchto děl je na místě se domnívat, že jejich základ je položen v přírodní podobě zaniklých říčních ramen Svratky a Svitavy.

V rámci skladby geologického podloží je toto tvořeno především mladými nivními sedimenty naléhajícími na písčité a štěrkopísčité fluvialní horizonty. Lokálně jsou v nivě patrná mírně vyvýšená území vhodná pro osídlení. Lokalizace těchto „ostrovů“ je však v současné době, kdy je celý prostor dorovnan do jednotné výšky mocnou vrstvou novověkých a recentních navážek, poměrně složitá. Budoucí rozřešení této situace tak mohou přinést pouze realizované archeologické a geologické výzkumy na ploše četných staveňišť v dané oblasti. Nadmořská výška povrchu zkoumaného území se pohybuje okolo 199,60 m.

Archeologicky jde o terén velice proměnlivý s lokálně doloženým

osídlením od pozdní doby kamenné – eneolitu. Z archeologických výzkumů realizovaných severně od budoucího staveniště jsou známy četné stopy osídlení doby bronzové, doby železné a raného středověku. Celá stratigrafická sekvence je uzavřena antropogenním terénním nárůstem náležejícím období vrcholného středověku a novověku.

Ulice Dornych převzala starý název bývalé předměstské obce, připojené k Brnu v roce 1850 (Flodrová 1997, 57). Půda podél Svrateckého náhonu od dnešní Přízovy ulice patřila ještě před vznikem Brna panovníkovi, který později přenechal většinu pozemků nejmenovanému brněnskému měšťanovi, jenž zřídil na soutoku náhonu s Ponávkou mlýn zvaný Dornych. Jméno je odvozeno od německého názvu pro trní. U mlýna vznikla stejnojmenná ves, spravovaná vlastním rychtářem, která nepodléhala pravomoci městské jurisdikce. Nejstarší konkrétní zmínky o dané oblasti máme z počátku 14. století, kdy roku 1304 přikoupili Reynher, Aparad a Cyno z Florencie ke

**Obr. 35.** Vídeňská 6 - 8 (A113/2012). Pohled na relikty zděné zástavby.

**Abb. 35.** *Videňská-Straße 6 - 8 (A113/2012). Blick auf die Relikte eines Mauerwerksbaus.*





**Obr. 36.** Vídeňská 6 - 8 (A113/2012). Pohled od severu na suterén dřevohliněné stavby se vstupní částí.

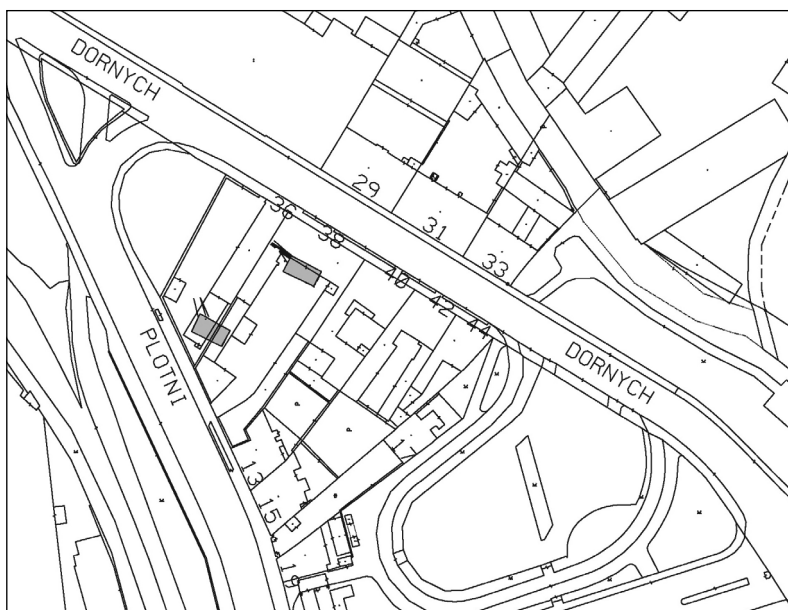
**Abb. 36.** *Vídeňská-Straße 6 - 8 (A113/2012). Blick vom Norden her auf das Untergeschoss des Holz-Erde-Baus mit Eingangsbereich.*

svým statkům ještě mlýn na řece Svratce s vesnicí „Dorneho, která se rozkládá u samotného mlýna“, od brněnského měšťana Heiniga. Nejstarší části dnešní ulice Dornych a jejího okolí byly tak zcela jistě osídleny již v průběhu 13. století. Roku 1375 koupil majetek na Dornychu a Trnitě markrabě Jan Jindřich a celý jej daroval nově založenému klášteru v Králově Poli. Po husitských válkách odkoupili mlýn augustiniáni od sv. Tomáše a Dornych se od té doby dělil mezi dvě vrchnosti. Roku 1850 byl Dornych připojen k Brnu. Archeologicky nebyla tato osada dosud zachycena. V roce 1784 tvořilo vlastní Dornych jen šest domů; jeho středověký rozsah, pravděpodobně větší, není však dosud znám (Kuča 2000, 340). Z výše uvedeného vyplývá, že území staveniště se nachází v archeologicky poměrně složitém terénu s bohatou historií. I když se známé pravěké osídlení prozatím koncentruje spíše severněji od sledované lokality, nemůžeme jeho rozsah jižním směrem k zájmovému území v současné době přesně vymezit. V rámci realizace archeologického výzkumu však musíme také počítat s dochováním archeologických situací souvisejících s předměstskou vsí Dornych, která

vznikla již v průběhu 13. století a jejíž osídlení trvá kontinuálně dodnes.

Ulice Plotní vznikla v 19. století. Původně však nebyla tvořena zástavbou, ale jak samotný název naznačuje, vedla mezi ploty zahrad domů na Dornychu i na ulici Trnitě (Flodrová 1997, 182).

V červnu 2013 byly v ploše budoucího staveniště položeny dvě mechanizací hloubené sondy o rozměru cca 10×5 m (obr. 37). Sonda S1 byla položena na severní hranici budoucí stavební jámy do prostoru těsně přiléhajícího k ulici Dornych. Z terénní nálezkové situace vyplývá, že oblast sondy S1 byla v minulosti osídlena. Lidské aktivity dokládají kromě nálezů keramiky i sporé objekty (např. sloupová jáma s. j. 500). Geologicky je v rámci sondy S1 postižitelná říční terasa s povrchem zachyceným na niveletě cca 197,10 m n. m. Ta v tomto místě tvoří pravděpodobně vůči říční nivě mírně vyvýšený prostor vhodný k historickému osídlení. Doloženo bylo osídlení pravěké i středověké. Vrstva obsahující pra-



**Obr. 37.** Dornych, DORN, zjišťovací výzkum (A041/2013). Vyznačení plochy výzkumu.

**Abb. 37.** *Dornych-Straße, DORN, Erkundungsforschung (A041/2013). Bezeichnung der Grabungsfläche.*

věké nálezy (s. j. 107=129) se nacházela na niveletě cca 197,50 m n. m. Vrstva s obsahem vrcholně středověké keramiky (s. j. 105=127) pak na niveletě cca 198,00 m n. m. V rámci sondy S2 nebylo zachyceno tak výrazné osídlení jako v případě sondy S1. Stěžejní část nálezového fondu zde spadá do období 18. – 19. století. Říční terasa srovnatelná se situací v sondě S1 nebyla zachycena ani na niveletě 196,70 m n. m. Sporé nálezy středověké a pravěké keramiky lze přičíst fluvialní činnosti v dané oblasti (Holub 2013b).

Na základě výsledků zjišťovacího výzkumu bylo v září 2013 přistoupeno k plošnějšímu odkryvu v oblasti při ulici Dornych (viz dále).

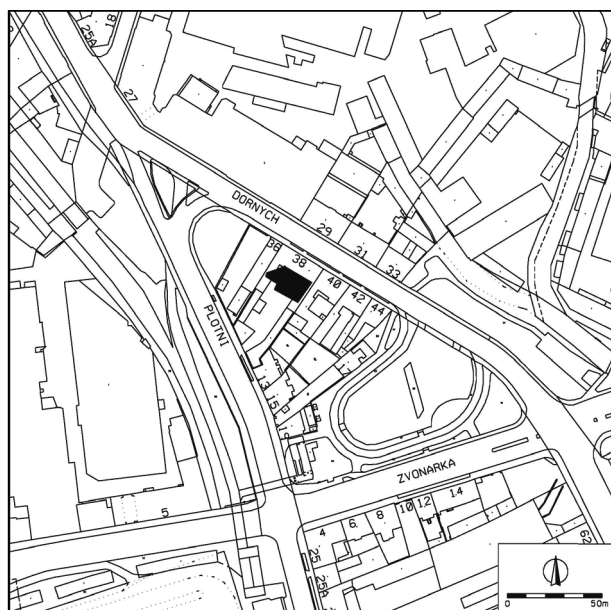
**Dornych 38, parc. č. 725/1 (akce A072/2013). Středověk, novověk. Město. Záchraný výzkum.**

Záchraný archeologický výzkum byl vyvolán chystanou výstavbou polyfunkčního domu DORN (obr. 38 a 39). Předmětem objednaného výzkumu byla exkavace a dokumentace archeologických památek ohrožených zemními pracemi stavby v prostoru, ve kterém byla sondami prokázána přítomnost pravěkých a středověkých situací (viz předchozí).

Archeologický výzkum ověřil podmínky nejsvrchnější úrovně geologického podloží. V nejhlubší dosažené úrovni dosáhl povrchu, který byl tvořen rezavě šedým hrubým pískem, oblázky a valouny. Pravděpodobně jde o geologicky velmi mladou říční terasu. Na její povrch nasedala vrstva o síle cca 0,15 m, kterou lze interpretovat jako náplavový sediment. Měla výrazně jemnozrnější charakter, tvořena byla hlavně šedým (místy okrovým či rezavým) hlinitým pískem. Následovala tmavá vrstva, která pravděpodobně vznikla sedimentační činností, za přispění půdotvorných procesů a snad mohla být využívána („zkulturňována“ – zemědělstvím apod.) lidskou populací pravěké éry. Na tuto uloženu dosedalo makroskopicky odlišné souvrství, které bylo tvořeno hlavně šedou písčitou hlínou až hlinitým pískem. Souvrství se jevílo jako jednotilé bez patrných výraznějších úrovní. Při exkavaci bylo mechanicky členěno na několik úrovní. Souvrství obsahovalo zlomky zvířecích kostí, keramických a skleněných nádob a kovových předmětů (před-

**Obr. 39.** Dornych 38 (A072/2013). Letecký snímek zkoumané plochy.

**Abb. 39.** Dornych-Straße 38 (A072/2013). Luftaufnahme der untersuchten Fläche.



**Obr. 38.** Dornych 38 (A072/2013). Vyznačení plochy výzkumu.

**Abb. 38.** Dornych-Straße 38 (A072/2013). Bezeichnung der Grabungsfläche.

vším železných). Jasně patrná byla tendence ve zvyšování četnosti nálezů směrem ke svrchním partiím souvrství, zatímco dolní část byla nálezově velice chudá. Většinu získaného keramického materiálu lze klást do vrcholného středověku (14. – 15. století), směrem k povrchu přibývá nálezů z období novověku. Velká část souvrství s novověkými nálezy byla odstraněna mechanizací, poněvadž bylo snahou započít exkavaci až z úrovně středověkého povrchu (cca 198,00 m n. m.).

Původ souvrství snad lze hledat opět v náplavové činnosti, zřejmě však již během historického období. Území



se stále nacházelo v inundační zóně vodotečí. Terén tak mohl stále narůstat akumulací a sedimentační činností v době záplav. V nejstarším období snad nemuselo docházet k intenzivnímu využívání prostoru lidskou populací k takovým aktivitám, aby tyto výrazně obohatily nálezo- vý fond uložený v půdě. Později v období 14. a 15. století se však již kvantita nálezového fondu zvyšuje. Není vyloučeno, že i v této době dochází k zaplavování území a část materiálu tudíž mohla být přinesena a uložena společně se sedimentem transportovaným proudem řeky. Pravděpodobnější se však jeví interpretace, že prostor je již intenzivněji využíván člověkem a získané nálezy souvisejí s jeho činností. Výzkum nezachytil žádné zahloubené ani povrchové situace (např. odpadní jámy, studny, pozůstatky obydlí, výrobní činnosti apod.), které by mohly být datovány do středověkého období. Při malé rozloze zkoumané plochy nelze zcela zavrhnout variantu, že se jednalo o nezastavěný prostor v těsné blízkosti zástavby osady Dornych (první zmínka roku 1304); spíše však šlo o součást širšího zázemí vesnice (polnosti). Nálezy se do prostoru dostaly asi v souvislosti s hospodářskými (zemědělskými) aktivitami. V tomto směru je možné, že původní středověký povrch mohl dosahovat vyšší úrovně než uvedených 198,00 m n. m. Novověké nálezy se mohly do hlubších partií dostat prostřednictvím orby.

Pro novověké období (snad ovšem až jeho mladší fázi) lze počítat s alespoň dílčí zástavbou prostoru. S ní lze spojovat reliktů základových zdí blíže neurčené stavby či staveb, dokumentované při východní hranici zkoumané plochy. Svůj původ v novověku mohou mít také části asanované zástavby, jejíž reliktů výzkum rovněž zachytil. V době 19. a 20. století byla zkoumaná plocha součástí dvorní partie domu, který stával při jižní linii ulice Dornych. Obecně lze do období novověku až 19., případně 20. století začlenit dvě výkopové aktivity neznámé funkce a studnu, ze které však byl zachycen pouze segment jejího kamenného roubení při jižní hranici zkoumané plochy (Černá, Zůbek 2013f).



Obr. 40. Cihlářská (A026/2013). Vyznačení plochy výzkumu.

Abb. 40. Cihlářská-Straße (A026/2013). Bezeichnung der Grabungsfläche.

## K. Ú. VEVEŘÍ

**Cihlářská, parc. č. 1215 (akce A026/2013). Středověk, novověk. Předměstí. Záchranný výzkum.**

V souvislosti s výstavbou objektu v ulici Cihlářská 6 (obr. 40) byl v měsíci únoru 2013 realizován záchranný archeologický výzkum.

Cihlářská ulice se nachází severně historického jádra města a tvoří v půdoryse velmi výraznou úhlopříčnou dominantu jinak pravoúhle rozparcelované části města. Zkoumaná lokalita se nachází na mírném východním svahu spadajícím k toku říčky Ponávky v prostoru Lužáneckého parku. Geologické podloží je tvořeno kvartérní sprašovou návějí a naléhajícím půdním pokryvem v podobě vyvinutého holocenního půdního typu. Zkoumaná plocha se nachází na katastru bývalého středověkého brněnského předměstí tzv. Nové ulice (později Velká Nová ulice, Grosse Neugasse, dnešní Lidická). Ta vznikla patrně již ve 13. století usazováním brněnských měšťanů na královské půdě severně od osídlení před Běhounskou branou.

Archeologický výzkum dokumentoval v prostoru staveniště situaci geologického podloží, jež je tvořeno sprašovou návějí s naléhajícím holocenním půdním typem. To bylo patrně především na severním řezu stavební jámou.

Přibližně ve středu dotčené plochy byl archeologickým výzkumem zjištěn do sprašového podloží (s. j. 100) zahloubený objekt, vyplněný uloženinou s. j. 101. Ze zásepu objektu byly získány keramické zlomky dovolující datovat zánik objektu do 18. století (Holub 2013a).

*Lucie Černá, Petr Holub, Václav Kolařík, David Merta, Marek Peška, Lenka Sedláčková, Antonín Zůbek*

## Literatura

**Borský, P. 2005:** Farní budova čp. 268 (k. ú. Město Brno) na Petrově č. 9. Stavebněhistorická dokumentace k zástavbě Biskupské ulice. Brno. Nepublikovaný rkp. stavebněhistorického průzkumu. Uloženo: Archiv Archaia Brno, o. p. s.

**Cejnková, D., Loskotová, I. 1993:** Archeologické výzkumy na Starém Brně. *Brno v minulosti a dnes II*, 23–28.

**Čáda, F. 1950:** Plány stavebního vývoje města Brna v letech kolem 1230–1914. Měřítko 1:2880, 6 listů s doplňky. Uloženo: Městské muzeum v Brně (Muzeum města Brna). Technický referát ÚNV v Brně.

**Černá, L., Zůbek, A. 2011:** Sanace podzemí HJmB-ZAV-blok 88, 91 a 92. Rkp. nálezové zprávy, č. j. 22/10. Uloženo: Archiv Archaia Brno, o. p. s.

- Černá, L., Zůbek, A. 2013a:** Brno – Křížová ulice, oprava inženýrské sítě. Rkp. nálezové zprávy, č. j. 35/13. Uloženo: Archiv Archaia Brno, o. p. s.
- Černá, L., Zůbek, A. 2013b:** Brno, Ypsilantiho, oprava havárie kanalizace. Rkp. nálezové zprávy, č. j. 34/13. Uloženo: Archiv Archaia Brno, o. p. s.
- Černá, L., Zůbek, A. 2013c:** Bytový dům Kopečná 9, Brno. Rkp. nálezové zprávy, č. j. 33/13. Uloženo: Archiv Archaia Brno, o. p. s.
- Černá, L., Zůbek, A. 2013d:** Fakultní nemocnice u sv. Anny v Brně – stavba ICRC – 2. etapa. Rkp. nálezové zprávy, č. j. 23/13. Uloženo: Archiv Archaia Brno, o. p. s.
- Černá, L., Zůbek, A. 2013e:** JAMU – Stavební úpravy sklepních prostor objektu Komenského náměstí 609/6, Brno. Rkp. nálezové zprávy, č. j. 7/13. Uloženo: Archiv Archaia Brno, o. p. s.
- Černá, L., Zůbek, A. 2013f:** Brno – Dornych 38. Rkp. nálezové zprávy, č. j. 25/13. Uloženo: Archiv Archaia Brno, o. p. s.
- Dejmal, M., Holub, P., Kolařík, V., Merta, D., Peška, M., Sedláčková, L., Zbranek, H., Zůbek, A. 2014, v tisku:** Brno (okr. Brno-město). *Přehled výzkumů 54-2*.
- Emödiová, R. 1983:** *Historický vývoj zeleně v městě Brně*. Brno: Městské kulturní středisko S. K. Neumannna.
- Flodrová, M. 1997:** *Brněnské ulice a vývoj jejich názvů od 13. století po dnešek*. Brno: Magistrát města Brna.
- Holub, P. 2013a:** Brno, Cihlářská 6. Rkp. nálezové zprávy, č. j. 16/13. Uloženo: Archiv Archaia Brno, o. p. s.
- Holub, P. 2013b:** Brno, Plotní – Dornych. DORN – polyfunkční objekt. Rkp. nálezové zprávy, č. j. 19/13. Uloženo: Archiv Archaia Brno, o. p. s.
- Holub, P. 2013c:** Brno, ulice Veselá a Panenská. Rekonstrukce parovodu. Rkp. nálezové zprávy, č. j. 23/13. Uloženo: Archiv Archaia Brno, o. p. s.
- Holub, P. 2014:** Brno – Královo Pole, Božetěchova 13. Bytový dům Kadetka. Rkp. nálezové zprávy, č. j. 01/14. Uloženo: Archiv Archaia Brno, o. p. s.
- Holub, P., Kolařík, V. 2013:** Brno. Parkovací garáže u Janáčkova divadla v Brně. Rkp. nálezové zprávy, č. j. 28/13. Uloženo: Archiv Archaia Brno, o. p. s.
- Holub, P., Kolařík, V., Kováčik, P., Merta, D., Peška, M., Procházka, R., Zapletalová, D., Zůbek, A. 2003:** Systematický archeologický výzkum města Brna. *Forum urbes medii aevi I*, 57–97.
- Holub, P., Kolařík, V., Merta, D., Peška, M., Sedláčková, L., Zapletalová, D., Zůbek, A. 2009:** Brno (okr. Brno-město). *Přehled výzkumů 50*, 345–376.
- Holub, P., Kolařík, V., Merta, D., Peška, M., Zapletalová, D., Zůbek, A. 2005:** Předběžné výsledky záchranných archeologických výzkumů v Brně v roce 2004. *Přehled výzkumů 46*, 124–125.
- Jordánková, H., Loskotová, I. 2006:** K předlokačnímu osídlení Brna. *Archaeologia historica 31*, 119–130.
- Kolařík, V. 2012:** Komplexní regenerace historického jádra – ostatní komunikace, úprava v prostoru areálu Petrova – zpráva o provedení výzkumu. Rkp. nálezové zprávy, č. j. 120/12. Uloženo: Archiv Archaia Brno, o. p. s.
- Kolařík, V. 2013a:** Brno, sanace podzemí HJmB – ulice Pekařská o. č. 74 – o. č. 61. Rkp. nálezové zprávy, č. j. 30/13. Uloženo: Archiv Archaia Brno, o. p. s.
- Kolařík, V. 2013b:** Sanace podzemí HJmB – ul. Bašty – ZAV. Rkp. nálezové zprávy, č. j. 31/13. Uloženo: Archiv Archaia Brno, o. p. s.
- Kolařík, V. 2013c:** Revitalizace městských parků, II. etapa - Koliště. Rkp. nálezové zprávy, č. j. 26/13. Uloženo: Archiv Archaia Brno, o. p. s.
- Kuča, K. 2000:** *Brno. Vývoj města, předměstí a připojených vesnic*. Praha, Brno: Baset.
- Merta, D. 2012:** Charakteristika archeologických situací v rámci jednotlivých záchranných výzkumů v zájmové oblasti (Staré Brno). Nepublikovaný rkp. Uloženo: Archiv Archaia Brno, o. p. s.
- Merta, D. 2013a:** Brno, Biskupská 5. Rkp. nálezové zprávy, č. j. 64/13. Uloženo: Archiv Archaia Brno, o. p. s.
- Merta, D. 2013b:** Brno, Milady Horákové 23 – 25, zjišťovací sondy. Rkp. nálezové zprávy, č. j. 29/13. Uloženo: Archiv Archaia Brno, o. p. s.
- Merta, D. 2013c:** Brno, Poříčí 7. Rkp. nálezové zprávy, č. j. 63/13. Uloženo: Archiv Archaia Brno, o. p. s.
- Merta, D., Peška, M. 2006:** Městská archeologie, památková péče a žijící město. *Zprávy památkové péče 66/2*, 123–126.
- Neuwirth, D. N. 2011:** Nájemní dům Česká 6 – „Anenský dvůr“ v Brně. Nepublikovaný rkp. stavebně historického průzkumu. Uloženo: Archiv Archaia Brno, o. p. s.
- Peška, M. 2002:** Sanace brněnského podzemí, Blok 32. Rkp. nálezové zprávy, č. j. 26/02. Uloženo: Archiv Archaia Brno, o. p. s.
- Peška, M., Staněk, P. 2014:** Brno, Česká 6 – rekonstrukce objektu. Nálezová zpráva o záchranném archeologickém výzkumu. Rkp. nálezové zprávy, č. j. 15/14. Uloženo: Archiv Archaia Brno, o. p. s.
- Procházka, R., Wihoda, M., Zapletalová, D. 2011:** V raném středověku. In: R. Procházka (ed.): *Dějiny Brna I. Od pravěku k ranému středověku*. Brno: Statutární město Brno, 448–560.
- Salaš, M., Stuchlík, S. 2011:** Civilizace doby bronzové. In: R. Procházka (ed.): *Dějiny Brna I. Od pravěku k ranému středověku*. Brno: Statutární město Brno, 229–318.
- Vičar, O. 1965:** Místopis Brna v polovici 14. století. (Prostor uvnitř městských hradeb.) *Brno v minulosti a dnes 7*, 242–283.
- Vičar, O. 1966:** Místopis Brna v polovici 14. století. (Předměstí.) *Brno v minulosti a dnes 8*, 226–273.
- Zůbek, A. 2013a:** Brno, Kopečná 40/ Studánka 3 – akce A37/2013. Rkp. terénní dokumentace. Uloženo: Archiv Archaia Brno, o. p. s.
- Zůbek, A. 2013b:** Brno, Vídeňská 6-8 – akce A113/2012. Rkp. terénní dokumentace. Uloženo: Archiv Archaia Brno, o. p. s.



## Resumé

### BRNO (BEZ. BRNO-STADT)

#### KATASTRALGEBIET ČERNÁ POLE

**Milady Horákové-Straße 23 - 25, Parz. Nr. 3789, 3790/1 (Aktion A094/2013). Neuzeit. Stadt. Rettungsgrabung.**

Im Zusammenhang mit der Vorbereitung eines Baus auf den Parzellen Milady Horákové 23 und 25 wurden archäologische Erkundungsforschungsarbeiten durchgeführt, deren Ziel darin bestand, die archäologische Stratigraphie festzustellen. Es wurden vier Sonden in einer, der Nivellierungslinie des Baus entsprechenden Tiefe eingesetzt, die sich allesamt auf dem gesamten Gelände befanden, das im Zusammenhang mit dem Bau von Miethäusern in den 50er Jahren des 19. Jahrhunderts umgestaltet wurde. Die Häuser wurden in den Raum hinter den Damm des sog. Hutterteichs (Hutterův rybník) erbaut, der im 13. Jahrhundert angelegt und gegen Ende des 18. Jahrhunderts wieder aufgegeben wurde. Im Verlauf der Bauarbeiten wurden bereits die gemauerten Fundamente/Keller mit Stadtabfall zugeschüttet, wodurch das Gelände auf das Niveau der ursprünglichen Dammkrone des Teichs gebracht wurde.

#### KATASTRALGEBIET KRÁLOVO POLE

**Božetěchova-Straße 13 (Aktion A049/2013). Mittelalter, Neuzeit. Dorf. Rettungsgrabung.**

Noch vor der Aufnahme der Bauarbeiten auf den Parz. Nr. 560, 561 und 562 auf dem Katastralgemarkung Královo Pole wurden kleine archäologische Forschungsarbeiten in den Monaten Juni und Juli 2013 durchgeführt. Auf der freigelegten Fläche wurden vor allem deutlich vertiefte Kellerobjekte sowie Mauerwerkkonstruktionen der Fundamente von Bauten dokumentiert. Darüber hinaus konnten Planierschichten aus der jüngsten Mauerbebauung, das Bodenniveau der Bauten, ein mittelalterlicher Keller/Lochkeller und eine Vorratsgrube festgestellt werden. Die Abfolge der Schichten stellt wohl das Wachstum des Geländes nach wesentlichen Eingriffen in dieses Gebiet im Laufe des Mittelalters dar.

#### KATASTRALGEBIET STADT BRNO

**Bašty-Straße, Nádražní-Straße; Parz. Nr. 286/1, 352, 353/1 (Aktion A048/2013). Mittelalter, Neuzeit. Befestigung. Rettungsgrabung.**

Im Zusammenhang mit einem Sanierungsprojekt der Stadt Brno fanden archäologische Rettungsgrabungsarbeiten mit Hilfe von fünf Forschungssonden in der Straße Bašty statt. Die Forschungsarbeiten ergänzten die Erkenntnisse über die archäologischen Fundplätze im Raum der Straße Bašty. In Hinblick auf die Platzierung der meisten Sonden in den Raum des mittelalterlichen Stadtgrabens wurden weder der geologische Untergrund

noch das mittelalterliche Geländenniveau erreicht. Der mittelalterliche Graben wurde im Zusammenhang mit dem Bau der barocken Bastionsbefestigung in der 2. Hälfte des 17. Jahrhunderts zugeschüttet. Die Sonden B4 und C6 ermöglichten es, einen kurzen Ausschnitt von dieser Befestigung sichtbar zu machen, an deren Innenseite sich Aufschüttungen eines Festungsgraben und an deren Außenseite Aufschüttungen eines barocken Grabens aus der 1. Hälfte des 19. Jahrhunderts befanden.

**Biskupská-Straße 7, Parz. Nr. 381 (Aktion A104/2013). Neuzeit. Stadt. Rettungsgrabung.**

Bei den Renovierungsarbeiten am Haus Biskupská 7 kam es im Raum 1.10 zur Freilegung eines aus Ziegeln bestehenden Abwasserstollens. Der aus Ziegelwerk erbaute Stollen mit den Maßen 30×6,5×15 cm verläuft in einer Achse durch den Raum, die Konstruktion ist mit dem Fundament des Hauses verbunden. Der Höhepunkt der Wölbung befindet sich ca. 0,8 m unterhalb des Bodenniveaus und 2,55 m unterhalb des Grundes. Die innere lichte Weite erreicht 0,9 m bei einer Breite von 0,6 m. An der Südseite ist der Stollen heutzutage durch eine Vermauerung in der Höhe der Vorderseite des Hauses zur Straße hin verschlossen. An der Nordseite führt er weiter in den Raum der Parzelle hinein. Neben der Verblendung wurde der Stollen durch einen Durchbruch an der Nordwand des Raums beschädigt. In dem untersuchten Raum wurden keinerlei archäologische Fundplätze festgestellt, die älter als das Haus selbst wären.

**Česká-Straße 6, Parz. Nr. 543, 544, 545 (Aktion A094/2012). Mittelalter, Neuzeit. Stadt. Rettungsgrabung.**

Die Aktion wurde durch die komplette Renovierung und den teilweisen Umbau des Hauses Nr. 6 in der Česká-Straße im historischen Stadtkern von Brno hervorgerufen. Das heutige Gebäude wurde Mitte des 19. Jahrhunderts (1858/1859) erbaut, und zwar auf der Fläche von vier mittelalterlichen Parzellen an der Straßenecke Česká-Straße und Jakubská-Straße. Die Gestalt der damaligen Häuser, die Mitte des 19. Jahrhunderts einem Miethaus weichen mussten, ist nicht bekannt. Der Neubau der Mietpawlatsche wurde auf völlig neuen Fundamenten erbaut, nur im Untergeschoss des Südflügels blieben Teile eines der ursprünglichen gotischen Keller erhalten. Durch die Rettungsgrabungsarbeiten konnten die Überreste von vier mittelalterlichen Mauerwerkobjekten (Untergeschoss I und II) sowie Relikte weiterer Bauten aus der Neuzeit freigelegt werden. Dank der Forschung wurden die Überreste von fünf Untergeschossen von Holz-Erde-Häusern aus dem Hochmittelalter, sechs Siedlungsobjekte, eine höhere Anzahl von Säulen- und Pfahlgruben, 30 Abwassergruben und 2 Steinbrunnen entdeckt. Zwei weitere mittelalterliche Holzbrunnen, aus denen Dendroproben entnommen wurden, wurden durch die Injektierung zerstört und führten unter der Funda-



mentfuge des Baus weiter. Weitere Dendroproben wurden aus den Abwassergruben entnommen.

Der älteste Beleg für die Besiedlung der untersuchten Lokalität stellte ein Objekt dar, dessen Entstehung auf die jüngere Eisenzeit datiert wird. Zu einer komplexen Besiedlung kam es zu Beginn des 13. Jahrhunderts. Dies belegen zwei Holz-Erde-Untergeschosse, die in der 1. Hälfte des 13. Jahrhunderts erbaut wurden, sowie ein Pfahlgrubensystem. Ab dem zweiten Drittel des 13. Jahrhunderts kann ein Anstieg der archäologischen Fundplätze verzeichnet werden. Es handelt sich um Untergeschosse, Siedlungsobjekte und Gruben. Zur Jahrhundertwende vom 13. zum 14. Jahrhundert oder zu Beginn des 14. Jahrhunderts wurden die Mauerwerkuntergeschosse I und II erbaut. Bei den Forschungsarbeiten an dem nicht unterkellerten südlichen Teil des Hauses wurde das mittelalterliche Mantelmauerwerk des ehemaligen Nachbarhauses Nr. 4 in der Česká-Straße gefunden, das heutzutage Bestandteil des Mauerwerks der südlichen Mauer des Hauses Nr. 6 in der Česká-Straße ist. Die Überreste des älteren überirdischen mittelalterlichen Baus wurden im Innenraum des östlichen Teils des Hauses an der Jakubská-Straße freigelegt. Dem 14. Jahrhundert kann auch das erfolglose Anlegen eines Steinbrunnens zugeordnet werden, der relativ schnell die Funktion einer Abwassergrube übernahm. Diesem Zeitraum sind auch Gruben und weitere Brunnen zuzuordnen, die sich unterhalb der östlichen Mauer des Hofes befanden. Im 15. Jahrhundert standen noch die Mauerwerk Häuser aus dem 14. Jahrhundert, es wurden neue Gruben angelegt und Brunnen gebaut. Es gibt zahlreiche Funde aus der jüngeren Zeit (16. bis 18. Jahrhundert), in der sich die Gestalt der Bauten auf den einzelnen Parzellen wesentlich veränderte.

**Koliště-Straße, Moravské náměstí (Platz); Parz. Nr. 7/1, 10, 11, 13/1, 804/1, 804/2, 805, 807 (Aktion A107/2012). Neuzeit. Vorstadt, Befestigung. Rettungsgrabung.**

Die archäologischen Rettungsgrabungsarbeiten wurden durch die Renovierung des nördlichen Teils des Parks Koliště sowie des östlichen Teils des Parks Moravské náměstí hervorgerufen. Einen Schwerpunkt stellte das Verfolgen der Aushubarbeiten für die technischen Netze und die Abdeckarbeiten der neuen Kommunikationen dar. Die Forschungsarbeiten überprüften die Bedingungen des oberen Teils des geologischen Untergrunds im östlichen Teil des Parks Moravské náměstí bei der Einmündung der Straße Milada Horáková. Dieser wies einen ca. 0,6 m starken Bodentyp auf, der auf Lössboden aufsaß. Auf der Grundlage der dokumentierten Lage kann gesagt werden, dass es in der Vergangenheit in dem untersuchten Raum zu wesentlichen Umgestaltungen des Geländes sowie zur Verschiebung einer großen Menge an Erdmasse gekommen sein muss. Teilweise kann dies mit dem Bau der neuen Bastionsbefestigung aus der 2. Hälfte des 17. und aus der 1. Hälfte des 18. Jahrhunderts in Verbindung gebracht werden, teilweise auch mit deren Abriss im 19. Ja-

hrhundert. Die obersten Aufschüttungsschichten hängen mit der Umgestaltung des Geländes zum Anlegen eines Stadtparks (2. Hälfte des 19. Jahrhunderts) zusammen.

**Komenského náměstí (Platz) 6, Parz. Nr. 586 (Aktion A122/2012). Neuzeit. Stadt. Rettungsgrabung.**

Die archäologischen Forschungsarbeiten wurde durch den Umbau der Keller des Hauses Nr. 609/6 am Platz Komenského náměstí hervorgerufen. Alle durch den Bau durchgeführten Eingriffe in die Erde befinden sich in einem Raum, der von der Neuzeit bis ins 19. Jahrhundert vom Graben der Bastionsbefestigung der Stadt eingenommen wurde (das dort momentan bestehende Haus wurde in den Jahren 1860 bis 1862 erbaut). Die meisten Aushubarbeiten überstiegen nicht das Bodenniveau des Grabens und bewegten sich dementsprechend auf dem Niveau von dessen Zuschüttung aus der 2. Hälfte des 19. Jahrhunderts. Auf dem umgestalteten Boden (Schicht aus grobem Sand) an dem Ort des neu erbauten Kellers im Raum des Hofes des Hauses lag eine Schuttschicht. Die Aufschüttung des Grabens weisen eine Gesteinfolge von Ablagerungen mehrheitlich mit Lehmenteil (ihren Ursprung stellen zumeist wahrscheinlich historische Kontexte und der geologische Untergrund dar) auf und zeugt von Abriss- und Planierarbeiten von Mauerwerkstrukturen. Unterhalb des Bodens des barocken Grabens wurde eine Sequenz von Schichten festgestellt, die als Aufschüttung des mittelalterlichen Stadtgrabens zu verstehen sein kann, der anscheinend zurzeit des Baus der Bastionsbefestigung zugeschüttet wurde.

**Moravské náměstí (Platz), Rooseveltova-Straße; Parz. Nr. 7/1, 8, 10, 11 (Aktion A001/2013). Mittelalter, Neuzeit. Vorstadt, Industriezone, Befestigung, Kriegsschauplatz. Rettungsgrabung.**

Die archäologischen Rettungsgrabungsarbeiten wurden durch den Bau von Tiefgaragen an der Roosevelt-Straße vor dem Eingang ins Janáček-Theater in Brno hervorgerufen. Die erste Besiedlung lässt sich mit dem Zeitraum der Entstehung und des Bestehens der mittelalterlichen Stadt in Verbindung bringen. Das Gebiet, das sich im Nordosten in unmittelbarer Nachbarschaft zum Befestigungsgebiet der Stadt befand, diente in der Anfangszeit (13. Jahrhundert) als eine Art Industriezone, welche die entstehende Stadt mit Baumaterial versorgte (vier Kalköfen, ein kleinerer Ziegelofen für flache Dachtaschen, ausgedehnte Lehmgrube). Wahrscheinlich entstand bereits gegen Ende des 13. Jahrhunderts an dieser Stelle eines der Vorstadtviertel von Brno. Die Besiedlung dokumentierten insbesondere Säulenkonstruktionen von oberirdischen Holz- oder Holz-Erde-Häusern, vertiefte Kellerräume, Lochkeller und Untergeschosse sowie Brunnen, Vorratsgruben, Zäune usw. Die Vorstadt war vermutlich an der nördlichen Seite durch einen Graben befestigt. Die Entwicklung der Vorstadt bezeugt eine ganze Reihe von Objekten, die mit dem Leben in der Vorstadt sowie mit den Prozessen verbunden waren, die dort

im Laufe des fast vierhundertjährigen Bestehens stattfanden. Unter anderem kam es zum Umbau von einigen gebauten Anwesen in Steinbauten.

Vor der zweifachen Belagerung Brnos durch die Schweden in den Jahren 1643 und 1645 ließ der Stadtrat die Bauten der Vorstadt an solchen Stellen niederreißen, an denen sie den freien Blick der Verteidiger auf die Angreifer einschränkten und somit den Schweden einen leichteren Zugang zu den Stadtmauern ermöglichten. Auf der Baufläche konnte ein Teil des Zugangsgrabens der Belagerer freigelegt werden.

Auf der untersuchten Fläche entwickelte sich in der kurzen Zeitspanne von 1645 bis Ende der 50er Jahre des 17. Jahrhunderts eine spezifische Bautätigkeit, die vor allem anhand von Negativen der Grundmauerwerke eines unbekanntes Gebäudes belegt werden kann. Der Bau respektiert nicht mehr das ursprüngliche Konzept von mittelalterlichen Vorstädten, er reagiert womöglich auf die veränderte Straßenkommunikationssituation.

Die Hälfte der Baugrube nahm ein ausgedehnter barocker Graben ein, der ein Bestandteil der neu erbauten Bastionsfestung (2. Hälfte des 17. Jahrhunderts) war. Die abgerissenen und planierten Überreste der Vorstadt mit dem Graben im Vorfeld wurden in die Form eines sog. Glacis (tschechisch: koliště) umgebaut, also in einen Raum, der zum effektiven Beschießen von den Mauern aus diente. Mit der Aufhebung der Befestigung in der 2. Hälfte des 19. Jahrhunderts hängt der überwiegende Teil der neuzeitlichen Aufschüttungen aus dem Abrissmaterial der Festungsobjekte zusammen. In dem entsprechenden Gebiet wurden bereits in der ersten Hälfte des 19. Jahrhunderts Gärten angelegt. Im Jahre 1864 wurde nach dem endgültigen Abriss der inneren Bastionsbefestigung mit dem Bau einer Ringstraße begonnen und der Park wurde in die heutige Gestalt gebracht. Im Zeitraum zwischen den Jahren 1958 und 1965 wurde die Bauentwicklung mit dem Bau des Janáček-Theaters gekrönt.

**Petrov, Petráská-Straße; Parz. Nr. 311, 316, 319, 320, 321 (Aktion A052/2012). Mittelalter, Neuzeit. Stadt, Friedhof. Rettungsgrabung.**

Im Rahmen der Bauarbeiten im Raum des Areals um die Petrov-Straße wurden an einigen unverbundenen Flächen archäologische Rettungsgrabungsarbeiten durchgeführt. Die Renovierung der Kanalisation in der kleinen Straße an der Petráská-Straße (hinter dem Gebäude des Mährischen Landesmuseums); heute Ulička Václava Havla genannt) verlief zum großen Teil parallel zur alten Kanalisation. Es ist gelungen, an dieser Stelle das Vorhandensein von Aushubarbeiten aus dem Mittelalter und der Neuzeit zu unterschiedlichsten Zwecken zu belegen. Es handelte sich vor allem um Abwassergruben und Bauten, die Wohncharakter aufwiesen (Holz-Erde-Untergeschosse von oberirdischen Bauten, halbvertiefte Wohnbauten). Aus der Neuzeit konnte eine Straßenkom-

munikation mit Steinpflaster und ein Mauerwerk an der nördlichen Seite belegt werden. Freigelegt wurden die Überreste des Kanalisationsnetzes der Stadt im 19. Jahrhundert. Die Aushubarbeiten für die neue Stützmauer am Haus Nr. 2 an der Petrov-Straße erklärten die Grundverhältnisse der spätgotischen Einfriedigungsmauer des Hofes des Hauses auf derselben Parzelle und stellten auch ein umfassendes mittelalterliches Objekt fest, das bei den Aushubarbeiten für die Kanalisation dokumentiert wurde. Bei der Renovierung der Oberfläche der kleinen Straße bei der Petráská-Straße konnten im südlichen Teil Relikte von mindestens 16 Skelettgräbern von einem bisher unbekanntes Teil des Friedhofs dokumentiert werden, der anscheinend zur Pfarrkirche Hl. Peter und Paul gehörte, die auf das 11. oder 12. Jahrhundert zu datieren sind. Nach der Auflösung der Begräbnisstätte (12./13. oder 1. Hälfte des 13. Jahrhunderts) entstanden an deren Stelle Holz-Erde-Konstruktionen von Wohn- oder Wirtschaftsgebäuden, die in der 2. Hälfte des 13. oder in der 1. Hälfte des 14. Jahrhunderts durch Mauerwerkshäuser ersetzt wurden, deren Konstruktion im späten Mittelalter und in der Neuzeit zum Bau des Bischofspalastes genutzt wurden. In der Neuzeit wurde die Oberfläche der kleinen Straße mit einer Packlage versehen. Die Forschungsarbeiten verliefen auch an den Treppen am Haus Nr. 1 in der Petrov-Straße. Diese wurden ab dem 16. Jahrhundert in mehreren Entwicklungsphasen erbaut. Die gemauerte Ziegelgrube, die im Raum unter dem spätgotischen Portal entdeckt wurde, stellt die älteste nachweisbare Aktivität dar (um die Jahrhundertwende 15./16. oder 16. Jahrhundert). Bei der Renovierung der Stützmauer hinter dem Haus Nr.8 in der Biskupská-Straße (an der südöstlichen Seite) wurde ein Teil der westlichen Fassade der Kapelle Hl. Barbara freigelegt, die in ein Holz-Erde-Untergeschoss eingelassen wurde, das in der 2. Hälfte des 13. Jahrhunderts aufgegeben wurde. Die Aushubarbeiten vor dem Haus Nr. 1 in der Petrov-Straße (südwestlich vom Haus) ergaben Packlagen der Oberfläche des untersuchten Gebiets vor dem Eingang in das Haus, was mit dessen Umbau im 17. Jahrhundert zusammenhängt. Unterhalb des Straßenpflasters konnten mächtige Aufschüttungen aus der Neuzeit freigelegt werden, unter denen die Überreste des Friedhofs Hl. Peter (zwei Skelettgräber) zum Vorschein kamen. Durch die Aushubarbeiten bei der Biskupská-Straße wurde der Keller des ehemaligen Kapitelwirthauses „U fajfky“ aus der Jahrhundertwendezeit 15./16. Jahrhundert in Mitleidenschaft gezogen. Außerdem wurde die Straßenfront aus der Zeit der Jahrhundertwende 19./20. Jahrhundert des abgerissenen Hausblocks (beim Tor an der Treppe) bei der Umgestaltung des Anfahrtswegs zum Petrov dokumentiert.

**Veselá-Straße, Panenská-Straße (Aktion A058/2013). Mittelalter, Neuzeit. Stadt. Rettungsgrabung.**

Im Zusammenhang mit den Arbeiten am Wärmeleitungsnetz in den Straßen Veselá und Panenská betrafen die Aushubarbeiten zumeist die derzeitigen Aufschüttungen der Dampfleitungsrinne. Einige positive archäologische

Fundplätze wurden auf drei Sonden aufgeteilt. Dank der Sonde S1 wurden zwei Mauern aus gebrannten Ziegeln dokumentiert, welche die Kellerräume eines um das Jahr 1900 erbauten Hauses bildeten. Im Rahmen der Sonde S2 wurden zahlreiche Mauerwerkkonstruktionen entdeckt, die die Kellerräume eines zur selben Zeit entstandenen Hauses bildeten. Nördlich vom diesem Haus befand sich wohl eine Durchfahrt oder ein Durchgang in den Hofbereich des Hauses. Der älteste archäologische Fundplatz wurde mit Hilfe der Sonde S3 festgestellt. Es handelte sich um Kellerräume eines Hauses, das zur Straßenbebauung an der östlichen Seite der Panenská-Straße gehörte (die ältesten wahrscheinlich aus dem 13./14. Jahrhundert). An der südlichen Seite wurde das Grundmauerwerk eines Hauses der angrenzenden Parzelle dokumentiert, ähnlich auch an der nördlichen Seite, an der die Mauer in einen älteren ausgedehnten Aushub eingelassen wurde, wahrscheinlich ein Keller eines Holz-Erde-Hauses. Im südlichen Teil der Sonde S3 wurden Grundmauerwerke entdeckt, die mit den heutzutage aufgelösten Gebäuden des Markgrafenhauses zusammenhängen.

#### **KATASTRALGEBIET STARÉ BRNO**

**Kopečná-Straße 9, Parz. Nr. 1253 (Aktion A003/2013).  
Neuzeit. Stadt. Rettungsgrabung.**

Die archäologischen Forschungsarbeiten wurden durch den Neubau auf der Parzelle Kopečná 9 hervorgerufen. Die Forschungsarbeiten bestätigten die erste Annahme, dass der anthropogene Teil des Geländes auf der Parzelle bereits in der Vergangenheit zerstört wurde. Es ist nicht gelungen, wesentliche Fundplätze zu dokumentieren, es fehlten ebenfalls bewegliche Funde. Die abgebaute Gesteinfolge kann in die Kategorie geologischer Untergrund eingeordnet werden. Ein großer Teil der Schichten kann mit der Akkumulationstätigkeit auf dem Boden der Wasserlauftrinne verbunden werden – es handelte sich wohl um einen Nebenarm des Flusses Svratka, der ab dem Mittelalter als Mühlenwassergraben verwendet wurde.

**Kopečná-Straße 40/ Studánka-Straße 3, Parz. Nr. 1149/3 (Aktion A037/2013). Mittelalter, Neuzeit. Stadt. Rettungsgrabung.**

Die archäologischen Forschungsarbeiten wurden durch einen geplanten Neubau hervorgerufen. Dokumentiert wurde die Entwicklung von mittelalterlichen und neuzeitlichen Bauten auf der entsprechenden Parzelle. Festgehalten wurden dabei die Überreste von einigen Bauphasen der Vorstadtbauten aus Holz und Lehm im Hochmittelalter. Es handelte sich um vertiefte Gebäudeteile, Untergeschosse, in den Untergrund eingelassene Keller, Vorrats- und Abwassergruben. In der älteren Zeit gehörten die Objekte zu den Holz-Erde-Bauten. Mit Mauerwerkkonstruktionen kann erst in der Neuzeit gerechnet werden. Aus diesem Zeitraum stammte auch der entdeckte Brunnen und der gemauerte Keller, der von der benachbarten Parzelle bis hierüber reichte.

**Křížová-Straße, Parz. Nr. 934/1 (Aktion A052/2013).  
Mittelalter, Neuzeit. Stadt. Rettungsgrabung.**

Im Zusammenhang mit der Reparatur der Versorgungsleitungen wurden an der nordöstlichen Ecke des Hauses Nr. 4 in der Křížová-Straße in Brno leichte Aushubarbeiten durchgeführt, bei denen die meisten archäologischen Fundplätze bereits in der Vergangenheit zerstört wurden. Der geologische Untergrund wurde nicht erreicht, am Boden des Aushubs wurde eine mittelalterliche kleine Schicht aus Ockerlehm mit festgestampfter Oberfläche verzeichnet (Kommunikations-/Bodenniveau in einem nicht näher bestimmten Bau). Dieses Niveau wurde durch eine Schicht von straßenkommunikationsabfallartigem Charakter sowie einer straßenkommunikationsabfallartigen feinen Schicht überdeckt, auf der sich eine Destruktionsschicht gebildet hatte, die aus einer Holz-Erde-Konstruktion eines nicht näher bestimmten Baus (Hauses) stammt. Sie wurde von einer Schicht kohlenhaltigen Staubs überdeckt (Abriss- und Planierarbeiten an demselben Bau oder an dem darauf folgenden Bau). Darauf lagen bereits lediglich Unterbauschichten und die Oberflächengestaltung der Straßenkommunikation.

**Pekařská-Straße, Parz. Nr. 958/1 (Aktion A083/2013).  
Mittelalter (?), Neuzeit. Vorstadt, Kloster (Kommende), Friedhof (?), Wasserwerk, Straßenkommunikation. Rettungsgrabung.**

Die archäologischen Rettungsgrabungsarbeiten begleiteten die Sanierung des Untergrundes im westlichen Teil der Pekařská-Straße. Dokumentiert wurden 6 Forschungsschächte. Die Forschungsarbeiten erreichten aber bei keiner Sonde den geologischen Untergrund. Freigelegt wurde ein frühneuzeitlicher Teil eines erdgeschossigen Raums eines Objekts, das zum Areal der Johanniterkommende gehörte. Das steinerne Pflaster mit Packlage machte die Platzierung einer Sonde in der Durchfahrt zum Hof, ggf. in einem der Räume des Wirtschaftsbereichs der Kommende erforderlich. Das Gelände der Pekařská-Straße wurde mit Hilfe von einmaligen Maßnahmen allmählich angehoben. Im östlichen Teil erhöhte sich das Gelände innerhalb von relativ kurzer Zeit (ca. 300 Jahre) um 3,2 Meter an der Südseite bzw. 2,40 Meter an der Nordseite der Straße. Dank der Sonden konnte der Verlauf des Kanalisationskanals vom Ende des 19. Jahrhunderts, die ursprüngliche Wasserleitung aus der Nähe von Březová nad Svitavou aus dem Jahre 1913 sowie Aufschüttungen des Mühlenwassergrabens vom Ende des 19. Jahrhunderts festgestellt werden.

**Pekařská-Straße 53, Parz. Nr. 1752/1, 1752/2 (Aktion A036/2012). Mittelalter, Neuzeit. Stadt, Kloster. Rettungsgrabung.**

Die Forschung wurde durch die II. Etappe des Baus des International Clinical Research Center (ICRC) auf dem Gebiet des Fakultätskrankenhauses Hl. Anna hervorgerufen. Die archäologischen Forschungsarbeiten

dokumentierten die Zusammensetzung des Geländes im Raum der Baustelle von dem bestehenden Niveau bis zu einer Tiefe von 5,30 m. Den unteren Teil der dokumentierten Gesteinfolge bilden angehäuften Schichten (ca. 3 m), die oberen Ablagerungen sind anthropogenen Ursprungs (ca. 2 m). In der angehäuften Gesteinfolge waren drei Grundniveaus zu erkennen. Allgemein bestand die Tendenz, dass die Beimischungen mit wachsender Tiefe zurückgingen. Der obere Teil offenbarte Keramikbruchstücke, die auf das Mittelalter (ca. 14. bis 15. Jahrhundert) und die Neuzeit datiert werden können. Als neuzeitlich (Entstehung wohl um das 18. Jahrhundert, zugeschüttet im 19. Jahrhundert) konnten zwei Zeilenaushubarbeiten, offensichtlich Gräben, eingestuft werden. Einen ähnlichen Charakter hatte ein weiterer Zeilenaushub, dessen Zuschüttung Material aus dem 19. und 20. Jahrhundert enthielt. Es ist gelungen, neuzeitliche Überreste von einem Grundmauerwerk sowie unterirdische Räume freizulegen, die mit dem damaligen Dominikanerkloster zusammenhingen. Ganz in der Nähe des Krankenhausgebäudes B wurden Relikte von Luftschutzkellern aus Beton entdeckt, die wohl mit dem Ende des Zweiten Weltkriegs in Verbindung gebracht werden können.

**Poříčí-Straße 7, Parz. Nr. 1682 (Aktion A077/2013).  
Neuzeit. Stadt. Rettungsgrabung.**

Im Zusammenhang mit den Erdarbeiten im Hof des Hauses Nr. 7 in der Poříčí-Straße wurden die Aushubarbeiten für das Treppenfundament beobachtet. Die Aushubarbeiten erreichten keinen archäologischen Untergrund. Sie bewegten sich im gesamten Umfang in den Aufschüttungen bzw. auf dem Gelände, das im Zusammenhang mit der Regulierung des Flusses Svratka in den 50er Jahren des 19. Jahrhunderts umgestaltet wurde. Diese Regulierung hat alle Spuren menschlicher Tätigkeit in der näheren Umgebung zerstört, ggf. kam es zu einer starken Übersichtung dieser Spuren.

**Ypsilantiho-Straße, Parz. Nr. 1685 (Aktion A014/2013).  
Mittelalter, Neuzeit. Stadt. Rettungsgrabung.**

Die archäologischen Forschungsarbeiten wurden durch den Bau und die Renovierung der Kanalisation in der Ypsilantiho-Straße hervorgerufen. Entlang des untersuchten Aushubs wurde die Mehrheit des archäologischen Untergrunds bereits in der Vergangenheit zerstört. In einer Tiefe von etwa 3,50 m (198,95 m über dem Meeresspiegel) befand sich an der Oberfläche eine Schotter-schicht, die eine ehemalige Flussterrasse des Flusses Svratka darstellte. Es folgte eine Gesteinfolge, die aus feinkörnigen Sandablagerungen bestand. Sie erreichte eine Dicke von 1,50 m, makroskopisch konnten 6 Teileinheiten untergliedert werden. Die Gesteinfolge kann als Ergebnis der Akkumulations sedimentation des Flusses betrachtet werden. Es stellt sich die Frage, ob diese Tätigkeit auch an der Entstehung der weiteren Schichten beteiligt war. In den unteren Teilen könnten diese als Bodenhorizont eingestuft werden, der teilweise durch

menschliche Tätigkeit „kultiviert“ wurde. Die Schichten enthalten zufällige Beimischungen anthropogener Herkunft (feine „abgeriebene“ Keramikbruchstücke). Es ist jedoch nicht ausgeschlossen, dass diese Beimischungen gemeinsam mit dem abgelagerten Sediment an diesen Ort geraten sind. Die Datierung der Keramik war problematisch, sie könnte altertümlicher oder frühmittelalterlicher Herkunft sein.

**KATASTRALGEBIET ŠTÝŘICE**

**Vídeňská-Straße 6 - 8, Parz. Nr. 687/1, 688/1, 688/2, 688/3, 688/4, 688/5, 690 (Aktion A113/2012).  
Mittelalter, Neuzeit. Stadt. Rettungsgrabung.**

Die archäologischen Forschungsarbeiten wurden durch den geplanten Bau eines Mehrzweckgebäudes auf den Parzellen der ehemaligen Häuser Nr. 6 und 8 in der Vídeňská-Straße hervorgerufen. Die Forschung dokumentierte einige Aushubarbeiten vom 10. bis 12. Jahrhundert. Der markanteste Aushub war ein Graben, dem dank seiner Parameter die Funktion als Befestigungbestandteil zugeschrieben werden kann. Des Weiteren können zwei Öfen genannt werden, die offenbar mit der Lebensmittelverarbeitung zusammenhingen. Für die Zeitspanne vom 13. bis 20. Jahrhundert belegten die Forschungsarbeiten eine kontinuierliche Entwicklung der Bautätigkeit auf den Parzellen. Erhalten blieben zumeist nur Aktivitäten, die in der Tiefe standfanden. Auffallend waren vor allem die Untergeschosse von Holz-Erde-Bauten, in den Untergrund eingelassene Keller, Vorratsgruben und eine Reihe von weiteren Gruben, deren Funktion nicht bekannt ist. Vermutlich handelte es sich um Lehmgruben. Der erste gemauerte Keller aus großformatigen Ziegeln stammt wohl aus dem endenden Mittelalter. Er wurde im 19. Jahrhundert erweitert und in einen jüngeren Kellerkomplex eingegliedert.

**KATASTRALGEBIET TRNITÁ**

**Dornych-Straße, Parz. Nr. 725 (Aktion A041/2013).  
Mittelalter, Neuzeit. Vorstadt. Probegrabung.**

Die archäologischen Erkundungsforschungsarbeiten wurden im Zusammenhang mit dem geplanten Bau an diesem Ort mit Hilfe von zwei Tiefenuntersuchungen durchgeführt. Die spärlichen Funde mittelalterlicher und altertümlicher Keramik können der fluvialen Tätigkeit in diesem Gebiet zugeschrieben werden.

**Dornych-Straße 38, Parz. Nr. 725/1 (Aktion A072/2013).  
Mittelalter, Neuzeit. Stadt. Rettungsgrabung.**

Die archäologischen Rettungsarbeiten knüpften an die Ergebnisse vorheriger Erkundungsforschungsarbeiten an, bei denen das Vorhandensein von altertümlichen und mittelalterlichen Fundplätzen bewiesen wurde. In der am tiefsten erreichten Ebene kam eine sehr junge Flussterrasse zum Vorschein. Auf deren Oberfläche lag

eine Schicht angehäufter Sedimente sowie eine weitere, die vielleicht von der menschlichen Bevölkerung im Altertum genutzt wurde. Auf dieser Ablagerung lag eine makroskopisch abweichende Gesteinfolge, die Bruchstücke von Tiergebeinen, von keramischen und gläsernen Gefäßen sowie von Metallgegenständen enthielt. Die Häufigkeit der Funde (vom Hochmittelalter bis zur Neuzeit) steigt mit Richtung nach oben. Diese Funde hängen mit der intensiven Nutzung dieses Raums durch den Menschen zusammen, können aber auch zusammen mit Sedimenten des Flusses angespült worden sein. Die Forschung konnte keine Tiefen- oder Oberflächenfundplätze feststellen, die auf die mittelalterliche Zeit datiert werden können. Es handelt sich also um unbebauten Raum ganz in der Nähe der Bauten der Siedlung Dornych oder um einen Bestandteil der weiteren Dorfumgebung (Ländereien). Was die Neuzeit betrifft, so kann zumindest von einer teilweisen Bebauung des Raums ausgegangen werden. Damit sind auch die Relikte von Mauergrundwerken eines nicht näher bestimmten Baus bzw. von nicht näher bestimmten Bauten verbunden, die an der östlichen Grenze der untersuchten Fläche dokumentiert wurden. Im 19. und 20. Jahrhundert war die untersuchte Fläche ein Bestandteil des Hofes eines Hauses, das an der südlichen Linie der Dornych-Straße stand. Allgemein können zwei Aushübe mit unbekannter Funktion sowie ein Brunnen der Neuzeit bis zum 19. Jahrhundert, ggf. bis ins 20. Jahrhundert zugeordnet werden.

#### **KATASTRALGEBIET VEVEŘÍ**

**Cihlářská-Straße, Parz. Nr. 1215 (Aktion A026/2013). Mittelalter, Neuzeit. Vorstadt. Rettungsgrabung.**

Im Zusammenhang mit dem Bau des Hauses Nr. 6 in der Cihlářská-Straße wurden archäologische Rettungsgrabungsarbeiten durchgeführt, die im Raum der Baustelle geologischen Untergrund dokumentierten, der aus Lössböden und anschließend aus einem Bodentyp aus dem Holozän gebildet wurde. Dank der Forschung wurde ein einzigartiges, in den Lössboden eingelassenes Objekt entdeckt. Aus dessen Zuschüttung wurden Keramikbruchstücke gewonnen, die eine Datierung auf dessen Zerfall im 18. Jahrhundert zulassen.

#### **BRNO (K. Ú. CHRVICE, OKR. BRNO-MĚSTO)**

**Zámecká ulice č. p. 42a, parc. č. 212/1. Středověk. Hrob. Záchranný výzkum.**

Při úpravě dvora domu č. p. 754/42A na ulici Zámecké - Autoservis Leflík Zdeněk (souřadnice WGS-84, Loc: 49°8'0.899"N, 16°38'55.992"E), došlo pod podlahou severovýchodního křídla objektu k náhodnému nálezu pohřbu lidské kostry spočívající v natažené poloze na zádech v mělké hrobové jámě hlavou k jihozápadu. Kromě pozůstatků staršího pravěkého objektu z doby bronzové,

který hrob porušoval, byl získán jeden okrajový zlomek nádoby, jež by mohla být staroslovanského původu.

*Petr Kos*

#### **Resumé**

Brno (Kat. Chrlice, Bez. Brno-město), Zámecká-Straße, Haus Nr. 42A, Parz. Nr. 212/1. Mittelalter. Körpergrab. Rettungsgrabung.

#### **BUČOVICE (OKR. VYŠKOV)**

**Zámek. Novověk. Zdivo. Záchranný výzkum.**

V říjnu 2013 provedlo Muzeum Vyškovska záchranný archeologický výzkum v prostoru předzámčí bučovického zámku. Zkoumaná plocha se nachází v nadmořské výšce 218 – 220 m a na ZM ČR 1:10 000, list 24-44-06, je vymezena body 026:253, 038:247 mm od Z:J s. č.

Při budování nového chodníku, který vede od Zámecké ulice k chodníku spojujícímu autobusové nádraží s náměstím Svobody, byly odkryty dva fragmenty zdiva. První relikt se nacházel v jihovýchodní části stavby (vlevo od chodníku vedoucího na náměstí), druhý v severozápadní části (vpravo od chodníku spojujícího zámek se Zámeckou ulicí).

K výstavbě prvního reliktu (nároží na východní straně doplněné o opěrný pilíř) byly použity cihly (16×32×6 cm, ojediněle i 12-13×28×6 cm) spojované písčitou maltou. Druhý relikt tvořily v základové části šedé lomové kameny a nad nimi se nacházely dvě řady cihel (16×32×6 cm) poskládané kolmo na sebe.

Oba zbytky zdí souvisely se zámeckým areálem – předzámčím, které bylo dokončeno v roce 1623. První z nich je pozůstatkem severovýchodního bastionu, který byl částečně zbořen v roce 1825 a jeho zbytky potom v 80. letech 20. století. Druhý je pravděpodobně torzem po zídce, která obklopovala východní budovu severního křídla předzámčí a je zachycena ještě na nejstarší fotografii zámku vzniklé kolem roku 1860 (Slabý 1940).

*Klára Rybářová*

#### **Literatura**

**Slabý, F. 1940: Příspěvky k dějinám Bučovic.** Bučovice: Městská spořitelna.

#### **Resumé**

Bučovice (Bez. Vyškov), Schloss. Neuzeit. Mauerung. Rettungsgrabung.