

ARCHEOLOGICKÝ ÚSTAV AKADEMIE VĚD ČESKÉ REPUBLIKY V BRNĚ

PŘEHLED VÝZKUMŮ

55-1



BRNO 2014

PŘEHLED VÝZKUMŮ

Recenzovaný časopis
Peer-reviewed journal

Ročník 55
Volume 55

Číslo 1
Issue 1

Předseda redakční rady
Head of editorial board

Pavel Kouřil

Redakční rada
Editorial board

Herwig Friesinger, Václav Furmánek, Janusz K. Kozłowski,
Alexander Ruttikay, Jiří A. Svoboda, Jaroslav Tejral, Ladislav Veliačik

Odpovědný redaktor
Editor in chief

Petr Škrdla

Výkonná redakce
Assistant Editors

Hedvika Břínková, Jiří Juchelka, Soňa Klanicová, Šárka Krupičková,
Olga Lečbychová, Ladislav Nejman, Rudolf Procházka, Stanislav Stuchlík,
Lubomír Šebela

Technická redakce, sazba
Executive Editors, Typography

Azu design s.r.o.

Software
Software

Adobe InDesign CS6

Fotografie na obálce
Cover Photography

Hostěradice, okr. Znojmo. Sestava nádob s kremací ze žárového hrobu
kultury zvoncovitých pohárů. (viz obr. 10 na str. 59)

Adresa redakce
Address

Archeologický ústav AV ČR, Brno, v. v. i
Královopolská 147
612 00 Brno
IČ: 68081758
E-mail: pv@arub.cz
Internet: <http://www.arub.cz/prehled-vyzkumu.html>

Tisk
Print

Azu design s.r.o.
Bayerova 805/40
602 00 Brno

ISSN 1211-7250
MK ČR E 18648

Vychází dvakrát ročně
Vydáno v Brně roku 2014
Náklad 400 ks

Časopis je uveden na Seznamu neimpaktovaných recenzovaných periodik vydávaných v ČR.
Copyright ©2014 Archeologický ústav AV ČR, Brno, v. v. i. and the authors.

Literatura

Faltýnek, K. 2010: Litovel (k. ú. Nasobůrky, okr. Olomouc), *Přehled výzkumů* 52(1), 211.

Resumé

Litovel (Bez. Olomouc). Extravillan. Latènezeit. Siedlung. Oberflächensammlung.

LUDĚŘOV (OKR. OLMOUC)

„Švédská hradba“. Mladší doba železná. Ojedinelý nález. Povrchový průzkum.

Při provádění terénní prospekce pomocí detektoru kovů se podařilo najít železnou sekeru. Nález byl učiněn na katastru obce Luděřova v zalesněném terénu asi 650 m severozápadně od návsi. Na ZM ČR 1:25 000, list 24-223 jeho polohu určují souřadnice 127 mm od Z s. č. a 169 mm od S s. č. Získaný artefakt má kruhovou, téměř uzavřenou tulejku a vějířovitě rozšířené ostří. Jeho celkové rozměry činí: délka 127 mm, max. šíře ostří 77 mm, světlost tulejky 34 mm; váha po konzervaci dosahuje 208 g (obr. 5). Typologicky je možné tento nástroj zařadit do mladší doby železné, i když se v tomto období mnohem častěji objevují exempláře s kvadratickou tulejí. Sekerky s oválnou tulejkou známe například z nedalekého oppida Staré Hradisko (srov. Meduna 1961, Taf. 17: 1, 6, 8; Meduna 1970, Taf. 19: 3, 12).

Nejedná se o jedinou stopu pobytu Keltů v okolí Luděřova. Nález pochází z míst asi 100 m severně od známého čtyřúhelníkovitého opevnění zvaného Švédské šance, které je dnes interpretováno jako keltská Viereckschanze. V blízkosti této svatyně se podařilo získat keramický materiál z mladší doby železné, indikující zde laténské sídliště (Čižmář 1973, 77–80; Čižmářová 2004, 225–226). Prezentovaná sekerka tak patrně představuje další doklad osídlení na katastru Luděřova v mladší době železné.

Lukáš Hlubek, Tomáš Přidal

Literatura

Čižmář, M. 1973: Keltská „Viereckschanze“ u Luděřova, okr. Olomouc. *Archeologické rozhledy* 25, 77–80.

Čižmářová, J. 2004: *Encyklopedie Keltů na Moravě a ve Slezsku*. Praha: Libri.

Meduna, J. 1961: *Staré Hradisko. Katalog der Funde im Museum der Stadt Boskovice*. Fontes archaeologiae Moraviae II. Brno: Archeologický ústav ČSAV, pobočka v Brně.

Meduna, J. 1970: *Staré Hradisko II. Katalog der Funde aus den Museen in Brno /Brünn/, Praha /Prag/, Olomouc, Plumlov und Prostějov*. Fontes archaeologiae Moraviae 5. Brno: Archeologický ústav ČSAV, pobočka v Brně.

Resumé

Luděřov (Bez. Olomouc). „Švédská hradba“, Latènezeit. Eisen Beil. Oberflächensammlung.



Obr. 5. Luděřov. Železná sekerka.

Abb. 5. Luděřov. Eisenbeil.

MALÉ HRADISKO (OKR. PROSTĚJOV)

Oppidum „Staré Hradisko u Okluk“. Doba laténská (stupně LT C2-LT D1). Ojedinelý nález. Povrchový sběr.

Na podzim roku 2011 byl po hluboké orbě v širším prostoru západního předhradí oppida „Staré Hradisko u Okluk“, k. ú. Malé Hradisko, okr. Prostějov (místo nálezu určují souřadnice GPS 49°29'55.501" N, 16°53'5.692" E odpovídající ZM ČR 1:10000, list 24-23-09, 150 mm od Z a 328 mm od J s. č.) zvednut bronzový artefakt, který byl posléze nálezcem odevzdán ke zpracování a předání do příslušné muzejní sbírky (Muzeum Prostějovska v Prostějově, inv. č. MPP 270107; protokol č. j. PPA 03/2013; obr. 6). Jedná se o charakteristický pozdně laténský „amulet“ (např. Čižmářová 2004, 41–42, obr. na str. 83) v podobě

bronzového kroužku s kuličkovitými nálitky, přesněji jeho varianty s trojicemi nálitků. Uvedeným typem předmětu se podrobněji zabýval M. Čižmář (2002b, 205–206), který z Moravy evidoval celkem 19 známých exemplářů, z nichž hned 13 kusů pochází právě ze Starého Hradiska (k lokalitě např. Čižmář 2002a, zde zmíněné kroužky vyobrazeny na str. 26; Čižmář 2004, 174–175; aj.) a v 5 kusech z depotu objeveného u nedalekého Ptení (souborně Čižmář 2002b). Původ tohoto výrobku je sice spatřován v prostoru jihovýchodní Evropy, nelze však vyloučit ani jejich místní produkci, a to snad přímo na střední Moravě, čemuž by právě množství se nálezy také nasvědčovalo.

Realizováno v rámci projektu „Preventivní archeologie na území Olomouckého kraje“.

Pavel Fojtík, Marek Čumpelík

Literatura

Čižmář, M. 2002a: *Keltské oppidum Staré Hradisko*. Archeologické památky střední Moravy 4. Olomouc: Vlastivědné muzeum v Olomouci.

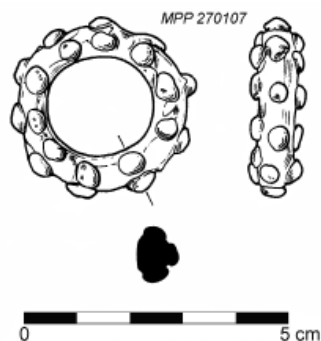
Čižmář, M. 2002b: Laténský depot ze Ptení. K poznání kontaktů našeho území s jihem. *Památky archeologické* 93, 194–225.

Čižmář, M. 2004: *Encyklopedie hradišť na Moravě a ve Slezsku. S leteckými záběry hradišť Miroslava Bálky*. Praha: Libri.

Čižmářová, J. 2004: *Encyklopedie Keltů na Moravě a ve Slezsku*. Praha: Libri.

Resumé

Malé Hradisko (Bez. Prostějov). Oppidum „Staré Hradisko u Okluk“. Laténezeit (Stufe LT C2-LT D1). Einzelfund. Oberflächensammlung.



Obr. 6. Malé Hradisko. Bronzový kroužek.
Abb. 6. Malé Hradisko. Bronzering.

MOKRÁ-HORÁKOV (K. Ú. MOKRÁ U BRNA, OKR. BRNO-VENKOV)

„V Koutech“. Horákovská kultura. Sídliště. Záchranný výzkum.

Při budování nového vodovodu byl před domy č. p. 202 a 203 (souřadnice WGS-84, 49°13'14.453"N, 16°45'17.708"E) zachycen mělce zahloubený objekt obsahující ojedinělé nepříliš výrazné zlomky keramiky z doby halštatské. Za bližší zmínku stojí výskyt několika kusů vápence v zásypu. Objekt se vztahuje nejspíše k halštatským nálezům, které jsou zmiňovány z roku 1968 z výstavby rodinného domku na „Suchých loukách“ (Vaňáček 1970, 30).

Petr Kos

Literatura

Vaňáček, M. 1970: *Mokrá u Brna. Minulost a přítomnost obce s největší cementářskou výrobou v Československu*. Vlastivědná knihovna moravská 12. Brno: Musejní spolek.

Resumé

Mokrá-Horákov (Kat. Mokrá u Brna, Bez. Brno-venkov). „V Koutech“. Horákov-Kultur. Siedlung. Rettungsgrabung.

MOKRÁ-HORÁKOV (K. Ú. HORÁKOV, OKR. BRNO-VENKOV)

„Horákovský hrad“. Horákovská kultura. Výšinné sídliště. Záchranný výzkum.

Roku 2013 nahlásil na brněnské pracoviště ÚAPP Brno L. Kosík nelegální výkop ze ssv. okrajové části ostrožny Horákovského hradu (souřadnice WGS-84, Loc: 49°13'12.237"N, 16°42'57.528"E, obr. 7). Nálezce, jako zkušeného brigádníka podílejícího se na výzkumech ÚAPP Brno, výkop zaujal a v souvislosti s ním zachránil pro pozdější evidenci objemnou kolekci keramiky a dalších železných artefaktů z období pravěku, rané doby historické a středověku.

Pro význam pravěké osady (snad již fortifikované) jsou důležité nálezy keramiky, které dokumentují její existenci na přelomu pozdní doby bronzové a halštatské, kdy se osada lidu pozdní podolské fáze KSPP plynule měnila na menší oblastní středisko lidu horákovské kultury. Kontinuum domácího podolského vývoje bylo na Horákovském hradě evidentně poznamenáno novými kulturními tradicemi plynoucími z prostoru Podunají. Na několika zlomcích zaujme výzdoba provedena rastrem v kombinaci s radélkem a černá malba na světle oranžovém