

ARCHEOLOGICKÝ ÚSTAV AKADEMIE VĚD ČESKÉ REPUBLIKY V BRNĚ

PŘEHLED VÝZKUMŮ

55-1



BRNO 2014

PŘEHLED VÝZKUMŮ

Recenzovaný časopis
Peer-reviewed journal

Ročník 55
Volume 55

Číslo 1
Issue 1

Předseda redakční rady
Head of editorial board

Pavel Kouřil

Redakční rada
Editorial board

Herwig Friesinger, Václav Furmánek, Janusz K. Kozłowski,
Alexander Ruttikay, Jiří A. Svoboda, Jaroslav Tejral, Ladislav Veliačik

Odpovědný redaktor
Editor in chief

Petr Škrdla

Výkonná redakce
Assistant Editors

Hedvika Břínková, Jiří Juchelka, Soňa Klanicová, Šárka Krupičková,
Olga Lečbychová, Ladislav Nejman, Rudolf Procházka, Stanislav Stuchlík,
Lubomír Šebela

Technická redakce, sazba
Executive Editors, Typography

Azu design s.r.o.

Software
Software

Adobe InDesign CS6

Fotografie na obálce
Cover Photography

Hostěradice, okr. Znojmo. Sestava nádob s kremací ze žárového hrobu
kultury zvoncovitých pohárů. (viz obr. 10 na str. 59)

Adresa redakce
Address

Archeologický ústav AV ČR, Brno, v. v. i
Královopolská 147
612 00 Brno
IČ: 68081758
E-mail: pv@arub.cz
Internet: <http://www.arub.cz/prehled-vyzkumu.html>

Tisk
Print

Azu design s.r.o.
Bayerova 805/40
602 00 Brno

ISSN 1211-7250
MK ČR E 18648

Vychází dvakrát ročně
Vydáno v Brně roku 2014
Náklad 400 ks

Časopis je uveden na Seznamu neimpaktovaných recenzovaných periodik vydávaných v ČR.
Copyright ©2014 Archeologický ústav AV ČR, Brno, v. v. i. and the authors.

Literatura

Čižmářová, J., Horálková, P. 1990: Rettungsgrabung der latènezeitlichen Siedlung in Brno-Horní Heršpice (Bez. Brno-město). *Přehled výzkumů* 1987, 44.

Enderová, P. 1996: Časně laténská sídliště v Brně -Horních Heršpicích, okr. Brno-město a Slavíkovcích, okr. Vyškov. *Pravěk Nová řada* 4/1994, 233–251.

Resumé

Brno (Kat. Horní Heršpice, Bez. Brno-město). Bei der Rettungsgrabung auf der K Terminálu Strasse wurde der weiterer Teil der bekannten latènezeitlichen Siedlung entdeckt.

BUCHLOVICE (OKR. UHERSKÉ HRADIŠTĚ)

„Modla“. Doba halštatská. Hradisko. Povrchový sběr.

V průběhu roku 2013 se do sbírek Moravského zemského muzea podařilo získat tři železné profilované jehlice (inv. č. 168.957 až 168.959; obr. 2), které máme od sběratele provádějícího zde prospekci za pomoci detektoru kovů. Předměty pocházejí z hradiska „Modla“ u Buchlovic a upřesňují tak jeho chronologické zařazení, které bylo dosud na základě v literatuře známých nálezů uváděno do eneolitu (jevišovická kultura), do kultury lužických popelnicových polí, doby laténské (LT A – LT C2-D1) a středověku (viz Kolbinger, Žižlavský 1996; Kohoutek 2002). Získané nálezy lze jednoznačně datovat do doby halštatské (platěnické fáze kultury lužických popelnicových polí).

Ivan Čižmář

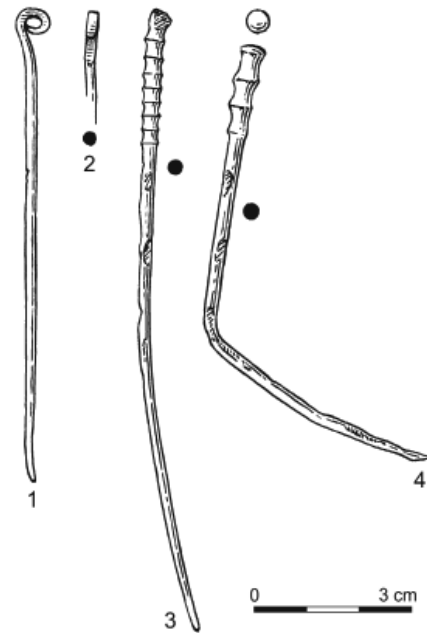
Literatura

Kohoutek, J. 2002: Výzkum na hradisku Modla u Buchlovic. *Slovácko* 43 (2001), 115–125.

Kolbinger, D., Žižlavský, B. 1996: Povrchový průzkum pravěkého hradiska na Modle. *Sborník velehradský*, třetí řada, 75–89.

Resumé

Buchlovice (Bez. Uherské Hradiště). „Modla“. Hallstattzeit. Burgwall. Oberflächensammlung.



Obr. 2. Buchlovice. Železné jehlice z doby halštatské. *Abb. 2. Buchlovice. Die Eisennadeln aus der Hallstattzeit.*

ČECHY POD KOSÍŘEM (OKR. PROSTĚJOV)

„Vařekova zmola“. Doba laténská (stupeň LT C). Ojedinelý nález. Povrchový průzkum.

Opakovanými detektorovými prospekci, zaměřenými na svahy Velkého Kosíře, bylo v únoru roku 2012 v poloze „Vařekova zmola“, k. ú. Čechy pod Kosířem, okr. Prostějov (místo nálezu určují souřadnice GPS 49°32'16.92" N, 17°3'45.48" E odpovídající ZM ČR 1:10000, list 24-22-21, 469 mm od Z a 9 mm od J s. č.) získáno torzo železné spony (obr. 3), které lze bezpečně přiřadit k laténským sponám spojené konstrukce (varianty se středovou tětvou a vnutím schématu 2x2) datovaným rámcově do stupně LT C. Okolí Velkého Kosíře, výrazné terénní dominanty na západním pomezí rovinaté krajiny Hané, provází intenzivní pravěké a raně středověké osídlení, dobu historických Keltů nevyjímaje (nejnověji cf. Přichystal 2009, 156–158, zde další literatura). Prezentovaný nález, získaný z vlastních jižních svahů Velkého Kosíře, je sice dosud ojedinelým - koresponduje však s výraznými lidskými aktivitami ve středolaténském a pozdně laténském období, které jsou hojně doloženy právě při jeho úpatích.

Uložení nálezu: Muzeum Prostějovska v Prostějově, inv. č. MPP 270108; protokol č. j. PPA 04/2013.

Realizováno v rámci projektu „Preventivní archeologie na území Olomouckého kraje“.

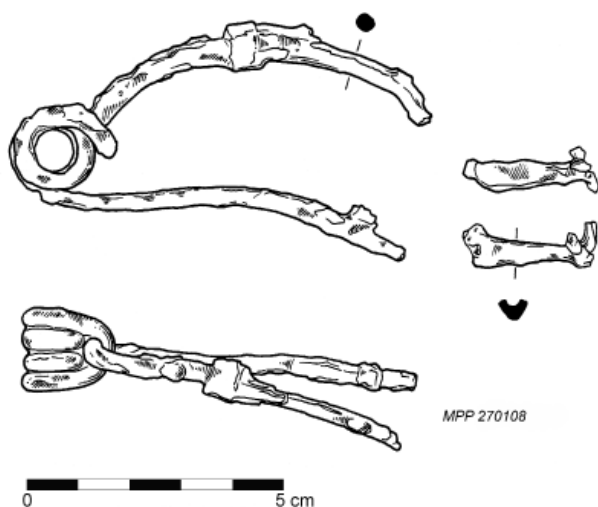
Pavel Fojtík, Miroslav Popelka

Literatura

Přichystal, M. 2009: Pravěké a raně středověké osídlení Velkého Kosíře. *Přírodovědné studie Muzea Prostějovska* 10–11, 137–169.

Resumé

Čechy pod Kosířem (Bez. Prostějov). „Vařekova zmla“. Laténezeit (Stufe LT C). Einzelfund. Oberflächensammlung.



Obr. 3. Čechy pod Kosířem. Železná spona.
Abb. 3. Čechy pod Kosířem. Eisenfibel.

HNĚVOTÍN (OKR. OLOMOUC)

„Za Válkovem“ LT B–C. Sídliště. Povrchový sběr. Uložení: NPÚ Olomouc.

Při povrchovém sběru prováděném v dubnu 2012 na katastru obce Hněvotín byla získána bohatá kolekce laténské keramiky stupně B–C. Lokalita se nachází na východním okraji obce, nad inundací vodoteče Stouska. Z geomorfologického hlediska se jedná o mírně návrší orientované ve směru V–JV. Plocha sídliště prozkoumaná povrchovým sběrem je na mapě ZM 1: 10 000, list (24- 22-18) vytyčena těmito koordináty: ZSČ / JSČ : 390 mm / 23 mm, 392 mm / 15 mm, 407 mm / 25 mm, 406 mm / 14 mm od sekčních čar. Nadmořská výška kolísala od 245 do 249 m n. m. Podle konfigurace terénu a četnosti nálezů lze předpokládat, že sídliště pokračuje ve směrech Z–JV. Tato plocha nebyla postižena povrchovým sběrem, neboť okolní pole nebyla dostatečně upravena. Pokračování sídliště jihovýchodním směrem potvrzují i letecké snímky z roku 2006, dostupné na internetu (Seznam – mapy), kde jsou zře-

telné vegetační růstové příznaky. Lokalita bude dále sledována a za příznivých podmínek budou doplněny informace o rozsahu sídliště.

V souboru nalezené keramiky se objevovaly nejčastěji tuhé střepey situlovitých nádob s ovalným okrajem a svislým hřebenováním na plecích, mísy s esovitou profilací a mísy ze zataženým okrajem.

Výzkumem A. Tajera z dubna r. 2003 bylo v této trati prozkoumáno osídlení z neolitu a eneolitu. Podle informací ze SASu se tedy jedná o novou archeologickou lokalitu na katastru Hněvotína.

Filip Šrámek

Resumé

Hněvotín (Bez. Olomouc) „Za Válkovem“ Laténezeit, Stufe B–C, Siedlung. Terrainbegehung.

HRABOVÁ (OKR. ŠUMPERK)

„Luh“, Technická infrastruktura 15 BJ – II. etapa. Latén (LT C–D). Sídliště. Záchranný výzkum.

Při budování inženýrských sítí a komunikace pro novou ulici 15 rodinných domků byl od dubna do června 2013 prováděn záchranný archeologický výzkum společností Archaia Olomouc o. p. s. (podrobnosti viz kapitola Doba bronzová).

Na prozkoumané ploše se kromě nálezů KLPP objevily v kulturní vrstvě sídliště také laténské tuhované střepey keramiky zdobené svislým hřebenovým rýhováním. Ze zahloubených objektů do podloží můžeme 3 z nich připisat keltskému osídlení – hospodářské zásobní a odpadní jámy a hliník (obj. 500, 526 a 527). Z chronologicky citlivějších nálezů byla v těchto objektech obsažena typická laténská grafitová keramika – fragmenty hrnců/situl s výrazně přehnutým ovalným okrajem se svislými hřebenovými rýhami (obr. 4: 1) nebo jemně plavebná stolní keramika s vyhlazeným povrchem šedých odstínů – zejména esovitě profilované mísy s horizontálními vhlazovanými pásy (obr. 4: 2–3). Tuto na kruhu točenou keramiku doplňovaly zlomky kamenných brousků a mazanice. Předběžně lze sídliště datovat do mladší až pozdní doby laténské (LT C–D). Nově objevené laténské sídliště v Hrabové představuje zatím nejsevernější doklad keltského osídlení střední Moravy, které leží zhruba 11 km severně od archeologicky prozkoumaného sídliště v Mohelnici (Goš 1973) a na protějším břehu řeky Moravy od nedávno objeveného sídliště ve Vlachově (Zeman 2013, 204–205).