

ARCHEOLOGICKÝ ÚSTAV AKADEMIE VĚD ČESKÉ REPUBLIKY V BRNĚ

PŘEHLED VÝZKUMŮ

55-1



BRNO 2014

PŘEHLED VÝZKUMŮ

Recenzovaný časopis
Peer-reviewed journal

Ročník 55
Volume 55

Číslo 1
Issue 1

Předseda redakční rady
Head of editorial board

Pavel Kouřil

Redakční rada
Editorial board

Herwig Friesinger, Václav Furmánek, Janusz K. Kozłowski,
Alexander Ruttikay, Jiří A. Svoboda, Jaroslav Tejral, Ladislav Veliačik

Odpovědný redaktor
Editor in chief

Petr Škrdla

Výkonná redakce
Assistant Editors

Hedvika Břínková, Jiří Juchelka, Soňa Klanicová, Šárka Krupičková,
Olga Lečbychová, Ladislav Nejman, Rudolf Procházka, Stanislav Stuchlík,
Lubomír Šebela

Technická redakce, sazba
Executive Editors, Typography

Azu design s.r.o.

Software
Software

Adobe InDesign CS6

Fotografie na obálce
Cover Photography

Hostěradice, okr. Znojmo. Sestava nádob s kremací ze žárového hrobu
kultury zvoncovitých pohárů. (viz obr. 10 na str. 59)

Adresa redakce
Address

Archeologický ústav AV ČR, Brno, v. v. i
Královopolská 147
612 00 Brno
IČ: 68081758
E-mail: pv@arub.cz
Internet: <http://www.arub.cz/prehled-vyzkumu.html>

Tisk
Print

Azu design s.r.o.
Bayerova 805/40
602 00 Brno

ISSN 1211-7250
MK ČR E 18648

Vychází dvakrát ročně
Vydáno v Brně roku 2014
Náklad 400 ks

Časopis je uveden na Seznamu neimpaktovaných recenzovaných periodik vydávaných v ČR.
Copyright ©2014 Archeologický ústav AV ČR, Brno, v. v. i. and the authors.

DOBA ŽELEZNÁ IRON AGE EISENZEIT

BLAŽOVICE (OKR. BRNO-VENKOV)

„Pod kostelem“, parcely č. 655/8 a 657/8 (ulice Laténská a Panská). Doba laténská. Sídliště. Záchranný výzkum.

V roce 2013 uskutečnili pracovníci ÚAPP Brno, v. v. i., záchranné archeologické výzkumy na parcelách č. 655/8 a 657/8 v poloze „Pod kostelem“ v souvislosti s výstavbou rodinných domů. Známa polykulturní lokalita, v níž probíhají záchranné akce již od roku 2005 (naposledy Přichystal 2013, 197), se rozkládá při západním okraji intravilánu a je rámcově vymezena na jihu a východě stávající zástavbou se zahradami, na severu polní cestou navazující na ulici Okružní a na západě bezejmenným levým přítokem Romzy. Dotčené pozemky se nacházejí v její východní polovině, při nově vznikajících ulicích Laténská a Panská. Jejich přesná poloha je na ZM ČR 1:10 000, list 24-43-02 určena krajními body o souřadnicích 379:41, 379:40, 380:40 a 380:41 mm od Z:J s.č. (parcela č. 655/8) a 386:34, 386:33, 387:33 a 387:34 mm od Z:J s.č. (parcela č. 657/8).

V rámci půdorysů budoucích rodinných domů bylo částečně či zcela odkryto celkem 10 zahloubených objektů. Jednalo se především o chatu s podlahou zapuštěnou pod úroveň terénu (obr. 1) a sídlištní jámu, které lze na základě získaného keramického materiálu datovat do doby laténské. Zbylé objekty, reprezentované 6 kúlovými jámami a 2 paralelními žlaby, nebylo možné přesněji časově zařadit.

Michal Přichystal

Literatura

Přichystal, M. 2013: Blažovice (okr. Brno-venkov). *Přehled výzkumů* 54(1), 197.

Resumé

Blažovice (Bez. Brno-venkov). Bei der Rettungsgrabung in der Flur „Pod kostelem“ wurde der weitere Teil der bekannten latènezeitlichen Siedlung entdeckt.



Obr. 1. Blažovice. Laténská zahloubená chata.
Abb. 1. Blažovice. Latènezeitliches Grubenhaus.

BRNO (K. Ú. HORNÍ HERŠPICE, OKR. BRNO-MĚSTO)

Ulice K Terminálu. Doba laténská. Sídliště. Záchranný výzkum.

V červenci roku 2013 uskutečnili pracovníci ÚAPP Brno, v. v. i., záchranný archeologický výzkum na jihovýchodní straně východního konce ulice K Terminálu v brněnské městské části Horní Heršpice v souvislosti s náhodně zaznamenanou výstavbou nového odlučovače ropných látek a dešťové kanalizace pro stávající stanici technické kontroly. Při této příležitosti bylo zjištěno narušení známého časně laténského sídliště (Čižmářová, Horálková 1990; Enderová 1996). Uvedené místo se rozkládá v nadmořské výšce okolo 197 m, v inundačním terénu na pravém břehu řeky Svratky. Jeho přesná poloha je na ZM ČR 1:10 000, list 24-34-05 určena bodem o souřadnicích 147:13 mm od Z:J s. č.

V liniovém výkopu byla pod recentními navážkami zdokumentována 0,5 m mocná kulturní vrstva, jež překrývala 2 zahloubené sídlištní objekty. Nepočtený keramický materiál získaný vzorkováním profilů umožňuje zařadit kulturní vrstvu a jeden z objektů rámcově do doby laténské.

Michal Přichystal

Literatura

Čižmářová, J., Horálková, P. 1990: Rettungsgrabung der latènezeitlichen Siedlung in Brno-Horní Heršpice (Bez. Brno-město). *Přehled výzkumů* 1987, 44.

Enderová, P. 1996: Časně laténská sídliště v Brně -Horních Heršpicích, okr. Brno-město a Slavíkovcích, okr. Vyškov. *Pravěk Nová řada* 4/1994, 233–251.

Resumé

Brno (Kat. Horní Heršpice, Bez. Brno-město). Bei der Rettungsgrabung auf der K Terminálu Strasse wurde der weiterer Teil der bekannten latènezeitlichen Siedlung entdeckt.

BUCHLOVICE (OKR. UHERSKÉ HRADIŠTĚ)

„Modla“. Doba halštatská. Hradisko. Povrchový sběr.

V průběhu roku 2013 se do sbírek Moravského zemského muzea podařilo získat tři železné profilované jehlice (inv. č. 168.957 až 168.959; obr. 2), které máme od sběratele provádějícího zde prospekci za pomoci detektoru kovů. Předměty pocházejí z hradiska „Modla“ u Buchlovic a upřesňují tak jeho chronologické zařazení, které bylo dosud na základě v literatuře známých nálezů uváděno do eneolitu (jevišovická kultura), do kultury lužických popelnicových polí, doby laténské (LT A – LT C2-D1) a středověku (viz Kolbinger, Žižlavský 1996; Kohoutek 2002). Získané nálezy lze jednoznačně datovat do doby halštatské (platěnické fáze kultury lužických popelnicových polí).

Ivan Čižmář

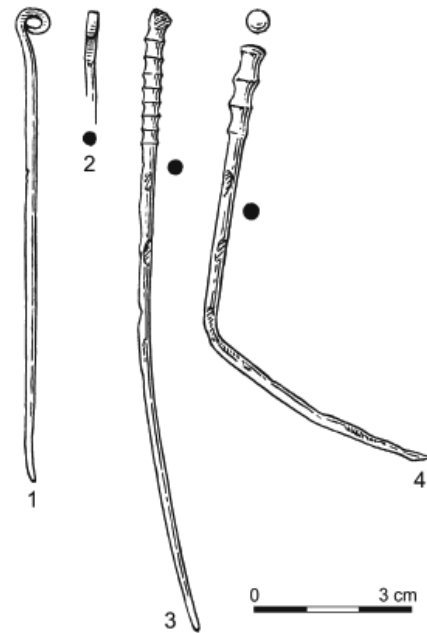
Literatura

Kohoutek, J. 2002: Výzkum na hradisku Modla u Buchlovic. *Slovácko* 43 (2001), 115–125.

Kolbinger, D., Žižlavský, B. 1996: Povrchový průzkum pravěkého hradiska na Modle. *Sborník velehradský*, třetí řada, 75–89.

Resumé

Buchlovice (Bez. Uherské Hradiště). „Modla“. Hallstattzeit. Burgwall. Oberflächensammlung.



Obr. 2. Buchlovice. Železné jehlice z doby halštatské. *Abb. 2. Buchlovice. Die Eisennadeln aus der Hallstattzeit.*

ČECHY POD KOSÍŘEM (OKR. PROSTĚJOV)

„Vařekova zmola“. Doba laténská (stupeň LT C). Ojedinelý nález. Povrchový průzkum.

Opakovanými detektorovými prospekci, zaměřenými na svahy Velkého Kosíře, bylo v únoru roku 2012 v poloze „Vařekova zmola“, k. ú. Čechy pod Kosířem, okr. Prostějov (místo nálezů určují souřadnice GPS 49°32'16.92" N, 17°3'45.48" E odpovídající ZM ČR 1:10000, list 24-22-21, 469 mm od Z a 9 mm od J s. č.) získáno torzo železné spony (obr. 3), které lze bezpečně přiřadit k laténským sponám spojené konstrukce (varianty se středovou těživou a vnutím schématu 2x2) datovaným rámcově do stupně LT C. Okolí Velkého Kosíře, výrazné terénní dominanty na západním pomezí rovinaté krajiny Hané, provází intenzivní pravěké a raně středověké osídlení, dobu historických Keltů nevyjímaje (nejnověji cf. Přichystal 2009, 156–158, zde další literatura). Prezentovaný nález, získaný z vlastních jižních svahů Velkého Kosíře, je sice dosud ojedinelým - koresponduje však s výraznými lidskými aktivitami ve středolaténském a pozdně laténském období, které jsou hojně doloženy právě při jeho úpatích.

Uložení nálezů: Muzeum Prostějovska v Prostějově, inv. č. MPP 270108; protokol č. j. PPA 04/2013.

Realizováno v rámci projektu „Preventivní archeologie na území Olomouckého kraje“.

Pavel Fojtík, Miroslav Popelka