

ARCHEOLOGICKÝ ÚSTAV AKADEMIE VĚD ČESKÉ REPUBLIKY V BRNĚ

PŘEHLED VÝZKUMŮ

55-1



BRNO 2014

PŘEHLED VÝZKUMŮ

Recenzovaný časopis
Peer-reviewed journal

Ročník 55
Volume 55

Číslo 1
Issue 1

Předseda redakční rady
Head of editorial board

Pavel Kouřil

Redakční rada
Editorial board

Herwig Friesinger, Václav Furmánek, Janusz K. Kozłowski,
Alexander Ruttikay, Jiří A. Svoboda, Jaroslav Tejral, Ladislav Veliačik

Odpovědný redaktor
Editor in chief

Petr Škrdla

Výkonná redakce
Assistant Editors

Hedvika Břínková, Jiří Juchelka, Soňa Klanicová, Šárka Krupičková,
Olga Lečbychová, Ladislav Nejman, Rudolf Procházka, Stanislav Stuchlík,
Lubomír Šebela

Technická redakce, sazba
Executive Editors, Typography

Azu design s.r.o.

Software
Software

Adobe InDesign CS6

Fotografie na obálce
Cover Photography

Hostěradice, okr. Znojmo. Sestava nádob s kremací ze žárového hrobu
kultury zvoncovitých pohárů. (viz obr. 10 na str. 59)

Adresa redakce
Address

Archeologický ústav AV ČR, Brno, v. v. i
Královopolská 147
612 00 Brno
IČ: 68081758
E-mail: pv@arub.cz
Internet: <http://www.arub.cz/prehled-vyzkumu.html>

Tisk
Print

Azu design s.r.o.
Bayerova 805/40
602 00 Brno

ISSN 1211-7250
MK ČR E 18648

Vychází dvakrát ročně
Vydáno v Brně roku 2014
Náklad 400 ks

Časopis je uveden na Seznamu neimpaktovaných recenzovaných periodik vydávaných v ČR.
Copyright ©2014 Archeologický ústav AV ČR, Brno, v. v. i. and the authors.

čtyř hrobů, orientovaných přibližně ve směru východ – západ s kostrovým pohřbem jedince v mírně skrčené poloze. Tři hroby neobsahovaly žádný doprovodný inventář. U jednoho pohřbeného jedince se však podařilo nalézt náhrdelník z kostěných korálků a drobný šperk v podobě vrbového listu. Zcela překvapivě tak tyto hroby náležejí nitranské kultuře.

Marek Lečbych

Resumé

Polešovice (Uherské Hradiště Dist.). „Nivy“. Four graves of Nitra culture and a further part of the Urnfield period settlement were excavated during a rescue excavation in Polešovice.

RUSÍN (OKR. BRUNTÁL)

„Rusínský kopec“. KLPP. Sídliště. Záchranný výzkum.

Ve dnech 14. 4. až 27. 5. 2013 proběhl, na úpatí Rusínského kopce, severovýchodně od středu obce, záchranný archeologický výzkum, který současně probíhal se stavbou „Zemědělské a bioplynové stanice Rusín“. Výzkum byl započat zároveň se zahájením stavby. Nejprve byla provedena skrývka plochy o rozloze 60 × 90 m, během níž došlo k identifikaci šesti zahloubených objektů. Čtyři objekty byly rozpoznány jako kúlové jámy. U zbývajících dvou objektů se jednalo o sídlištní jámy oválného tvaru. Přestože objekty nebyly nijak bohaté na nálezy, podařilo se je datovat na základě ojedinělých keramických fragmentů do období kultury lužických popelnicových polí.

Andrea Hořínková, Petr Rataj

Resumé

Rusín (Kat. Rusín, Bez. Bruntál). Rusín Hügel. Die Lausitzer Urnenfelderkultur. Siedlung. Rettungsgrabung.

SLATINKY (OKR. PROSTĚJOV)

„Velký Kosíř“. KLPP – slezská fáze. Depot. Ojedinělý nález.

Dne 8. května 2013 byla v lese západně od obce, v rámci projektu Výzkum historických cest v oblasti severozápadní Moravy a východních Čech (projekt NAKI MK ČR č. DF11P01OVV029) objevena koncentrace bronzových nálezů z pozdní doby bronzové. Lokalitu našli spolupracovníci ACO J. Tyleček a T. Jursa. Místo leží na svahu obrácenému k severu nad potokem Deštná v nadmořské výšce 335 m n.

m, nedaleko od staré úvozové cesty. Na třech místech byly vyzvednuty zlomky bronzových předmětů. Hlavní koncentrace nálezů (obr. 21) byla umístěna v mělké jamce oválného půdorysu s rozměry 0,6 x 0,3 m a hloubkou s 0,25 m. Mezi nálezy se nachází srpy (4 ks), zlomek čepele srpu, rozlomená dýka, nůž, sekery s tulejkou (3 ks), jehla ze štítovitě spony a kus bronzoviny (obr. 22). Na dalších místech byl vyzvednut zlomek bronzoviny, zlomek srpu a keramický střep (obr. 21:2) a náramek (obr. 21:3). Později byla lokalita znovu prohlédnuta M. Popelkou a byly dohledány další zlomky bronzů (hlavice bronzové jehlice, zlomek řapu nože (2 ks), části jehlic (4 ks), bronzovina (2 ks) a zlomek náramku obalený kůží – obr. 21: 2). Všechny nálezy bronzů byly získány z prostoru ve tvaru kružnice o průměru cca 7 m.

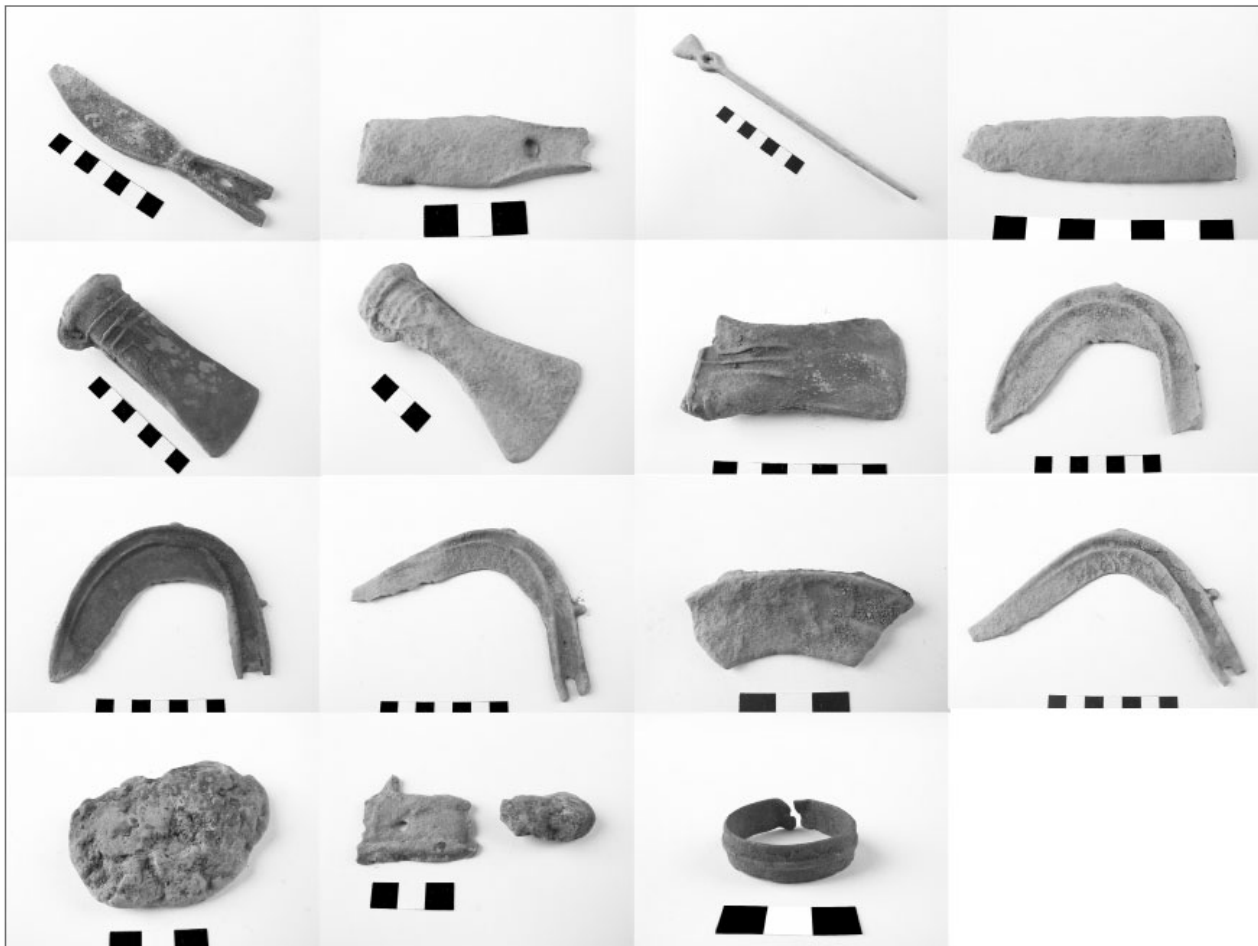
Marek Kalábek

Resumé

Slatinky (Bez. Prostějov). „Velký Kosíř“. Spätbronzezeit. Depotfund. Rettungsgrabung.



Obr. 21. Slatinky. Uložení depotu v jamce.
Abb. 21. Slatinky. Depotfund in die Grube.



Obr. 22. Slatinky. Bronzové předměty v depotu.
Abb. 22. Slatinky. Bronzefunde aus die Grube.

UNIČOV (OKR. OLMOUC)

„Za Šibeníkem“, Rozdělení vodovodu na 2 tlaková pásma. KLPP. Sídliště. Záchranný výzkum.

V říjnu až listopadu 2013 byl proveden záchranný archeologický výzkum společnosti Archaia Olomouc, o.p.s., v trati Za Šibeníkem v souvislosti s budováním nového vodovodu (podrobnosti viz Neolit a eneolit). Zkoumaná trasa vodovodu se nachází mezi Benkovským kopcem a vrchem Šibeník, tj. asi 1 km západně od Uničova.

Na poměrně velké ploše bylo v trase vodovodu prozkoumáno celkem 10 zahloubených objektů sídliště KLPP (obj. 505-514). Objekty se nacházely ve shluku po 2-3, vzdálenost mezi skupinkami objektů bylo několik metrů až několik desítek metrů. Jednalo se výhradně o zásobní a odpadní jámy a kúlové jamky. Část z nich byla zachycena půdorysně, část pouze na profilech rýhy. Půdorysně zachycené objekty (zhruba v hloubce 1,6 m) nebylo možné prozkoumat až na dno, neboť po odrytí zhruba 30 cm jejich výplně

vystoupila hladina spodní vody. Jámy tak bylo možné pouze ovzorkovat. Jejich výplň byla velmi chudá na archeologické nálezy, podařilo se získat několik střepů hrubé keramiky zdobené svislým prstováním nebo jemně černě leštěné keramiky s rytými oběžnými rýhami. Podle tohoto materiálu se zdá, že sídliště v trati Za Šibeníkem existuje v lužické i slezské fázi KLPP. Osada nepochybně náleží k žárovému pohřebišti (známo celkem 103 hrobů), prozkoumanému K. Schirmeisenem ve 30. letech 20. století na jihozápadním svahu Benkovského kopce ve směru od Benkova (Schirmeisen 1935).

Tomáš Zeman

Literatura

Schirmeisen, K. 1935: Urnengräber der jüngeren Bronzezeit und der älteren Eisenzeit am Pinker Berg bei Mähr.-Neustadt. *Zeitschrift des deutschen Vereines für die Geschichte Mährens und Schlesiens* 37, 23-89.