

ARCHEOLOGICKÝ ÚSTAV AKADEMIE VĚD ČESKÉ REPUBLIKY V BRNĚ

# PŘEHLED VÝZKUMŮ

55-1



BRNO 2014

# PŘEHLED VÝZKUMŮ

Recenzovaný časopis  
*Peer-reviewed journal*

Ročník 55  
*Volume 55*

Číslo 1  
*Issue 1*

**Předseda redakční rady**  
*Head of editorial board*

Pavel Kouřil

**Redakční rada**  
*Editorial board*

Herwig Friesinger, Václav Furmánek, Janusz K. Kozłowski,  
Alexander Ruttikay, Jiří A. Svoboda, Jaroslav Tejral, Ladislav Veliačik

**Odpovědný redaktor**  
*Editor in chief*

Petr Škrdla

**Výkonná redakce**  
*Assistant Editors*

Hedvika Břínková, Jiří Juchelka, Soňa Klanicová, Šárka Krupičková,  
Olga Lečbychová, Ladislav Nejman, Rudolf Procházka, Stanislav Stuchlík,  
Lubomír Šebela

**Technická redakce, sazba**  
*Executive Editors, Typography*

Azu design s.r.o.

**Software**  
*Software*

Adobe InDesign CS6

**Fotografie na obálce**  
*Cover Photography*

Hostěradice, okr. Znojmo. Sestava nádob s kremací ze žárového hrobu  
kultury zvoncovitých pohárů. (viz obr. 10 na str. 59)

**Adresa redakce**  
*Address*

Archeologický ústav AV ČR, Brno, v. v. i  
Královopolská 147  
612 00 Brno  
IČ: 68081758  
E-mail: pv@arub.cz  
Internet: <http://www.arub.cz/prehled-vyzkumu.html>

**Tisk**  
*Print*

Azu design s.r.o.  
Bayerova 805/40  
602 00 Brno

ISSN 1211-7250  
MK ČR E 18648

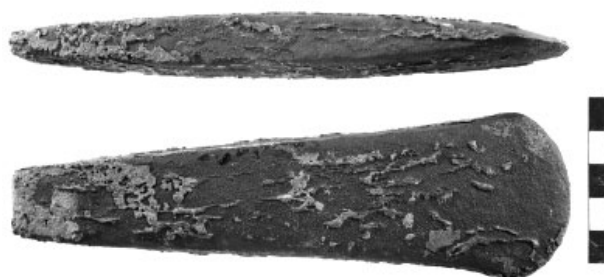
Vychází dvakrát ročně  
Vydáno v Brně roku 2014  
Náklad 400 ks

Časopis je uveden na Seznamu neimpaktovaných recenzovaných periodik vydávaných v ČR.  
Copyright ©2014 Archeologický ústav AV ČR, Brno, v. v. i. and the authors.

Říhovský, J. 1992: *Die Äxte, Beile, Meissel und Hämmer in Mähren*. Prähistorische Bronzefunde Abb. 9, Bd. 17. Stuttgart: Steiner.

## Resumé

Buchlovice (Bez. Uherské Hradiště) „Trnávky“. Frühes Äneolithikum. Einzelfund. Detektorprospektion.



**Obr. 2.** Buchlovice. Plochá měděná sekera (časný eneolit).

**Abb. 2.** Buchlovice. Kupferflachbeile (frühes Äneolithikum).

## DOLANY (OKR. OLMOUC)

Intravilán, č.p. 75. Eneolit. Náhodný nález. Ojedinělý nález.

Při zemních úpravách domu č.p. 75 ve středu obce Dolany bylo ojediněle nalezeno torzo sekeromlatu z kulmského prachovce a bylo autorovi předáno k dokumentaci. Jedná se o týlní část sekeromlatu se zaobleným týlem, kde je zároveň zachována většina provrtu. Nálezové okolnosti nejsou jisté, může se jednat o druhotně přemístěný nález.

„U skalky“. Neolit-eneolit. Ojedinělé nálezy. Povrchový sběr.

V poloze „U skalky“ (pro bližší identifikaci viz kapitolu Paleolit) nalezl p. V. Betlach soubor 21 kusů nepatinované štípané industrie, mezi nimiž se vyskytuje pestré spektrum nástrojů. Přestože z této polní trati dosud schází datovatelná keramika, lze uvedené kamenné nástroje zařadit do mladší nebo pozdní doby kamenné.

Miroslav Daňhel

## Resumé

A collection of Neolithic chipped industry was collected in the field “U skalky” and an unique fragment of a stone hammer axe were collected in house No. 75 at Dolany.

## DOLNÍ KOUNICE (OKR. BRNO-VENKOV)

Klášteř Rosa coeli. Eneolit (?). Sídliště. Zjišťovací výzkum.

Během zjišťovacího výzkumu východního křídla křížové chodby zříceniny klášteřa Rosa coeli v Dolních Kounicích, který byl v dubnu až květnu 2013 prováděn ve spolupráci Ústavu antropologie Masarykovy univerzity v Brně a společnosti Archaia Brno, o. p. s., byl při exkavaci sondy I/2013 zachycen i ojedinělý pravěký objekt (obr. 3). Jednalo se o kulovou jámu, označenou jako č. 20 narušenou základovým žlábkem středověkého kamenného zdiva. Zásyp objektu obsahoval fragmenty nevýrazné pravěké keramiky datovatelné snad do eneolitu (?) a úštěp z rohovce typu Krumlovský les, varieta II. Lze se tak domnívat, že lokalita, ležící na velmi mírně se svažující terase v údolí řeky Jihlavy na jižním (pravém) břehu jmenované vodoteče, byla osídlena již v pravěku. S ohledem na intenzivní stavební aktivity ve středověku a raném novověku však charakter a rozsah pravěkého osídlení není znám.

Josef Jan Kovář, Josef Unger

## Resumé

A feature documenting a Prehistoric (Aeneolithic?) settlement of the site was excavated in the ruins of medieval monastery at Dolní Kounice.



**Obr. 3.** Dolní Kounice. Klášteř Rosa coeli. Pravěký objekt č. 20.

**Fig. 3.** Dolní Kounice. Rosa coeli monastery. Prehistoric feature No. 20.