

ARCHEOLOGICKÝ ÚSTAV AKADEMIE VĚD ČESKÉ REPUBLIKY V BRNĚ

PŘEHLED VÝZKUMŮ

55-1



BRNO 2014

PŘEHLED VÝZKUMŮ

Recenzovaný časopis
Peer-reviewed journal

Ročník 55
Volume 55

Číslo 1
Issue 1

Předseda redakční rady
Head of editorial board

Pavel Kouřil

Redakční rada
Editorial board

Herwig Friesinger, Václav Furmánek, Janusz K. Kozłowski,
Alexander Ruttikay, Jiří A. Svoboda, Jaroslav Tejral, Ladislav Veliačik

Odpovědný redaktor
Editor in chief

Petr Škrdla

Výkonná redakce
Assistant Editors

Hedvika Břínková, Jiří Juchelka, Soňa Klanicová, Šárka Krupičková,
Olga Lečbychová, Ladislav Nejman, Rudolf Procházka, Stanislav Stuchlík,
Lubomír Šebela

Technická redakce, sazba
Executive Editors, Typography

Azu design s.r.o.

Software
Software

Adobe InDesign CS6

Fotografie na obálce
Cover Photography

Hostěradice, okr. Znojmo. Sestava nádob s kremací ze žárového hrobu
kultury zvoncovitých pohárů. (viz obr. 10 na str. 59)

Adresa redakce
Address

Archeologický ústav AV ČR, Brno, v. v. i
Královopolská 147
612 00 Brno
IČ: 68081758
E-mail: pv@arub.cz
Internet: <http://www.arub.cz/prehled-vyzkumu.html>

Tisk
Print

Azu design s.r.o.
Bayerova 805/40
602 00 Brno

ISSN 1211-7250
MK ČR E 18648

Vychází dvakrát ročně
Vydáno v Brně roku 2014
Náklad 400 ks

Časopis je uveden na Seznamu neimpaktovaných recenzovaných periodik vydávaných v ČR.
Copyright ©2014 Archeologický ústav AV ČR, Brno, v. v. i. and the authors.

Kuča, M. 2003: Náhodný nález silicitové šipky ze Senorad, okr. Třebíč. *Naším krajem* 10, 38–39.

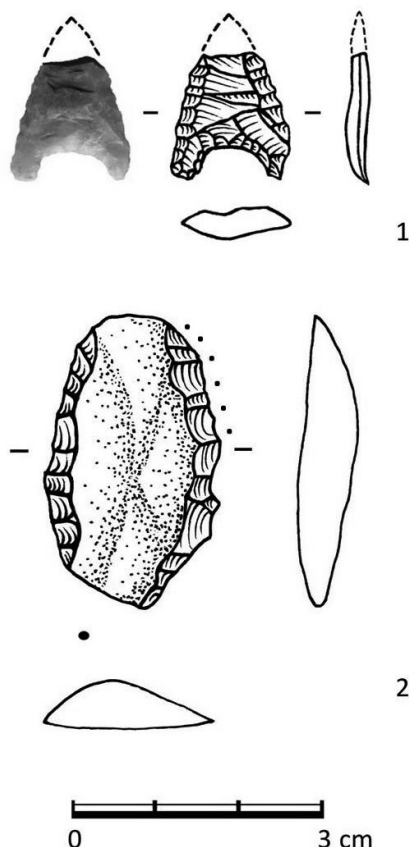
Kuča, M., Vokáč, M. 2004: Nové paleolitické a neolitické nálezy z Mohelna a Kladerub nad Oslavou (okr. Třebíč). *Západní Morava* 8, 180–183.

Kuča, M., Vokáč, M., Milo, P., Škrdla, P. 2011: Rondel na neolitickém sídlišti u Mohelna na jihozápadní Moravě. In: M. Popelka, R. Šmidtová (eds.): *Otázky neolitu a eneolitu našich zemí. Sborník referátů z 28. zasedání badatelů pro výzkum neolitu (nejen) Čech, Moravy a Slovenska. Mělník 28. 9. – 1. 10. 2009.* Praehistorica 29. Praha: Karolinum, 213–227.

Vokáč, M., Kuča, M., Prokeš, L. 2001: Březník (okr. Třebíč), *Přehled výzkumů* 42 (2000), 131.

Resumé

Březník (Třebíč Dist.). „Střední hon“. Bell Beaker Culture. Isolated find. Surface survey.



Obr. 1. Eneolitické štípané artefakty z trati „Střední hon“ u Březníka. Foto a kresba J. Bartík.

Fig. 1. Eneolithic chipped artifacts from Střední hon at Březník. Photo and drawing by J. Bartík.

BUCHLOVICE (OKR. UHERSKÉ HRADIŠTĚ) „Trnávky“. Časný eneolit. Ojedinelý nález. Povrchová prospekce detektorem.

Na sklonku března 2013 byl do Slovákého muzea v Uherském Hradišti předán nález časně eneolitické měděné sekery klínovitého tvaru (obr. 2), kterou nálezce získal prospekci detektorem (Menoušková, Fikrle, Frána 2014; Menoušková 2013). Při následném ohledání lokality se nepodařilo zjistit žádné nálezové souvislosti, objekty či kulturní vrstvy. Původní místo nález (vymezené bodem o souřadnicích X=549343.82, Y=1177571.33) bylo v době ohledání zavezeno vrstvou navážky rostlinného původu. Předmět byl nalezen ve výrazně svažitém terénu Chřibů nedaleko skalního útvaru a v blízkosti několika pramenišť a vodních zdrojů, což by podporovalo hypotézu votivního daru. Uložení ovšem nemuselo být původní, a to zvláště v souvislosti s přílehlou cyklostezkou a zpevňováním jejích hran.

Plochá měděná sekera dosahuje délky 166,5 mm, šíře ostří 49 mm, šíře týlu max. 20 mm, síly max. 20 mm, řez pravouhle obdélný. Povrch se zbytky korozní patiny, původně vyhlazený. Patina světle zelená. Sekera má mírně lichoběžníkovité tělo s lehce se rozšiřujícím ostřím, poměr šířky ku síle činí více jak 2:1. Na podélném řezu je osově symetrická. Jedná se o III. skupinu dlouhých úzkých seker pravouhlego průřezu typ 2b (lichoběžníkovité s mírně rozšířeným ostřím), symetrická varianta Bb (Říhovský 1992). Podle dělení M. Dobeše (1989, 39–48) lze sekerku zařadit do první skupiny, k typu Pločnik. Poměr délky ku šířce nepřesahuje 3,40, což odkazuje sekerku z Buchlovic-Trnávky k variantě Strážnice. Váha sekery činí 631 g.

Dana Menoušková

Literatura

Dobeš, M. 1989: Zu den äneolitischen Kupferflachbeilen in Mähren, Böhmen, Polen und in der DDR. In: *Das Äneolithikum und die früheste Bronzezeit (C¹⁴ 3000 – 2000b.c.) in Mitteleuropa: kulturelle und chronologische Beziehungen.* Acta des XIV. Internationalen Symposiums Prag – Liblice 20.-24. 10. 1986. Praehistorica 15, 39–48.

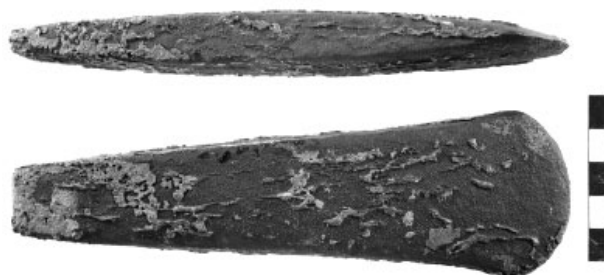
Menoušková, D. 2013: *Buchlovice-Trnávky.* Rkp. nálezové zprávy, č. j. 813/13. Uloženo: Archiv archeologického oddělení Slovákého muzea v Uherském Hradišti.

Menoušková, D., Fikrle, M., Frána, J. 2014: Časně eneolitické měděné sekery z Buchlovic a Uherského Hradiště, katastrálního území Sady. *Slovácko* 2013, 55, 181–192.

Říhovský, J. 1992: *Die Äxte, Beile, Meissel und Hämmer in Mähren*. Prähistorische Bronzefunde Abb. 9, Bd. 17. Stuttgart: Steiner.

Resumé

Buchlovice (Bez. Uherské Hradiště) „Trnávky“. Frühes Äneolithikum. Einzelfund. Detektorprospektion.



Obr. 2. Buchlovice. Plochá měděná sekera (časný eneolit).

Abb. 2. Buchlovice. Kupferflachbeile (frühes Äneolithikum).

DOLANY (OKR. OLMOUC)

Intravilán, č.p. 75. Eneolit. Náhodný nález. Ojedinělý nález.

Při zemních úpravách domu č.p. 75 ve středu obce Dolany bylo ojediněle nalezeno torzo sekeromlatu z kulmského prachovce a bylo autorovi předáno k dokumentaci. Jedná se o týlní část sekeromlatu se zaobleným týlem, kde je zároveň zachována většina provrtu. Nálezové okolnosti nejsou jisté, může se jednat o druhotně přemístěný nález.

„U skalky“. Neolit-eneolit. Ojedinělé nálezy. Povrchový sběr.

V poloze „U skalky“ (pro bližší identifikaci viz kapitolu Paleolit) nalezl p. V. Betlach soubor 21 kusů nepatinované štípané industrie, mezi nimiž se vyskytuje pestré spektrum nástrojů. Přestože z této polní trati dosud schází datovatelná keramika, lze uvedené kamenné nástroje zařadit do mladší nebo pozdní doby kamenné.

Miroslav Daňhel

Resumé

A collection of Neolithic chipped industry was collected in the field “U skalky” and an unique fragment of a stone hammer axe were collected in house No. 75 at Dolany.

DOLNÍ KOUNICE (OKR. BRNO-VENKOV)

Kláster Rosa coeli. Eneolit (?). Sídliště. Zjišťovací výzkum.

Během zjišťovacího výzkumu východního křídla křížové chodby zříceniny kláštera Rosa coeli v Dolních Kounicích, který byl v dubnu až květnu 2013 prováděn ve spolupráci Ústavu antropologie Masarykovy univerzity v Brně a společnosti Archaia Brno, o. p. s., byl při exkavaci sondy I/2013 zachycen i ojedinělý pravěký objekt (obr. 3). Jednalo se o kulovou jámu, označenou jako č. 20 narušenou základovým žlábkem středověkého kamenného zdiva. Zásyp objektu obsahoval fragmenty nevýrazné pravěké keramiky datovatelné snad do eneolitu (?) a úštěp z rohovce typu Krumlovský les, varieta II. Lze se tak domnívat, že lokalita, ležící na velmi mírně se svažující terase v údolí řeky Jihlavy na jižním (pravém) břehu jmenované vodoteče, byla osídlena již v pravěku. S ohledem na intenzivní stavební aktivity ve středověku a raném novověku však charakter a rozsah pravěkého osídlení není znám.

Josef Jan Kovář, Josef Unger

Resumé

A feature documenting a Prehistoric (Aeneolithic?) settlement of the site was excavated in the ruins of medieval monastery at Dolní Kounice.



Obr. 3. Dolní Kounice. Klášter Rosa coeli. Pravěký objekt č. 20.

Fig. 3. Dolní Kounice. Rosa coeli monastery. Prehistoric feature No. 20.