

ARCHEOLOGICKÝ ÚSTAV AKADEMIE VĚD ČESKÉ REPUBLIKY V BRNĚ

# PŘEHLED VÝZKUMŮ

55-1



BRNO 2014

# PŘEHLED VÝZKUMŮ

Recenzovaný časopis  
*Peer-reviewed journal*

Ročník 55  
*Volume 55*

Číslo 1  
*Issue 1*

**Předseda redakční rady**  
*Head of editorial board*

Pavel Kouřil

**Redakční rada**  
*Editorial board*

Herwig Friesinger, Václav Furmánek, Janusz K. Kozłowski,  
Alexander Ruttikay, Jiří A. Svoboda, Jaroslav Tejral, Ladislav Veliačik

**Odpovědný redaktor**  
*Editor in chief*

Petr Škrdla

**Výkonná redakce**  
*Assistant Editors*

Hedvika Břínková, Jiří Juchelka, Soňa Klanicová, Šárka Krupičková,  
Olga Lečbychová, Ladislav Nejman, Rudolf Procházka, Stanislav Stuchlík,  
Lubomír Šebela

**Technická redakce, sazba**  
*Executive Editors, Typography*

Azu design s.r.o.

**Software**  
*Software*

Adobe InDesign CS6

**Fotografie na obálce**  
*Cover Photography*

Hostěradice, okr. Znojmo. Sestava nádob s kremací ze žárového hrobu  
kultury zvoncovitých pohárů. (viz obr. 10 na str. 59)

**Adresa redakce**  
*Address*

Archeologický ústav AV ČR, Brno, v. v. i  
Královopolská 147  
612 00 Brno  
IČ: 68081758  
E-mail: pv@arub.cz  
Internet: <http://www.arub.cz/prehled-vyzkumu.html>

**Tisk**  
*Print*

Azu design s.r.o.  
Bayerova 805/40  
602 00 Brno

ISSN 1211-7250  
MK ČR E 18648

Vychází dvakrát ročně  
Vydáno v Brně roku 2014  
Náklad 400 ks

Časopis je uveden na Seznamu neimpaktovaných recenzovaných periodik vydávaných v ČR.  
Copyright ©2014 Archeologický ústav AV ČR, Brno, v. v. i. and the authors.

**Doležel, J. 1985:** Pravěké a raně středověké osídlení Tišnovska – předběžné výsledky povrchových průzkumů v letech 1979-1983 (okr. Blansko, Brno-venkov). *Přehled výzkumů* 1983, 85–89.

**Kuča, M. 2009:** Neolitické osídlení jižní části Boskovické brázdy. Současný stav poznání podle průzkumu v letech 1999–2006. *Sborník prací filozofické fakulty brněnské univerzity*, M 12–13, 23–48.

**Kuča, M., Bartík, J. 2012:** Příspěvek k problematice křemičitých hmot využívaných v neolitu na jižní a jihozápadní Moravě. *Přehled výzkumů* 53(1), 41–50.

## Resumé

Malhostovice (Brno-venkov Dist.). „U brabinky“. „Žalvíř“. „Kolébky“. LBK. Surface survey.

## MOKRÁ-HORÁKOV (K. Ú. MOKRÁ U BRNA, OKR. BRNO-VENKOV)

„U lomu“. MMK. Exploatační okrsek. Záchran-  
ný výzkum.

Během dokončovacího výzkumu předpolí velké kanálové středověké vápenické pece na nalezišti Mokrý-lom X bylo v zásypech středověkých jam a podložních hlínách nalezeno několik úštěpů šedočerného rohovce, fragment broušené karbonské břidlice a zlomky keramiky (souřadnice WGS-84, Loc: 49°14'0.883"N, 16°45'36.526"E), které doplňují nálezový soubor, který tu byl získán cílenou sondáží v minulých letech (Kos 2005, 2006).

Dokumentované situace s nahodilými nálezy dokládají před zbudováním středověké pece existenci terénní deprese, která byla využívána v neolitu k příležitostnému povrchovému dobývání flyšových hornin (barevných prachovců, břidlic a limonitických hlinek).

„V koutech“. MMK. Sídliště. Záchran-  
ný výzkum.

Při budování nového vodovodu byly mezi domy č. p. 305 a 201 a před domy č.p. 202 a 203 (souřadnice WGS-84, Loc: 49°13'13.409"N, 16°45'15.063"E; 49°13'14.453"N, 16°45'17.708"E) zachyceny dva objekty (hliník a nejspíše sídlení objekt) z období MMK.

„Krajiny“. MMK. Pseudolokalita. Záchran-  
ný výzkum.

Během hloubení vodovodní rýhy byla SZ od moker-  
ského koupaliště zachycena v novověkých navážkách kryjících novověkou cestu nevýrazná vrstva s okrajo-

vým zlomkem mísy z období MMK (souřadnice WGS-84, 49°13'16.268"N, 16°45'1.605"E). Nelze vyloučit, že keramika souvisí s transferem zeminy, která byla ke koupališti převezena v době výstavby sídliště pro zaměstnance cementárny v trati „V koutech“.

Petr Kos

## Literatura

**Kos, P. 2005:** *Mokrý (okr. Brno-venkov), Mokrý-lom X*. Rkp. nálezové zprávy, č.j. 100/05. Uloženo: ÚAPP Brno, v.v.i.

**Kos, P. 2006:** *Mokrý (okr. Brno-venkov), Mokrý-lom X*. Rkp. nálezové zprávy, č.j. 237/06. Uloženo: ÚAPP Brno, v.v.i.

## Resumé

Mokrý-Horákov (Kat. Mokrý, Bez. Brno-venkov). „U lomu“. MBK. Steinbruch. Rettungsgrabung.

Mokrý-Horákov (Kat. Mokrý, Bez. Brno-venkov). „V koutech“. MBK. Siedlung. Rettungsgrabung.

Mokrý-Horákov (Kat. Mokrý, Bez. Brno-venkov). „Krajiny“. MBK. Pseudo-Lokalität. Rettungsgrabung.

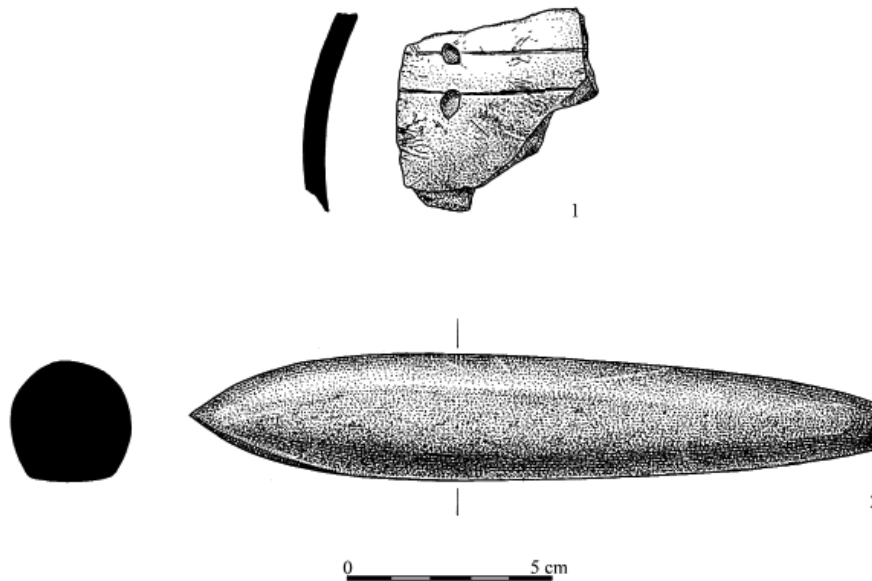
## NÁMĚŠŤ NA HANÉ (OKR. OLOMOUČ)

„V Psínku“. LnK. Sídliště. Povrchový sběr.

Při provádění rekognoskace terénu v okolí Náměš-  
tě na Hané bylo zjištěno nové neolitické sídliště. Ob-  
jevená lokalita se nachází v prostoru mezi městysem  
a místním kravínem, v trati lidově označované jako  
„V Psínku“. Na ZM ČR 1:25 000, list 24-223 jeho  
polohu určují souřadnice 182 mm od Z s. č. a 68  
mm od S s. č. Při povrchovém průzkumu se podařilo  
objevit dva fragmenty keramiky. Jeden z nich zdobí  
dvojice linií s notovými značkami a lze jej zařadit  
do mladšího stupně LnK (obr. 5: 1). Spolu s tou-  
to keramikou byl nalezen středně vysoký kopytovitý  
klín vyhotovený z metabazitu typu Pojizeří (obr 5:2).

Nejedná se o jedinou lokalitu této kultury na náměš-  
tském katastru. Stopy osídlení kultury s lineární kerami-  
kou máme doloženy ve východní části městyse zvaném  
„Biskupství“, „Biskupství“ v místech nad ústím potoka  
Baběnce, na náměstí T. G. Masaryka, v trati „Padělky“,  
v jihovýchodní části obce nazývané „Valník“ (podle  
Šmíd 2010, 46, zde i další literatura) a v nedávné době  
byla zveřejněna kolekce keramiky LnK z východního  
úpatí zámečného kopce (Schenk, Přidal 2011, 167–168).

Lukáš Hlubek, Tomáš Přidal



**Obr. 5.** Náměšř na Hané. Zdobení fragment keramiky a kopytovitý klín.

**Abb. 5.** Náměšř na Hané. Verziertes Fragment der Keramik und ein Schuhleistenkeil.

## Literatura

**Šmíd, M. 2010:** Pravěké a časně historické osídlení katastru městyse Náměšř na Hané (okr. Olomouc). *Střední Morava* 30, 44–74.

**Schenk, Z., Přidal, T. 2011:** Náměšř na Hané (okr. Olomouc). *Přehled výzkumů* 52(1), 167–168.

## Resumé

Náměšř na Hané (Bez. Olomouc). „V Psínku“. Neolithikum (LnK). Siedlung. Oberflächensammlung.

## OSLAVANY (OKR. BRNO-VENKOV)

„Oslavanská stará hora“. MMK. Sídliště. Záchranný výzkum.

Během budování nové kanalizace v Oslavanech byly na východních svazích „Oslavanské staré hory“ západně ulice Letkovská zachyceny v polní trati do spraše zahloubené objekty kultury s MMK (souřadnice WGS-84, Loc: 49°6'57.696"N, 16°20'13.289"E). Jeden z pěti objektů představoval rozměrnou zásobní jámu, která byla ve své svrchní části zaplněna destrukcí strukturovaných mazanic, pocházejících evidentně z požáru nadzemního domu. Kromě skromně zdobených zlomků keramiky a fragmentu naběračky pochází ze záspy jámy ještě ojedinělý nálezný zlomek nádoby hlásící se k období LnK. Zajímavým zjištěním je dispozice palisádových žlabů

zachycených na kontaktu s liniovými objekty, které by mohly představovat hrotité příkopy dosud neznámého rondelu (obr. 6).

*Petr Kos*

## Resumé

Oslavany (Bez. Brno-venkov). „Oslavanská stará hora“. MBK. Siedlung. Rettungsgrabung.



**Obr. 6.** Oslavany. Palisádový žlab neolitické osady před jeho výzkumem.

**Abb. 6.** Oslavany. Palisadenrinne einer neolithischen Siedlung vor der Grabung.