

ARCHEOLOGICKÝ ÚSTAV AKADEMIE VĚD ČESKÉ REPUBLIKY V BRNĚ

# PŘEHLED VÝZKUMŮ

55-1



BRNO 2014

# PŘEHLED VÝZKUMŮ

Recenzovaný časopis  
*Peer-reviewed journal*

Ročník 55  
*Volume 55*

Číslo 1  
*Issue 1*

**Předseda redakční rady**  
*Head of editorial board*

Pavel Kouřil

**Redakční rada**  
*Editorial board*

Herwig Friesinger, Václav Furmánek, Janusz K. Kozłowski,  
Alexander Ruttikay, Jiří A. Svoboda, Jaroslav Tejral, Ladislav Veliačik

**Odpovědný redaktor**  
*Editor in chief*

Petr Škrdla

**Výkonná redakce**  
*Assistant Editors*

Hedvika Břínková, Jiří Juchelka, Soňa Klanicová, Šárka Krupičková,  
Olga Lečbychová, Ladislav Nejman, Rudolf Procházka, Stanislav Stuchlík,  
Lubomír Šebela

**Technická redakce, sazba**  
*Executive Editors, Typography*

Azu design s.r.o.

**Software**  
*Software*

Adobe InDesign CS6

**Fotografie na obálce**  
*Cover Photography*

Hostěradice, okr. Znojmo. Sestava nádob s kremací ze žárového hrobu  
kultury zvoncovitých pohárů. (viz obr. 10 na str. 59)

**Adresa redakce**  
*Address*

Archeologický ústav AV ČR, Brno, v. v. i  
Královopolská 147  
612 00 Brno  
IČ: 68081758  
E-mail: pv@arub.cz  
Internet: <http://www.arub.cz/prehled-vyzkumu.html>

**Tisk**  
*Print*

Azu design s.r.o.  
Bayerova 805/40  
602 00 Brno

ISSN 1211-7250  
MK ČR E 18648

Vychází dvakrát ročně  
Vydáno v Brně roku 2014  
Náklad 400 ks

Časopis je uveden na Seznamu neimpaktovaných recenzovaných periodik vydávaných v ČR.  
Copyright ©2014 Archeologický ústav AV ČR, Brno, v. v. i. and the authors.

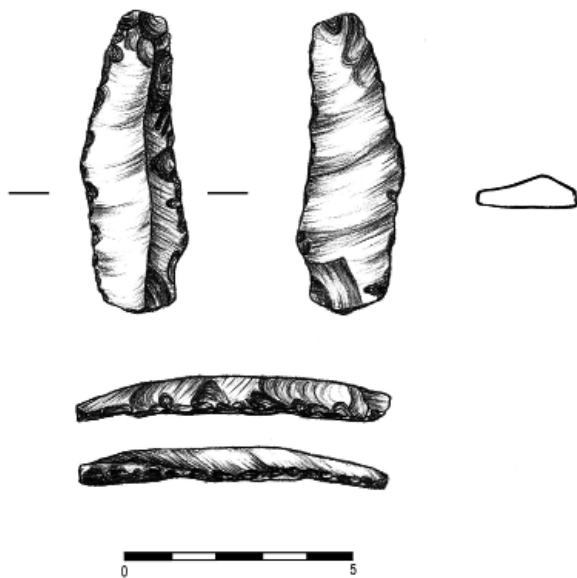
**PALEOLIT**  
**PALEOLITHIC**  
**PALÄOLITHIKUM**

**BLATEC (OKR. OLOMOUC)**

**Intravilán. Mladý paleolit. Ojedinelý nález.  
 Povrchový průzkum.**

V roce 2012 byl L. Dokoupilem předán druhotně přemístěný mladopaleolitický artefakt, který byl na katastru obce Blatec náhodně nalezen při zahradních úpravách na hromadě štěrkopísku, který pocházel z pískovny situované na levém břehu Moravy, na hranici katastrů Blatec a Grygov. Nález představuje patinovaná čepel s oboustrannou retuší vyrobená z eratického silicitu (obr. 1). Délka čepel je 65 mm, maximální šířka činí 25 mm. Povrch artefaktu je značně ohlazený, což odpovídá dlouhodobému uložení ve štěrkopísčitých sedimentech řeky Moravy. Ojedinelý nález není zcela bez zajímavosti vzhledem k existenci známého mladopaleolitického sídliště lokalizovaného v prostoru Jungmanovy cihelny na území katastru obce Blatec (Skutil 1959; Oliva 2007, 81).

*Zdeněk Schenk*



**Obr. 1.** Blatec. Čepel. Kreslila P. Holcová.  
**Fig. 1.** Blatec. Blade. Drawn by P. Holcová.

**Literatura**

**Oliva, M. 2007:** *Gravettien na Moravě*. Disertationes archaeologicae brunenses/pragensesque 1. Brno: Masarykova univerzita, Filozofická fakulta, Ústav archeologie a muzeologie.

**Skutil, J. 1959:** Některé paleolitické nálezy z olomouckého a přerovského muzea. *Sborník Krajského vlastivědného muzea v Olomouci*, oddíl B 1956-1958, 4, 423–460.

**Resumé**

An isolated Upper Paleolithic artefact – a blade made from erratic flint (Fig. 1) – was found in the cadastral territory of Blatec.

**BRNO (K. Ú. DOLNÍ HERŠPICE, OKR. BRNO-MĚSTO)**

**„Hlinišťe“, „U křížku“. Mladý až pozdní paleolit. Ojedinelý nález. Povrchový průzkum.**

V tratích „Hlinišťe“ a „U křížku“ na katastru Dolních Heršpic byl mezi archeologickým materiálem z mladšího pravěku a nepatinovanou štípanou kamennou industrií náhodně nalezen mírně patinovaný úštěp. Surovinou, ze které je artefakt zhotoven, je podle makroskopického určení silicit z glacienních sedimentů.

Místo nálezu představuje zemědělsky obdělávaná plocha mezi Dolními Heršpicemi a železniční tratí Brno-Břeclav. Jedná se o pozvolný svah klesající k východu, nadmořská výška polohy se pohybuje okolo 207 m. Ze severu je lokalita obtékána potokem Leskava, který se nedaleko odtud vlévá do Svatky. Poloha nálezů svou nadmořskou výškou a konfigurací terénu připomíná podobné situace na Francouzské či Vídeňské ulici (Škrdla 2011, 121 s další lit). Bylo by vhodné uvedenou lokalitu do budoucna sledovat a případně blíže konfrontovat s výše uvedenými případy. Může se časem ukázat, že podobnost se známými lokalitami není náhodná. Revize celé situace by mohla objasnit chronologické zařazení náhodného nálezů artefaktů.

*Martin Kuča, Josef Jan Kovář*

## Literatura

**Škrdla, P. 2011:** Lovecké komunity staré doby kamenné. In: R. Procházka (red.). *Dějiny Brna 1. Od pravěku k ranému středověku*. Brno: Statutární město Brno, 96–136.

## Resumé

An isolated artifact, probably made from erratic flint, was collected within the Hlinišťe and U křížku fields between Dolní Heršpice and Brno – Břeclav railway.

## DOLANY (OKR. ŠUMPERK)

„U skalky“. Mladý paleolit. Ojedinelé nálezy. Povrchový sběr.

V uplynulých letech sesbíral p. V. Betlach z Dolan několik patinovaných nálezů v polní trati „U Skalky“ (viz též kapitolu Neolit). Ta se nachází zhruba 1 km SSV od středu obce na západně orientovaném svahu. Artefakty byly nalezeny v širokém okolí bodu definovaného souřadnicemi 49°39'30.183"N, 17°19'44.555"E, v rozmezí nadmořských výšek 270–290 m.

Celkově bylo identifikováno 8 patinovaných kusů štípané industrie, z nichž většina představuje úštěpy. Dále je zde klasifikovatelný zlomek bilaterálně retušované čepele a vysoké klínové rydlo.

Miroslav Daňhel

## Resumé

Eight patinated chipped stone artefacts were found by surface survey at Dolany.

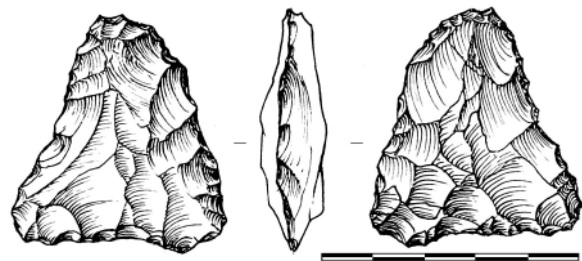
## LHOTA (K. Ú. LHOTA U LIPNÍKA NAD BEČVOU, OKR. PŘEROV)

„Dlouhé stráně“. Mladý paleolit. Ojedinelý nález. Povrchový průzkum.

V rámci systematického průzkumu paleolitického a neolitického osídlení Kelečské pahorkatiny byl na podzim roku 2012 proveden povrchový sběr v prostoru neolitického sídliště v trati Dlouhé stráně, jihozápadně od obce Lhota u Lipníka. V případě sledované lokality jde o rozsáhlou plošinu s mírným sklonem k jihu, odkud je možné pozorovat okolní krajinu směrem jihovýchodním. Z lokality je dobrý výhled rovněž směrem severním k místu, kde se nachází mladopaleolitická sta-

nice (Lhota I) v poloze „Malé stráně“. V místě geografické souřadnice 49°29'47.5"N 17°36'05.0"E (WGS-84) došlo k nálezu patinovaného bifaciálně retušovaného hrotu trojúhelníkovitého tvaru (obr. 2). Nadmořská výška nálezu činí 348 m. Jde o další z řady nově objevených lokalit s výskytem těchto specifických hrotů typu Lhota-Hlinsko, jejichž výskyt se v rámci celé Moravy nápadně koncentruje do prostoru severozápadní části Kelečské pahorkatiny, kde je doloženo intenzivní osídlení z období mladého paleolitu (Škrdla, Schenk 2007).

Zdeněk Schenk



**Obr. 2.** Lhota u Lipníka. Listovitý hrot.

**Fig. 2.** Lhota u Lipníka. Leaf point.

## Literatura

**Škrdla, P., Schenk, Z. 2007:** Paleolitické osídlení Hlinska a okolí. In: L. Šebela a kol: *Hlinsko: Výšinná osada lidu badenské kultury*. Spisy archeologického ústavu AV ČR Brno 32. Brno: Archeologický ústav AV ČR Brno, 31–47.

## Resumé

An isolated Upper Paleolithic artefact – a leaf point (Fig. 2) was found at Lhota u Lipníka nad Bečvou, Dlouhé stráně field.

## MOKRÁ-HORÁKOV (K. Ú. MOKRÁ U BRNA, OKR. BRNO-VENKOV)

„V koutech“. Mladý paleolit. Sídliště. Záchran-  
ný výzkum.

V roce 2013 byla zahájena na katastru obce výstavba nového vodovodu. Během hloubení rýhy na sídlišti v úseku západně od mateřské školy byl mezi domy č. p. 305 a 201 zachycen rozměrný neolitický objekt, z jehož výplně byla získána také menší kolekce štípaných kamenných bíle patinovaných artefaktů zhotovených z kvalitního pazourku (souřadnice WGS-84, 49°13'13.409"N, 16°45'15.063"E).