

ARCHEOLOGICKÝ ÚSTAV AKADEMIE VĚD ČESKÉ REPUBLIKY V BRNĚ

PŘEHLED VÝZKUMŮ

55-1



BRNO 2014

PŘEHLED VÝZKUMŮ

Recenzovaný časopis
Peer-reviewed journal

Ročník 55
Volume 55

Číslo 1
Issue 1

Předseda redakční rady
Head of editorial board

Pavel Kouřil

Redakční rada
Editorial board

Herwig Friesinger, Václav Furmánek, Janusz K. Kozłowski,
Alexander Ruttikay, Jiří A. Svoboda, Jaroslav Tejral, Ladislav Veliačik

Odpovědný redaktor
Editor in chief

Petr Škrdla

Výkonná redakce
Assistant Editors

Hedvika Břínková, Jiří Juchelka, Soňa Klanicová, Šárka Krupičková,
Olga Lečbychová, Ladislav Nejman, Rudolf Procházka, Stanislav Stuchlík,
Lubomír Šebela

Technická redakce, sazba
Executive Editors, Typography

Azu design s.r.o.

Software
Software

Adobe InDesign CS6

Fotografie na obálce
Cover Photography

Hostěradice, okr. Znojmo. Sestava nádob s kremací ze žárového hrobu
kultury zvoncovitých pohárů. (viz obr. 10 na str. 59)

Adresa redakce
Address

Archeologický ústav AV ČR, Brno, v. v. i
Královopolská 147
612 00 Brno
IČ: 68081758
E-mail: pv@arub.cz
Internet: <http://www.arub.cz/prehled-vyzkumu.html>

Tisk
Print

Azu design s.r.o.
Bayerova 805/40
602 00 Brno

ISSN 1211-7250
MK ČR E 18648

Vychází dvakrát ročně
Vydáno v Brně roku 2014
Náklad 400 ks

Časopis je uveden na Seznamu neimpaktovaných recenzovaných periodik vydávaných v ČR.
Copyright ©2014 Archeologický ústav AV ČR, Brno, v. v. i. and the authors.

ŽÁROVÉ POHŘBY V AMFORÁCH MLADŠÍHO STUPNĚ KZP NA JIŽNÍ MORAVĚ (POZNÁMKY K VNITŘNÍMU USPOŘÁDÁNÍ SPOLEČNOSTI KZP)

BRANDBESTATTUNGEN IN AMPHOREN AUS DER JÜNGEREN STUFE DER GBK IN SÜDMÄHREN (BEMERKUNGEN ZUR INNEREN GESELLSCHAFTSSTRUKTUR DER GBK)

JAROMÍR KOVÁRNÍK

Abstract

Cremation in Late-Stage Bell-Beaker Culture Amphoras in Southern Moravia (Including a note on the internal arrangement of Bell-Beaker Culture society).

There is an interesting find among the graves of the Bell Beaker Culture in south Moravia (Hostěradice and Jiřice, Znojmo region), in which cremation burial were disposed in urns – especially amphoras covered with another, upside-down vessel (usually a bowl, sometimes a smaller amphora). This intriguing find is the contents of a cremation in Božice – Česká kolonie near Dvůr Hoja.

There is a unique, irreplaceable item in the collection of funerary pottery from Božice – Česká kolonie (near Dvůr Hoja) – an urn containing the remains of a cremation. It is a large, wide amphora with four handles and a bulge. The “comb” decoration on its bottom with densely placed thin grooves is very rare in the Bell-Beaker Culture. The cremation inside was covered with a toppled bowl with a wider rim. The grave pit is of cylindrical shape. The grave contained the burned bones of one or two people. One group consisted of more robust human bones, while the second group was more delicate.

Keywords

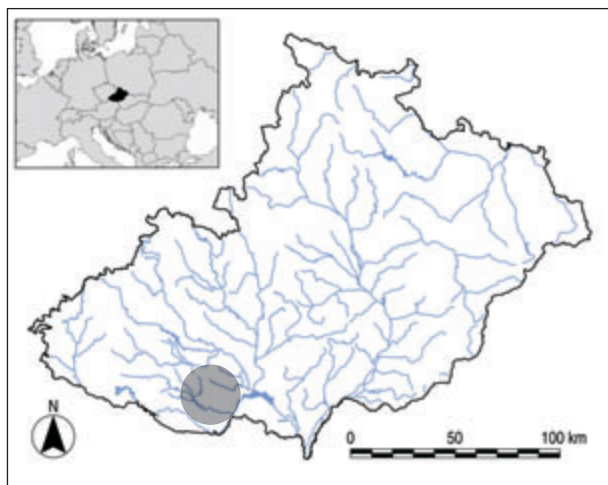
Late Eneolithic, Bell Beakers culture, grave, amphora, bowl

1. Vymezení tématu

Pohřební ritus kultury zvoncovitých pohárů (dále KZP) právem upoutává naši pozornost již po řadu desetiletí. Jde o velmi zajímavý jev, který v sobě ukrývá mnoho stránek tehdejšího života. Například používání žárového způsobu pohřbívání vedle kostrového je všeobecně připisováno vlivům z Karpatské kotliny (již z prostředí badenské kultury období středního eneolitu). Velmi důležitý byl také impulz, který vedl (již od období staršího a středního neolitu) k používání kremace jako „destrukce“ tělesné schránky zemřelého. Zvláštní postavení pak mají žárové pohřby, které jsou uloženy v nádobách, povětšinou v amforách, a které překrývá jiná nádoba (mísa nebo amfora apod.).

V souvislosti s hodnocením žárových hrobů KZP zaujímá specifické postavení právě pohřeb z Božic. Nález jsme uskutečnili na výšině pravobřežní terasy Jevišovky. V rámci Znojemska jde o hrob KZP posunutý prozatím nejvíce k jihovýchodu a může souviset

s nálezovou skupinou KZP v hrušovansko-hevlínsko-lávské sídelní komoře. Zmíňme pouze výčet některých nálezů z uvedeného regionu. A. Vrbka (1930, 64) zachránil údajně kostrový hrob KZP u Hrušovan n/J,



Poloha studovaného mikroregionu na mapě Moravy.
Location of the study area on a map of Moravia.

náhodné nálezy keramiky pocházejí z katastru Hrabčtic (Podborský, Vildomec 1972, 171), pohřebiště se mělo vyskytovat také u Pravic (Schirmeisen 1929, 41). Klasické zvoncovité poháry pocházejí například z hrobu č. 7 a 8 u Laa an der Thaya (Láva nad Dyjí) v Dolním Rakousku (Neugebauer 1994, 41, Abb. 13: 4–5; 15: 1–2), a nižší, širší pohár z hrobu č. 1 z Zwingendorf-Alicenhof (místo nálezu se nachází v jižním sousedství Jaroslavic) včetně průvodní keramiky mimo jiné s částí dvouuché amfory. Džbánky a mísy ze skupiny tzv. průvodní keramiky sloužily jako pohřební výbava v kostrových (např. č. 12 a 13) i žárových hrobech (Neugebauer 1994, 35, 37, 41, 44, Abb. 15). Z pohřebiště náleзовých skupin I/II až III pochází patnáct kostrových a šest žárových hrobů (Neugebauer 1994, 41, Abb. 15).

2. Božice, katastrální území Kolonie u Dvora, okr. Znojmo

Situování výše popsaného žárového hrobu č. 9 na dominantním návrší (obr. 1–2; 9), kde jsme dále

objevili dva hroby staršího vývojového stupně únětické kultury, hrob středodunajské mohylové kultury obkroužený žlabem a řadové mladohradištní pohřebiště, ukazuje na skutečnost, že takováto výrazná místa staré kulturní krajiny absorbovala „genius loci“ a mohou být označována jako „loci consecrati“ (Kovárník 1997, 39; Podborský 2000, 356) nebo jako areály s „pamětí krajiny“.

Urnový hrob č. 9, uložený v široké čtyřech amfoře překryté mísou obrácenou vzhůru dnem, se nacházel na západním okraji odkryté plochy zjišťovacího výzkumu. Hrobová jáma měla válcovitý tvar o hloubce 55 cm a průměru asi 50 cm, přičemž celková výška sady pohřebních nádob osciluje mezi 40,5–42,5 cm (obr. 3; 10: A). Svrchní vrstva hrobové jámy byla odorána. Hrob obsahoval spálené kosti jednoho nebo dvou lidí. Jednu skupinu tvořily robustnější, druhou gracilnější pozůstatky lidských kostí. V kremaci byla velmi pozoruhodná přítomnost spáleného žebra prasete nebo drobného přežvýkavce, žebra ovce nebo kozy, loketní kosti psa a spálených obratlů drůbeže (snad kachny, husy nebo slepice?).



Obr. 1A. Božice - Česká kolonie u Dvora Hoja, okr. Znojmo. Mapa s místem nálezu žárového hrobu.

Abb. 1A. Božice - Česká kolonie am Hoja Hof, Bez. Znojmo. Karte mit dem Standort des Funds des Brandgrabs Nr. 9 der Glockenbecherkultur.



Obr. 1B. Božice - Česká kolonie u Dvora Hoja, okr. Znojmo. Letecký snímek lokality s porostovými příznaky dvojitého příkopu vrcholně středověkého opevnění a kruhového žlabu kolem hrobu středodunajské mohylové kultury (pohled od JZ).

Abb. 1B. Božice - Česká kolonie am Hoja Hof, Bez. Znojmo. Luftaufnahme des Standorts mit Bewuchsmerkmalen des Doppelgrabenwerks einer hochmittelalterlichen Befestigungsanlage und einer kreisförmigen Rinne rund um ein Grab der mittel-donauländischen Hügelgräberkultur, Blick von SW.

2. 1. Popis keramických nálezů

Nádoba č. 1

Větší široká amfora (obr. 3: 3; 10: A) s nižším spodkem (vlastní popelnice) se čtyřmi páskovými uchy na největší výduti. V uch 45 mm, Š uch 32,3 mm (51 mm u kořene). Nádoba má výduf umístěnou mírně nad polovinou své výšky. Vnější průměr okraje D^0 217–228 mm; vnitřní průměr okraje 208–217 mm; průměr nasazení hrdla D^1 204 mm; průměr výduti D 374 mm; průměr dna D^2 149,7 mm. Celková V 343 mm; V hrdla V^0 56 mm; výška plecí V^1 90 mm; výška spodku V^2 197 mm. Okraj je zaoblený (kód č. 2), hrdlo nižší přímé s vybočeným okrajem (kód. č. 4), plece (velmi) klenuté (kód. č. 1), tvar spodku přímý až lehce klenutý (kód. č. 2/1), profil dna výrazně nožkovitý (kód. č. 3).¹ Tloušťka stěny okraje činí 9,15 mm; hustota keramické hmoty je středozrná s křemennými zrny 2 mm (kód. č. 4); vnější povrch hlazený až leštěný (kód č. 4/5), uvnitř hlazený (kód č. 4); barva povrchu vně hnědočerná s černohnědými až béžovými „oky“, uvnitř tmavě hnědá. Významná je přítomnost výzdoby v podobě svíslého rýhování, tzv. hřebenování, na spodku amfory jako nového důkazu šíření „stepních“ prvků do středoevropského prostředí. Užší linie vytvořené asi vícehrotým nástrojem směřují téměř radiálně od největší výduti (s uchy) směrem ke dnu.

Nádoba č. 2

Mísa s mírně zataženými plecemi (obr. 3: 2; 10: A). Vnější průměr okraje D^0 254–261 mm; vnitřní průměr okraje 233 – 252 mm; průměr dna D^2 cca 99–102 mm. Celková výška mísy V 101–112 mm. Okraj je poněkud rozšířený a ovalený, tvar stěny klenutý (kód. č. 1), profil dna zaoblený. Tloušťka stěny okraje činí 10,42–11,45 mm; hustota keramické hmoty je až hrubozrná s křemennými zrny nad 3 mm, někdy dokonce asi 5–7 mm (kód. č. 7); povrch vně jemněji modelovaný (kód č. 3), uvnitř hlazený (kód č. 4); barva povrchu vně cihlově červená s částečně dochovanou hnědě zbarvenou povrchovou vrstvou, uvnitř červeno-hnědá. Rozšířený okraj nenese výzdobu. Ve vzdálenosti 12 mm a 27 mm se nacházejí v protilehlé poloze dva otvory pro šňůru určenou buď k jejímu uvázání při překrytí okraje jiné nádoby, nebo k nošení.

2. 2. Vyhodnocení souboru

V souboru funerální keramiky z Božic-České kolonie (u Dvoru Hoja) má nezastupitelné místo především vlastní popelnice, velká široká amfora se čtyřmi uchy na výduti. „Hřebenování“ výzdoba jejího spodku hustým rýhováním složeným z tenkých linií je v KZP velmi vzácná. Známe ji výhradně z moravského prostředí, a to z mladšího stupně její nálezové skupiny

III, pouze však v podobě dvouuché amfory například ještě z pohřebišť v Dolních Dubňanech (Schirmeisen 1929, 41; 1937, 177; Skutil 1930, 131; 1930-1935, 149; Horáková-Jansová 1933, 93; Hájek 1950) a v Kloboukách IV, žárového hrobu č. 1/66 s hustým hřebenováním spodku (Ondráček 1968; Dvořák, Matějčková, Peška, Rakovský 1996, 24–25, Taf. 33A: 2). „Hřebenování“ doložil na keramice mladšího stupně kultury Makó/Kosihy – Čaka z Kamenína, okr. Nové Zámky, G. Nevizánsky (2001, tab. V: 11), podle něhož jsme převzali označení této kultury. Popsaná výzdoba spodku amfor jednak může vycházet ze zvyku zdršňovat těla nádob v mladším eneolitu, nebo je popisována jako projev tzv. stepních vlivů. V tom případě nám může signalizovat kulturní reflexy zdršňování těla nádob, které se objevovaly v keramice zčásti starší (starší stupeň) a dílem současné (mladší stupeň) kultury Makó/Kosihy – Čaka (Nevizánsky 2001, 27–28), žijící na jihozápadním a jižním Slovensku. Může to být doklad neutuchajícího tradičního proudění kulturních impulzů z Karpatské kotliny na jižní Moravu. Mísu s rýhováním z Bajče popisuje I. Cheben (1998, 149, 150, obr. 4: 2, 4; srov. Peška 1998; Dvořák, Matějčková 2012). Dva otvory umístěné protilehle pod okrajem mísy, stejně jako dvojice drobných otvorů na míse z Lechovic (žárový urnový hrob č. IV: obr. 8; 10: D), mohly sloužit mj. k uvázání překlopené mísy k uchům amfory (obr. 3: 2; 10: A). Tím došlo k zajištění překlopené mísy proti jejímu sesunutí.

Božický hrob také stojí na jihovýchodním okraji regionu se skupinou pohřebišť, která byla založena v bezprostřední blízkosti Jevišovky a která mohou dokladat existenci zdejší pravěké komunikace (obr. 9: 1, 5). Směrem k severozápadu 4,37 km proti proudu leží na levém břehu v trati Božice-„Mokřadla“ skupina asi šesti hrobů s kruhovými žlaby (Kovárník 2012, 103, 104, obr. 1–4; 11: 5), dále na pravé terase se nachází v přímé vzdálenosti 3,79 km birituální pohřebiště mladších zvoncovitých pohárů, nálezová skupina III (nálezové skupiny KZP I, I/II, II, III srov. Dvořák 1993) u Lechovic (Medunová, Ondráček 1969), o 4,5 km dále proti toku se na pravém břehu vyskytly tři hroby s kruhovým žlabem u Prosiměřic (KZP I/II) z přelomu staršího a mladšího období (Pernička 1961), další tři hroby obkroužené žlaby u Kyjovic (Kovárník 2012, 105–106, obr. 6; 11: 2) a birituální pohřebiště Tvořihráz II-Louky opět KZP I/II s maritimními i epimaritimními poháry a vnitrokarpatyckými znaky (Bálek, Dvořák, Kovárník, Matějčková 1999), tentokrát na levém břehu Jevišovky, je od Prosiměřic vzdáleno asi 2,62 km. Seřazení pohřebišť KZP na březích Jevišovky koresponduje s možným průběhem pravěké stezky (Kovárník 2007c, 260; 2008, 18; 2012, 102, 111, 114, 115, obr. 11). Odpovídají tomu také nálezy nejstarších eneolitických měděných předmětů nepočítaje v to měděnou industrii KZP ze vzpomínutých birituálních pohřebišť u Lechovic, Prosiměřic a Tvořihráze (Kovárník 2004, 38). Máme na mysli například

měděné dláto z Vítonic, vzácnou sekeru s křížovým ostřím zřejmě typu Jászladány (snad sedmihradského původu) z Plavče, širokou plochou sekeru z Tvoříhráze a nález sekery s okem typu Csorbasca/Fajsz (s obdobami vedle Starých Zámků v Brně-Líšni až na Balkáně, Kavkaze a v Malé Asii) z Vevčic, odkud známe ještě jednu mírně lichoběžníkovitou sekeru (Dobeš 2013, 23-24, 27-28, Tab. 4: 2-4, 5: 2). Výčet nálezů uzavírají menší plochá sekera a dlátko ze Starého Zámku u Jevišovic (Podborský, Vildomec 1972, 64-65, obr. 14).

Autor rozpoznal další urnové hroby III. nálezové skupiny mladšího stupně KZP v průběhu zpracovávání archeologické sbírky Muzea v Moravském Krumlově. Pocházejí ze sbírkotvorné činnosti J. Kaufmana u Hostěradic a Jiřic u Miroslavi v důležité archeologické oblasti Moravskokrumlovská, a to ze samého počátku 60. let 20. století.

3. Hostěradice, okr. Znojmo

Místo nálezů se nachází vpravo silnice z Hostěradic do Oleksovic na levém břehu Skaličky asi 590-1000 m JJV od jihovýchodního okraje obce. Žárový hrob byl poškozen při kopání základu zdiva budovaného kravínu v areálu tehdejšího JZD Hostěradice, v trati Teichmühlen (obr. 4; 9: 2).

V hrobové jámě „cibulovitého“ tvaru o malých rozměrech zachránil J. Kaufman (1961a), kustod Městského muzea v Moravském Krumlově, žárový hrob se třemi nádobami KZP a zlomkem mísy s ouškem na okraji. Byla zde uložena sestava skládající se z velké dvouuché amfory, která sloužila jako urna a již překrývala překlopená menší dvouchá amfora se dvěma uraženými uchy (obr. 5; 10: B). Nálezce původně uváděl, že tuto menší nádobu vložili do velké (a proto jí urazili ucha), aby tak ochránili kremaci (Kaufman 1960, 13). Uvádíme však, že obě amfory po rekonstrukci nemohly být do sebe v žádném případě vloženy, ale menší z amfor

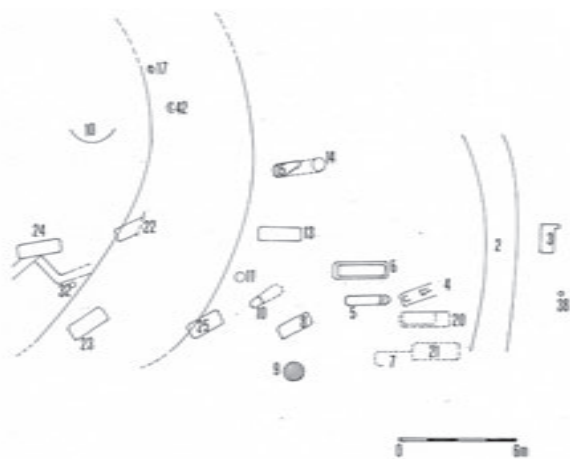
byla pouze zapuštěna po úroveň plecí do ústí velké popelnice. Nositelé KZP tímto způsobem zcela zamezili napadání zeminy dovnitř velké amfory a její smísení s kremací. Takto složená pohřební sada opět velmi upomíná lidskou postavu. Antropomorfní ztvárnění může i po uložení pohřbu v zemi vzbuzovat dojem, že celek sestávající z obou pohřebních amfor a kremace se váže k určitému lidskému jedinci (jenž žehem „ztratil“ podobu tělesné schránky).

Pohřební aranžmá (obr. 5: 1; 10: B) doplňoval nález vedle stojící misky na čtyřech nožkách s plochým, nezdobeným okrajem, z něž vyrůstalo jedno ouško (obr. 5: 2). Jde o příznačný jev, kdy na míse byla umístěna jako milodar potrava. Vyskytuje se již od nejstaršího stupně jak v kostrových, tak v žárových hrobech KZP. Posledním zdejším nálezem byl větší zlomek okraje mísy téhož typu.

3.1. Popis keramických nálezů

Nádoba č. 1

Vysoká amfora (vlastní popelnice) se dvěma páskovými uchy na největší výdutí (obr. 5: 4; 10: B). V uch 66 mm, Š uch 58 mm (70 mm u kořene). Nádoba má vysoce umístěnou výduť. Vnější průměr okraje D⁰ 336-344 mm; vnitřní průměr okraje 317-326 mm; průměr nasazení hrdla D¹ 320 mm; průměr výdutí D 466 mm; průměr dna D² 143 mm. Celková V 446 mm; V⁰ hrdla 72 mm; V¹ plecí 76 mm; V² spodku 298 mm. Okraj je rovný až rozšířený (kód č. 8), hrdlo prohnuté (kód. č. 1), plece (velmi) klenuté (kód. č. 1), tvar spodku lehce klenutý (kód. č. 1), profil dna nožkovitý (kód. č. 3). Tloušťka stěny okraje činí 11,2 mm; hustota keramické hmoty je zrnitá až hrubozrnná s křemennými zrny nad 3 mm (kód. č. 6-7); vnější povrch leštěný (kód. č. 5), uvnitř hlazený (kód. č. 4); barva povrchu vně tmavě hnědá s černo-hnědými a béžovými „oky“, uvnitř tmavě hnědá.



Obr. 2. Božice - Česká kolonie u Dvoru Hoja, okr. Znojmo. Plánek plochy archeologického výzkumu s lokací žárového hrobu č. 9.

Abb. 2. Božice - Česká kolonie am Hoja Hof, Bez. Znojmo. Plan der Fläche der archäologischen Ausgrabungen mit der Lokation des Brandgrabs Nr. 9.

Nádoba č. 2

Nízká hrncovitá amfora (překrývající urnu) se dvěma páskovými uchy na největší výduti; ucha jsou uražena (obr. 4: 3; 10: B). Nádoba má výše umístěnou výduť. Vnější průměr okraje D^0 256–260 mm; vnitřní průměr okraje 243 – 248 mm; průměr nasazení hrdla D^1 238 mm; průměr výduti D 303 mm; průměr dna D^2 117–119 mm. Celková V 246 mm; V^0 hrdla 52 mm; V^1 plecí 46 mm; V^2 spodku 148 mm. Okraj je zaoblený (kód č. 2), hrdlo prohnuté (kód č. 2), plece klenuté (kód č. 1), tvar spodku klenutý (kód č. 1), profil dna oblý (kód č. 2). Tloušťka stěny okraje činí 8,4 mm; hustota keramické hmoty je středozrná až zrnitá s křemennými zrny 2–3 mm (kód č. 4–6); vnější povrch leštěný (kód č. 5), uvnitř hlazený (kód č. 4); barva povrchu vně hnědá s tmavě hnědými a béžovými „oky“, uvnitř hnědá až tmavohnědá.

Nádoba č. 3

Mísa s rozšířeným okrajem a malým uchem na čtyřech nízkých válcovitých nožkách (obr. 5: 2; 10: B). Vnější průměr okraje D^0 236–238 mm; vnitřní průměr okraje 210–212 mm; D^2 dna cca 85 mm. Celková

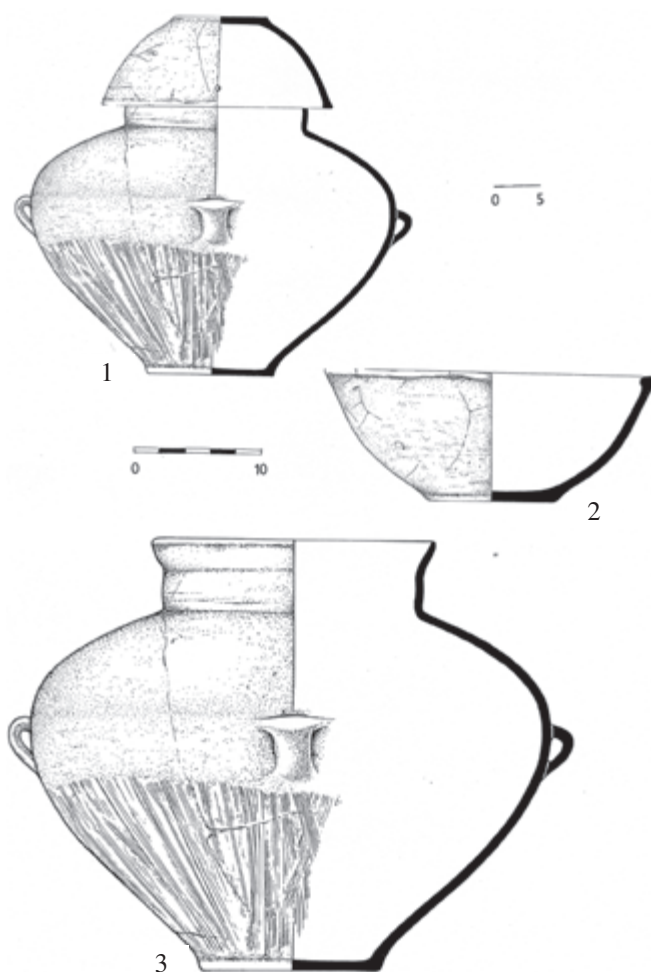
V 94 mm; V^1 mísy 71 mm; výška nožek 14–23 mm. Okraj je rozšířený, tvar stěny klenutý (kód č. 1), profil dna zaoblený. Tloušťka stěny okraje činí 9,5 mm; hustota keramické hmoty je středozrná s křemennými zrny 2 mm (kód č. 4–5); vnější povrch leštěný (kód č. 5), uvnitř hlazený až leštěný (kód č. 4–5); barva povrchu vně červenohnědá s béžovými „oky“, uvnitř opět červenohnědá. Rozšířený okraj nese výzdobu.

Zlomek nádoby č. 4

Střep mísy s rozšířeným okrajem a z něj vycházejícím malým uchem. Byl vypálený do šedočerného tónu (Kaufman 1960, 13). (Ve sbírce nebyl dohledán.)

3.2. Vyhodnocení nálezů

V případě popisovaného žárového pohřbu (v trati Teichmühlen) u Hostěradic nejde o ojedinělý hrobový nález, protože J. Kaufman objevil nedaleko v serpentíně silnice do Mackovic roku 1960 druhý žárový hrob KZP (obr. 4). Je pak pravděpodobné, že v této části katastrálního území mohlo existovat pohřebiště KZP.



Obr. 3. Božice - Česká kolonie u Dvoru Hoja, okr. Znojmo. 1 sestava nádob ze žárového hrobu č. 9, 2 mísa přikrývající okraj amfory s kremací, 3 čtyřchá amfora (popelnice) s rýhovaným spodkem.

Abb. 3. Božice - Česká kolonie am Hoja Hof. Bez. Znojmo. 1 Zusammenstellung der Gefäße von Brandgrab Nr. 9, 2 Schüssel zudekende den Rand der Amphore mit der Kremation von zwei Personen, 3 vierhenkelige Amphore (Urne) mit Rillen auf ihrem Unterteil.

Žárový hrobový nález z k. ú. Hostěradic, který reprezentuje III. nálezovou skupinu KZP na Moravskokrumlovsku a Miroslavsku, patří k výjimečným žárovým hrobům. Kremace byla uložena jak v doposud největší amforovitě popelnici, tak byla poklopena menší amforou, nikoliv mísou, což je běžnější. Větší rozměry hrobové jámy (hl. 68 cm, š. 65 cm) nutně musely odpovídat velké výšce (celkem nejméně 587–593 mm) i šířce této keramické sady pohřebních nádob. Nález je důležitý také z toho hlediska, že se nám opakuje jeho umístění na předpokládané vedlejší pravé stezce vinoucí se podél Skaličky k soutoku s Jevišovkou u Lechovic, kudy vedla další důležitá pravé stezce z dolního Podjíví směrem do kopcovitého vnitrozemí jihozápadní Moravy (obr. 9: 3, 5). Autor upozorňuje, že také z povodí Skaličky, její pramenné oblasti, pochází jeden z nejstarších eneolitických nálezů ploché měděné sekery s vějířovitým ostřím, a to ze Džbánic (Podbořský, Vildomec 1972, 65, 160, obr. 14: 1).

4. Jiřice, okr. Znojmo

Další žárový urnový hrob mladšího stupně KZP, znovu její III. nálezové skupiny, ze širšího území moravskokrumlovsko-miroslavské sídelní oblasti pochází z Jiřic u Miroslavi (obr. 6, 9: 2). K porušení žárového hrobu došlo 28. 10. 1960. Zachránil jej Karel Surý při výkopu na zahradě domu č. 166, parcele č. 422/I (v trati Untere Wechselln nedaleko jiřické cihelny). Hrobová jáma měla válcovitý tvar o rozměrech hl. 65 cm a š. 60 cm. Do ní byla uložena široká dvouchá amfora jako popelnice pro žárový pohřeb a překrývala ji mísa převrácená dnem vzhůru (Kaufman 1961b).



4.1. Popis keramických nálezů

Nádoba č. 1

Vyšší amfora sloužící jako popelnice se dvěma páskovými uchy na největší výduti (obr. 7: 1, 3; 10: C). V uch 54,20 mm, Š uch 37,6 mm (55,10 mm u kořene). Nádoba má výduť umístěnou v polovině své výšky. Vnější průměr okraje D^0 296–300 mm; vnitřní průměr okraje 282–289 mm; D^1 nasazení hrdla 272–274 mm; průměr výduti D 378 mm; D^2 dna 134,20 mm. Celková V 299–311 mm; V^0 hrdla 41–43 mm; V^1 plecí 94 mm; V^2 spodku 172–174 mm. Okraj je rovný (kód. č. 8), místy až seříznutý (kód. č. 7), hrdlo kónické (kód. č. 2) až prohnuté (kód. č. 1), plece klenuté (kód. č. 1), tvar spodku lehce klenutý (kód. č. 1) až kónický (kód. č. 2), profil dna nožkovitý (kód. č. 3). Tloušťka stěny okraje činí 9,4–10 mm; hustota keramické hmoty je středozrnná až zrnitá (zrna přísady 2–3 mm; kód. č. 4, 6); povrch vně a uvnitř hlazený (kód. č. 4); barva povrchu vně tmavě hnědá s černo-hnědými a světle hnědými „oky“, uvnitř tmavohnědá.

Nádoba č. 2

Velká mísa s rozšířeným římsovitým a dovnitř sklopeným okrajem (obr. 7: 1, 2; 10: C). Vnější průměr okraje D^0 310–323 mm; vnitřní průměr okraje 278–294 mm; D^2 dna cca 133–138 mm. Celková výška mísy V 98–122 mm. Okraj je rozšířený (Š 17–18 mm), tvar stěny klenutý (kód. č. 1), profil dna nožkovitý (kód. č. 3). Tloušťka stěny okraje činí 10,3 mm; hustota keramické hmoty je jemnozrnná s křemennými zrny do 1 mm (kód. č. 2); povrch vně a uvnitř leštěný

Obr. 4. Hostěradice, okr. Znojmo. Mapa s místem nálezů žárového hrobu.

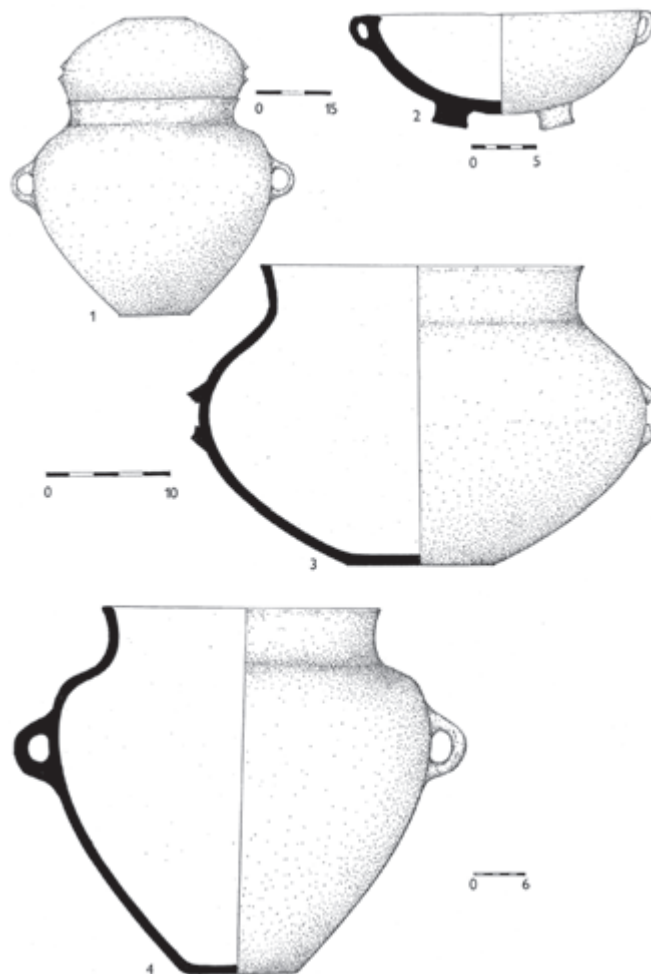
Abb. 4. Hostěradice, Bez. Znojmo. Karte des Standorts vom Fund des Brandgrabs.

(kód č. 5); barva povrchu vně cihlově červená až červenohnědá, uvnitř opět červenohnědá. Rozšířený okraj nenese výzdobu.

5. Závěrečné vyhodnocení

Platí obecné stanovisko, že amfory nejčastěji se dvěma uchy patří na Moravě k poněkud vzácnějším keramickým třídám (Medunová, Ondráček 1969, 443). V úloze popelnice žárových hrobů se vyskytly např. v Dolních Dubňanech (Schirmeisen 1929, 41; 1937, 177; Skutil 1930, 131; 1930–1935, 149; Horáková-Jansová 1933, 93; Hájek 1950) na Moravskokrumlovsku, v Kloboukách u Brna, okr. Břeclav (Ondráček 1968; Dvořák, Matějčková, Peška, Rakovský 1996, 24–25, Taf. 33A: 2), ve Staré Břeclavi I, hrobu 3/28 (Červinka, 1933a; Dvořák, Matějčková, Peška, Rakovský 1996, 10–11, Taf. 2C: 1), Svatobořicích, okr. Hodonín (Červinka 1933b, obr. 25: 2), a Šlapanicích, okr. Brno-venkov (Hájek 1950b). Žárový hrob v Božicích-České kolonii, ohlédneme-li od pozoruhodného místa nálezů, se vyznačuje užitím zcela nového typu čtyřúhelné amfory s radiální rýhovanou výzdobou spodku, která posloužila jako popelnice (obr. 3: 3; 10:

A). Původ této neobvyklé výzdoby je zřejmě možné spatřovat v pokračování zvyku zdršňování nádob z období mladšího eneolitu (na Moravě v jevišovické kultuře), nebo jako odraz tradičních kulturních proudů z nítra Karpatské kotliny, např. z prostředí kultury Makó/Kosihiy – Čaka. Popsaný výzdobný motiv má na Moravě pouze málo analogií. Jedna z nich pochází z hrobu č. 9 birituální nekropole KZP v Dolních Dubňanech (obr. 9: 4), trati Na Kopci (v místech dnešního kostelního hřbitova: Schirmeisen 1929, 41; 1937, 177; Skutil 1930, 131; 1930–1935, 149; Horáková-Jansová 1933, 93; Hájek 1950; archeologické nálezy jsou dnes uloženy v Muzeu Brněnska v Rajhradě, za laskavé sdělení srdečně děkuji L. Šebelovi). Druhý exemplář dvouuché amfory s vakovitým tvarem těla a s hustě „hřebenovaným“ spodem pochází z urnového hrobu č. 1/66 překrytého mísou z pohřebiště v Kloboukách u Brna (naleziště IV). Dalších osm zlomků zdobených hřebenováním snad z velké amforovité nebo hrncovité nádoby byly součástí hrobu č. 2/66 pohřebiště v Kloboukách u Brna, trati „Padělky u Morkůveckého kříže“ (Ondráček 1968; Dvořák, Matějčková, Peška, Rakovský 1996, 24–25, Taf. 33A: 2, 33C: 1). Svisle hřebenovaný spodek až po výduf má vejčitý hrnc (V 215 mm) z kostrového hrobu č. 932/02 40–50leté ženy z pohřebiště Hoštice I, okr.



Obr. 5. Hostěradice, okr. Znojmo. 1 sestava nádob ze žárového hrobu, 2 mísa na nožkách, 3 menší amfora, 4 velká amfora (popelnice).
Abb. 5. Hostěradice, Bez. Znojmo. 1 Gestaltung von Gefäßen aus dem Brandgrab, 2 Schüssel mit vier Füßen, 3 kleinere (zudekende) Amphore, 4 große Amphore (Urne).

Vyškov. Výzdoba hřebenováním je ohraničena pod výdutí vodorovnou rýhou (Matějčková 2012, 168, Pl. 84; Matějčková, Dvořák 2012d, 355, obr. 12). Vedle amfor jde o další keramickou třídu s touto výzdobou. Upozorňujeme, že výrazná „hřebenovaná“ výzdoba těla hrncovitých nádob se vyskytla například v předklasické fázi staršího stupně únětické kultury (následující po mladší KZP) na opevněném sídlišti v Hrušovanech nad Jevišovkou (Kovárník 2007a, 296, Abb. 21: 9; 2007 b, 218, obr. 7: 19).

Autor dále zpracoval analogické nálezy urnových pohřbů překlopených jiným keramickým tvarem ze III. nálezové skupiny mladšího stupně KZP z jihomoravských lokalit Hostěradice a Jiřice u Miroslavi, které doposud unikaly pozornosti.

V této souvislosti je velmi důležité položit si otázku, proč byly vybrány a používány k uložení menšího množství spálených lidských kostí velké amforovité zásobnice? Je rovněž zajímavé, že byly poklopeny větší mísou, pouze v jednom případě (Hostěradice) další menší amforou. Zásobnicový tvar amfor jako nádob o největším objemu v KZP sloužil pravděpodobně k ukládání potravin (nebo tekutin) ve velkém (až zásobním) množství. Keramická třída mís byla vždy spojena s podáváním pokrmů. V hrobech KZP se na nich nalézají zvířecí kosti jako pozůstatky porcí masité potraviny milodarů. Keramické sestavy (obr. 3; 5; 7; 10: A-D) složené z amfory a mísy (případně další amfory) k uložení kremace proto mohou mít hlubší zřejmě symbolický význam spojený snad se starými zemědělskými kultury (kult úrodnosti a kult předků). Navíc v popisovaných žárových hrobech v amforách překlopených další nádobou nebývaly použity vždy nové nádoby (jako speciální hrobová keramika). Na

základě stop po intenzivním užívání ještě před uložením do hrobové jámy, především u čtyřúhelné amfory z Božic, která měla ulomené jedno ucho a otřelé dno, spatřujeme hlubší podstatu. Stejně tak měla odlomená obě ucha menší amfora z Hostěradic a stopy po používání jsou patrné i u dalších nádob. V jejich druhotném použití jako hrobové keramiky (uren aj.) je zřejmá jejich úloha jako jakýchsi spojovacích článků mezi světem živých a světem mrtvých.

Vlastní žárový rítus v KZP není neobvyklý. Příznačný je pro její enklávu příšeďší na Moravu z csepelské skupiny z maďarského středního Podunají. Vyskytuje se téměř po celou dobu jejího trvání počínaje starším (přechodným) stupněm KZP, jeho nálezovou skupinou I/II (například Tvořihráz II-Louky, hr. č. 2 a 3/91), a mladšího stupně KZP, tedy III. nálezovou skupinou konče (např. Lechovice, hr. II?, III, IV).

Do skupiny „překrytých“ urnových hrobů by přináležel také hrob II lechovického pohřebiště, protože spálené kůstky asi 3 roky starého dítěte se našly ve spodní části velké nádoby (amfory?), která byla odoraná (snad stejně jako nádoba, která mohla překrývat její okraj). Typickým urnovým hrobem v amfoře překryté větší mísou je hrob č. IV (obr. 8; 10: D) z birituální nekropole u Lechovic (Medunová, Ondráček 1969, 438, 443, tab. I: 7–9). Důležité je zjištění, že doposud všechny „překryté“ urnové pohřby KZP spadají až do mladšího stupně KZP, nálezové skupiny III. Hrobový inventář se proto výhradně skládá z mladších tvarů tzv. průvodní keramiky bez přítomnosti klasických zvoncovitých pohárů. Jedním z typických znaků těchto pohřbů je jejich uložení v malých jámách válcovitého tvaru o rozměrech (zpravidla 60 × 65 cm) odpovídajících velikosti urny překryté



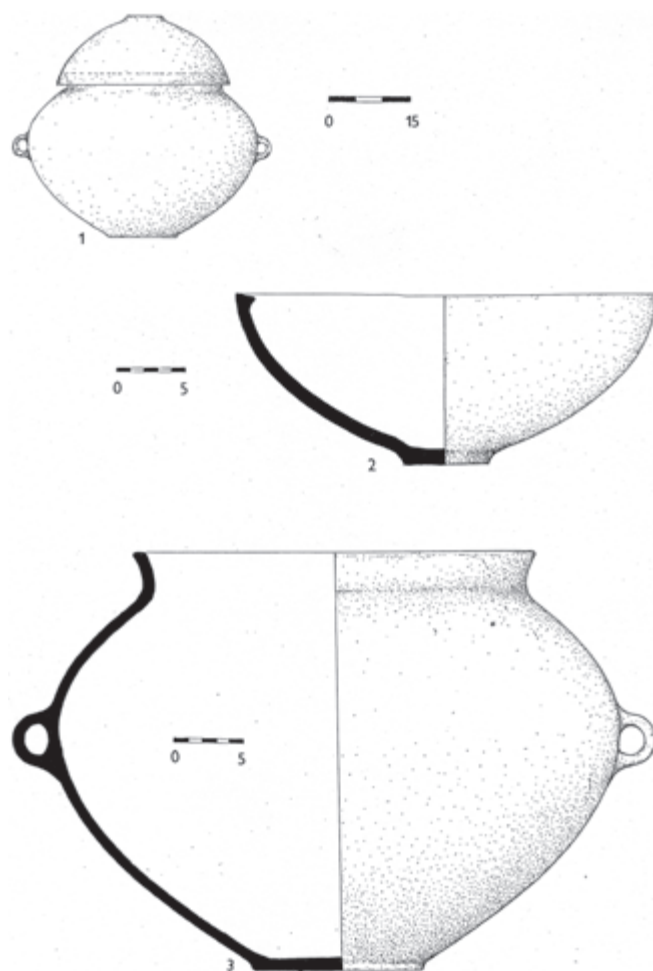
Obr. 6. Jiřice, okr. Znojmo. Mapa s místem nálezů žárového hrobu.

Abb. 6. Jiřice, Bez. Znojmo. Karte des Fundorts des Brandgrabs.

další nádobou (amforou nebo mísou). Urnový hrob z Hostěradic s amforou o výrazně velkých rozměrech a krytý druhou, poněkud menší amforou, překlopenou dnem vzhůru, byl adekvátně s ohledem na výšku sestavy nádob poněkud hlubší (hl. 68 cm). Výška této hrobové sestavy činí 587–593 mm (obr. 5: 1; 10: B). Tyto typy žárových pohřbů by se tak mohly stát vodítkem pro datování vybraných pohřebišť, na nichž se vyskytují. Na rozdíl od bohatě vybavených žárových pohřbů staršího období (např. Tvoříhráz II-Louky, bohatý žárový hrob č. 2/91 nejméně pěti dětí s měděnou dýkou!, nátepní destičkou, nožovitými nástroji z klů divokého prasete uložený ve velké hrobové komoře rozměrů 240 x 240 x 85 cm s dřevěnou konstrukcí) neobsahovaly žádné milodary v podobě měděných artefaktů, hrotů šípů, nátepních destiček apod., třebaže mohly mít ještě další „keramickou výbavu“ k uložení potravy a nápojů (servisy složené ze džbánek, hrnků a pohárů) na „posmrtnou cestu“ nebožtíka (např. Lechovice, hr. č. III). Dokládaly by to spálené kosti psa, kozy nebo ovce, prasete a drůbeže smíchané v kremaci jednoho až dvou lidí pohřbu u Božic. Předpokládáme, že k dalším „milodarům“ patřily ještě kostěné, parohové a jantarové předměty, které však mohly podlehnout žáru. Další přídatná mísa (na čtyřech nožkách) byla součástí žárového hrobu prozatím

pouze v jednom případě na pohřebišti v Hostěradicích. Popisované zjištění nám proto umožňuje se domnívat, že žárovým způsobem bez honosné výbavy byli buď pohřbeni jedinci, kteří stáli na nižším stupni společenského žebříčku, nebo tehdy již obecně panoval jiný zvyk. Konvence při kremaci uložené do popelnice poté již mohla vylučovat přikládání honosných milodarů.

Odhlédneme-li poněkud od našeho tématu urnových hrobů překrytých překlopenou druhou nádobou, ze skupiny žárových pohřbů III. stupně se vymyká hrob č. V z Lechovic. Byl uložen v klasické obdélné hrobové jámě velkých rozměrů (305 x 145 x 90 cm), navíc stupňovitě upravené (přítomnost hrobové komory), a byl dokonce obkroužen žlabem jako bohaté hroby (zřejmě významných jedinců) o průměru 9 m a hloubce 73 cm, který může dokládat mohylový násep. Velikost a tvar hrobové jámy by odpovídal kostrovému hrobu. Kromě kremace uložené asi uprostřed dna jámy ale neobsahoval žádnou keramiku pouze přepálenou nátepní ploténku (Medunová, Ondráček 1969, 438–439, obr. 1, 3–4). Mohlo by se snad jednat o jakousi přechodnou variantu mezi kostrovým a žárovým ritem (nacházel se ve východním sousedství kostrových hrobů č. VI a VII). Byl by také mezním



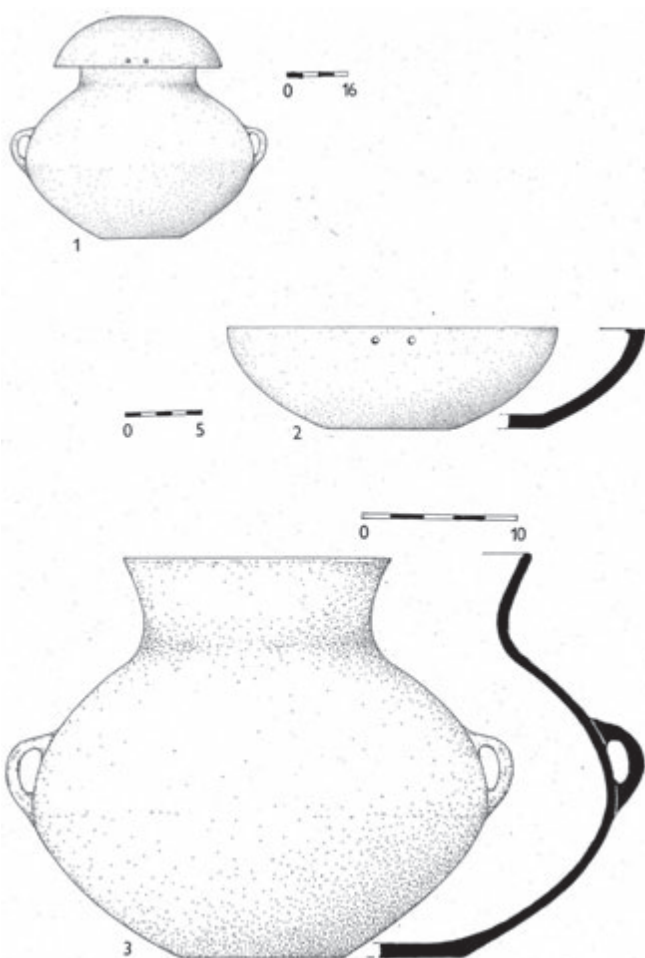
Obr. 7. Jiřice, okr. Znojmo. 1 sestava nádob ze žárového hrobu, 2 mísa příkrývající okraj amfory s kremací, 3 amfora (popelnice).

Abb. 7. Jiřice, Bez. Znojmo. 1 Satz der Gefäßen aus dem Brandgrab, 2 Schüssel zudeckende den Rand der Amphore mit der Brandbestattung, 3 Amphore (Urne).

typem bohatých a chudých pohřbů. Vždyť kostrové hroby č. VI a VII zdejšího pohřebiště, vyjma hrobu č. I pouze s keramickou výbavou, byly na hrobové nálezy (na šperky, bojovnickou výstroj, keramiku a na pozůstatky z nich uložené potraviny) až velmi bohaté. Pozoruhodný žárový hrob č. V z Lechovic s kremací uloženou prostě na dně hrobové jámy se někdy přirovnává k pohřebním zvyklostem, které se k nám mohly rozšířit z nitra Karpatské kotliny. Obecně se soudí, že žárový pohřební ritus může odrážet také vnitřní prvky života tehdejší společnosti včetně místa, jež v ní zemřelý zaujímal (Matějčková, Dvořák 2012c, 77). V prostředí KZP známe žárové hroby například ještě ze Lhánic a Želešic, Vyškova (hr. 1) nebo z již uvedených Hoštic I. Převažovaly na pohřebišti v Brně-Holáskách II 90 % (Dvořák 1991; 1992, 9–17, Taf. 8–29; Matějčková, Dvořák 2012a, 42). Dále se vyskytují v kultuře se šňurovou keramikou a v protoúnětické kultuře, kde mají blízko k žárovým hrobům z pohřebiště v Alsónémedi, datovaného do protonagyrevského období tamější časné doby bronzové (Ondráček 1967, 390, pozn. 9–14).

Všimněme si však dalšího závažného aspektu. V rámci lechovické nekropole byl výjimečný kostro-

vý hrob VI desíletého dítěte, obsahující vedle velké mísy s uchem pod okrajem, nálevkovitého hrnku, dvou hrnků s baňatým tělem a nízké esovitě prohnuté nádoby zvláště měděnou trojúhelníkovou dýku s řapem (Medunová, Ondráček 1969, 439–441, tab. II–III). Je třeba zdůraznit tu okolnost, že dítě v hrobu č. VI spočívalo na levém boku hlavou k severu, což je charakteristická poloha mužských hrobů. Přídavek měděné dýky jako atributu dospělých válečníků včleňuje tento hrob mezi hroby bojovníků, které byly vždy bohatěji vybavené. Nejsme bohužel schopni určit pohlaví u kremace pěti dětí v hrobu 2/91 birituálního pohřebiště u Tvořihráze (Bálek, Dvořák, Kovárník, Matějčková 1999, 13–14, 21–22, 24, tab. 4–6, 16: 1–2), a to zda se nám tu neopakuje podobná situace příslušnosti výše uvedené bohaté bojovnické výbavy, mimo jiné prestižní keramiky, jako devíti prestižních zvoncovitých pohárů, dvou zdobených džbánů a mísy z hrobové komory č. 2/91 a šesti zdobených pohárů nebo jejich zlomků a části mísy se zdobeným římsovitým okrajem v žlabu č. 2a/91 téhož žárového hrobu opět k chlapeckému pohřbu. Uvědomujeme si, že nebude snadné zcela jednoznačně zodpovědět otázku, proč byly pohřby některých dětí bohatě vybavené a proč obsahovaly bojovnickou výbavu.

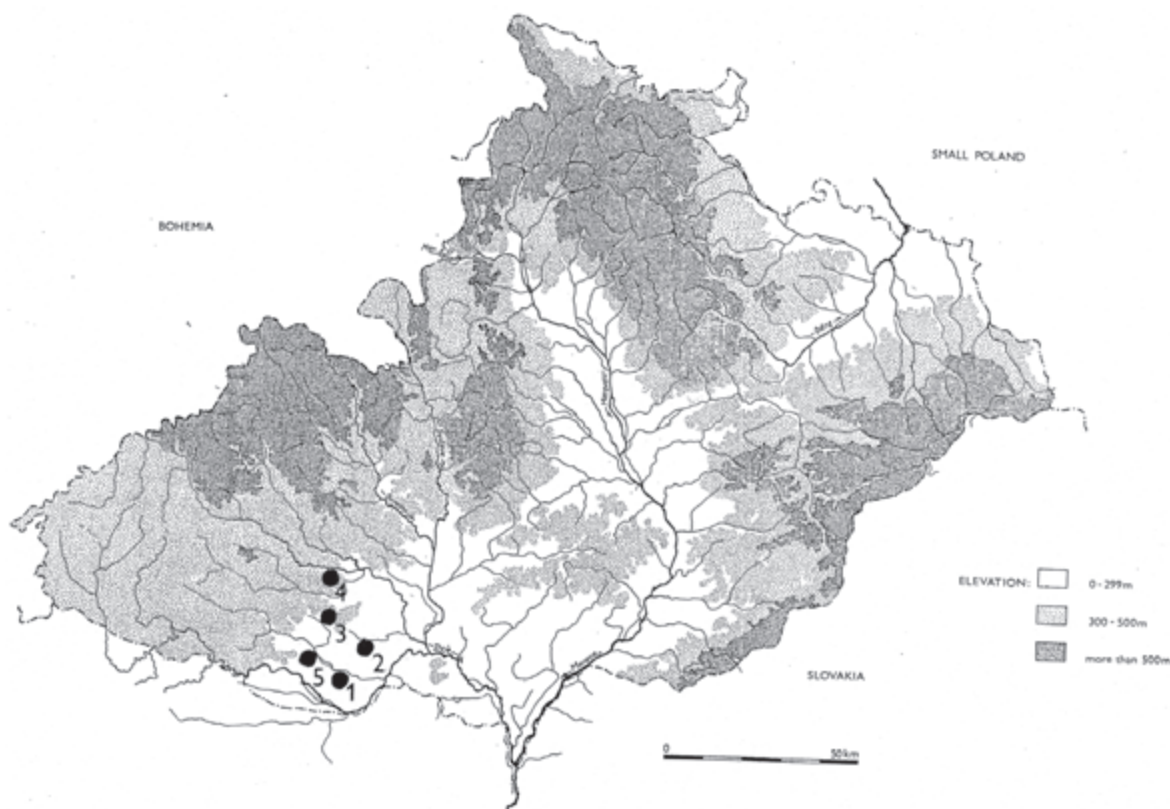


Obr. 8. Lechovice, okr. Znojmo. 1 sestava nádob žárového hrobu IV, 2 mísa přikrývající okraj amfory s kremací, 3 amfora (popelnice).
Abb. 8. Lechovice, Bez. Znojmo. 1 Gestaltung von Gefäßen aus dem Brandgrab, 2 Schüssel zudekende den Rand der Amphore, 3 Amphore (Urne).

Hodnotíme-li birituální pohřebiště u Lechovic, musíme uvést, že žárové hroby č. II, III a IV se nacházely na odkryté části nekropole v linii přibližně v severojižním směru ve větších vzdálenostech, kdežto kostrové hroby č. VI a VII orientované ve směru S–J ležely těsně vedle sebe a v bezprostředním západním sousedství od pozoruhodného žárového hrobu č. V se značně rozměrnou hrobovou jámou a kruhovým žlabem. Poněkud vzdálen byl kostrový hrob I. Zdá se, že kostrové pohřby vytvářely určitou skupinu, která v sobě může ukrývat hlubší společenské vazby na úrovni buď příbuzenských, nebo hierarchických vztahů. Srovnání naprosto chudého kostrového hrobu č. I dítěte ve věku 5–6 let a bohatě vybaveného kostrového hrobu č. VI dítěte (9–10 let) s měděnou dýkou jako znakem bojovnických hrobů, dvěma měděnými a zvláště čtyřmi zlatými spirálkami a s jantarovými korálky nám umožňuje předpokládat, že šlo o dítě již výše postaveného člověka, předpokládáme předáka tehdejší komunity (mladšího stupně KZP, III. nálezo-ové skupiny). Obdobně bohatý byl hromadný žárový hrob s kruhovým žlabem č. 2/91 asi pěti dětí ve věku od 2, 3–5, 7–9, 10 do 14 let (2×) z Tvořihráze, který opět obsahoval měděnou dýku s trojúhelníkovou čepe- lí a zlomeným řapem, nátepní destičku a dvě ploténky

z podélně rozštípnutých klů divokého prasete, které vykazují nožovité ostří a které se vyskytují stejně jako hroty šípů a nátepní destičky také v mužských lukostřeleckých hrobech KZP i protoúnětické kultury (Ledce; Marefy, hr. 2, 5a,b, 9; Syrovice: např. Ondráček 1967, 420, obr. 6: 6, 18: 4, 27: 2). Popisovaný hrob přináležející však do staršího období KZP, nálezo-ové skupiny I/II, celkem obsahoval úctyhodných 24 nádob (Bálek, Dvořák, Kovárník, Matějčíková 1999, 13–15, 32, tab. 4: 1–7; 5–9).

Sledujeme-li výskyt bohatě vybavených hrobů ve starším i mladším období KZP, věnujme se nyní také kostrovému hrobu č. VII s pohřbem ženy o stáří mezi 50–60 lety na pohřebišti u Lechovic, který patřil k výjimečně bohatým. Na levé spánkové kosti měla měděný plechový šperk typu prohnuté obdélné destičky s protnutými konci a na krku náhrdelník ze střídavě rozmístěných plochých koso- délných a oválných jantarových korálů, včetně jantarových knoflíků s „V“ vrtáním. K ozdobám ještě patřily 24 kostěné knoflíčky s „V“ vrtáním a kostě- ný kroužek. (Keramickou výbavu tvořily dvě mísy, v jedné z nich stály dva hrníčky, vejčitý hrnek a hrnek: Medunová, Ondráček 1969, 440–441, tab.



Obr. 9. Mapa Moravy s rozložením nálezů žárových hrobů uložených v amforách a přikrytých další nádobou: 1 Božice, 2 Jiřice u Miroslavi, 3 Hostěradice, 4 Dolní Dubňany, 5 Lechovice (okres Znojmo).
Abb. 9. Karte von Mähren mit der Verteilung der Befunde von Brandgräbern in Amphoren und zugegedeckten von anderen Gefäßen: 1 Božice, 2 Jiřice bei Miroslav, 3 Hostěradice, 4 Dolní Dubňany, 5 Lechovice (Bez. Znam).

VII.) Ozdoby v podobě prohnutých obdélných plechových destiček provedených ve zlatě jsme zjistili v počtu dvou kusů v kostrovém hrobu ženy č. 1/90 na pohřebišti Tvořihráz II, u níž byl věk stanoven na 30 – 40 roků. Z předložených zjištění plyne, že pracovně můžeme uvažovat o výsadním společenském postavení obou žen. Může jít rovněž o projev hlubokého vztahu pozůstalých k zemřelým, ve druhém případě žárového hrobu č. 2/91 z Tvořihráze rodičů k náhle zemřelým dětem, především otce, bojovníka, k synovi. Předpokládáme, že luxusní předměty jako šperky z drahých kovů a surovin přivezených na velkou vzdálenost (přímá vzdálenost nejméně 600 km u jantaru z pobřeží Baltického moře) včetně milodarů v podobě měděných dýk a dále pohřeb dětí v nákladné hrobce pod mohylou (Tvořihráz II, hr. č. 2/91) odrážejí původní výsadní postavení ve světě živých, a to celých rodin, nejen mužů, předáků a válečníků, avšak již také jejich žen a dětí (srov. například Bálek, Dvořák, Kovárník, Matějčková 1999, 23, 26; Kovárník 2012, 100, 114, 115; Matějčková, Dvořák 2012b, 52; Peška, Kalábek 2009, 109, 111, 112; Turek 2002; 2003, 204 ad., obr. 7; 2008, 158, 167; aj.). Autor upozorňoval na tuto eventualitu již dříve, a to nejen v prostředí KZP, ale dokonce ve vztahu k nejstarším dětským pohřbům pod mohylami z časného eneolitu (Kovárník 2002, 146, 148-150). Nevýhodou současného stavu je to, že hodnotíme jevy, které nepocházejí z plošně prozkoumaných pohřebišť, a proto nevíme, do jaké míry nám představují reprezentativní vzorek společnosti KZP.

Žárový pohřební ritus KZP je na Moravě poněkud (10-13 %) rozšířenější (srov. Matějčková, Dvořák 2012a, 45) a jihovýchodním směrem dokonce převažuje nad kostrovým (Medunová, Ondráček 1969, 442). S ohledem k jihovýchodním vztahům z nitra Karpatké kotliny je významný soubor nádob z birituálního pohřebišť Tvořihráz II-Louky, zahrnujícího rovněž bohaté hroby staršího stupně se zvoncovitými poháry tzv. epimaritimního typu (Bálek, Dvořák, Kovárník, Matějčková 1999), který odráží proud KZP na Moravu. Petrografické průzkumy jednoznačně ukázaly, že některé džbánky byly přímo zhotoveny v širším prostoru Karpatké kotliny. Přítomnost manganu v keramickém těstě džbánu s intenzivně vyleštěným povrchem černé barvy (žárový hrob č. 3) vylučuje jeho výrobu na Moravě. Rovněž na základě profilace keramických tvarů (džbánů balkánského typu A tzv. somogyvárské nebo nagyrévske varianty nebo mísy s prohnutými plecemi příznačnými výhradně pro skupiny Csepel a Somogyvár: Kalicz-Schreiber 1973; Ecsedy 1981) je jejich původ spojován s tímto kulturním prostředím.

Ukládání kremací do nadměrně velkých amfor a překrytých druhou nádobou (hrncovitým tvarem, amforou nebo mísou) obrácenou dnem vzhůru nám

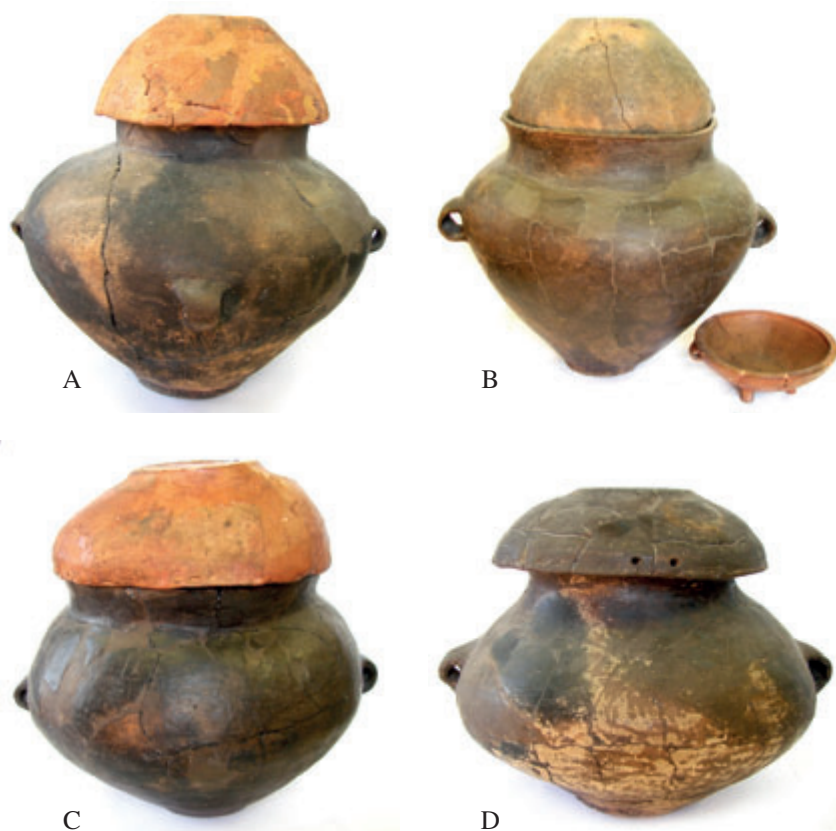
může naznačovat nový trend v pohřbívání. Pohřeb žehem v KZP je přijímán buď jako prvek jihovýchodního kulturního vlivu, nebo jako odraz společenského postavení zemřelého a podobně. Samozřejmě že nespojujeme tento zvyk přímo s pozdějším ukládáním zemřelých, především dětí v nádobách v maďarovsko-věteřovském protourbánním horizontu na konci starší doby bronzové (Olbramovice: Pernička, Podborský 1959; Mikulov, Dolní Věstonice: Stuchlíková 1993, 267, obr. 165), kdy sílí kulturní napojení na Egeidu, avšak jisté podobnosti zde nelze nevidět. (Tři pohřby dětí z Vepřeku, okr. Mělník, které byly uloženy ve velkých zásobnicích zaklopených obrácenou mísou, velmi upomínají na uvedené žárové pohřby KZP. Jde např. o pohřeb novorozence v hrobu č. 15A: Lička, Lutovský 2006, 38-40, 60 Abb. 28: 1-3, Taf. V: 1-2) Některé dvojice nádob ve složení amfora a mísa či menší amfora, která ji překlápí, vytvářejí podobu stylizované lidské postavy (obr. 3: 1; 5: 1; 7: 1; 10-11: A-D). Možná antropomorfní symbolika je dalším prvkem, který nemůžeme pominout.

Úkolem do budoucích let bude sledovat frekvenci výjimečně bohatých hrobů v průběhu vývoje KZP na Moravě, především v její III. nálezové skupině.

Shrneme-li některé znaky, jako téměř pravidelné umístování více pohřebišť a hrobů KZP na terasy nebo vyvýšeniny u vodních toků, je možné, že to může být reflexí přítomnosti starých stezek v říčních údolích. Autor uvádí, že v souvislosti s výskytem žárového hrobu u Božic v úseku dolního toku Jevišovky bude zapotřebí ověřit kulturní příslušnost dalších hrobových nálezů, které obepínají kruhové žlaby, například v k. ú. Borotic, Hrušovan nad Jevišovkou, Kyjovic a Mackovic (okr. Znojmo), Jevišovky, Drnholce, Pasohlávek, Strachotína, Šakvic, Nosislavi, Nových Mlýnů (okr. Břeclav), Uherského Brodu (okr. Uherské Hradiště) a některých dalších obcí, které zjistil autor příspěvku v průběhu letecké archeologické prospekce (např. Kovárník 2001, 107, 112, obr. 7.1; 2008; 2012). Popisované lokality by mohly vyznačovat případný směr postupu KZP z dolního Podjíví do povodí Jevišovky na Znojemsku, do povodí Svatky nebo z dolního Pomoraví například do Poolšaví.

6. Antropologický rozbor kremace KZP z Božic, katastrálního území České Kolonie (Milan Dokládál)²

Kremace o hmotnosti 840 g zahrnovala úlomky kostí ve stupni spálení II (dobrém) a III (velmi dobrém). Kosterní materiál byl proto silně poškozený. K antropologickému posouzení bylo využito 50 úlomků kostí, ostatní o velikosti menší než 2 cm nemohly být vyhodnoceny.



Obr. 10. Sestavy nádob z žárových hrobů kultury zvoncovitých pohárů z jižní Moravy. A Božice - Česká kolonie u Dvoru Hoja, žárový hrob č. 9. B Hostěradice, okr. Znojmo, C Jiřice, okr. Znojmo, D Lechovice, okr. Znojmo, žárový hrob IV.

Abb. 10. Gestaltungen von Gefäßen aus den Brandgräben der Glockenbecherkultur in Südmähren. A Božice - Česká kolonie am Hoja Hof, Bez. Znojmo, Brandgrab Nr. 9, B Hostěradice, Bez. Znojmo, C Jiřice, Bez. Znojmo, D Lechovice, Bez. Znojmo, Brandgrab Nr. IV.

Šest zlomků patří hlavicím dlouhých kostí, kosti pažní a kosti stehenní. Několik fragmentů pochází z dlouhých a krátkých kostí končetin (zejména předloktí a ruky). Vzhledem k počtu stejných či podobných úlomků nelze vyloučit, že jde o pozůstatky dvou jedinců, jednoho robustnějšího a druhého gracilnějšího. Jedinými spolehlivě indentifikovatelnými úlomky je hlavička kosti vřetenní (*caput radii*), žárem málo ovlivněná pouze s žárovými puklinami. Dalším určitelným zlomkem byla kloubní hlavice spíše levostranného ramu dolní čelisti (*caput et collum mandibulae*). Oba uvedené zlomky svědčí pro gracilnější individuum.

Vzhledem k tomu, že chybějí všechny kostní fragmenty používané ke stanovení věku a pohlaví na spálených kostech, není možno se spolehlivě k těmto dvěma charakteristikám (věk, pohlaví) vyjádřit.

Mezi úlomky jsou ovšem části kostí domácích zvířat, taktéž spálených. Se značnou spolehlivostí lze určit úlomek žebra prasete nebo malého přežvýkavce, distální část loketní kosti psa, žebra ovce nebo kozy. Vyskytuje se tu řada dalších kůstek končetin a páteře (zlomků obratlů) drůbeže (slepice, husy nebo kachny). Tyto nálezy byly ověřeny v Anatomickém muzeu Vysoké školy veterinární v Brně a potvrzeny tamními profesory anatomie prof. MVDr. Č. Červeným, DrSc., a prof. MVDr. O. Štěrbou, DrSc.

V hrobu jsou spálené kosterní pozůstatky 1–2 osob, některé jsou robustnější, jiné gracilnější. Vzhledem ke špatnému stavu zachování kostí se nelze zodpovědně vyjádřit ani k věku a ani k pohlaví. Řada fragmentů spálených kostí patří různým domácím zvířatům jako psovi, praseti, koze nebo ovci a drůbeži.

Poznámky

¹ Při popisu technologických znaků keramiky jsme aplikovali třídění podle práce Numerický kód moravské malované keramiky (Podborský, Kazdová, Košťuřík, Weber 1977).

² Milan Dokládál zpracoval posudek po ukončení archeologického výzkumu v Božicích – Kolonii u Dvoru Hoja v roce 1995.

Literatura

- Bálek, M., Dvořák, P., Kovárník, J., Matějčíková, A. 1999:** *Pohřebiště kultury zvoncovitých pohárů v Tvořihrázi (okr. Znojmo)*. Pravěk Supplementum 4. Brno: Ústav archeologické památkové péče Brno.
- Červinka, I. L. 1933a:** *Masarykův kraj v pravěku*. Masarykův kraj. Vlastivěda Hodonínského okresu. Díl III. Knihy II. část I. Hodonín: Masarykův kraj.
- Červinka, I. L. 1933b:** *Kyjovsko a Ždánsko v pravěku*. Archeologické nálezy a osídlení. Na našem Slovácku. Vlastivědný sborník Kyjovska-Ždánka pro školy a rodiny, sv. 1. Kyjov: Učitelstvo okresu Kyjovsko-Ždánského.
- Dobeš, M. 2013:** Měď v eneolitických Čechách. In: J. Klápště, Z. Měřínský (eds.): *Dissertationes archaeologicae Brunenses/Pragensesque* 16. Praha: Filozofická fakulta Univerzity Karlovy v Praze.
- Dvořák, P. 1991:** Pohřebiště lidu s kulturou zvonovitých pohárů v Holáskách (okr. Brno-město). *Časopis Moravského muzea, vědy společenské* 76, 41–60.
- Dvořák, P. 1992:** *Die Gräberfelder der Glockenbecherkultur in Mähren I. (Bezirk Blansko, Brno-město – Stadt, Brno-venkov – Umgebung): Katalog der Funde*. Brno: Petr Dvořák.
- Dvořák, P. 1993:** Lid se zvoncovitými poháry. In: V. Podborský et. al. 1993: *Pravěké dějiny Moravy*. Vlastivěda Moravská. Země a lid. Nová řada sv. 3. Brno: Muzejní a vlastivědná společnost v Brně, 218–230.
- Dvořák, P. – Matějčíková, A. 2012:** Stav výzkumu kultury se zvoncovitými poháry na Moravě. In: A. Matějčíková, P. Dvořák (eds.): *Pohřebiště z období zvoncovitých pohárů na trase dálnice D1 Vyškov – Mořice*. Pravěk Supplementum 24. Brno: Ústav archeologické památkové péče Brno, 29–39.
- Ecsedy, I. 1981:** Angaben zur Frage der Somogyvár-Vinkovci-Kultur. In: N. Kalicz, R. Kalicz-Schreiber (eds.): *Die Frühbronzezeit im Karpatenbecken und in den Nachbargebieten: Internationales Symposium Budapest-Velem 1977*. Mitteilungen des Archäologischen Instituts der Ungarischen Akademie der Wissenschaften, Beiheft 2. Budapest: Archäologisches Institut der UAW, 67–77.
- Hájek, L. 1950a:** *Dolní Dubňany*. Rkp. nálezové zprávy, č. j. 808/1950. Uloženo: Archiv nálezových zpráv, Archeologický ústav AV ČR, Brno, v. v. i.
- Hájek, L. 1950b:** *Šlapanice*. Rkp. nálezové zprávy, č. j. 1018/50, 1020/50, 1025/50. Uloženo: Archiv nálezových zpráv, Archeologický ústav AV ČR, Brno, v. v. i.
- Horáková-Jansová, L. 1932:** Prehistorické nálezy v roce 1930 a 1931. *Památky archeologické* 38, Nová řada 2, 92–98.
- Cheben, I. 1998:** Nálezy kultúry Kosihy-Čaka z juhozápadného Slovenska. In: J. Prostředník, V. Vokolek, V. (eds.): *Otázky neolitu a eneolitu našich zemí. Sborník referátů z 16. pracovního zasedání badatelů pro výzkum neolitu a eneolitu Čech, Moravy a Slovenska. Lázně Sedmihorky 23. – 25. září 1997*. Turnov: Okresní muzeum Českého ráje, Hradec Králové: Muzeum východních Čech, 149–154.
- Kalicz-Schreiber, R. 1973:** *A harangedények népe Budapesten = Die Glockenbecherkultur in Budapest*. Budapest: Budapesti Történeti Múzeum.
- Kaufman, J. 1960:** Inventární kniha sbírky Městského muzea v Moravském Krumlově.
- Kaufman, J. 1961a:** *Hostěradice*. Rkp. nálezové zprávy, č. j. 915/61. Uloženo: Archiv nálezových zpráv, Archeologický ústav AV ČR, Brno, v. v. i.
- Kaufman, J. 1961b:** *Jiřice*. Rkp. nálezové zprávy, č. j. 919/61. Uloženo: Archiv nálezových zpráv, Archeologický ústav AV ČR, Brno, v. v. i.
- Kovárník, J. 1997:** *K významu pravěkých kruhových přtkopů: úvaha k hospodářství, náboženství a organizovanosti starých zemědělských civilizací*. Brno: Moravskoslezský archeologický klub.
- Kovárník, J. 2001:** Letecká archeologie na Moravě v 1999–2000. In: V. Hašek, R. Nekuda, J. Unger (eds.): *Ve službách archeologie III: sborník k 75. narozeninám Prof. RNDr. Jana Jelínka, DrSc.* Brno: Muzejní a vlastivědná společnost v Brně, 107–113.
- Kovárník, J. 2002:** Pozoruhodné mohylové pohřebiště u Božic, okr. Znojmo. Další hroby lidu s moravskou malovanou keramikou. In: I. Cheben, I. Kuzma (eds.): *Otázky neolitu a eneolitu našich krajín- 2001: zborník referátov z 20. pracovného stretnutia bádateľov pre výskum neolitu a eneolitu Čiech, Moravy a Slovenska, Liptovská Sielnica 9.–12. 10. 2001*. Archaeologica Slovaca Monographiae. Communicationes 4. Nitra: Archeologický ústav SAV, 143–166.
- Kovárník, J. 2004:** Umístění rondelů v krajině: (Vytváření a přítomnost sítě neolitických stezek). In: J. Matuszková (ed.) 2004: *Sborník referátů 9. semináře uspořádaného Národním památkovým ústavem, územním odborným pracovištěm v Brně*

21. dubna 2004. Staré stezky 9/4. Brno: Národní památkový ústav, územní odborné pracoviště v Brně, 37–49.
- Kovárník, J. 2007a:** Eine dreigliedrige Grabenumzäunung der Úněticer (Aunjetitzer) Kultur bei Hrušovany nad Jevišovkou, Bezirk Znojmo. In: M. Mattern, S. Ostritz, M. Küssner, M. Stock: *Terra Praehistorica: Festschrift für Klaus-Dieter Jäger zum 70. Geburtstag*. Neue Ausgrabungen und Fund in Thüringen, Sonderband 2007. Beiträge zur Ur- und Frühgeschichte Mitteleuropas 48. Langenweissbach: Beier & Beran, 294–320.
- Kovárník, J. 2007b:** Trojitě opevnění předklasické fáze lidu únětické kultury u Hrušovan n/J, okr. Znojmo. *Pravěk Nová řada* 15/2005, 207–232.
- Kovárník, J. 2007c:** Aerial prospection in Moravia. *Študijné zvesti Archeologického ústavu SAV* 41, 256–261.
- Kovárník, J. 2008:** Letecká detekce hrobů s obvodovými žlábkami: důvody a význam „vymezování“ hrobů v pravěku. *Ve službách archeologie* 2008(1), 15–33.
- Kovárník, J. 2012:** Umístění výjimečných hrobů KZP s kruhovými žlaby na jižní Moravě a jejich možný význam. In: J. Peška, F. Trampota (eds.): *Otázky neolitu a eneolitu 2011: sborník referátů z 30. pracovního setkání badatelů pro výzkum neolitu a eneolitu Čech, Moravy a Slovenska: Mikulov 19.-22. 9. 2011*. Mikulov: Regionální muzeum Mikulov, 99–119.
- Lička, M., Lutovský, M. 2006:** *Vepřek und Nová Ves (Bezirk Mělník, Mittelböhmen): Ergebnisse der archäologischen Ausgrabungen zur urgeschichtlichen Besiedlung in den Jahren 1992–1995*. *Fontes archaeologici Pragensis* 31. Praha: Museum Nationale Pragae.
- Matějčková, A. 2012:** Svazek II – Katalog. In: A. Matějčková, P. Dvořák (eds.): *Pohřebiště z období zvoncovitých pohárů na trase dálnice D1 Vyškov – Mořice*. *Pravěk Supplementum* 24. Brno: Ústav archeologické památkové péče Brno.
- Matějčková, A., Dvořák, P. 2012a:** Významná pohřebiště z období KZP na Moravě – jejich rozsah a struktura. In: A. Matějčková, P. Dvořák (eds.): *Pohřebiště z období zvoncovitých pohárů na trase dálnice D1 Vyškov – Mořice*. *Pravěk Supplementum* 24. Brno: Ústav archeologické památkové péče Brno.
- Matějčková, A., Dvořák, P. 2012b:** Hroby s kruhovými žlábkami, vnitřní konstrukce v hrobových jamách a stará druhotná narušení hrobů na Moravě. In: A. Matějčková, P. Dvořák (eds.): *Pohřebiště z období zvoncovitých pohárů na trase dálnice D1 Vyškov – Mořice*. *Pravěk Supplementum* 24. Brno, 49–72.
- Matějčková, A., Dvořák, P. 2012c:** Hroby a pohřby na pohřebišti Hoštice I. In: A. Matějčková, P. Dvořák (eds.): *Pohřebiště z období zvoncovitých pohárů na trase dálnice D1 Vyškov – Mořice*. *Pravěk Supplementum* 24. Brno, 73–93.
- Matějčková, A., Dvořák, P. 2012d:** Keramika na pohřebišti Hoštice I a její kontext v období KZP na Moravě. In: A. Matějčková, P. Dvořák (eds.): *Pohřebiště z období zvoncovitých pohárů na trase dálnice D1 Vyškov – Mořice*. *Pravěk Supplementum* 24. Brno, 353–389.
- Medunová, A., Ondráček, J. 1969:** Birituální pohřebiště lidu s kulturou zvoncovitých pohárů u Lechovic, okr. Znojmo. *Archeologické rozhledy* 21, 437–447.
- Neugebauer, J. W. 1994:** *Bronzezeit in Ostösterreich*. Wissenschaftliche Schriftenreihe Niederösterreich 98/99/100/101. St. Pölten: Verlag Niederösterreichisches Presshaus.
- Nevizánsky, G. 2001:** Príspevok k mladšiemu stupňu kultúry Makó(Kosihy)-Čaka na juhozápadnom Slovensku. *Slovenská archeológia* 49, 19–38.
- Ondráček, J. 1967:** Moravská protoúnětická kultura. *Slovenská archeológia* 15, 389–446.
- Ondráček, J. 1968:** *Klobouky u Brna*. Rkp. nálezové zprávy, č. j. 1952/68. Uloženo: Archiv nálezoových zpráv, Archeologický ústav AV ČR, Brno, v. v. i.
- Pernička, R. M. 1961:** Eine unikate Grabanlage der Glockenbecherkultur bei Prosiměřice, Südwest-Mähren. *Sborník prací filosofické fakulty brněnské university* E 6, 16–21.
- Pernička, R. M., Podborský, V. 1959:** Ein Kinderbegräbnis im Gefäß und ein Grab mit der Křtěnover Schafthalsaxt des Typs von Věteřov aus der Bronzezeit in Mähren. *Sborník prací filosofické fakulty brněnské university* E 4, 5–21.
- Peška, J. 1998:** Mladoneolitická sídliště z Olomouce-Slavonína (Předběžná zpráva). In: J. Prostředník, V. Vokolek (eds.): *Otázky neolitu a eneolitu našich zemí. Sborník referátů z 16. pracovního zasedání badatelů pro výzkum neolitu a eneolitu Čech, Moravy a Slovenska. Lázně Sedmihorky 23. – 25. září 1997*. Turnov: Okresní muzeum Českého ráje, Hradec Králové: Muzeum východních Čech, 136–145.

Peška, J., Kalábek, M. 2009: Pohřebiště zvoncovitých pohárů z Hulína-Pravčic 2. In: J. Peška (ed.): *Ročenka 2008*. Olomouc: Archeologické centrum Olomouc, 108–124.

Podborský, V. 2000: Přínos moravských výzkumů „rondelové archeologii“. *Pravěk Nová řada* 9/1999, 61–80.

Podborský, V., Kazdová, E., Koštuřík, P., Weber, Z. 1977: *Numerický kód moravské malované keramiky*. Brno: Univerzita J. E. Purkyně.

Podborský, V., Vildomec, V. 1972: *Pravěk Znojemska*. Brno: Muzejní a vlastivědná společnost v Brně.

Schirmeisen, K. 1929: Neue Funde aus Mähren. *Nachrichtenblatt für Deutsche Vorzeit* 5, 39–43.

Schirmeisen, K. 1937: Fundnachrichten aus Mähren. *Nachrichtenblatt für Deutsche Vorzeit* 13, 172–183.

Skutil, J. 1930: Übersicht über die Ergebnisse der mährischen Bodenforschung im Jahre 1929. *Nachrichtenblatt für Deutsche Vorzeit* 6, 129–135.

Skutil, J. 1930-1935: Moravské prehistorické výkopy a nálezy 1931. *Obzor prehistorický* 9, 140–146.

Stuchlíková, J. 1993: Věteřovská skupina. In: V. Podborský et al.: *Pravěké dějiny Moravy*. Vlastivěda Moravská. Země a lid, Nová řada sv. 3. Brno: Muzejní a vlastivědná společnost v Brně, 262–272.

Turek, J. 1998: The Bell Beaker Period in north-west Bohemia. In: M. Benz, S. van Willigen (eds.): *Some New Approaches to The Bell Beaker „Phenomenon“ Lost Paradise ...?* BAR International Series 690. Oxford, 107–119.

Turek, J. 2002: „Cherche la femme!“ Archeologie ženského světa a chybějící doklady ženských pohřbů z období zvoncovitých pohárů v Čechách. In: E. Neustupný (ed.): *Archeologie nenalézaného*. Dobrá Voda u Pelhřimova: Aleš Čeněk, 217–240.

Turek, J. 2008: Kultura zvoncovitých pohárů. In: E. Neustupný (ed.): *Archeologie pravěkých Čech 4: eneolit*. Praha: Archeologický ústav AV ČR Praha, 147–169.

Vrbka, A. 1930: Die vorgeschichtliche Sammlung des Znaimer Stadtmuseums. *Sudeta* 6, 64–66.

Zusammenfassung

Im Zusammenhang mit der Auswertung der Brandbestattungen der Glockenbecherkultur (weiter nur GBK) in Südmähren (Hostěradice und Jiřice, Bez. Znojmo), die in Urnen (besonders amphorenartigen) deponiert und mit einem weiteren Gefäß (meistens einer Schüssel, manchmal einer kleineren Amphore) überdeckt waren, nimmt eine spezifische Stelle gerade die Bestattung aus Božice – Česká kolonie bei Hoja Hof, Bez. Znojmo ein. Der Befund liegt auf der Anhöhe der Flussterrasse auf dem rechten Ufer der Jevišovka. Die Situierung des oben beschriebenen Brandgrabs auf eine dominante Anhöhe, wo weiter zwei Gräber der älteren Entwicklungsstufe der Aunjetitzer Kultur, ein Grab der mitteldonauländischen Hügelgräberkultur mit einer Rinne umgeben und ein jungburgwallzeitliches Reihengräberfeld entdeckt wurden, zeugt davon, dass solche dominante Stellen der alten Kulturlandschaft „genius loci“ absorbierten und als „loci consecrati“ oder „Landschaftsgedächtnis“ bezeichnet werden können. In der Kollektion der Funeralkeramik aus Katastralgebiet Božice-Kolonie u Dvora Hoja, spielt eine unvertretbare Rolle vor allem die Urne selbst, eine große breite Amphore mit vier Henkeln auf der Ausbauchung.

Die darin niedergelegte Kremation deckte eine umgekippte Schüssel mit erweitertem Rand. Die Grabgrube war walzenförmig. Das Grab enthielt verbrannte Knochen eines oder zweier Menschen. Eine Gruppe bildeten robustere, die andere grazilere menschliche Knochenüberreste. In diesem Brandgrab waren auch sehr bemerkenswerte verbrannte Rippen eines Schweins oder kleines Wiederkäuers, weiter verbrannte Rippen entweder eines Schafs oder einer Ziege, Ulna eines Hundes und verbrannte Wirbel vom Geflügel (vielleicht Ente, Gans oder Huhn?). Das „Kammdekor“ auf dem Gefäßunterteil, das aus sehr feiner Rillenverzierung besteht, ist in der GBK sehr selten. Es handelt sich um einen neuen Beweis der Verbreitung sog. Steppenelemente in dem mitteleuropäischen Raum. Das erwähnte Dekor ist ausschließlich aus dem mährischen Milieu bekannt, u.z. aus der jüngeren Stufe, Fundgruppe III, aber nur in Form einer Doppelhenkelamphore, z.B. aus der Nekropole in Dolní Dubňany, Bez. Znojmo, und in Klobouky, Bez. Břeclav. Das sog. Kammdekor auf dem Unterteil der Amphoren kann ein Ausdruck der unaufhörlichen traditionellen Strömung von Kulturimpulsen aus dem Karpatenbecken nach Südmähren darstellen (z.B. das direkte Import des Krugs aus Grab 3/91 auf der Nekropole in Tvořihráz, der in der Tonmasse Mangan enthält, der ausschließlich auf dem Gebiet des Karpatenbeckens vorkommt). Eine solche Rauung der Gefäßkörper ist eine Erscheinung, die auf der Begleitkeramik der GBK dank den Impulsen aus der zeitgleichen Makó/Kosihy-Čaka-Kultur gelangen konnte, die in der Nachbarschaft in der Südwestslowakei zur Geltung gekommen war.

Eine Besonderheit der Brandbestattung aus Hostěradice (Region von Moravský Krumlov) war die Tatsache, dass die Keramikgarnitur zur Kremationsniederlegung durch eine große Doppelhenkelamphore und eine kleinere, mit dem Boden nach oben situierte Amphore gebildet war. In die Grabgrube wurde für Nahrungsspende noch eine Schüssel mit vier Füßen deponiert. In der GBK ist dies bisher der einzige Fall der Anwesenheit eines Zusatzgefäßes in der Gruppe der Urnenbestattungen, die mit einem weiteren Gefäß überdeckt sind. Die Brandbestattung aus Jiřice bei Miroslav befand sich ebenfalls in einer großen Doppelhenkelamphore, die mit einer Schüssel überdeckt war.

Der Autor befasst sich ebenfalls mit reichen Bestattungen, und zwar in der ganzen Entwicklungsperiode der GBK in Mähren. Neben männlichen Bestattungen beschäftigt er sich mit Frauengräbern, wie z.B. das Körpergrab unter Grabhügel Nr. 1/90 in Tvořihráz II, Bez. Znojmo (Fundgruppe I/II der älteren Stufe), das u.a. zwei Haarverzierungen aus Goldblech enthielt, oder das Körpergrab Nr. VII wieder aus der birituellen Nekropole bei Lechovice, Bez. Znojmo (Fundgruppe III), das neben der Keramikausstattung auch eine Verzierung aus gebogenem Kupferblech mit durchlochten Enden, eine unikate Bernsteinhalskette aus flachen rhomboiden Perlen und 24 Knochenknöpfe mit „V“-Bohrung enthielt. Bemerkenswert waren reiche Kinderbestattungen. Im Brandgrab der älteren Stufe der GBK (mit aufwändig erbauter Grabkammer und runder Rille als Überrest des Grabhügels) von fünf Kindern im Alter 2, 3-5, 7-9, 10-14 (2x) Jahren entdeckten wir neben 24 Gefäßen und weiteren Keramikfragmenten auch eine Grabbeigabe in Form eines Kupferdolchs, einer Armschutzplatte und zwei Plättchen aus Wildschweinhaut. Solche Ausstattung wurde in Kämpfergräber niedergelegt. Ähnlich wurde in dem Körpergrab Nr. VI aus der Nekropole der jüngeren Stufe der GBK bei Lechovice, in welchem ein Kind im Alter von ca 10 Jahren bestattet war, neben dem auf linker Seite liegenden Skelett ein Kupferdolch gefunden. Zahlreiche Grabbeigaben können ein Ausdruck einer tiefen Beziehung zu Verstorbenen sein, im Fall der Kinderbestattungen der Elternliebe zu den plötzlich gestorbenen Kindern, vor allem des Vaters-Kämpfers gegenüber dem Sohn (nicht immer notwendig dem Erstgeborenen). Nehmen wir jedoch an – und wir werden sicherlich nicht weit von der Wahrheit sein – dass Luxusgegenstände wie Schmuck aus Edelmetallen und importierten Rohstoffen (600 km von der Nordseeküste im Fall des Bernsteins) und Grabbeigaben in Form der Kupferdolche, die in Gräbern entdeckt wurden, sowie die Kinderbestattung in einem aufwändigen Grabhügel (Tvořihráz II, Grab Nr. 2/91), die ursprüngliche privilegierte Stellung in der Welt der Lebendigen widerspiegeln, und zwar der ganzen Familien, nicht nur der Männer, Hauptleute

und Krieger, sondern auch ihrer Frauen und Kinder. Der Autor machte auf diese Eventualität schon früher aufmerksam, nicht nur im Milieu der GBK, sondern sogar im Bezug auf die ältesten Kinderbestattungen unter Grabhügeln aus dem Frühäneolithikum. Nachteil des gegenwärtigen Stands ist die Tatsache, dass wir Erscheinungen auswerten, die nicht aus flächenweise gegrabenen Nekropolen stammen, und daher nicht wissen, inwieweit unsere Probe der GBK-Gesellschaft repräsentativ ist.

Anthropologische Analyse der Kremation der GBK aus Božice, Kataster Česká kolonie (Milan Dokládal)

Im Grab der Globkenebecherkultur sind verbrannte Knochenüberreste von 1-2 Personen vorhanden, einige sind robuster, andere graziler. Wegen des schlechten Erhaltungsstands der Knochen kann weder das Alter noch das Geschlecht der Bestatteten zuverlässig festgelegt werden. Zahlreiche verbrannte Knochenfragmente gehören verschiedenen Haustieren wie Hund, Schwein, Ziege oder Schaf und Geflügel.

Kontakt

Jaromír Kovárník

Katedra archeologie

Filozofická fakulta

Univerzita Hradec Králové

CZ-500 03, Rokitanského 62, Hradec Králové

jaromir.kovarnik@uhk.cz